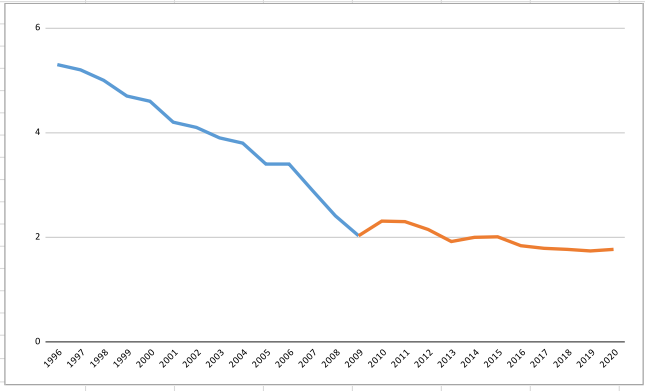


Year	Fatal accidents 1	Fatal accidents 2
1996	5.3	
1997	5.2	
1998	5	
1999	4.7	
2000	4.6	
2001	4.2	
2002	4.1	
2003	3.9	
2004	3.8	
2005	3.4	
2006	3.4	
2007	2.9	
2008	2.41	
2009	2.03	2.03
2010		2.31
2011		2.3
2012		2.15
2013		1.92
2014		2
2015		2.01
2016		1.84
2017		1.79
2018		1.77
2019		1.74
2020		1.77

Source: Eurostat

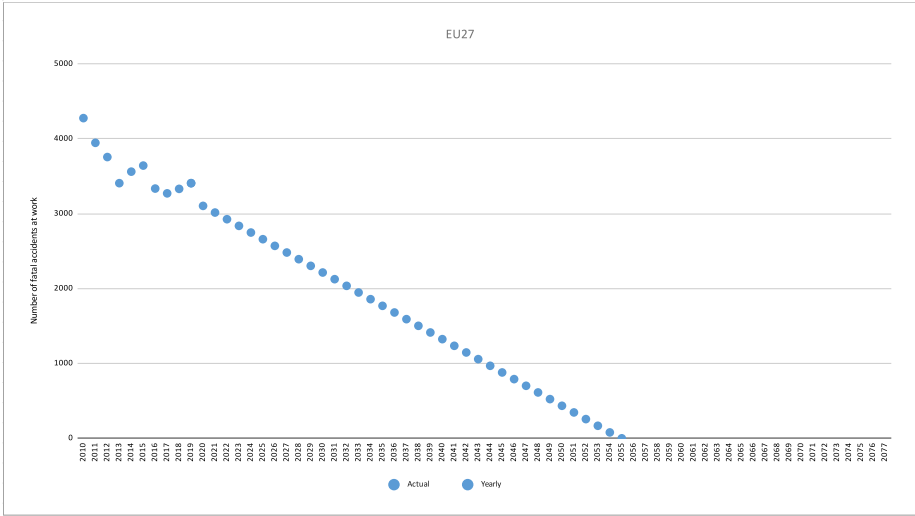
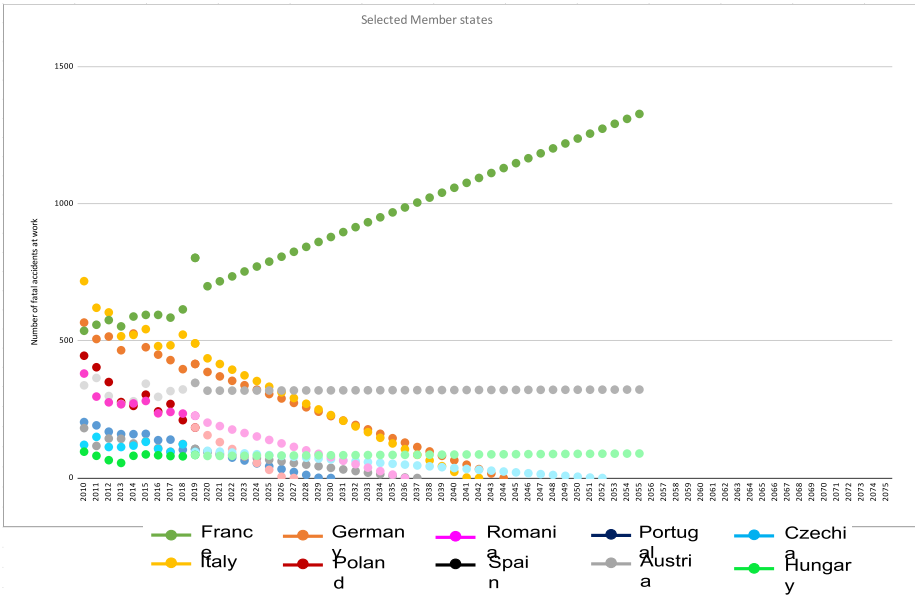
Note: data for common economic sectors in EU-15 + Norway (1996 - 2007), and for all economic sectors in EU-27 (2008 - 2020)

Title: Development of fatal accidents at work between 1996 and 2020 (incident rate per 100,000 workers)



	Zero death horizon		
	2010-2019	2010-2020	Change
EU27	2055	2062	7
Germany	2044	2043	-1
Italy	2042	2124	82
France	never	never	NA
Portugal	2030	2032	2
Austria	2037	2035	-2
Poland	2027	2028	1
Czechia	2052	2057	5
Spain	never	never	NA
Romania	2036	2035	-1
Hungary	never	2173	NA

Year	EU27			Germany			Italy			France			Portugal			Austria			Poland			Czechia			Spain			Romania			Hungary		
	Actual	Newly	Cumulated	Actual	Newly	Cumulated	Actual	Newly	Cumulated	Actual	Newly	Cumulated	Actual	Newly	Cumulated	Actual	Newly	Cumulated	Actual	Newly	Cumulated	Actual	Newly	Cumulated	Actual	Newly	Cumulated	Actual	Newly	Cumulated			
	2010	2011	2012	2013	2014	2015	2016	2017	2018	2019	2020	2021	2022	2023	2024	2025	2026	2027	2028	2029	2030	2031	2032	2033	2034	2035	2036	2037	2038	2039	2040		
2010	4277	1647	5924	507	365	872	728	621	1349	537	559	1096	204	182	386	382	404	808	446	105	551	121	109	230	338	365	703	385	297	682	96	80	
2011	3643	1482	5125	517	466	983	527	461	988	551	513	1064	160	140	300	150	149	299	349	237	123	270	113	109	222	305	207	512	110	90	222		
2012	3757	1524	5281	536	477	1013	604	518	1131	576	531	1162	169	149	318	151	150	300	350	250	133	290	113	109	222	320	216	536	110	90	222		
2013	3483	1468	4951	466	427	933	481	461	942	461	427	968	140	120	260	130	129	259	309	210	110	240	100	100	200	260	170	430	100	80	180		
2014	3562	1491	5053	527	466	993	527	466	1059	527	466	1025	160	140	300	150	149	299	349	237	123	270	113	109	222	305	207	512	110	90	222		
2015	3643	1524	5125	517	466	983	527	461	988	551	513	1064	160	140	300	150	149	299	349	237	123	270	113	109	222	305	207	512	110	90	222		
2016	3757	1562	5281	536	477	1013	604	518	1131	576	531	1162	169	149	318	151	150	300	350	250	133	290	113	109	222	320	216	536	110	90	222		
2017	3483	1468	4951	466	427	933	481	461	942	461	427	968	140	120	260	130	129	259	309	210	110	240	100	100	200	260	170	430	100	80	180		
2018	3562	1491	5053	527	466	993	527	466	1059	527	466	1025	160	140	300	150	149	299	349	237	123	270	113	109	222	305	207	512	110	90	222		
2019	3643	1524	5125	517	466	983	527	461	988	551	513	1064	160	140	300	150	149	299	349	237	123	270	113	109	222	305	207	512	110	90	222		
2020	3757	1562	5281	536	477	1013	604	518	1131	576	531	1162	169	149	318	151	150	300	350	250	133	290	113	109	222	320	216	536	110	90	222		
2021	3483	1468	4951	466	427	933	481	461	942	461	427	968	140	120	260	130	129	259	309	210	110	240	100	100	200	260	170	430	100	80	180		
2022	3562	1491	5053	527	466	993	527	466	1059	527	466	1025	160	140	300	150	149	299	349	237	123	270	113	109	222	305	207	512	110	90	222		
2023	3643	1524	5125	517	466	983	527	461	988	551	513	1064	160	140	300	150	149	299	349	237	123	270	113	109	222	305	207	512	110	90	222		
2024	3757	1562	5281	536	477	1013	604	518	1131	576	531	1162	169	149	318	151	150	300	350	250	133	290	113	109	222	320	216	536	110	90	222		
2025	3483	1468	4951	466	427	933	481	461	942	461	427	968	140	120	260	130	129	259	309	210	110	240	100	100	200	260	170	430	100	80	180		
2026	3562	1491	5053	527	466	993	527	466	1059	527	466	1025	160	140	300	150	149	299	349	237	123	270	113	109	222	305	207	512	110	90	222		
2027	3643	1524	5125	517	466	983	527	461	988	551	513	1064	160	140	300	150	149	299	349	237	123	270	113	109	222	305	207	512	110	90	222		
2028	3757	1562	5281	536	477	1013	604	518	1131	576	531	1162	169	149	318	151	150	300	350	250	133	290	113	109	222	320	216	536	110	90	222		
2029	3483	1468	4951	466	427	933	481	461	942	461	427	968	140	120	260	130	129	259	309	210	110	240	100	100	200	260	170	430	100	80	180		
2030	3562	1491	5053	527	466	993	527	466	1059	527	466	1025	160	140	300	150	149	299	349	237	123	270	113	109	222	305	207	512	110	90	222		
2031	3643	1524	5125	517	466	983	527	461	988	551	513	1064	160	140	300	150	149	299	349	237	123	270	113	109	222	305	207	512	110	90	222		
2032	3757	1562	5281	536	477	1013	604	518	1131	576	531	1162	169	149	318	151	150	300	350	250	133	290	113	109	222	320	216	536	110	90	222		
2033	3483	1468	4951	466	427	933	481	461	942	461	427	968	140	120	260	130	129	259	309	210	110	240	100	100	200	260	170	430	100	80	180		
2034	3562	1491	5053	527	466	993	527	466	1059	527	466	1025	160	140	300	150	149	299	349	237	123	270	113	109	222	305	207	512	110	90	222		
2035	3643	1524	5125	517	466	983	527	461	988	551	513	1064	160	140	300	150	149	299	349	237	123	270	113	109	222	305	207	512	110	90	222		
2036	3757	1562	5281	536	477	1013	604	518	1131	576	531	1162	169	149	318	151	150	300	350	250	133	290	113	109	222	320	216	536	110	90	222		
2037	3483	1468	4951	466	427	933	481	461	942	461	427	968	140	120	260	130	129	259	309	210	110	240	100	100	200	260	170	430	100	80	180		
2038	3562	1491	5053	527	466	993	527	466	1059	527	466	1025	160	140	300	150	149	299	349	237	123	270	113	109	222	305	207	512	110	90	222		
2039	3643	1524	5125	517	466	983	527	461	988	551	513	1064	160	140	300	150	149	299	349	237	123	270	113	109	222	305	207	512	110	90	222		
2040	3757	1562	5281	536	477	1013	604	518	1131	576	531	1162	169	149	318	151	150	300	350	250	133	290	113	109	222	320	216	536	110	90	222		



RAPPORT DÉTAILLÉ

Statistiques de la régression

Coefficient de détermination multiple	0.79104653
Coefficient de détermination R^2	0.62575461
Coefficient de détermination R^2	0.57229099
Erreur-type	148.263271
Observations	9

ANALYSE DE VARIANCE

	Degré de liberté	Somme des carrés	F	Valeur critique de F
Régression	1	257284.016	11.70430555	0.01111794129
Résidus	7	153873.983		
Total	8	411158		

	Coefficients	Erreur-type	Statistique t	Probabilité	Intervalle de confiance à 95,0%
Constante	135467.25	38568.5543	3.51237562	0.009827914785	44267.11116 - 226667.3881
Variable X 1	-65.48333333	19.1407060	-3.42115558	0.01111794129	-110.743911 - 20.2227556

ANALYSE DES RÉSIDUS

Observation	Prévisions pour	Résidus
1	3780.266666	166.7333333
2	3714.783333	42.21666666
3	3649.3	-241.3
4	3583.816666	-21.81666666
5	3518.333333	124.6666666
6	3452.85	-116.85
7	3387.366666	-115.3666666
8	3321.883333	10.11666666
9	3256.4	151.6

