

アナザーダンジョンペリハード表(暫定)

クリア報酬種...1枠目天or冥24、2枠目天or冥60、3枠目天冥ダンジョン指定120 カードキー回復時間...0:00、6:00、12:00、18:00の4回

各ダンジョンの宝物の数は同じ日同一層→3層→1層(ボス前)、ボス前の宝箱は確率の書基確定。それ以外が出たらアブリバージョン確定(0.3以降未装)

2時間のみ解放される時限ダンジョン「時の塔」と「時限回廊」があるが、現在は開催されていない。[過去情報]クリア報酬なし、宝箱回収あり、11:30~13:30は確認あり。人による?日・週で時刻が違う?説がある。出現条件も不明  
稀に途中のエリア名が変わる。レアFEAR出現や宝箱の1つが「確きの書系」のレア宝箱になる。レア宝箱の位置は固定で、祈りの書1 or 祈りの書\*2 or 低確率で夢読み書の書\*1のどれかが入手できる。

☆5クラスタスチェンジの書(フェイネラスチェンジの書も、1枠、2枠、3枠に問わず入手できる)

※開催曜日撤廃のため、ソートはレベル順に変更しました(2017.9.14)

※ペリハードは耐性は追加されています。(耐性の右側)

(参考:VH100週以上でも夢読みの書が出ない等の報告あり)

ダンジョン名	LV	弱点	耐性	天冥値 3枠目	入手できる書 (2017.9.14版)	キャラクター	一言攻略	ボス行動パターン	減額メモ	オスス攻略 大4キャラ	エリア名	天冥増加 キャラ
月影の森	58	火	風 地	冥120	ティタンの書 アマテラスの書	ロキド アザミ	物理軽減	全体物理防御デバフ「防脚など無駄だ」 物理全体攻撃 地震性?物理?全体 物理全体毒付与	物理デバフと物理防御バフを付与する 睡眠や気絶も有効?	シエル (敵力デバフ20%) ミランダ (敵力デバフ20%)	入口 獣道 獣道 自然歩道 神聖歩道	-
工業都市曲橋	60	風	地 水	天120	アクアルーラーの書	マイティ	物理軽減	HPが一定以下でランスを装備 ランス装備後は全体攻撃+クリップ(?)	物理デバフを敵につけ上付与 させれば耐性は楽々可能	シエル (敵力デバフ20%) ミランダ (敵力デバフ20%)	エリアA 伊内 伊内警備区 エリアB エリアA	エイミ
ナガラ火山	62	水	火 風	天120	すぐれ乙女衣の書 ミンストレルの書 プレムロードの書 マルアハの書	フィーネ ラクレア ガリエ リナ	水属性で攻める	HPゲージを削ると 4Tでダウン状態 ダウン状態発生した 新しいHPゲージが発生 ダウンさせて本体破るのループ	弱点の水属性で攻撃しダウンさせて 殴ればOK ※5マイティが育っている場合 ヒーラーの構成でOK	ニケ (水属性耐性25%ダウン、水属性2連攻撃) ファン レレ (水属性耐性25%ダウン、3連攻撃) (VC水属性耐性25%ダウン、水属性中魔法攻撃)	洞窟部 強敵の巣 希少敵の巣 宝物回廊 強敵回廊 灼熱地帯	-
人喰い沼	64	地	水 火	冥120	ジオマンゾーの書 カナゾの書 エイマダーの書	トゥーヴァ ユナ ナキ	物理軽減	水属性の単体物理攻撃 全体物理攻撃(連続斬り)に注意	物理デバフを敵につけ上付与させる 全体物理が飛んできた後は しっかりと回復すること	シエル (敵力デバフ20%) ミランダ (敵力デバフ20%)	洞窟の道 沼の跡地 沼の跡地 沼者の窟	サイラス
ミグランズ城	66	-	-	天120	カグツツの書 聖騎士の書	シオン アナベル	ダメージ軽減と ヒールしつかり	HP99%の割合ダメージ 単体物理+攻撃 火属性全体魔法	攻撃パターンは決まっているので 割合ダメージの単体攻撃までの間に 必ずヒールを差し込むようにする 全体火属性魔法は属性防御バフや 知性デバフを必ず使用して受けること	シエル (全属性耐性30%、敵力デバフ20%) ファン ミランダ (敵力デバフ20%) ミュー (知性デバフ15%) フライ	エントランス 側塔 門塔 別塔 門前塔 テラス	アルド
次元裂縫	68	地	水 火	天120	ハイエロファントの書 ネゴシエーターの書	マリエル ユーン	まずいと思ったら アナフォで加速を せて立て直そう	1T:物理?単体毒付与 2T:火属性?魔法?全体 3T:物理?単体毒付与 4T:火属性?魔法?全体 5T:魔法?毒全体 HPを一定以上削ると上記行動の 代わりに「時を加速」で毒状態の キリッが大ダメージ 加速後は1T目の攻撃からのループに戻る	全体魔法が強いので必ずデバフで ダメージを軽減する毒付与後の加速前に 毒解除回復を差し込めるように速度を バフで調整する。もしくは、加速が そろそろで毒付与のターンが重なった場合 ダメージを調整する。 アナフォが溜まった後は攻撃多めで戦うと 加速が連続で来て楽になる HPは低めなので属性バフ+タコで攻撃し ※5トゥーヴァが育っている場合開幕アブ 使用からの加速ハメでダメージで勝利可 能とのこと	フィーネ (状態異常回復、全属性耐性30%) シエル (全属性耐性30%、敵力デバフ20%) ミランダ (敵力デバフ20%) ミュー (知性デバフ20%) フライ (知性デバフ15%&ヒーラー) ヘル メイ レイワン (知属性大魔法&速度20%デバフ) (地属性耐性25%ダウン、地属性大攻撃) (地属性耐性30%ダウン、地属性中魔法攻撃)	突入口 船首フロア 船首警備フロア 防犯区画 格納区画 甲板	ヘレナ
ゼノドメイン	68	火	風 地	天120	ドラグナーの書 アドミラルの書	シュゼット イスカ	マキシマムキャン オンを軽減	火属性魔法全体のマキシマムキャン オンを軽減 単体物理攻撃で連続付与 単体物理攻撃 画面のボスのキャンの目盛りが全て 溜まったら「時を加速」でマキシマムキャン オンを軽減	マキシマムキャンオンには必ず 属性バフ知性デバフを付与する ヒーラーが睡眠して起きないように ヒーラー2構成がオススメ マキシマムキャンオンまでは敵力デバフを 1つ維持して、マキシマムキャンオンにだけ 注意して回復しては問題なし	フィーネ (状態異常回復、全属性耐性30%) シエル (全属性耐性30%、敵力デバフ20%) ミランダ (敵力デバフ20%) ミュー (知性デバフ20%) フライ (知性デバフ15%&状態異常回復)	エントランス 工業セクター 加工セクター 研究室 機密研究区 ターミナル	リカ

※時限ダンジョンは現在開催されておりません。(2017.9.14現在)

ダンジョン名	LV	弱点	耐性	天冥値 3枠目	入手できる書 (2017.9.14版)	一言攻略	ボス行動パターン	減額メモ	オスス攻略 大4キャラ	エリア名 (ハードと変更なければ)	天冥増加 キャラ
時の塔	?	変化	?	冥120	時限ダンジョンはクリア報酬なし			弱点は、風→土→火→水のループ、 ターン毎に変化。 HP50%以下 弱点なし。(ハードからの推測)		起爆の部屋 午前の間 正午の間 午後の間 夜半の間	-
時限回廊	60	-	-	冥120	時限ダンジョンはクリア報酬なし			残りHPまで段階が変化していく。 "忘却の時"で使う「存在の否定」は即死スキル。		時の空間 古代空間 中世空間 現代空間 近代空間 原始空間	-

バグについて...左11~30?/右0~10の数値のバグが確認されている。合計0以下が出ないためハード後半より良質。クリア報酬特による数値の違いは不明?

クリア報酬特で「下級→上級 秘伝巻子」が出ることもある(経験値アイテム)、ペリハードの場合はもらえる個数が増える。

外伝「ふたりの騎士と祈りの鐘」で追加される【ミグランズ地下窟】は毎日開催+取得出来るものは地下窟の魔力とバグだけなのでこの表からは除外します。

外伝「IDマスター 絶対零度の扉」で追加される【サキの夢遺囑】は毎日開催+取得出来るものはスコアとバグと各巻子だけなのでこの表からは除外します。

外伝「千年の星、わたつみの神羅」で追加される【電音機】は毎日開催+取得出来るものは電音真珠+視黒真珠+バグと各巻子だけなのでこの表からは除外します。



>>918					
レベル上げた方がいいよ。					
メイン:マリエル、トゥーヴァ、ロキド、☆4で速度が遅いLv60な人(プライとかノマルとか)					
サブ:マイティ					
遅い人担当キャラ以外は、速度180を超えるように速度バッジ装備					
①マリエル 攻撃、トゥーヴァ ベノム、ロキド 通常攻撃、プライをマイティとチェンジでヒフキにVC					
②マリエル オーロラフォース、トゥーヴァ 全体攻撃、ロキド全体攻撃、マイティ 全体攻撃 (ヒフキ2体倒せなきゃ火力不足。Lvや装備を上げないと)					
③マリエル 回復、トゥーヴァ下げる、ロキド下げる、マイティ 下げる					
④マリエル トゥーヴァとチェンジ、プライ上げる					
⑤トゥーヴァ ベノム、プライ マイティとチェンジ、マリエル 上げる、ロキド上げる(ヒフキにマイティVC)					
→②へ					

## アナザーダンジョンベリハード表(暫定)

クリア報酬...1日目天の冨24、2日目天の冨60、3日目天の冨ダンジョン指定120 カードキー取得時間...0:00、6:00、12:00、18:00の4回

各ダンジョンの宝物の数は同じ2種→1種→1種(ボス前)ボス前の宝箱は確率の書系確定。それ以外がいたらアプリバージョン確認4.0.3以降実施)  
2時間のみ解放される時間ダンジョン「時の塔」と「時層回廊」があるが、現在は開催されていない。(過去情報)クリア報酬なし、宝箱回収あり、11:30~13:30は確認あり、人による?日-で時刻が違う?説がある。出現条件も不明  
稀に途中のエリア名が変わる。レアFEAR出現や宝箱の1つが「確率の書系」のレア宝箱になる。レア宝箱の位置は固定で、祈りの書1 or 祈りの書2 or 低確率で夢跡みの書1のどれかが入手できる。  
※クラスタスチェンジの書フィネスチェンジの書も、1枠、2枠、3枠に問わず入手できる

※開催曜日撤廃のため、ソートはレベル順に変更しました2017.11.15)  
※ベリハードは耐性が追加されています。(耐性の右側)

(参考:VH100週以上でも夢跡みの書が出ない等の報告あり)

ダンジョン名	Lv	難易度	属性	天の冨 3種目	入手できる書 (2017.11.15現在)	キャラクター	一言攻略	ボス行動パターン	攻略メモ	オスス攻略 ★4キヤラ	エリア名 (ハードと変更なければ)	天の冨 キヤラ
月の森	58	火	風	天120	ティーターンの書 アマテラスの書 ラビンの書	ロキド アサヒ ミルズ	物理軽減	全体物理防御デバフ「防脚など無効だ」 物理全体攻撃 地震性?物理?全体 物理単体毒付与	物理デバフと物理防御バフを付与する 睡眠や気絶も有効?	シエル ミランダ (脱力デバフ20%) (脱力デバフ20%)	入口 影道 天道 自然歩道 神諭歩道 最深部	-
工業都市廃墟	60	風	地	天120	アクアラーの書 コンプレスの書	マイティ シヨリス	物理軽減	HPゲージ一定以下でランスを装備 ランス装備後は全体攻撃+HP(?)	物理デバフを常に2つ以上付与 させれば問題なく撃破可能	シエル ミランダ (脱力デバフ20%) (脱力デバフ20%)	エリア 室内警備区 エリアス エリアC エリアD	エイミ
ナガラ火山	62	水	火	天120	すくねの書 ミンストレルの書 フレムロードの書 マルシアの書	フーネ ラクシア ガリュ グナ	水属性で攻める	HPゲージを削ると 4T?ダウン状態 ダウン状態後また 新しいHPゲージが登場 ダウンさせて本体破るのループ	弱点の水属性で攻撃ダンジョンさせて 殴ればOK ※※マイティが降っている場合 ヒーラーで構成でOK	ニケ フオン レレ (水属性耐性25%ダウン、水属性2連攻撃) (水属性耐性25%ダウン、3連攻撃) (VC水属性耐性25%ダウン、水属性中魔法攻撃)	頂口部 強敵の巣 特少個の巣 宝物回廊 宝物回廊 約給地帯	-
人喰い沼	64	地	水	天120	ジオマンターの書 カンナギの書 エイトワダーの書	トゥーワ ユナ チキ	物理軽減	水属性の単体物理攻撃 全体物理攻撃「聖剣リ」に注意	物理デバフを常に2つ以上付与させる 全体物理が飛んできた後は しっかりと回復すること	シエル ミランダ (脱力デバフ20%) (脱力デバフ20%)	鍾乳洞 強者の道 運命の道 泥沼の跡地 炎水の跡地 語り者の洞	サイラス
ヒグラシ城	66	-	-	天120	カグツチの書 聖騎士の書	シオン アナベル	ダメージ軽減と ヒールしつかり	HP99%の割合ダメージ 単体物理攻撃 火属性全体魔法	攻撃パターンは決まっているので 割合ダメージ後の全体攻撃までの間に 必ずヒーラーを差し込むようにする 全体火属性魔法は属性防御バフや 知性デバフを必ず使用して受けること	シエル フーネ ミランダ ミユ フライ (全属性耐性30%、脱力デバフ20%) (全属性耐性30%) (脱力デバフ20%) (知性デバフ20%) (知性デバフ15%)	入口 倒塔 門塔 別塔 門塔塔 テラス	アルド
次元戦艦	68	地	水	天120	ハイエロファントの書 メゴシエーターの書 アークナイトの書	マリエル ユニ シエネ	まずいと思ったら アナフオで加速さ せて立て直す?	1T:物理?単体毒付与 2T:火属性?魔法?全体 3T:物理?単体毒付与 4T:火属性?魔法?全体 5T:魔法?毒全体 HPゲージ一定以上削ると上記行動の 特性11で加速して毒付与の キアラにダメージ 加速後は11回の攻撃からのループに陥る	全体魔法が痛い必須デバフデバフで ダメージを軽減する毒付与後の加速前に 毒解除回復を差し込めるように速度を バフ等で調整する。もしくは、加速が そろそろで毒付与のターンが重なった場合 ダメージを調整する。 アナフオが溜まった後は攻撃多めで戦うと 加速が連続で来て楽になる HPは低めなので地属性アタッカーで攻撃したい ※※トゥーワが降っている場合順番アナフオ 使用からの加速ハズでダメージで勝利も 可能とのこと	フーネ シエル ミランダ ミユ ヘレナ メイ レイウン (状態異常回復、全属性耐性30%) (全属性耐性30%、脱力デバフ20%) (脱力デバフ20%) (知性デバフ15%&ヒールー) (地属性耐性25%ダウン、地属性大攻撃) (地属性耐性30%ダウン、地属性中魔法攻撃)	突入口 エンタランス 給首フロア 鏡方監視フロア 防衛区画 情報区画 甲板	ヘレナ
ゼノドメイン	68	火	風	天120	ドラグナーの書 アドミラルの書 エーヴォルトの書	シュゼット イスカ セアター	マキシマムキャン オン軽減	火属性魔法全体のマキシマムキャン 単体魔法攻撃で睡眠付与 単体物理攻撃 画面のボスのキャンの目盛りが全て 溜まったタイミングでマキシマムキャン 発動	マキシマムキャンの1Tには必ず 属性バフ知性デバフを付与する ヒーラーが睡眠してしまわないように ヒーラー構成がオススメ マキシマムキャン発動後は脱力デバフを 1つ維持して、マキシマムキャンにだけ 注意して回復していれば問題なし	フーネ シエル ミランダ ミユ フライ (状態異常回復、全属性耐性30%) (全属性耐性30%、脱力デバフ20%) (脱力デバフ20%) (知性デバフ20%) (知性デバフ15%&状態異常回復)	エンタランス 工業セクター 研究区 情報研究区 ターミナル	リカ

※時限ダンジョンは現在開催されておりません。(2017.11.15現在)

ダンジョン名	Lv	難易度	属性	天の冨 3種目	入手できる書 (2017.11.15現在)	一言攻略	ボス行動パターン	攻略メモ	オスス攻略 ★4キヤラ	エリア名 (ハードと変更なければ)	天の冨 キヤラ
時の塔	?	変化	?	天120	時限ダンジョンはクリア報酬なし		弱点は、風→水→火のループ。 ターン毎に変化。 HP90%以下 停止なし。 (ハードからの推測)			起源の回廊 午前の回 正午の回 午後の回 全島の回 時の空間	-
時層回廊	60	-	-	天120	時限ダンジョンはクリア報酬なし		残りHPまで段階が変化していく。 宝庫の時で使う存在の否定は 即死キル。			未来空間 古代空間 中級空間 現代空間 最終空間	-

バジについて、左11~30?/右0~10の数のバジが確認されている。合計0以下が出ないためハード後半よりも良質、クリア報酬特による数値の違いは不明?

クリア報酬で「下級~上級 絵巻巻子」が出ることもある(経験値アイテム)、ベリハードの場合はもらえる個数が倍える。

外伝「ふたりの騎士と祈りの魔術」で追加される【ヒグラシ地下迷宮 VH】は毎日開催・取得出来るものは地下迷宮の魔力とバジだけなのでこの表からは除外します。

外伝「オースケル編 I 絶対零度の魔」で追加される【99の夢魔窟】は毎日開催・取得出来るものはスコアとバジと各巻子だけなのでこの表からは除外します。

外伝「千年の風、わたつみの神楽」で追加される【竜宮城】は毎日開催・取得出来るものは竜宮真珠・秘宝真珠・バジと各巻子だけなのでこの表からは除外します。

アナザーダンジョンベリーハード表(暫定)

クリア報酬...1回目:天の翼24、2回目:天の翼60、3回目:天翼ダンジョン限定120 カードキー-観戦報酬...0:00、6:00、12:00、18:00の4回

2時間のみ解放される時間ダンジョン「時の塔」と「時間回廊」があるが、現在は開催されていない。 [過去情報]クリア報酬なし、宝箱回収あり、11:30~13:30は確認あり、人による?日・週で時刻が異なる?がある。出現条件も不明  
各ダンジョンの宝物の数は同じ2層→1層→1層(ボス前)、ボス直前の宝箱は通常の宝箱同様。それ以外が出たらアプバージョン確認0.3以降推奨  
稀に途中のエリア名が変わる。レアEAR出現や宝箱の1つが「壊きの書系」のレア宝箱になる。レア宝箱の位置は固定で、折りの書1 or 折りの書2 or 低層で夢見の書1のどれかが入り得る。  
5分スクラッシュの書フィネクスラッシュの書も、1層、2層、3層に隠れている

※開催日換算のため、ソートはレベル順に変更しました(2018.1.29)

※ベリーハードは耐性が追加されています。(耐性の名称)

(参考:VH100以上でも夢見の書がない等の報告あり)

ダンジョン名	Lv	難易度	属性	天翼数 3層目	天翼増加 キャラ	入手できる書 (2018.1.29現在)	一言攻略	ボス行動パターン	攻略ポイント	オススメ装備 ★キャラ	エリア名 (ハードと変更なければ)
月影の森	58	火	風	地	天120	-	-	全体物理防御デバフ「防脚など無駄だ」 物理全体攻撃 地震性?物理?全体 物理単体毒付与	物理デバフと物理防御デバフを付与する 軽減や軽減も有効?	シエル ミランダ 火属性 (敵力デバフ20%) (敵力デバフ20%) (バリア、ジェイド、ギルドナ等)	入口 難道 楽道 自然歩道 観戦歩道 最終塔
工務都市機械	60	風	地	水	天120	エイム	-	HPが一定以下でランスを暴発 ランス暴発は全体攻撃+クルパ(?)	物理デバフを常に2つ以上付与 させれば問題なく撃破可能	シエル ミランダ 風属性 (敵力デバフ20%) (敵力デバフ20%) (エリブ、セヴェン、ラビナ等)	エリブ イノブ 伊内管線 エリブ エリブA
ナダラ火山	62	水	火	風	天120	-	-	HPゲージを解ると 4Tラダラ状態 ダウン状態発生 新しいHPゲージが登場 ダウンさせると本体硬直する	弱点の水属性で攻撃しダウンさせて 殴ればOK ※※5ミマイが育っている場合 ヒーラー育成でOK	ニク フナシ レシ (水属性耐性25%ダウン、水属性2連攻撃) (水属性耐性25%ダウン、3連攻撃) (WC水属性耐性25%ダウン、水属性中絶法攻撃)	湧出部 強敵の巣 観戦歩道 宝物回廊 宝物回廊 防脚区画
人喰い沼	64	地	水	火	天120	サイラス	-	水属性の単体物理攻撃 全体物理攻撃(距離短縮)に注意	物理デバフを常に2つ以上付与させる 全体物理が飛んできた後は 1人づつ回復する	シエル ミランダ 地属性 (敵力デバフ20%) (敵力デバフ20%) (フリン、レイフ、シルバ等)	強者の洞窟 遺物の跡地 観戦歩道 防脚区画
不思議の森	65	新 追加 属性	-	-	天120	?	新PT+状態回復	HPが減ると状態異常 「毒力、凍性、速度のデバフ」を かけてくる	新習得、魔法吸収と状態異常の対策を考慮 すればOK ※※FEAR、ラルムも困らぬ。フロンTPに 一人ほど突進の連撃持ちを入れておく	剣、斧、刀 回復 (全属性耐性30%) (敵力デバフ20%) (敵力デバフ20%) (物理耐性15%)	謎の入口 謎の洞窟 観戦歩道 最終塔
ミラノス城	66	-	-	-	天120	アルド	ダメージ軽減と フェルノット	HP90%の割合ダメージ 単体物理?全体 火属性全体攻撃	攻撃ゲージは減っていくので 割合ダメージの単体攻撃での間に 必ずフェルノットを倒すように速度を バフ等調整する。もしくは、加速が そろそろで毒付与のターンが重なった場合 ダメージを調整する	シエル ミランダ フェル ライ (全属性耐性30%) (敵力デバフ20%) (物理耐性15%) (物理耐性15%)	エントランス 難道 楽道 別荘 テラス
次元回廊	68	地	水	火	天120	ヘレナ	まじくを習った アプフで加速さ せてきてくる	まじくを習ったアプフで加速させてきてくる	全体魔法は強いから必ずデバフで ダメージを軽減する毒付与後の加速前に 毒解除回復を差し込みように速度を バフ等調整する。もしくは、加速が そろそろで毒付与のターンが重なった場合 ダメージを調整する	フィーネ シエル ミランダ ミュウ ライ メイ オトハ グロ ヘレナ レイヴン ブリー ティアラ ジュー (状態異常回復、全属性耐性30%) (全属性耐性30%、敵力デバフ20%) (敵力デバフ20%) (物理耐性15%) (物理耐性25%ダウン、地震性大攻撃) (地震性大攻撃) (地震性耐性25%、地震性大攻撃2回) (地震性耐性25%、地震性大攻撃2回) (地震性耐性25%、地震性大攻撃2回) (地震性耐性25%、地震性大攻撃2回) (全属性耐性30%、地震性中絶)	突入口 船首フロア 観戦歩道フロア 防脚区画 観戦歩道 甲板
ゼノドメイン	68	火	風	地	天120	リカ	マキシマムキャン パシブ	火属性魔法全体のマキシマムキャン 単体魔法攻撃で硬直付与 単体物理攻撃 距離一定の範囲でマキシマムキャン 発生	マキシマムキャンの範囲に必ず 属性デバフを付与する ヒーラーが硬直して足踏まないように ヒーラー2育成がオススメ マキシマムキャンまでは属性デバフを 1つ維持して、マキシマムキャンにだけ 注意して回復していれば問題なし	フィーネ シエル ミランダ ミュウ ライ エリナ 火属性 (状態異常回復、全属性耐性30%) (全属性耐性30%、敵力デバフ20%) (敵力デバフ20%) (物理耐性15%) (物理耐性25%、地震性中絶) (物理耐性25%、地震性中絶) (物理耐性25%、地震性中絶) (物理耐性25%、地震性中絶) (物理耐性25%、地震性中絶)	エントランス 工業セクター 研究区 ターミナル
絶汗デマク	72	-	風	-	天120	ギルドナ	属性デバフ(物理 高ダメージ)で軽減	HP25%減ると1度に 「毒の痺痺」毒力+物理速度バフ(凍結) HP50%以下でランブレック (4回目で全滅)	毒減らしは属性デバフで対応可 ブレック系は全体魔法なので 属性デバフやアロウなどで対策を HPが一定になるまでランブレックを 使用して、ある程度HPを削ったら AFで削りきった方が安全	フィーネ シエル ミランダ ミュウ ライ エリナ ゾル (状態異常回復、全属性耐性30%) (全属性耐性30%、敵力デバフ20%) (敵力デバフ20%) (物理耐性15%) (物理耐性25%、地震性中絶) (物理耐性25%、地震性中絶) (物理耐性25%、地震性中絶) (物理耐性25%、地震性中絶)	難道部 小網部 難道部 観戦歩道 観戦歩道 心臓部 前庭部 監視塔 主塔 玉座の間
魔窟城	72	-	-	-	天120	フィーネ	属性デバフ(物理 ダメージ)で軽減	火属性物理単体フレームレシ 風属性魔法?全体 地震性魔法?全体 HPを一定以上減ると天後の塔を暴発する 天後の塔がレシエント 天後の塔フィーネ(即死で全滅)	属性デバフを常に2つ以上付与 させれば問題なく撃破可能	フィーネ シエル ミランダ ミュウ ライ エリナ ゾル (状態異常回復、全属性耐性30%) (全属性耐性30%、敵力デバフ20%) (敵力デバフ20%) (物理耐性15%) (物理耐性25%、地震性中絶) (物理耐性25%、地震性中絶) (物理耐性25%、地震性中絶)	難道部 小網部 難道部 観戦歩道 観戦歩道 心臓部 前庭部 監視塔 主塔 玉座の間

※時間ダンジョンは現在開催されていません。(2018.1.29現在)

ダンジョン名	Lv	難易度	属性	天翼数 3層目	天翼増加 キャラ	入手できる書 (2018.1.29現在)	一言攻略	ボス行動パターン	攻略ポイント	オススメ装備 ★キャラ	エリア名 (ハードと変更なければ)
時の塔	?	変化	?	?	天120	-	-	弱点は、風→火→水→火のループ。 ターン毎に属性: HP50%以下で弱点なし。 (ハードからの襲来)	時間ダンジョンはクリア報酬なし	-	観戦の部屋 午前・午後 午後・午後 時の空間
時間回廊	60	-	-	-	天120	-	-	難易度で段階が変わっていて、 「宝の塔」で最後で残るの書は 「宝の塔」で最後で残るの書は 「宝の塔」で最後で残るの書は	時間ダンジョンはクリア報酬なし	-	古代空間 現代空間 観戦歩道

バジについて...定11~30?/定0~10の数のバジが確認されている。合計0以下が出ないためハード後半よりも良質。クリア報酬による数値の違いは不明?

クリア報酬で「下巻」上巻 巻伝巻子が出ることもある(巻伝巻子アイテム)、ベリーハードの場合はもちろん巻伝巻子も出る。

外伝「ふたりの魂と祈りの回廊」で追加される【クラン下巻】は毎日開催+取得出来るものは下巻の魔力とバジだけなのでこの巻からは除外します。

外伝「IDシステム」【絶対零度の巻】で追加される【今年の夢見】は毎日開催+取得出来るものはスプアとバジと巻子だけなのでこの巻からは除外します。

外伝「千年の星、わたつみの物語」で追加される【電撃】は毎日開催+取得出来るものは電撃+観戦歩道+バジと巻子だけなのでこの巻からは除外します。



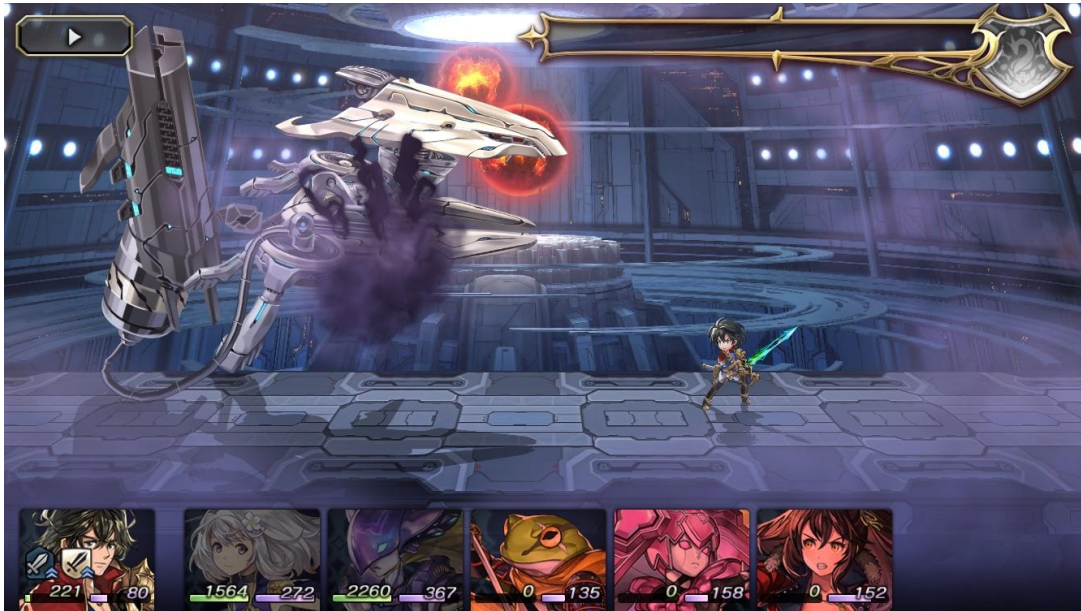






★4のみでのVH68クリア画像

【ゼノ・ドメイン】



【次元戦艦】



腕力+30バッジ

HVVHでのドロップかまでは確認してませんでした、すみません

Congratulations

天 134

冥 28

 マーセナリーの書 × 1

 速度13 腕力1バッジ × 1

 腕力30 知性3バッジ × 1



	①	スプレッドシートをPDF保存 (A4タテかヨコが妥当)	
	②	PDFをJPGに変換	
		<a href="https://smallpdf.com/jp/pdf-to-jpg">https://smallpdf.com/jp/pdf-to-jpg</a>	
	③	適当にトリミング & リサイズ (70% ~ 50%位)	
	④	imgurにUP	
		<a href="http://imgur.com/">http://imgur.com/</a>	