



# Ensino Médio

## 3ª Série



PROFESSOR(A):

**FLÁVIO  
COELHO**



DISCIPLINA:

**HISTÓRIA**



CONTEÚDO:

**ASPECTOS DA HISTÓRIA DO  
PIAUI NO SÉCULO XIX**



DATA:

**03/05/2022**

## 2. (F. Coelho) Cartão Postal de Teresina.



Teresina tornou-se capital da Província do Piauí em agosto de 1852, quando, numa decisão arrojada e corajosa, o Presidente da Província José Antônio Saraiva (1850-1853) decidiu transferir a capital de Oeiras para as margens do Rio Parnaíba.

A denominação de THERESINA à Capital do Piauí

- a) preservou a identidade do lugar ao homenagear uma nativa do Poty.
- b) garantiu a valorização de aspectos culturais locais, como a cajuína.
- c) rompeu com a forma característica de adular as personalidades.
- d) representou um agradecimento à princesa que aboliu a escravidão.
- e) foi uma homenagem à Imperatriz do Brasil, Dona Theresa Cristina.

3. (FAR) A idéia de transferir a capital de Oeiras para outra localidade, antecede a Saraiva, sendo sempre o argumento mais forte, o fato do isolacionismo oeirense dificultar o progresso da província. Sobre a questão da transferência da capital analise os itens abaixo.

( ) Em 1850, assumiu a presidência da Província do Piauí o Dr. José Antônio Saraiva, baiano, que logo manifestou seu interesse em transferir a Capital para as margens do rio Parnaíba.

( ) Em Oeiras, a comunidade inteira reagia a qualquer idéia de mudança e, usando seu prestígio, começou a influenciar os deputados da Assembléia, que, na sua maioria, eram contra a transferência, por isso o projeto foi derrubado pelos deputados.

( ) Um dos argumentos utilizados por Saraiva para transferir a capital para a nova Vila do Poti, era a possibilidade de desbancar Caxias, então centro comercial da região.

( ) A transferência para a Vila Nova do Poty possibilitaria a utilização comercial e comunicativa via rio Parnaíba, e o aproveitamento agrícola dessa “mesopotâmia”.

4. (F. Coelho) Analise as frases seguintes, atribuídas ao Conselheiro Saraiva.

I - Bem situada graficamente, facilitará a comunicação com o restante da província e de acordo com estudos feitos sobre a região o local é bastante saudável.

II - À margem do Rio Parnaíba facilitará o escoamento da produção e sem dúvida, destronará Caxias, líder do comércio na região.

III - Mais perto de Parnaíba pela navegabilidade do rio, será mais fácil contatar politicamente e comercialmente com a Coroa e outras províncias.

IV - Sendo este o mais agrícola dos municípios, uma política de desenvolvimento agrário bem executado tirará o Piauí do atraso econômico em que se encontra.

O contexto descrito nas frases, leva-nos a concluir que

a) as idéias de Saraiva de mudar a Capital do Piauí chocavam-se com interesses dos coronéis oeirenses, pois Saraiva pretendia transferir a Capital para a região litorânea do Piauí.

b) Saraiva analisou e decidiu pela construção da Capital às margens do rio Parnaíba, numa região de importância geográfica e econômica na região Nordeste.

c) as decisões de Saraiva iam de encontro aos interesses dos piauienses, que sonhavam em transferir a Capital do Piauí para uma região de clima ameno e produtiva, características de Teresina.

d) a disposição da Capital numa mesopotâmia dificultava o acesso dos teresinenses com outras regiões, devido à precariedade dos transportes existentes.

# TRANSFORMAÇÕES NO PIAUÍ 1850/1890

## TERESINA: A NOVA CAPITAL

- LOCALIZAÇÃO GEOGRÁFICA PRIVILEGIADA.
- BANHADA POR DOIS GRANDES RIOS.
- PROXIMIDADE DO LITORAL – “MUNDO”.
- “BEIRA” RIO PARNAÍBA = NAVEGAÇÃO.
- VOCAÇÃO: AGRÁRIA + COMERCIAL.
- “ENTRE” O MARANHÃO E O CEARÁ.



# TRANSFERÊNCIA DA CAPITAL



Figura 3: Praça da Constituição. Foto de 1910, autor desconhecido.

Fonte: SILVA FILHO, Olavo P. Carnaúba, Pedra e Barro na capitania de São José do Piauí. Belo Horizonte: Ed. Do Autor, 2007, p.105.

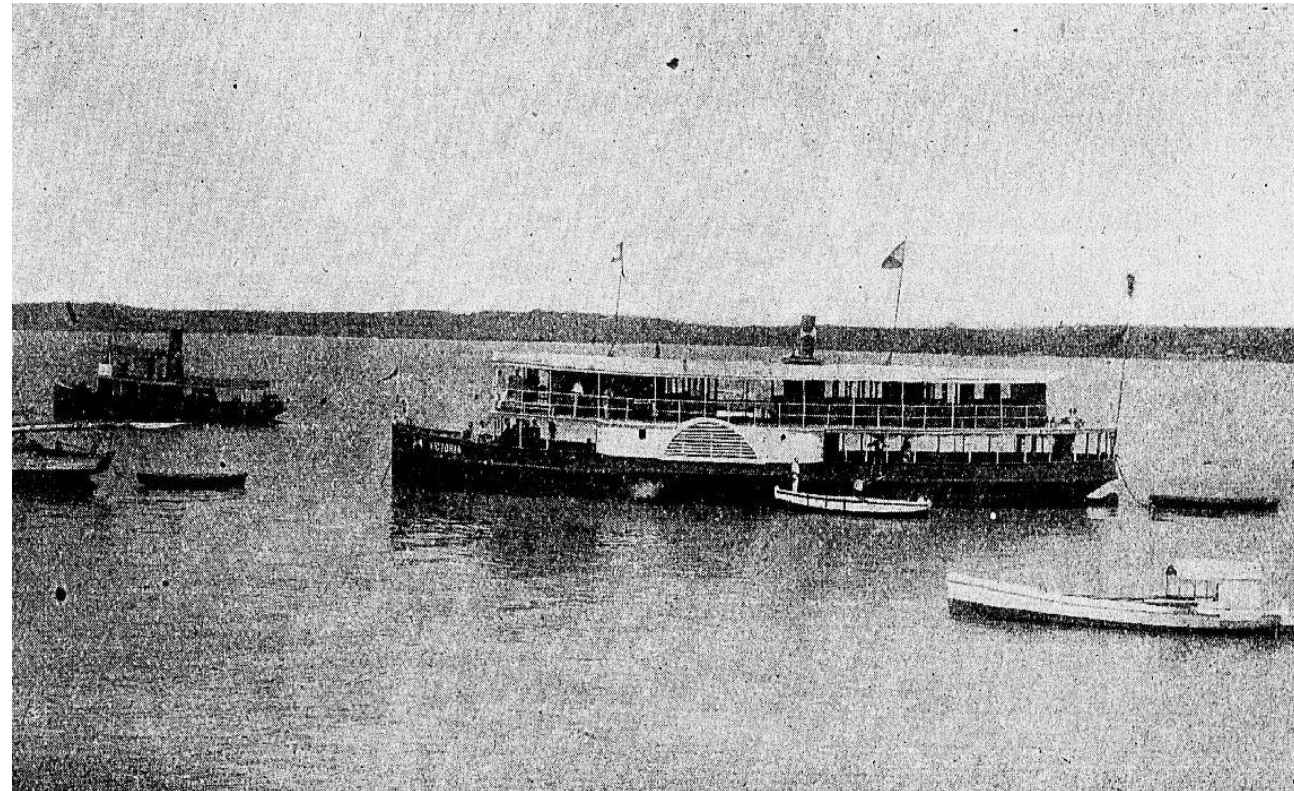
# NAVEGAÇÃO NO RIO PARNAÍBA

## NAVEGAÇÃO NO “VELHO MONGE”

- IMPORTÂNCIA A PARTIR DE 1860.
- GOV. DO PIAUHY COMPROU O VAPOR URUÇUY.
- IMPULSO NO COMÉRCIO: ÁREAS RIBEIRINHAS.
- PRINCIPAL VIA DE ACESSO AO MAR.
- INTERLIGAVA: SANTA FILOMENA À PARNAÍBA.
- VAI HAVER O DECLÍNIO APÓS A CONSTRUÇÃO DAS VIAS FÉRREAS E ESTRADAS (REPÚBLICA).



# NAVEGAÇÃO NO RIO PARNAÍBA





# NAVEGAÇÃO NO RIO PARNAÍBA



VISTA AÉREA ALCANÇANDO PARTE DO PORTO DAS BARCAS, VENDO-SE, COM DESTAQUE O ANTIGO ARMAZÉM DA FIRMA "BESSA & COMPANHIA" (1939).

# NAVEGAÇÃO NO “VELHO MONGE”



# PECUÁRIA EM DECLÍNIO

## DESDE A METADE DO SÉCULO XVIII

- CRISE DA ATIVIDADE AÇUCAREIRA.
- DISTÂNCIA DOS GRANDES CENTROS (CORTE).
- GADO PÉ-DURO: POUCO MERCADO.
- SEM MELHORAMENTO GENÉTICO.
- CONCORRÊNCIA DA PECUÁRIA SULISTA.
- ATRASO NA INDÚSTRIA DO CHARQUE.
- PREDOMÍNIO: SEMI-ÁRIDO: CARÊNCIAS.



# PECUÁRIA – CARNE DE CHARQUE

No sertão, desenvolvia-se a pecuária. Ao redor do gado, movimentava-se a economia do período



# ECONOMIA ALGODOEIRA

## A PARTIR DE 1860...

- ESTÍMULO EXTERNO: REVOLUÇÃO INDUSTRIAL.
- ÁPICE: GUERRA CIVIL AMERICANA.
- QUEDA DA PRODUÇÃO NO EGITO.
- VOLUME DA PRODUÇÃO: MERCADO EXTERNO.
- FIM DA G. CIVIL: EUA VOLTAM À LIDERANÇA.
- PRODUÇÃO VOLTA-SE: MERCADO INTERNO.
- ESCOAMENTO DA PRODUÇÃO: RIO PARNAÍBA.
- FÁBRICA DE FIAÇÃO E TECIDOS: 1893.



# SOCIEDADE ALGODOEIRA

- DOMÍNIO SOCIAL: “CORONÉIS” (TERRAS).
- ABOLIÇÃO DA ESCRAVIDÃO (1888): CRISE?
- MÃO DE OBRA: SERTANEJOS, (EX-)ESCRAVOS.
- LATIFÚNDIO = EXCLUSÃO = EXPLORAÇÃO.
- PODER POLÍTICO E ECONÔMICO: “CORONÉIS”.
- SECA - 1870: FOME, SEDE, MORTES, MIGRAÇÃO.
- RUÍNA ECONÔMICA: DEPENDÊNCIA DO RIO.
- PIAUHY: ATRASO EDUCACIONAL, ECONÔMICO...



# PRODUÇÃO DE ALGODÃO



COLHEITA DO ALGODÃO



SOCIEDADE ESTRATIFICADA  
RICOS x POBRES

## PIAUHY NO SÉCULO XIX



CASAS DE PALHA – COMUM ENTRE AS POPULAÇÕES  
RIBEIRINHAS



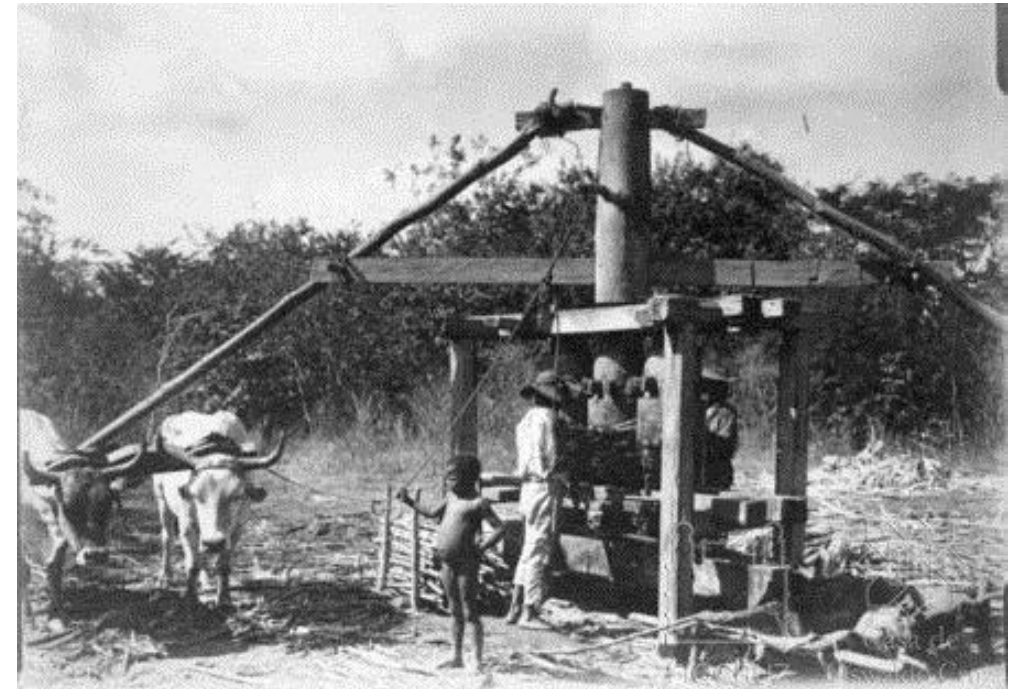
FAMÍLIAS ABASTADAS



## PRODUÇÃO DE RAPADURA CACHAÇA NOS SERTÕES DO PIAUÍ



Transporte de cana para um engenho que fabrica rapadura.  
Caracol (PI), 1912.



Engenho-bolandeira, muito comum na produção de rapadura e cachaça nos sertões do Piauí.

# PIAUI DAS ANTIGAS



Sede de Fazenda. Parnaguá (PI), 1912.



Serras do Piauí. 1912.

# DAVID CALDAS: O PROFETA DA REPÚBLICA

## JORNAL OITENTA E NOVE

- ENALTECIA A FORMA REPUBLICANA.
- COMBATIA OS MALES DA MONARQUIA.
- VULTOS REPUBLICANOS: TIRADENTES, GEORGE WASHINGTON, M. ROBESPIERRE.
- PROPUNHA A PROCLAMAÇÃO DA REPÚBLICA PARA O ANO DE 1889.
- CENTENÁRIO: INCONFIDÊNCIA MINEIRA, REVOLUÇÃO FRANCESA, ELEIÇÃO DE G. WASHINGTON.



*“... (os patriotas mineiros) acabaram por ser outros tantos mártires da liberdade, outras tantas vítimas imoladas ante o altar druídico, em forma de trono, onde se achava exposta à veneração dos fiéis a mentecapta Maria, digna bisavó do atual imperador do Brasil, a quem Deus guarde, quando muito, até 1889...”*

*“... seja-nos permitido ter a fé robusta de ver a República Federativa estabelecida no Brasil, pelo menos daqui a 17 anos, ou em 1989, tempo assaz suficiente, segundo pensamos, para a educação livre de uma geração, para a qual ousamos apelar, cheios da maior confiança”.*



### 3. (F. Coelho) Imagem de navio a vapor aportando em Teresina.



Disponível em: <http://amlece.blogspot.com/2008/04/teresina-no-passado-por-guaipuan-vieira.html>.  
Acesso em 05.09.2019

Em 1859, o governo da Província do Piauí adquiriu o Vapor Uruçuí, comprado do Estaleiro da Ponta d'Areia no Rio de Janeiro, de propriedade do Barão de Mauá. Deve-se atribuir à navegação à vapor, à essa época, a imensa importância de

- a) solucionar a problemática econômica da Província.
- b) impulsionar o comércio nas vilas e cidades beira-rio.
- c) interligar diretamente o Piauí ao continente europeu.
- d) facilitar o escoamento da criação de gado do interior.
- e) proporcionar integração territorial, de Oeiras ao litoral.

4. (F. Coelho) Durante o período colonial brasileiro, o Piauí foi “o curral do Brasil”, o que demonstra a importância da pecuária bovina naquele período. Quando outras províncias precisava de gado para iniciar seu “plantel”, recorria-se ao rebanho do Piauí, o mais garboso e numeroso da Colônia-Brasil. Mas, na segunda metade do século XIX, a pecuária demonstrava sinais evidentes de decadência.

Deixa-se de apresentar como fator contribuinte para o declínio da pecuária piauiense nesse período:

- a) a distância das grandes praças consumidoras.
- b) os frigoríficos do Piauí inviabilizavam as vendas.
- c) a concorrência do rebanho criado no Sul do Brasil.
- d) o avanço da indústria do charque em outras praças.
- e) o gado “pé-duro”, de qualidade inferior, perdia mercados.

5. (F. Coelho) “... (os patriotas mineiros) acabaram por ser outros tantos mártires da liberdade, outras tantas vítimas imoladas ante o altar druídico, em forma de trono, onde se achava exposta à veneração dos fiéis a mentecapta Maria, digna bisavó do atual imperador do Brasil, a quem Deus guarde, quando muito, até 1889...”.

“... seja-nos permitido ter a fé robusta de ver a República Federativa estabelecida no Brasil, pelo menos daqui a 17 anos, ou em 1989, tempo assaz suficiente, segundo pensamos, para a educação livre de uma geração, para a qual ousamos apelar, cheios da maior confiança”.

O fragmento foi escrito por David Caldas em seu jornal “Oitenta e Nove”, em 1873. Por esse artigo, David Caldas ficou conhecido posteriormente por

- a) Influenciador Político, pelas orientações políticas.
- b) Líder Abolicionista, por defender o fim da escravidão.
- c) Profeta da República, por “prever” o início da República em 1889.
- d) Semeador do Futuro, por plantar a semente do desenvolvimento.
- e) Sabotador do Império, por insuflar a população contra Dom Pedro II.

6. Desde o final do século XVIII governantes do Piauí discutiam a necessidade de transferência da capital. No entanto, somente em 1852 tal transferência se concretizou após muitos atritos e disputas promovidas. Sobre a transferência da capital do Piauí de Oeiras para Teresina, analise as afirmativas abaixo e assinale a alternativa que contempla CORRETAMENTE, os argumentos apresentados pelo Presidente José Antonio Saraiva para justificar a referida transferência, com base no texto a seguir:

*Tenho a honra de comunicar a V. Excia que o Corpo Legislativo Provincial autorizou pela lei n. 315 de 20 de julho do corrente ano a transferir a Capital desta Província para a nova cidade de Teresina, e dei já execução a essa lei, pelo que me acho residindo nesta cidade à disposição de V. Excia.* (Ofício de José Antonio Saraiva a todos o Presidentes de Província do Império, de 16 de agosto de 1852).

I – Favorecer um melhor aproveitamento econômico da bacia do Parnaíba.

II – Estimular as exportações de gado por meio do transporte fluvial, reduzindo custos para o abastecimento das regiões mineradoras.

III – Cumprir com acordo firmado com os moradores da vila de São João da Parnaíba, que desejavam que a capital ficasse mais próxima do litoral.

IV – Favorecer um maior contato com outras regiões da Província e da Corte.

V – Reduzir a influência de Caxias (MA) sobre o comércio da parte ocidental do Piauí.

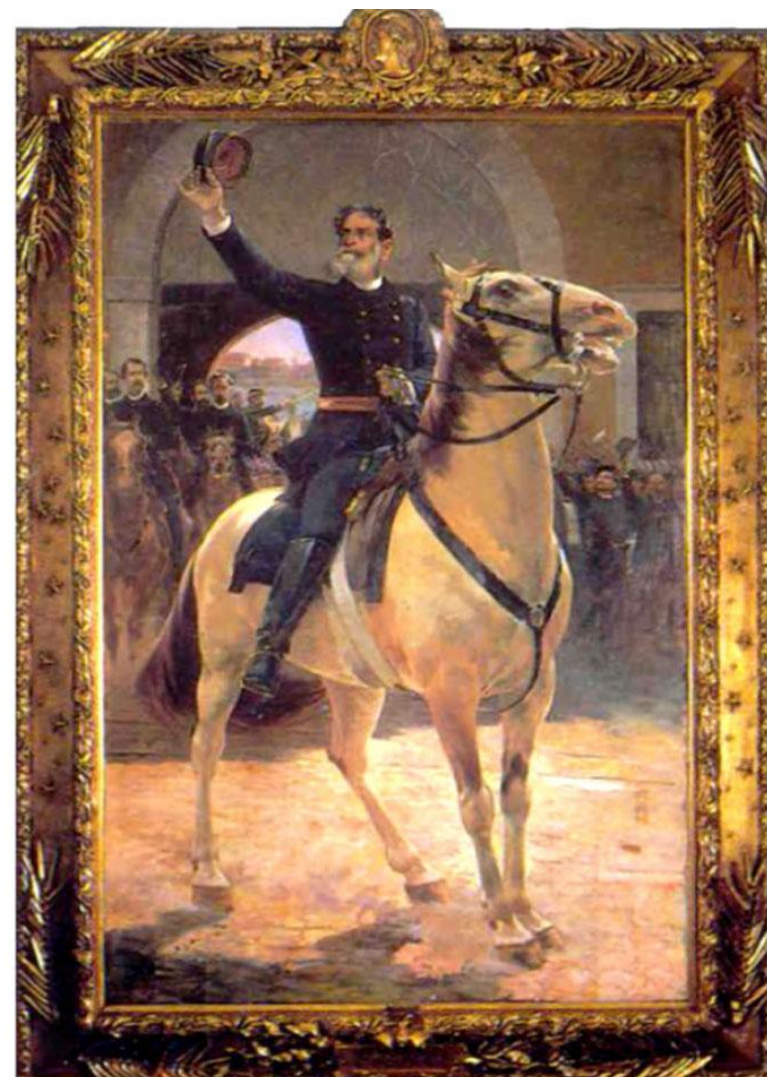


# PROCLAMAÇÃO DA REPÚBLICA

15 de Novembro de 1889



*“O povo assistiu àquilo bestializado”*  
(Aristides Lobo)



HENRIQUE BERNARDELLI (1858-1936): *Retrato do Marechal Deodoro da Fonseca*, c. 1892  
Óleo sobre tela  
Rio de Janeiro, Academia Militar das Agulhas Negras

# PROCLAMAÇÃO DA REPÚBLICA

15 de Novembro de 1889



"Proclamação da República", 1893, óleo sobre tela de Benedito Calixto.

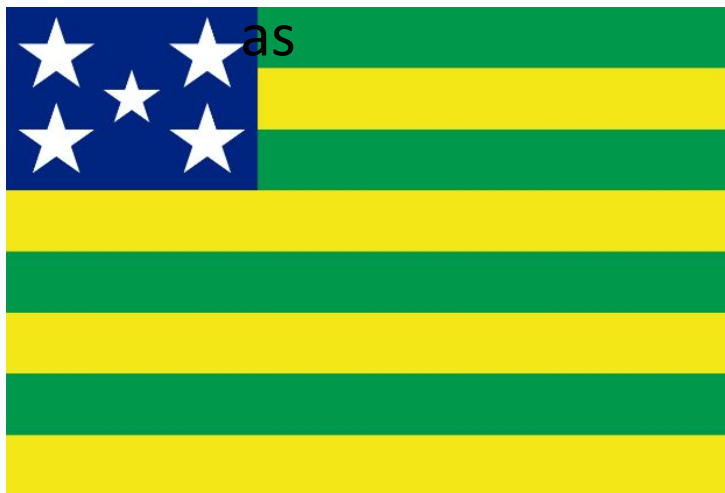
# BANDEIRA DA REPÚBLICA X IMPÉRIO



# BANDEIRAS DOS ESTADOS



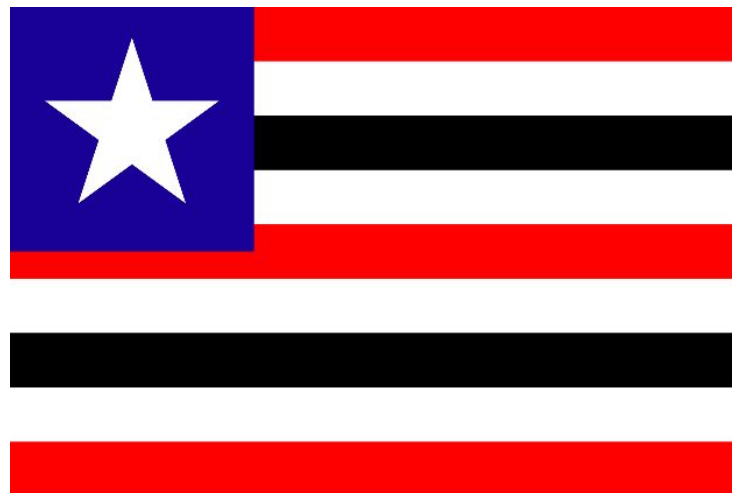
Amazonas



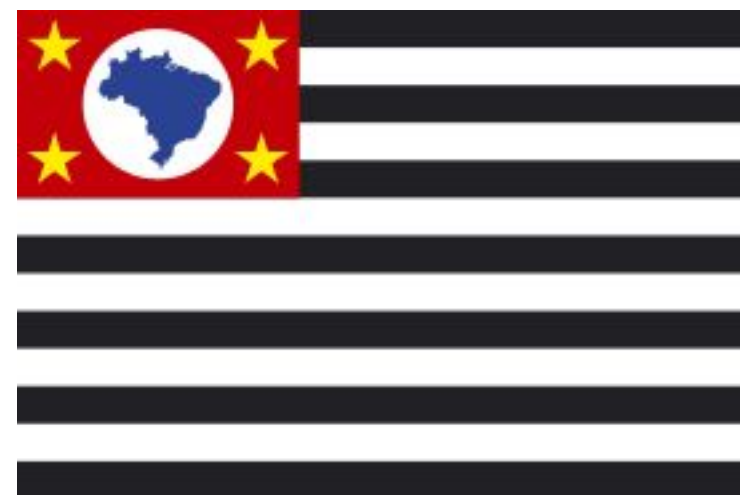
Goiás



Piauí



Maranhão



São Paulo

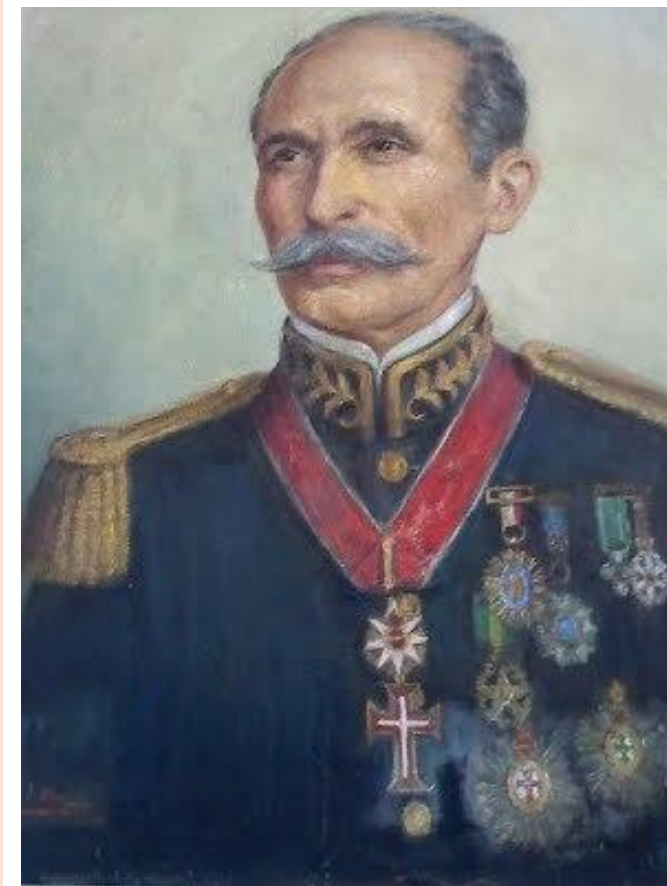


Sergipe

# PROCLAMAÇÃO DA REPÚBLICA NO PIAUÍ

## NO PIAUÍ: SEM GRANDES MUDANÇAS

- PARTIDO REPUBLICANO PIAUIENSE: 1889.
- APOIO DE PARTE DA ELITE À REPÚBLICA.
- SEM GRANDES TRANSFORMAÇÕES.
- SEM RESISTÊNCIAS E SEM PARTICIPAÇÃO POPULAR.
- “O POVO SAIU EM REGOGIZO PELAS RUAS...”.
- DOMÍNIO INICIAL: MILITARES.
- 1º GOVERNADOR: TAUMATURGO DE AZEVEDO.



AS PROXIMAS ELEIÇÕES... "DE CABRESTO"

# REPÚBLICA VELHA



ELLA. — É o Zé Besta?  
ELLE. — Não, é o Zé Burro!

# CONTEXTO SOCIAL



**FAMÍLIAS ABASTADAS (RICAS) x  
SERTANEJO/CAMPONESES**

# POLÍTICA NA REPÚBLICA VELHA

## DOMÍNIO OLIGÁRQUICO

- PARTIDO REPUBLICANO PIAUIENSE.
- PREDOMÍNIO DA FAMÍLIA: PIRES FERREIRA.
- SENADOR: MARECHAL FIRMINO PIRES FERREIRA.
- CONTROLOU O PIAUÍ COM MÃOS DE FERRO, COM POSTURA FERROZ,
- FAMÍLIAS OLIGÁRQUICAS: ARÊA LEÃO, COELHO RODRIGUES, CASTELO BRANCO, ALMENDRA FREITAS.



"O sangue (dos Pires) puxa mais do que cem bois de carro"

*M. Firmino Pires Ferreira*

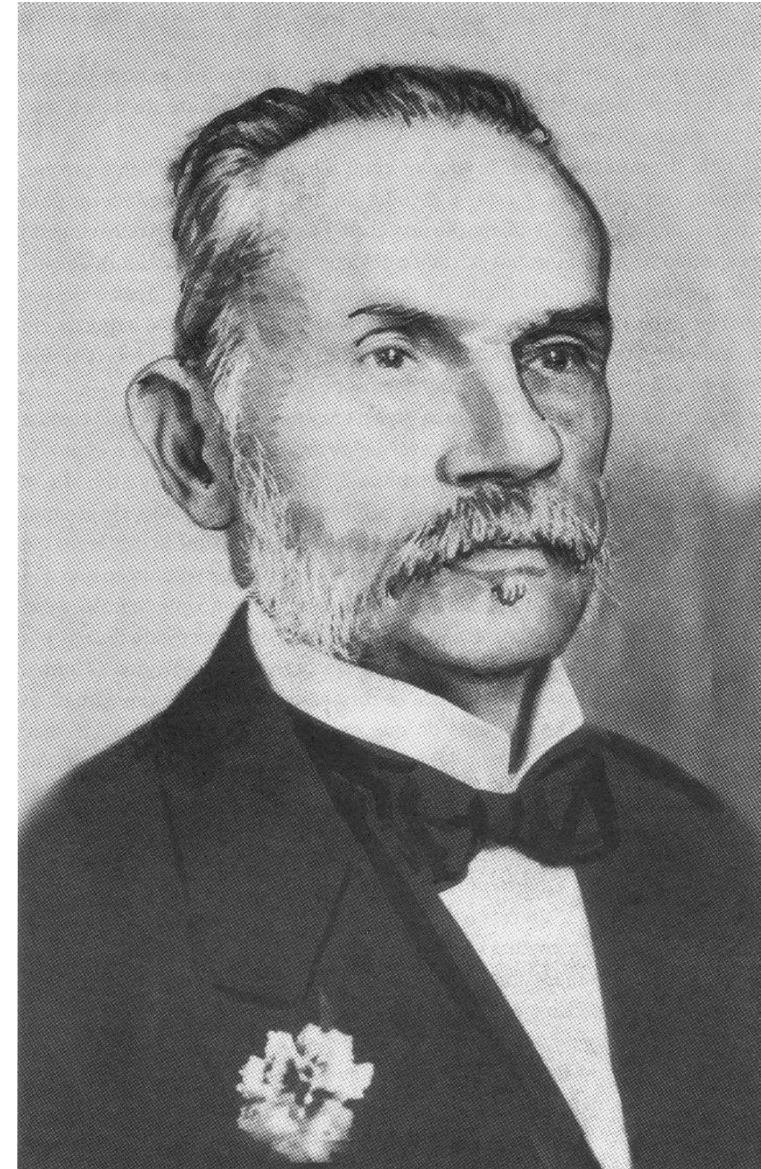


## SENADOR MARECHAL FIRMINO PIRES FERREIRA

“O cidadão que se distingue  
no Piauí "é boi.”

“O maior político da história  
do Estado é o "Marechal Vaca  
Brava”

(Jornalista Renato Castelo Branco)



## BANQUETE AO GOVERNADOR DO PIAUHY

\*\*\*\*TERESINA MEU AMOR \*\*\*\*



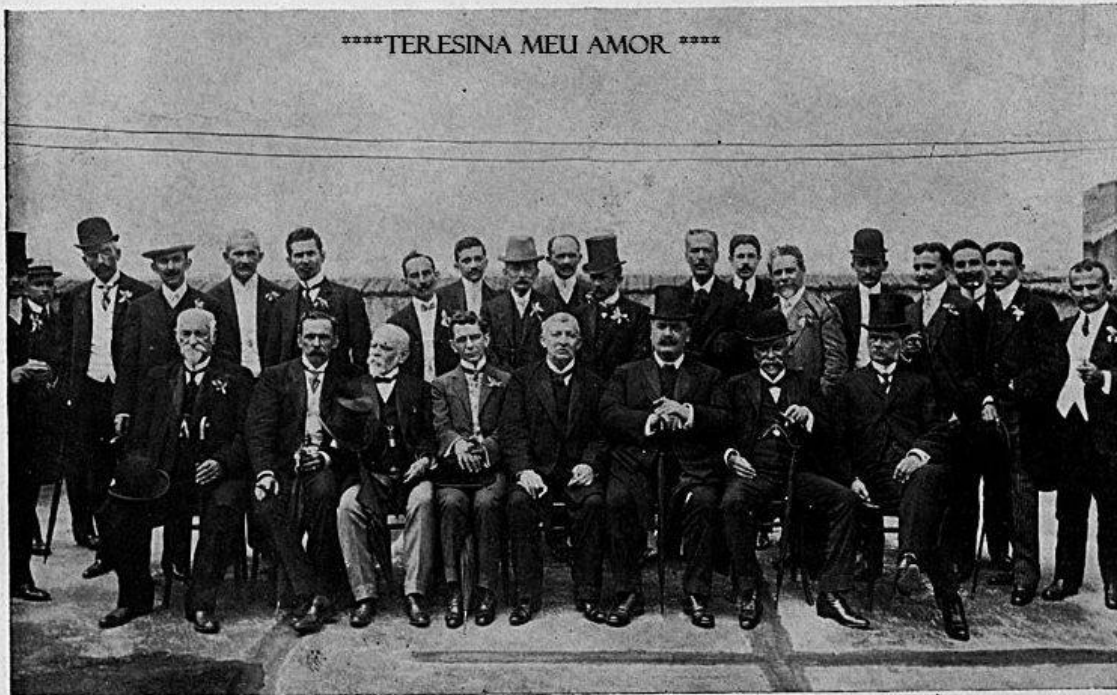
*Grupo tirado depois do banquete que a colonia piauihyense desta capital offereceu ao governador Anysio de Abreu. Sentados, da esquerda para a direita, estão os srs. Senador Gervasio Passos, Deputado Luiz Domingues, o joven e illustre jornalista Felix Pacheco, o Governador Anysio, Deputado Cassiano do Nascimento, Deputado Joaquim Cruz, e á extrema direita o Senador Marechal Pires Ferreira.*

# No Piauí – Pires Ferreira

POLÍTICOS DO PIAUHY DE 1909: GOVERNADOR ANYSIO DE ABREU, SENADOR PIRES FERREIRA, FELIX PACHECO E OUTROS.

BANQUETE AO GOVERNADOR DO PIAUHY

\*\*\*\*TERESINA MEU AMOR \*\*\*\*



*Grupo tirado depois do banquete que a colonia piauihyense desta capital offereceu ao governador Anysio de Abreu. Sentados, da esquerda para a direita, estão os srs. Senador Gervasio Passos, Deputado Luiz Domingues, o joven e illustre jornalista Felix Pacheco, o Governador Anysio, Deputado Cassiano do Nascimento, Deputado Joaquim Cruz, e à extrema direita o Senador Marechal Pires Ferreira.*

1927 -- 1935



*Pires Ferreira*

*Senador - Marechal Firmino Pires Ferreira*



O papagaio, Di Cavalcanti, 8/8/1923

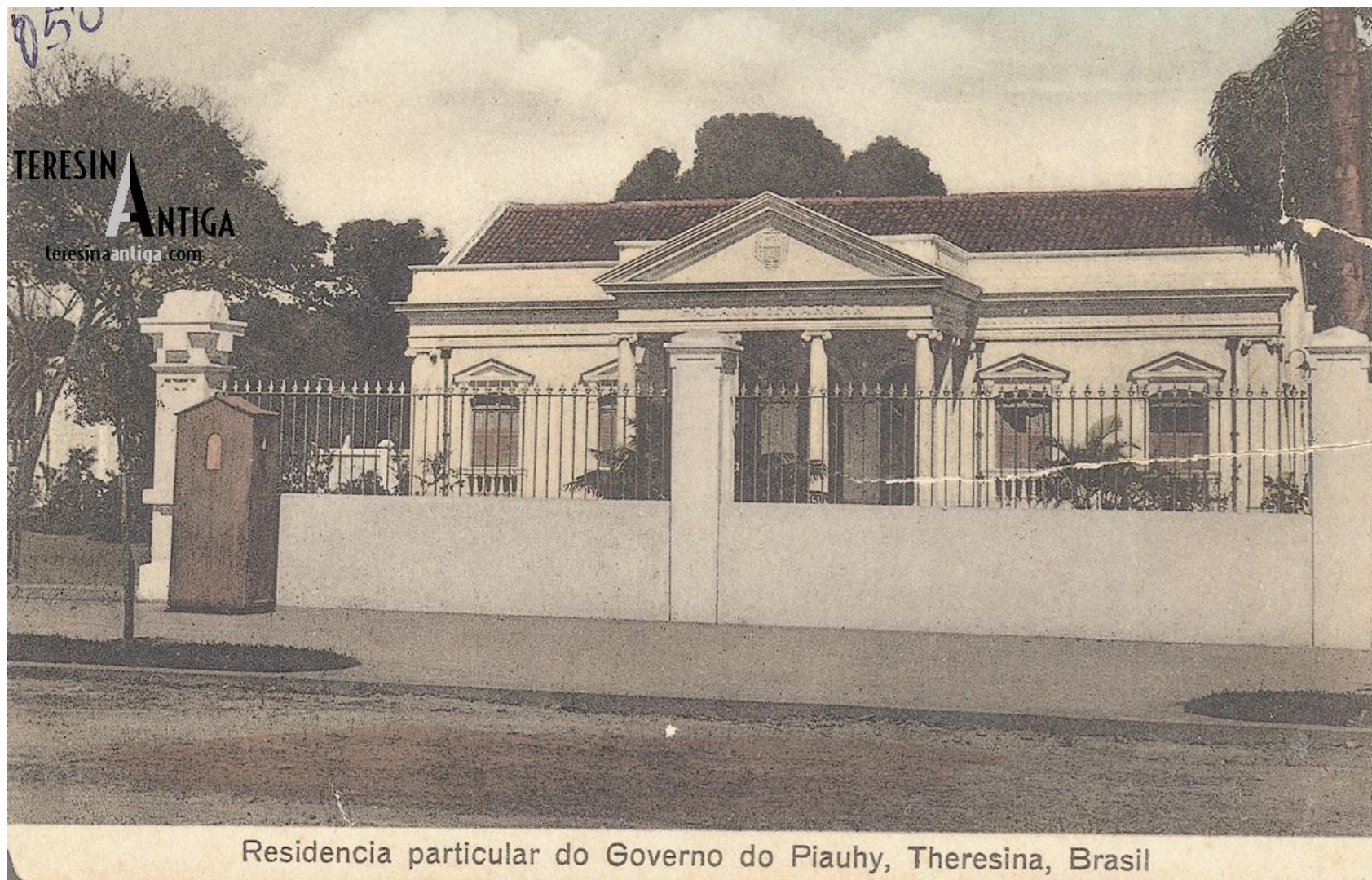
Marechal Firmino Pires Ferreira, o “Vaca Brava”,  
Senador da República.

# Coronelismo



O padre, o militar e o coronel, os três poderes do Brasil arcaico (Rep. Velha)

# PIAUÍ DAS ANTIGAS



1. CITAR 3 DAS VANTAGENS CITADAS POR SARAIVA PARA INSTALAR A CAPITAL DA PROVÍNCIA DO PIAUHY EM TERESINA.
2. QUAL A ORIGEM DO NOME THERESINA?
3. PODE-SE AFIRMAR QUE O COMÉRCIO PIAUIENSE FOI POTENCIALIZADO PELA LOCALIZAÇÃO DA NOVA CAPITAL, TERESINA?