

หน่วยการเรียนรู้ที่ 8

ปัญหาและการเลือกใช้ แหล่งบริการช่วยเหลือ

ปัญหาต่างๆ ในสังคมไทยเกิดขึ้นจากหลายเหตุปัจจัย ซึ่งส่งผลกระทบต่อตนเอง ครอบครัวและสังคม การป้องกันปัญหาจึงต้องอาศัยความร่วมมือจากทุกฝ่าย เพื่อให้สังคมเกิดความสงบสุข



สารเสพติดมีส่วนประกอบของสารพิษที่เป็นอันตรายต่อร่างกายและส่งผลกระทบต่อจิตใจ ผู้ที่ติดสารเสพติดจะมีลักษณะอาการและพฤติกรรมที่แปลกไปจากคนปกติ สารเสพติดบางชนิดออกฤทธิ์คล้ายหรือเหมือนกัน บางชนิดออกฤทธิ์ต่างกัน ส่งผลให้อาการของผู้ที่ติดสารเสพติดในแต่ละชนิดคล้ายหรือต่างกันไปขึ้นอยู่กับชนิดของสารเสพติดที่ใช้ แต่การใช้สารเสพติดมีผลทำให้เกิดปัญหาทางเพศตามมา เช่น การมีเพศสัมพันธ์ เพราะฤทธิ์ของสารเสพติดประเภทกล่อมประสาท การถูกมอมเมาด้วยสารเสพติด การล่อลวงไปกระทำอนาจารหรือข่มขืน



สาระการเรียนรู้

1. ปัญหาความรุนแรงและการเลือกใช้แหล่งบริการช่วยเหลือ
2. ปัญหาสารเสพติดและการเลือกใช้แหล่งบริการช่วยเหลือ
3. ปัญหาสุขภาพทางเพศและการเลือกใช้แหล่งบริการช่วยเหลือ

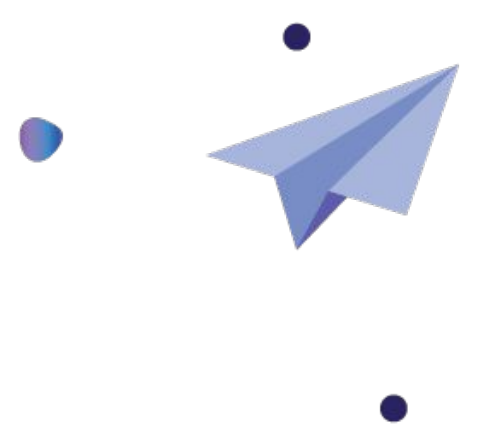
1. ปัญหาความรุนแรงและการเลือกใช้แหล่งบริการช่วยเหลือ

1.1 ประเภทของความรุนแรง

1.1.1 ความรุนแรงที่บุคคลทำต่อตนเอง เช่น การฆ่าตัวตาย การทำร้ายตนเอง

1.1.2 ความรุนแรงระหว่างบุคคล เช่น การทะเลาะวิวาท การข่มขืน ความรุนแรงในครอบครัว ชุมชนหรือสถาบันการศึกษา

1.1.3 ความรุนแรงที่เกี่ยวกับกลุ่มคน เช่น ภัยรุ่นยกพวกตีกัน การต่อสู้ระหว่างกลุ่มชนที่มีอุดมคติทางการเมืองที่แตกต่างกัน การต่อสู้ด้วยอาวุธของชนกลุ่มน้อย





1.2 รูปแบบของความรุนแรง

1.2.1 ความรุนแรงทางร่างกาย ได้แก่ การทำร้ายตัวเองหรือผู้อื่นให้ได้ รับบาดเจ็บทาง ร่างกายหรือเสียชีวิต

1.2.2 ความรุนแรงทางเพศ ได้แก่ การพูดหรือการกระทำที่มีจุด มุ่งหมายในด้านเพศ เช่น การพูดจาฉวนลาม การข่มขืน การกดขี่ทางเพศ

1.2.3 ความรุนแรงทางจิตใจ ได้แก่ การพูดหรือทำให้ผู้อื่นได้รับความ กระทบกระเทือน ทางจิตใจ

1.2.4 การลิดรอนสิทธิ ได้แก่ การปิดกั้นบุคคลจากการมีหรือใช้สิทธิที่ พึงมีพึงได้



1.3 ปัจจัยที่มีผลต่อความรุนแรง

1.3.1 **ตัวบุคคล** ได้แก่ การขาดคุณธรรม จริยธรรม ความรับผิดชอบ บกพร่องในด้านของ การใช้สติควบคุมตนเอง ใช้ความรุนแรงเพราะอารมณ์เพียงชั่ววูบ

1.3.2 **ครอบครัว** ได้แก่ การซึมซับความรุนแรงจากพฤติกรรมของพ่อแม่หรือบุคคล ในครอบครัว ทำให้เกิดพฤติกรรมเลียนแบบความรุนแรง

1.3.3 **ค่านิยมที่ผิด** ได้แก่ การถูกปลูกฝังให้ใช้ความรุนแรง คิดว่าการแสดงออกโดยใช้ ความรุนแรงจะได้รับสิ่งที่ต้องการ

1.3.4 **สื่อมวลชน** ได้แก่ การนำเสนอข่าว ละคร หรือภาพยนตร์ ที่มีการใช้ความรุนแรงหรือ สื่อลามกอนาจาร เป็นการกระตุ้นให้อยากเลียนแบบพฤติกรรม

1.4 ปัญหาความรุนแรงที่สำคัญในสังคมไทย

1.4.1 ความรุนแรงทางเพศที่เกิดกับผู้หญิงและเด็ก

1.4.2 การใช้ความรุนแรงกับผู้หญิงและเด็ก

1.4.3 ปัญหานักเรียนตีกัน

1.4.4 การฆ่าตัวตาย

1.4.5 ความรุนแรงทางการเมือง

1.4.6 เหตุการณ์ความไม่สงบในภาคใต้



1.5 การป้องกันปัญหาความรุนแรงในสังคม

1.5.1 การป้องกันขั้นต้น ได้แก่ การสร้างความผูกพัน สร้างความมีระเบียบวินัย สอนวิธี แก้ปัญหาโดยสันติวิธี ผู้ใหญ่

1.5.2 การแก้ปัญหาเฉพาะตัว ได้แก่ จัดให้มีครูที่ปรึกษา ครูแนะแนว ฝึกอบรมผู้ปกครอง อาสาสมัครให้ช่วยเหลือสถานศึกษา สังเกตพฤติกรรมผู้เรียนในชั้นเรียน

1.5.3 การสร้างบรรยากาศในครอบครัว สถานศึกษา ชุมชน ให้ส่งผลต่อการปรับเปลี่ยนพฤติกรรม โดยยึดหลักความผูกพัน ร่วมกันสนับสนุนและส่งเสริมการทำกิจกรรมตามความถนัด การสร้างวินัยที่ดี มิใช่เกิดจากการบังคับ

1.5.4 ระดับนโยบายและแผนปฏิบัติงาน รัฐบาลควรมุ่งเน้นป้องกันปัญหาพื้นฐานของสังคม เช่น ให้ชาวบ้านกินดีอยู่ดี ลดปัญหาความยากจน ส่งเสริมกิจกรรมในชุมชนให้พึ่งตนเองได้

1.6 หน่วยงานที่ให้ความช่วยเหลือเมื่อเกิดปัญหาความรุนแรงต่อสตรีและเด็ก

1.6.1 หน่วยงานภาครัฐ

- 1) ศูนย์พิทักษ์สิทธิเด็กและครอบครัว กระทรวงศึกษาธิการ
- 2) ฝ่ายสวัสดิการและการสงเคราะห์ กองสังคมสงเคราะห์ สำนักสวัสดิการสังคม

กรุงเทพมหานคร

- 3) กองสวัสดิภาพเด็ก สตรี ผู้สูงอายุ ผู้พิการ และผู้ด้อยโอกาส
- 4) สำนักงานกิจการสตรีและสถาบันครอบครัว กระทรวงการพัฒนาสังคมและ

ความมั่นคงของมนุษย์

- 5) บ้านตะวันใหม่ มูลนิธิป้องกันและปราบปรามยาเสพติด



1.6.2 หน่วยงานภาคเอกชน

- 1) มูลนิธิปวีณา หงสกุล เพื่อเด็กและสตรี
- 2) สมาคมส่งเสริมสถานภาพสตรี
- 3) มูลนิธิคุ้มครองเด็ก
- 4) มูลนิธิเด็ก
- 5) มูลนิธิศูนย์พิทักษ์สิทธิเด็ก
- 6) มูลนิธิผู้หญิง
- 7) มูลนิธิเพื่อนหญิง
- 8) มูลนิธิส่งเสริมโอกาสผู้หญิง
- 9) มูลนิธิร่วมด้วยช่วยกัน
- 10) มูลนิธิสันติสุข



2. ปัญหาสารเสพติดและการเลือกใช้แหล่งบริการช่วยเหลือ

2.1 ปัญหาสารเสพติด

สารเสพติดมีส่วนประกอบของสารพิษที่เป็นอันตรายต่อร่างกายและส่งผลกระทบต่อจิตใจ ผู้ที่ติดสารเสพติดจะมีลักษณะอาการและพฤติกรรมที่แปลกไปจากคนปกติ

2.2 การบำบัดรักษาผู้ติดยาเสพติด

การบำบัดรักษาผู้ติดสารเสพติด หมายถึงการดำเนินงานเพื่อแก้ไขสภาพร่างกายและจิตใจของผู้ติดสารเสพติดให้เลิกจากการเสพ และสามารถกลับไปตรงชีวิตอยู่ในสังคมได้อย่างปกติสุข

2.3 การบำบัดรักษาตามขั้นตอนของกระทรวงสาธารณสุข

2.3.1 การบำบัดรักษาประเภทผู้ป่วยนอก ผู้ป่วยสามารถเข้าไปรับการบำบัดรักษาใน โรงพยาบาลแบบผู้ป่วย โดยการรับยาไปรับประทานทุกๆ 7 วัน รวม 3 ครั้ง ตลอดจนการให้คำปรึกษา แนะนำเป็นกลุ่มและรายบุคคลกับผู้ป่วยและญาติ

2.3.2 การบำบัดรักษาประเภทผู้ป่วยใน เป็นการรับผู้ป่วยเข้ารับการรักษาไว้ในโรงพยาบาล โดยแบ่งระยะของการบำบัดรักษาออกเป็น 4 ระยะดังนี้

- 1) ระยะเตรียมการก่อนการรักษา (Pre-admission)
- 2) ระยะถอนพิษยา (Detoxification)
- 3) ระยะฟื้นฟูสมรรถภาพ (Rehabilitation)
- 4) ระยะติดตามหลังการบำบัดรักษา



2.4 การบำบัดรักษาผู้ติดสารเสพติด

การให้การบำบัดรักษาผู้ติดสารเสพติด แบ่งได้ 2 รูปแบบ

2.4.1 การบำบัดรักษาทางร่างกาย

- 1) แบบแผนปัจจุบัน
- 2) แบบแผนโบราณ
- 3) การรักษาด้วยคลื่นแม่เหล็กไฟฟ้า

2.4.2 การบำบัดรักษาทางจิตใจ

- 1) จิตบำบัด
- 2) ศาสนาหรือศาสนบำบัด
- 3) อาชีวบำบัด
- 4) ชุมชนบำบัด



2.5 หน่วยงานที่ให้ความช่วยเหลือบำบัดรักษาและฟื้นฟูผู้ติดสารเสพติด

2.5.1 สถาบันธัญญารักษ์

2.5.2 โรงพยาบาลอานันทมหิดล

2.5.3 ศูนย์บำบัดรักษายาเสพติดภาคเหนือ

2.5.4 ศูนย์บำบัดรักษายาเสพติดจังหวัดแม่ฮ่องสอน

2.5.5 ศูนย์บำบัดรักษายาเสพติดภาคใต้

2.5.6 ศูนย์บำบัดรักษายาเสพติดจังหวัดปัตตานี

2.5.7 ศูนย์บำบัดรักษายาเสพติดภาคตะวันออกเฉียงเหนือ

2.5.8 โรงพยาบาลอินทร์บุรี

2.5.9 ศูนย์แสงทองส่องใจ โรงพยาบาลแก้งคร้อ

2.5.10 สถานฟื้นฟูสมรรถภาพผู้ติดยาเสพติดแขวงประเวศ (บ้านพิชิตใจ)



- 2.5.11 ศูนย์ให้คำปรึกษาและฟื้นฟูสมรรถภาพผู้มีปัญหาเกี่ยวกับยาเสพติดราชดำริ
- 2.5.13 ศูนย์เกิดใหม่ (หญิง)
- 2.5.14 ศูนย์เบิกอรุณในประเทศไทย
- 2.5.15 บ้านสันติสุข
- 2.5.16 ศูนย์ฟื้นฟูสมรรถภาพอำเภอดากใบ (บ้านชีวิตใหม่)
- 2.5.17 ศูนย์แสงธรรมนำทางชีวิต
- 2.5.18 ศูนย์พัฒนาคุณธรรม มหาวิทยาลัยราชภัฏวชิราลงกรณราชวิทยาลัย
- 2.5.19 สำนักสงฆ์ถ้ำกระบอก
- 2.5.20 โรงเรียนวิวัฒน์พลเมืองกองทัพเรือ 1



3. ปัญหาสุขภาพทางเพศและการเลือกใช้แหล่งบริการช่วยเหลือ

3.1 สาเหตุของปัญหา

3.1.1 พฤติกรรมเสี่ยงทางสุขภาพ เป็นพฤติกรรมที่คนในชุมชนปฏิบัติและมีโอกาสที่จะทำให้เกิดปัญหาสุขภาพขึ้นกับตนเองหรือชุมชน

3.1.2 ปัจจัยที่ไม่ใช่พฤติกรรม หมายถึงปัจจัยที่อยู่นอกเหนือจากพฤติกรรมของบุคคล โดยอาจเป็นสิ่งแวดล้อมหรือระบบสาธารณสุขบุคคลในชุมชนที่ไม่สะอาดหรือไม่ถูกสุขลักษณะ



3.2 แนวทางแก้ไขปัญหาสุขภาพ

3.2.1 การเลือกกิจกรรมในการออกกำลังกาย เป็นส่วนหนึ่งของการป้องกันปัญหาสุขภาพ

3.2.2 การพักผ่อน คลายเครียด เป็นการช่วยให้ร่างกายได้ผ่อนคลายจากความเหนื่อย เมื่อยล้า และทำให้ร่างกายเกิดความสดชื่นขึ้น

3.2.3 การทำกิจกรรมต่างๆ ตามความชอบของแต่ละบุคคล ทำให้เกิดความเพลิดเพลิน และมีความสุขตามความพอใจ

3.2.4 การเรียนรู้วิธีการป้องกันโรคติดต่อและวิธีปฏิบัติทางเพศอย่างเหมาะสม เพื่อให้ เข้าใจในสภาพปัญหา เกิดการเรียนรู้ สามารถตัดสินใจแก้ปัญหาได้อย่างเหมาะสมกับสถานการณ์

3.2.5 การเรียนรู้วิธีการวางแผนครอบครัว **การวางแผนครอบครัว** แบ่งออกเป็น 2 ประเภท ใหญ่ คือ

1) การคุมกำเนิดชั่วคราว

2) การคุมกำเนิดชนิดถาวร

3.2.6 การเข้ารับการรักษาทางการแพทย์ เมื่อเกิดอาการเจ็บป่วยควรเข้ารับการรักษาทางการแพทย์อย่างเหมาะสม

สรุป

สิ่งแวดล้อมทางสังคม ประกอบด้วยวัฒนธรรม ค่านิยม กฎหมาย ระเบียบวินัย จารีตประเพณี ความคิดความเชื่อ