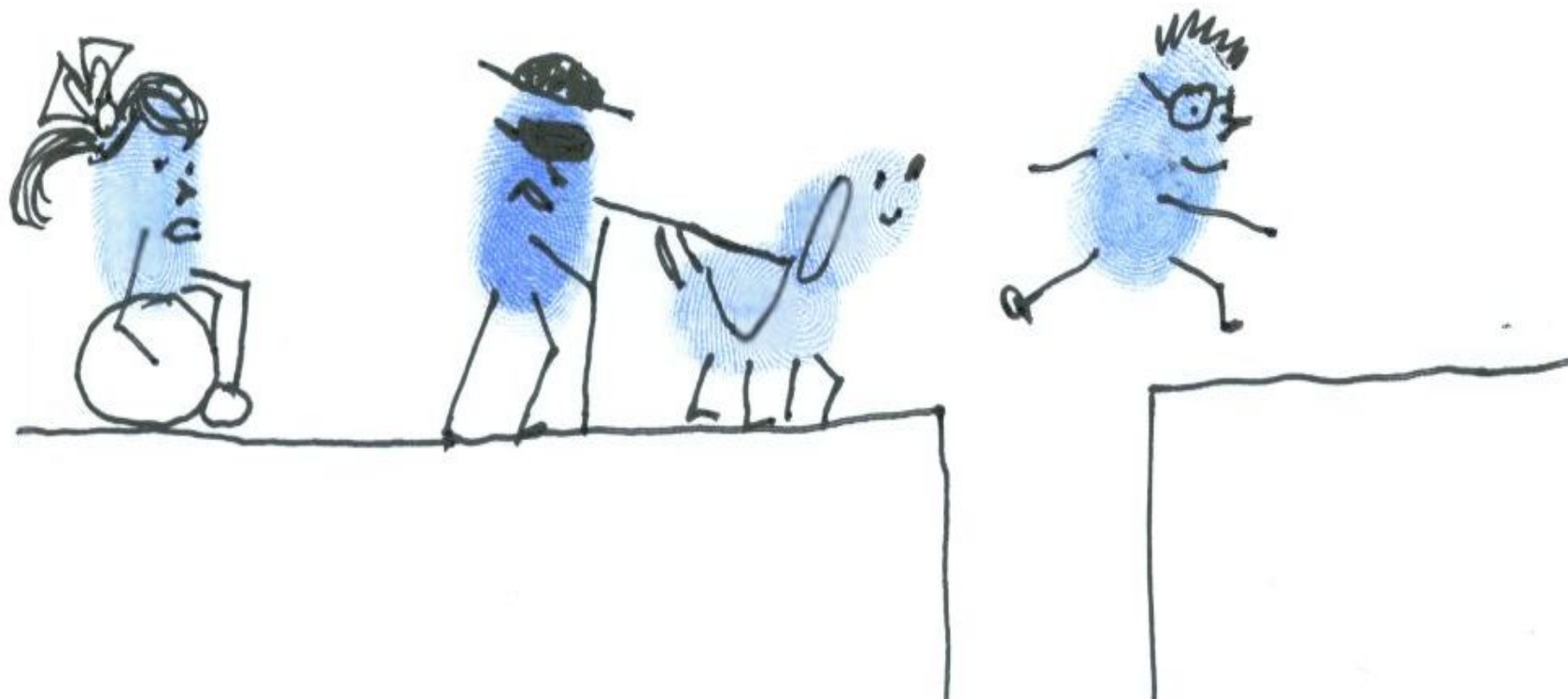


Přístupnost informací: pro osoby se specifickými potřebami

Eva Cerniňáková



Kdo potřebuje přístupné informace

- Lidé s problémy s příjmem informací (vizuálním/ sluchovým...) příjmem informací
- Lidé s problémy s „ovládáním“ nebo „zadáváním informací“
- Lidé s problémy s porozuměním informací
- Lidé, kteří jsou citliví na světelné a optické podněty
- Lidé s malou zkušeností s počítačem/internetem
- Lidé, kteří jsou omezeni technikou či technologií

Lidé se zrakovými vadami

Ukázky zrakových vad

Zdroj:

http://ona.idnes.cz/foto.aspx?r=zdravi&c=A111207_101821_zdravi_pet&foto=PET3faa1d_ocidalekozrak.jpg&thumbs=1#PET3faa1d_ocidalekozrak.jpg



Šedý zákal

http://ona.idnes.cz/foto.aspx?r=zdravi&c=A111207_101821_zdravi_pet&foto=PET3faa2c_ocisedy.jpg



Odchlípnutá sítnice

http://ona.idnes.cz/foto.aspx?r=zdravi&c=A111207_101821_zdravi_pet&foto=PET3faa2a_ociodchlip.jpg



Glaukom

http://ona.idnes.cz/foto.aspx?r=zdravi&c=A111207_101821_zdravi_pet&foto=PET3faa35_ocizelen.jpg

Nevhodný font

Neobvyklé písmo

Ďiné neobvyklé písmo

Písmo s úzkými znaky

Písmo typu „skript“

Nevhodný font

Neobvyklá písma, písmena příliš blízko u sebe, písmo s různými efekty aj. mohou být překážkou pro čtení a někdy následně i porozumění textu pro lidi s poruchami zraku, dyslektiky, lidi s mentálním postižením, cizince, prelingválně neslyšící apod.

Neobvyklá písma, písmena příliš blízko u sebe, písmo s různými efekty aj. mohou být překážkou pro čtení a někdy následně i porozumění textu pro lidi s poruchami zraku, dyslektiky, lidi s mentálním

Nevhodné formátování

Na čitelnost textu má vliv také uspořádání textu, zejména řádkování nebo rozestupy odstavců a bloků. K čitelnosti přispívá čistý a vzdušný design stránek. Důležité jsou dostatečné rozestupy mezi řádky. Lze doporučit např. řádkování 1,5 (nikoliv řádkování 1). Stejně tak se doporučuje dostatečný odstup mezi odstavci a bloky.

Vyhňte se příliš dlouhým řádkům a nastavte šířku textových bloků tak, aby se text uživatelům dobře četl. Text zarovnávejte doleva, nikdy do bloku. Při zarovnání do bloku vznikají mezery, které mohou ztěžovat čtení textu.

Na čitelnost textu má vliv také uspořádání textu, zejména řádkování nebo rozestupy odstavců a bloků. K čitelnosti přispívá čistý a vzdušný design stránek.

Důležité jsou dostatečné rozestupy mezi řádky. Lze doporučit např. řádkování 1,5 (nikoliv řádkování 1). Stejně tak se doporučuje dostatečný odstup mezi odstavci a bloky.

Vyhňte se příliš dlouhým řádkům a nastavte šířku textových bloků tak, aby se text uživatelům dobře četl. Text zarovnávejte doleva, nikdy do bloku. Při zarovnání do bloku vznikají mezery, které mohou ztěžovat čtení textu.

Více viz https://prirucky.ipk.nkp.cz/pristupnost/manual_formatovani_textu

Nedostatečný kontrast

The five boxing wizards jump quickly.

The five boxing wizards jump quickly.

The five boxing wizards jump quickly.

The five boxing wizards jump quickly.

The five boxing wizards jump quickly.

Rušivé prvky na pozadí

SRDEČNĚ VÁS ZVEME NA VÁNOČNÍ PRODEJNÍ VÝSTAVU,
KTERÁ BUDE PROBÍHAT
V MĚSTSKÉ KNIHOVNĚ V [REDAKCE]
OD 19. 11. 2019 DO 21. 12. 2019.



VERNISÁŽ VÝSTAVY SE USKUTEČNÍ 19. 11. 2019 OD 14:00 HOD.
PO KRÁTKÉM PROGRAMU SI BUDETE MOCI VÝROBKY PROHLÉDNOUT A ZAKOUPIT.

Více viz https://prirucky.ipk.nkp.cz/pristupnost/funkcni_grafika_webu#obrazky_a_vzorky_na_pozadi

Nevidomí

Vnímání struktury pouze pomocí sémantických značek

Zrakové postižení K uživatelům webu se zrakovým postižením patří lidé nevidomí, slabozrací nebo lidé se sníženým barvocitem. Poruch zraku je velké množství a jsou velmi různorodé. Společně mají to, že se uživatelé nemohou spoléhat na vizuální formu vnímání informací nebo mají vizuální vnímání informací značně omezené. Na rozdíl od vidících uživatelů, kteří celou stránku po otevření rychle „přehlednou“ a pomocí jejího rozložení, grafických prvků, barevného rozlišení jednotlivých prvků apod. se v informacích rychle zorientují, uživatelé se zrakovým postižením používají stránku zcela jinak. Nevidomí uživatelé obvykle používají místo obrazovky nějakou jinou formu výstupu (např. odečítač obrazovky nebo braillovský řádek), takže s grafikou nemohou pracovat vůbec. Lidé s jinými zrakovými vadami mají při práci s webem trochu odlišné potřeby a problémy. Pro tyto uživatele bývá obtížnější zorientovat se na stránce nebo i ve struktuře webu. Může jim působit problémy malé písmo, které nelze zvětšit, nebo nevhodné, nedostatečně kontrastní pozadí stránky vůči textu. Pro úplnost dodejme, že některé z těchto problémů mohou mít nejen lidé se zrakovým postižením, ale také senioři, lidé s poruchami čtení apod. Nedostatečný kontrast však může být překážkou např. i pro zcela zdravého mladého člověka, který pro zobrazení webu právě používá displej mobilního zařízení při silném slunečním světle. Nevidomí uživatelé Nevidomí uživatelé webu jsou obvykle odkázáni na odečítače obrazovky¹⁾ nebo braillovský řádek či na další asistivní technologie. Nemohou proto vnímat vizuální stránku informací na webových stránkách, tj. grafiku, rozložení stránky a jejich prvků, barevné odlišení prvků na stránce aj. Oproti vidícímu uživateli, který se při zobrazení stránky zrakem rychle zorientuje a může informace podle potřeby přeskakovat, odečítač obrazovky čte stránku lineárně od začátku do konce, slovo od slova. Pokud jsou na webové stránce informace v textu uspořádány v nelogickém pořadí (např. v tabulkách, které nedávají smysl při čtení po řádcích), je orientace obtížná a někdy i nemožná. Odečítače obrazovky také nemohou číst obrázky. Proto je důležité, aby zejména obrázky, které nesou nějaký význam, obsahovaly zástupný text popisující obrázek. Protože nevidomí uživatelé nemohou využívat myš, aby klikli na konkrétní místo nebo prvek na stránce, jsou obvykle odkázáni na klávesnici. Proto je důležité, aby webové stránky a všechny jejich funkce byly dostupné prostřednictvím klávesnice a nevyžadovaly použití myši. Přehled základních problémů a opatření pro nevidomé uživatele najdete také v souhrnné tabulce. Slabozrací uživatelé Mezi slabozraké uživatele webu řadíme osoby např. se silnou krátkozrakostí, šedým zákalem, zeleným zákalem, glaukomem nebo řetjnopatií. Jak je vidět, spektrum zrakových vad je velmi široké a liší se i problémy, které s sebou jednotlivé zrakové

3. Zrakové postižení

K uživatelům webu se zrakovým postižením patří lidé nevidomí, slabozrací nebo lidé se sníženým barvocitem. Poruch zraku je velké množství a jsou velmi různorodé. Společně mají to, že se uživatelé nemohou spoléhat na vizuální formu vnímání informací nebo mají vizuální vnímání informací značně omezené. Na rozdíl od vidících uživatelů, kteří celou stránku po otevření rychle „přehlednou“ a pomocí jejího rozložení, grafických prvků, barevného rozlišení jednotlivých prvků apod. se v informacích rychle zorientují, uživatelé se zrakovým postižením používají stránku zcela jinak.

Nevidomí uživatelé obvykle používají místo obrazovky nějakou jinou formu výstupu (např. odečítač obrazovky nebo **braillovský řádek**), takže s grafikou nemohou pracovat vůbec.

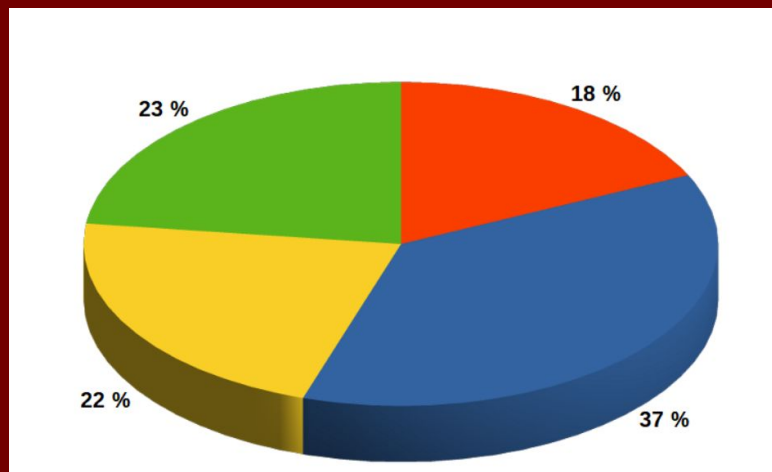
Lidé s jinými zrakovými vadami mají při práci s webem trochu odlišné potřeby a problémy. Pro tyto uživatele bývá obtížnější zorientovat se na stránce nebo i ve struktuře webu. Může jim působit problémy malé písmo, které nelze zvětšit, nebo nevhodné, nedostatečně kontrastní pozadí stránky vůči textu.

Pro úplnost dodejme, že některé z těchto problémů mohou mít nejen lidé se zrakovým postižením, ale také senioři, lidé s poruchami čtení apod. Nedostatečný kontrast však může být překážkou např. i pro zcela zdravého mladého člověka, který pro zobrazení webu právě používá displej mobilního zařízení při silném slunečním světle.

Nevidomí uživatelé

Nevidomí uživatelé webu jsou obvykle odkázáni na odečítače obrazovky¹⁾ nebo braillovský řádek či na další asistivní technologie. Nemohou proto vnímat vizuální stránku informací na webových stránkách, tj. grafiku, rozložení stránky a jejich prvků, barevné odlišení prvků na stránce aj. Oproti vidícímu uživateli, který se při zobrazení stránky zrakem rychle zorientuje a může informace podle potřeby přeskakovat, odečítač obrazovky čte stránku lineárně od začátku do konce, slovo od slova. Pokud jsou na webové stránce informace v textu uspořádány v nelogickém pořadí (např. v tabulkách, které nedávají smysl při čtení po řádcích), je orientace obtížná a někdy i nemožná. Odečítače obrazovky také nemohou číst **obrázky**. Proto je důležité, aby zejména obrázky, které nesou nějaký význam,

Obrázky, grafika barvy vyžadují alternativní způsob prezentace informací



Stránky jsou cíleně vytvářeny přístupnou formou - 23 %

Víme o problémech s přístupností stránek a chystáme se je odstranit - 22 %

Přístupnost webových stránek jsme dosud neřešili - 37 %

Nevíme, co znamená, že jsou stránky přístupné - 18 %

Lidé s poruchami barvocitu

Informace zprostředkované pouze barvou



Barevně vyznačené parkovací zóny. Více viz

https://prirucky.ipk.nkp.cz/pristupnost/zrakove_postizeni#uzivatele_s_poruchami_barvocitu

Lidé se sluchovým postižením

Informace zprostředkované pouze zvukem



Informace zprostředkované pouze zvukem (pokračování)



Nejnovější • Před dvěma dny

Poslechněte si podcast: Cibule: Kolik druhů a kolik chutí existuje

Jakou chuť má šalotka a k čemu se využívá? Jak se cibulka správně osmahne? Co je vídeňská cibule? Dá se cibule obalovat? Exkluzivně pro stanici Český rozhlas Dvojka připravil Roman Paulus.



04:02

Rušivé zvuky na pozadí



**Lidé, kteří mají problémy
s porozuměním informacím**

Kdo má problémy s porozuměním

- Lidé s mentálním postižením
- Lidé s poruchami paměti, pozornosti, čtení
- Lidé, pro které čeština není mateřský jazyk
- Lidé prelingválně neslyšící

Procesy a aktivity, které obsahují více kroků

Jednotlivé kroky je vhodné rozdělit do samostatných úkonů

1. Volba dopravy 2. Zadání údajů 3. Kontrola 4. Dokončeno

Fakturační údaje:
Jabok - Vyšší odborná škola sociálně pedagogická a teologická
Salmovská 8
120 00 Praha 2
IČ: 45769621
DIČ: CZ45769621

Adresa pro doručení:
Eva Cerníňáková
Jabok - Vyšší odborná škola sociálně pedagogická a teologická
Salmovská 8
120 00 Praha 2

Kontaktní údaje:
Telefon: 211222409
E-mail: cernin@jabok.cz

Souhlasím se zasláním dotazníku spokojenosti v rámci programu Ověřeno zákazníky

Položky objednávky

Název	Cena/ks bez DPH	Sazba DPH	Kusů	Cena vč. DPH	Dostupnost
Pýcha a předsudek	189.09 Kč	10%	1	208 Kč	na partnerském skladu >20ks - doručujeme za 3 pracovní dny
Platební kartou předem online -> doprava: Česká pošta - Balík Do ruky	57.02 Kč	21%	1	69 Kč	

Celková cena vč. DPH: 277 Kč

[» zpět](#) [» dokončit objednávku](#)

Více viz https://prirucky.ipk.nkp.cz/pristupnost/kognitivni_poruchy#poruchy_pameti

Nestrukturované seznamy

Doporučujeme

Base - multioborový vyhledávač akademických a odborných zdrojů - cca 60 % zdrojů je dostupných v rámci otevřeného přístupu, **OpenAIRE** - multioborová databáze vědeckých a výzkumných informací dostupných v rámci otevřeného přístupu, **Cambridge Open** - multioborová databáze článků, časopisů a e-knih z produkce Cambridge University Press, **ERIC** - databáze zaměřená na problematiku vzdělávání dětí i dospělých, školní poradenství, speciální pedagogiku, management výchovy a vzdělávání apod., **Knihovny.cz** - portál, ve kterém lze z jednoho místa prohledávat zdroje dostupné v českých knihovnách (knihy, časopisy, články, e-zdroje)

Doporučujeme

- **Base** - multioborový vyhledávač akademických a odborných zdrojů - cca 60 % zdrojů je dostupných v rámci otevřeného přístupu
- **OpenAIRE** - multioborová databáze vědeckých a výzkumných informací dostupných v rámci otevřeného přístupu
- **Cambridge Open** - multioborová databáze článků, časopisů a e-knih z produkce Cambridge University Press
- **ERIC** - databáze zaměřená na problematiku vzdělávání dětí i dospělých, školní poradenství, speciální pedagogiku, management výchovy a vzdělávání apod.
- **Knihovny.cz** - portál, ve kterém lze z jednoho místa prohledávat zdroje dostupné v českých knihovnách (knihy, časopisy, články, e-zdroje)

Více viz <https://prirucky.ipk.nkp.cz/pristupnost/seznamy>

Příliš mnoho informací odvádějících pozornost

Online
půjčka
s fér
sazbou

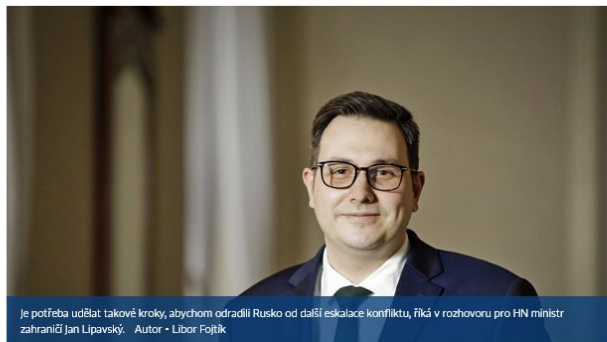


Chci mPůjčku

Musíme být připraveni na to, že Rusové vojensky vstoupí na Ukrajinu, říká Lipavský



Michaela Ryšavá redaktorka
23. 2. 2022 00:00 • 3 min čtení



Je potřeba udělat takové kroky, abychom odradili Rusko od další eskalace konfliktu, říká v rozhovoru pro HN ministr zahraničí Jan Lipavský. Autor - Libor Fojtík

Na Ukrajinu posílá Česko 10 milionů korun, zároveň ministr zahraničí Jan Lipavský (Piráti) ve středu podepíše darování zdravotnického materiálu pro Ukrajinský červený kříž. Zásilka by měla obsahovat i sanitní vozy. O další pomoci bude česká vláda ještě jednat. „Je potřeba udělat takové kroky, abychom odradili Rusko od další eskalace konfliktu. Zároveň musíme být připraveni na to, že Rusové vstoupí vojensky na Ukrajinu, a zařídít podle toho sankce i praktickou pomoc Ukrajině,“ říká ministr v rozhovoru pro HN.



Reklama | Předplatné HN+ je zcela bez reklam.

Online
půjčka
s fér
sazbou

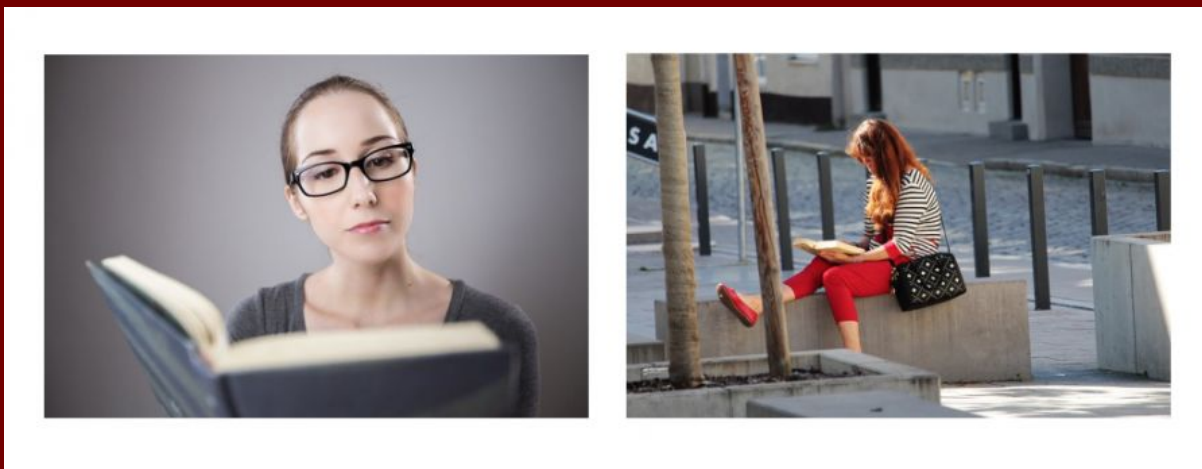


Chci mPůjčku



Reklama | Předplatné HN+ je zcela bez reklam.

Nevhodné ilustrační obrázky



Více viz https://prirucky.ipk.nkp.cz/pristupnost/obrazky#jake_obrazky_vybirat

Komplikované fráze nebo termíny

Pro voliče

- [Informace pro voliče - hygienicko-protiepidemická opatření při hlasování ve volebních místnostech](#)
- [Informace o způsobu hlasování](#)
- [Prokazování totožnosti ve volební místnosti](#)
- [Vzory hlasovacích listků](#)
- [Zkratky politických stran a politických hnutí](#) (pdf, 418 kB)
- Vzory žádostí o voličský průkaz
 - [Vzor žádosti o voličský průkaz \(obecní úřad\)](#) (docx, 23 kB)
 - [Vzor žádosti o voličský průkaz \(zastupitelský úřad\)](#) (docx, 22 kB)

Ukázka informací pro voliče ve formě snadného čtení pro lidi s mentálním postižením:
https://www.spmpr.cz/sites/default/files/2022-02/Informacni-letak-PS_2021_snadne-cteni.pdf

Nevhodný font

Neobvyklé písmo

Jiné neobvyklé písmo

Písmo s úzkými znaky

Písmo typu „skript“

Nevhodný font (viz výše)

Neobvyklá písma, písmena příliš blízko u sebe, písmo s různými efekty aj. mohou být překážkou pro čtení a někdy následně i porozumění textu pro lidi s poruchami zraku, dyslektiky, lidi s mentálním postižením, cizince, prelingválně neslyšící apod.

Neobvyklá písma, písmena příliš blízko u sebe, písmo s různými efekty aj. mohou být překážkou pro čtení a někdy následně i porozumění textu pro lidi s poruchami zraku, dyslektiky, lidi s mentálním

Neobvyklé písmo

Jiné neobvyklé písmo

Písmo s úzkými znaky

Písmo typu „skript“

Srozumitelné strukturování informací

- Informace uvádějte tak, aby na sebe navazovaly
- Složitější procesy nebo instrukce rozdělte do více kroků
- Používejte výstižné názvy
- Používejte dostatečně výrazné nadpisy v logické hierarchii
- Nespoléhejte na to, že všichni znají zkratky nebo termíny, které používáte
- Pro tutéž věc používejte vždy stejný termín.
- Uveďte všechny informace, které lidé potřebují
- Neuvádějte zbytečné informace navíc.
- Přizpůsobte jazyk cílové skupině

Lidé citliví na světelné a optické podněty

Světelné podněty

- záblesky
- rychlé blikání nebo změna barvy
- rychlé kmitání nebo pulzování

Zdrojem s mohou být:

- videa
- nebo videohry
- pohyblivé animace

Optické podněty

- videa a videohry
- pohyblivé obrázky nebo animace akcí uživatele
- některé typy pozadí
- animované rolování trvající delší dobu
- posun popředí a pozadí různými směry
- obrázky pohybující se před statickým textem
- optické iluze

V níže uvedeném odkazu najdete příklad optické iluze, která může působit problémy.

POZOR! Neotvírejte odkaz pokud se domníváte, že můžete být náchylní k fotoepileptickým záchvatům nebo jste na tento typ podnětů citliví

[Optická iluze otáčivých kruhů](#)

Lidé s poruchami pohybového aparátu

Nevhodný formát informací

Snažte se vybrat pro každý účel vhodný formát



Ovládání webových stránek

Na webových stránkách dbejte, aby byly ovladatelné i bez použití myši



Více viz https://prirucky.ipk.nkp.cz/pristupnost/telesne_postizeni

Kdo má problémy s ovládáním nebo zadáváním informací na webu

- Lidé, kteří nemohou používat myš
- Uživatelé alternativních vstupních zařízení
- Problémy mohou mít i lidé bez pohybového postižení, kteří mají malé zkušenosti s využíváním počítačů apod.

Nespoléhejte na to, že lidé používají stejná zařízení nebo pracují s informacemi stejně jako vy!

Co patří k přístupnosti informací

- Přístupnost webových stránek
- Dostupnost dokumentů a informací v elektronickém formátu
- Přístupnost elektronických dokumentů
- Přístupnost e-mailové komunikace
- Přístupnost tištěných materiálů

Nezobrazují-li se Vám informace korektně, klikněte prosím [ZDE](#).

Ukázka, jak vidí uživatel mobilního telefonu s vypnutými obrázky informační e-mail, ve kterém jsou informace ve formě obrázků (stejně to vidí odcítač obrazovky)

Chceme takto prezentovat naše informace?

Přístupnost PDF

- Dostupnost textové vrstvy dokumentu (nestačí naskenovat, je nutné OCR)
- Strukturování dokumentu (sémantika se zruší při vytvoření PDF na virtuální tiskárně)

Přístupnost je forma marketingu

- Co je posláním organizace, projektu...?
- Kdo je cílovou skupinou?
- Odpovídají tomu webové stránky, dokumenty a komunikace s cílovou skupinou?

Jde o přístup

Děkuji za pozornost

Eva Cerniňáková
cernin@jabok.cz