

永福國小112 一般智能資賦優異班親會

3資導師：許家維

科任教師：謝沛原（資優組長）

4資導師：蔡坤達

科任教師：陳麗竹

5資導師：吳玳綺

科任教師：劉亭婷

6資導師：葉齡茵

科任教師：林昱維



校長暨全校親師生

歡迎您

一般智能資優相關法規

本法所稱資賦優異，指有卓越潛能或傑出表現，經專業評估及鑑定具學習特殊需求，須特殊教育及相關服務措施之協助者；其分類如下：



特殊教育法

- 一、一般智能資賦優異。
- 二、學術性向資賦優異。
- 三、藝術才能資賦優異。
- 四、創造能力資賦優異。
- 五、領導能力資賦優異。
- 六、其他特殊才能資賦優異。

一般智能資優相關法規



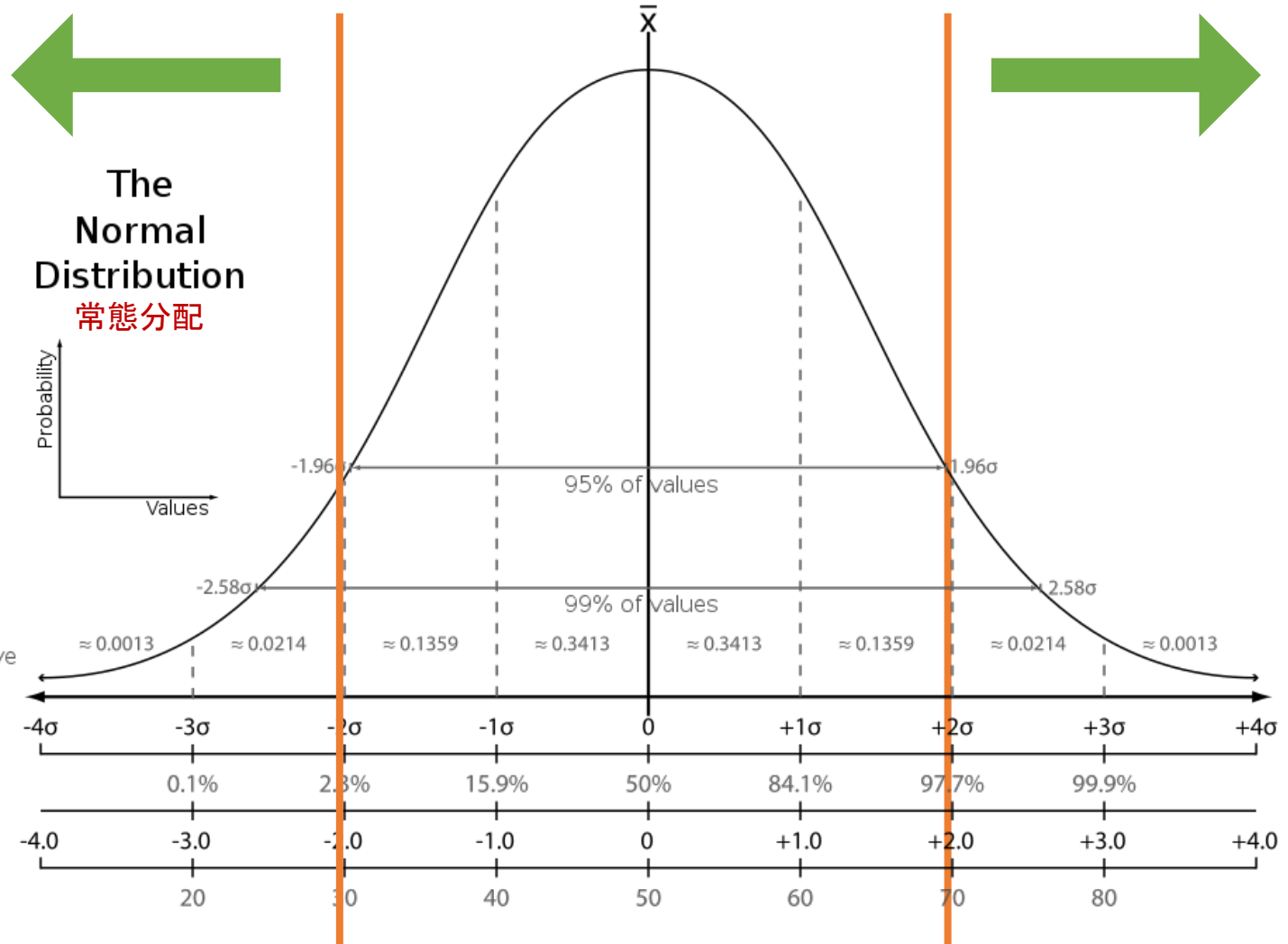
身心障礙及資賦優異學生鑑定辦法

本法所稱資賦優異，指有卓越潛能或傑出表現，經專業評估及鑑定具學習特殊需求，須特殊教育及相關服務措施之協助者；其分類如下：

本法第四條第一款所稱一般智能資賦優異，指在**記憶、理解、分析、綜合、推理及評鑑**等方面，較同年齡者具有卓越潛能或傑出表現者。前項所定一般智能資賦優異，其鑑定基準依下列各款規定：

- 一、個別智力測驗評量結果在平均數**正二個標準差**或**百分等級九十七**以上。
- 二、經專家學者、指導教師或家長觀察推薦，並檢附學習特質與表現卓越或傑出等之具體資料。

特殊教育服務對象





資賦優異在學界的看法

根據國家教育研究院對資賦優異的解讀

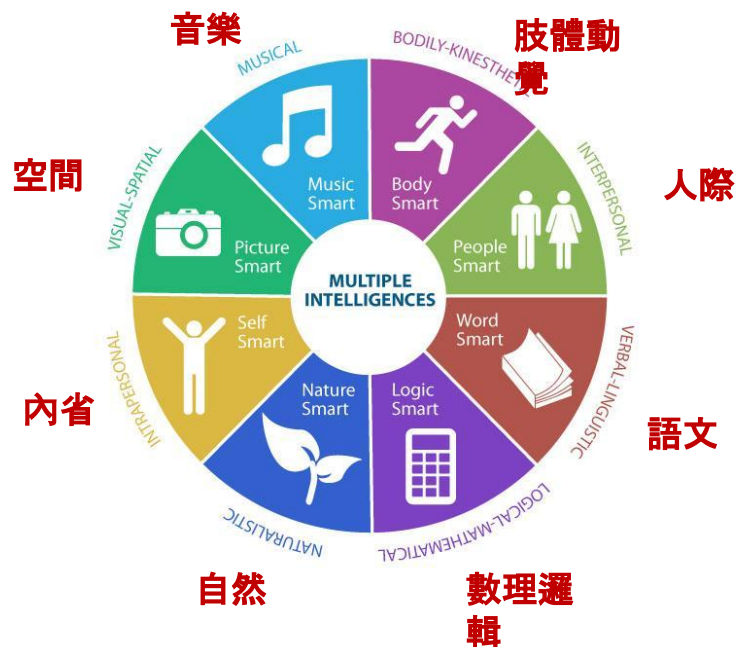
阮祖里(J.S. Renzulli)

資優三環說(Three-ring concept of giftedness)



加德納(H. Gardner)

多元智力說(Multiple intelligence)

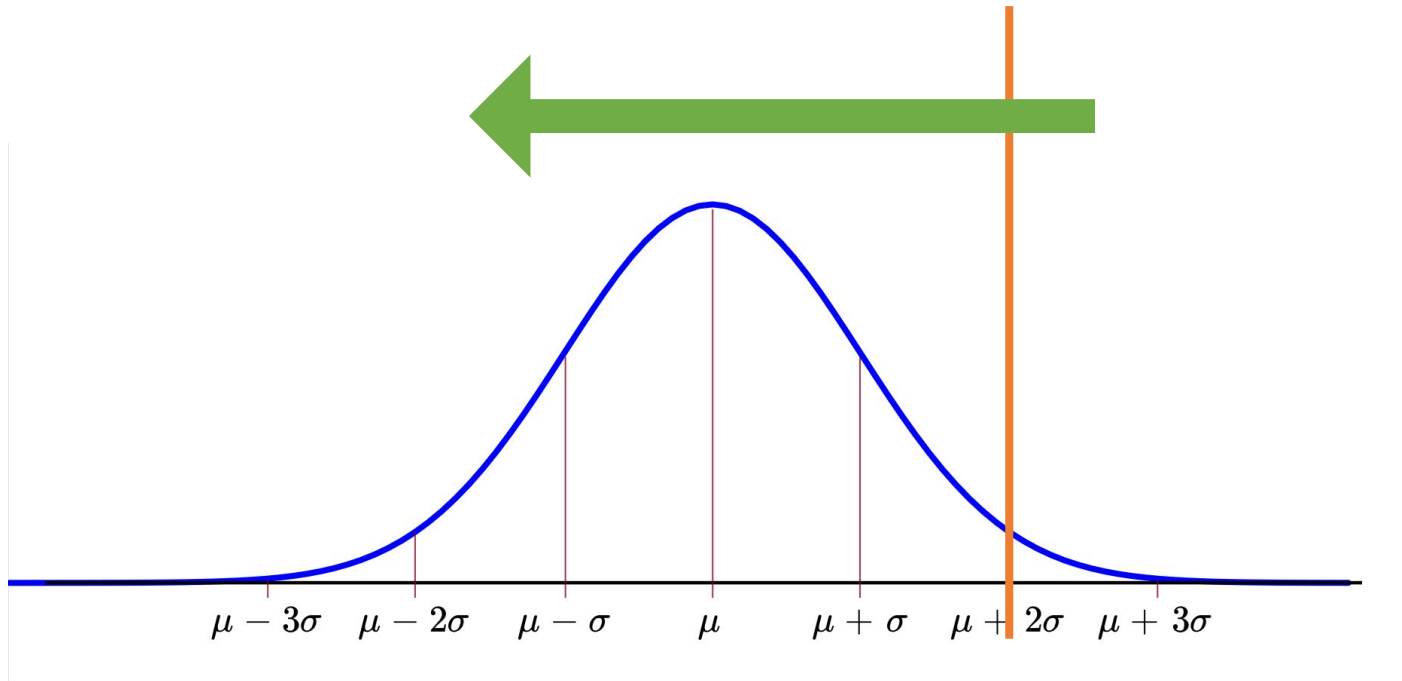


2.27%的教育需求



融入常態：資源式的上課方式

平常安置於普通班，每周外加或抽離8-10堂課至資優班進行加深加廣課程



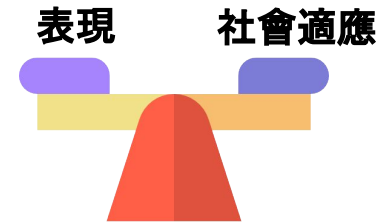
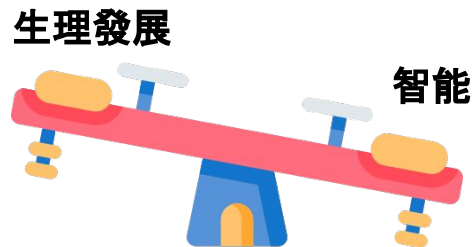
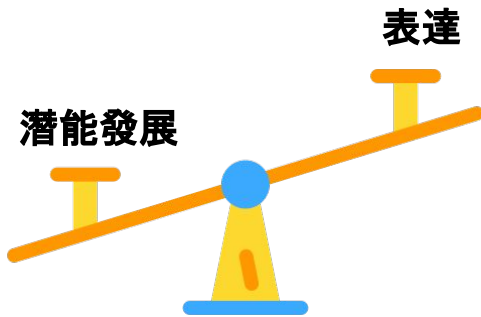
2.27%的教育需求



適性教育：個別化輔導計畫

因應資賦優異學生適性教育需求所擬定，以符合資賦優異學生的學習和輔導需求，確保資賦優異學生的教育品質，發展資賦優異學生的優勢潛能。

內在不平衡



2.27%的教育需求



資賦優異相關之特殊需求領域課程綱要

特殊需求課程：



- 情意發展
- 領導才能
- 創造力
- 獨立研究

加深加廣課程：



- 人文
- 數學
- 生活與藝術

待會, 各班級將有詳細的課程介紹 ...

另一類的教育需求

縮短修業年限



特殊教育學生調整入學年齡及修業年限實施辦法

第 5 條

高級中等以下學校資賦優異學生得依其身心發展狀況、學習需要及其意願，向學校申請縮短修業年限；學生未成年者，由其法定代理人代為申請。

前項縮短修業年限之方式如下：

- 一、學科成就測驗通過後免修該學科(學習領域)課程。
- 二、部分學科(學習領域)加速。
- 三、全部學科(學習領域)同時加速。
- 四、部分學科(學習領域)跳級。
- 五、全部學科(學習領域)跳級。

前項第一款至第三款方式，經學校特殊教育推行委員會審議通過後實施，並報主管機關備查；

前項第四款及第五款方式，經報鑑輔會審議通過及主管機關核定後實施。

另一類的教育需求

縮短修業年限



臺南市高級中等以下學校資賦優異學生縮短修業年限實施方式

- 一、依據：

為辦理臺南市(以下簡稱本市)高級中等以下學校資賦優異學生降低入學年齡縮短修業年限事宜，特訂定本實施方式。
- 二、辦理方式：
 - (一)免修學科(學習領域)課程：

指資賦優異學生某學科(學習領域)之學業成就具有高一學期或高一年級以上程度者，在原校該教育階段可免修該課程。

 1. 申請資格：**該科(學習領域)成績優良，前一學期或學年(含前一教育階段)該科(學習領域)成績達同年級全部學生前百分之三。**
 2. 甄別科目：
 - (1)國中小：語文、數學、社會、自然學習領域之相關學科。
 - (2)高中：語文、數學、社會、自然之相關學科。
 - (3)高職：一般科目及各職群之專業與實習科目。
 3. 鑑定標準：其甄別方式及免修標準由各校甄別小組訂定之。
 4. 學習輔導：
 - (1)由家長依據資賦優異學生個別程度及需求，會同導師、該科(學習領域)任課教師及相關行政人員共同擬訂學習輔導計畫，加強自學輔導。
 - (2)各校可妥善利用該科(學習領域)免修之時間，實施其他學習課程、或該科課程加深加廣之學習。
 - (3)學校需訂定免修科目(學習領域)之形成性評量與總結性評量方式及標準，並定期追蹤輔導學生學習狀況，提供必要之協助與輔導。



另一類的教育需求

臺南市永福國小資賦優異學生縮短修業年限實施方式

縮短修業年

實施對象	符合教育部「身心障礙及資賦優異學生鑑定標準」第十四至十九條規定標準之資賦優異學生				
申請項目	1.免修該學科 (學習領域)課程	2.部分學科 (學習領域)加速	3.全部學科 (學習領域)同時加速	4.部分學科 (學習領域)跳級	5.全部學科 (學習領域)跳級
目的	免修該課程,以進行該科或他科課程之充實學習或自學輔導。	以少於一般學生修業時間完成學習,以提早畢業。			
申請資格	該科(學習領域)成績優良 ,前一學期或學年(含前一教育階段)該科(學習領域)成績達同年級全部學生前百分之三	全部學科(學習領域)成績優良 ,前一學期或學年語文、數學、社會、自然之相關學科的平均成績達同年級全部學生前百分之三			
甄別科目	甄別科目如下, 可單科或多科同時申請 :語文、數學、社會、自然學習領域之相關學科。	甄別科目如下, 各科須同時申請 :語文、數學、社會、自然學習領域之相關學科			



縮短修業年

臺南市永福國小資賦優異學生**限**縮短修業年限實施方式

實施對象	符合教育部「身心障礙及資賦優異學生鑑定標準」第十四至十九條規定標準之資賦優異學生				
申請項目	1.免修該學科 (學習領域)課程	2.部分學科 (學習領域)加速	3.全部學科 (學習領域)同時加速	4.部分學科 (學習領域)跳級	5.全部學科 (學習領域)跳級
程序	申請學科成就測驗通過後免修該學科(學習領域)課程、部分學科(學習領域)加速、全部學科(學習領域)同時加速，經各校特推會審議通過後，檢附鑑定資料及加速修業個別化學習輔導計畫，報本局備查後實施。			申請部分學科(學習領域)跳級、全部學科(學習領域)跳級者，應檢附鑑定資料及縮短修業年限個別化學習輔導計畫，於每年五月二十五日前函報本市鑑輔會審議，經本局核定後實施。	
甄別標準	<p>※其甄別方式及鑑定標準由各校甄別小組訂定之，可採下列方式及標準：</p> <p>1. 成績審查： 參加該科學校自編成就測驗，同年級成就測驗成績，達正二個標準差，即$PR \geq 97$；以及參加該科高一年級成就測驗成績，達正一個標準差或平均數以上，即$PR \geq 84$【適用申請項目 1、2、3、4、5】。</p> <p>2. 書面審查： 參考各科檢定考試結果，如：英語科可參考英檢之各級檢定標準或托福考試分數等。或前一學年代表國家參加國際奧林匹亞競賽得獎或參加國際奧林匹亞培訓營結訓者，可以參賽科目提出該科免修，不需再參加考試。 【適用申請項目 1】</p> <p>3. 智力測驗或綜合性向測驗得分達平均數正二個標準差，即$PR \geq 97$【適用申請項目 5】</p> <p>4. 社會適應行為評量宜與適齡學生相當，由相關教師或專業人員(至少兩位)提出證明【適用申請項目 4、5】</p>				
甄別方式	可選擇書面審查或成績審查	只能選擇成績審查			

永福國小縮短修業年限申請期程

成績審查

申請方式	適用科目	申請期程
成績審查	語文、數學、自然、社會	112/09/18~112/09/29
書面審查	英文、數學、自然	113/06/01~113/06/14

1. 提出申請的學生必須在本校上學期第二次成績考查與下學期第一次成績考查中，針對所申請科目加考高一年級的科目，上午考該年級科目，下午考高一年級科目。
2. 所申請科目在上述兩次成績考查的平均成績：
在同一年級所有學生的PR \geq 97
在高一年級所有學生的PR \geq 84。

書面審查

申請方式	適用科目	申請期程
成績審查	語文、數學、自然、社會	112/09/18~112/09/29
書面審查	英文、數學、自然	113/06/01~113/06/14

科目	檢定標準	備註說明
英文	<p>中年級:</p> <p>1. BULATS ALTE、GEPT、TOEIC系列、IELTS、TOEFL系列、FLPT等檢定考試成績達 CEFR標準A2級以上。(如附件三)</p> <p>2. 若檢定考試類型未列在上方中, 得提出該成績達 CEFR標準A2級以上之相關證明, 並經校內特推會綜合研判通過。</p> <p>高年級:</p> <p>1. BULATS ALTE、GEPT、TOEIC系列、IELTS、TOEFL系列、FLPT等檢定考試成績達 CEFR標準B1級以上。(如附件三)</p> <p>2. 若檢定考試類型未列在上方中, 得提出該成績達 CEFR標準B1級以上之相關證明, 並經校內特推會綜合研判通過。</p>	<p>依據教育部台社(一)字第0940098850號及台社(一)字0990119758號函, 教育部為推動英語學習, 決採用CEFR(Common European Framework of Reference for Languages: Learning, teaching, assessment, 歐洲語言學習、教學、評量共同參考架構), 提供機關學校及民眾衡酌語言能力及測驗需求之參考運用。</p>
數學	<p>1.前一學年代表國家參加國際小學數學及自然奧林匹亞競賽(International Mathematics and Science Olympiad for Primary School,IMSO)數學科得獎。</p> <p>2.參加國際小學數學及自然奧林匹亞(IMSO)數學科培訓營結訓者。</p>	<p>1.代表國家參賽並得獎者, 需檢附得獎證明與獎牌。</p> <p>2.參加IMSO培訓營者, 需檢附培訓營結訓證明。</p>
自然	<p>1.前一學年代表國際小學數學及自然奧林匹亞競賽(International Mathematics and Science Olympiad for Primary School,IMSO)自然科得獎。</p> <p>2.參加國際小學國際小學數學及自然奧林匹亞(IMSO)自然科培訓營結訓者。</p>	<p>1.代表國家參賽並得獎者, 需檢附得獎證明與獎牌。</p> <p>2.參加IMSO培訓營者, 需檢附培訓營結訓證明。</p>



- 請大家往永澄樓三樓移動，各班課程 說明及導師時間

一般資能資賦優異班親會 之 行政雙向溝通時間

