

Coplas a la muerte de su padre

**Jorge Manrique
(1440-1479)**

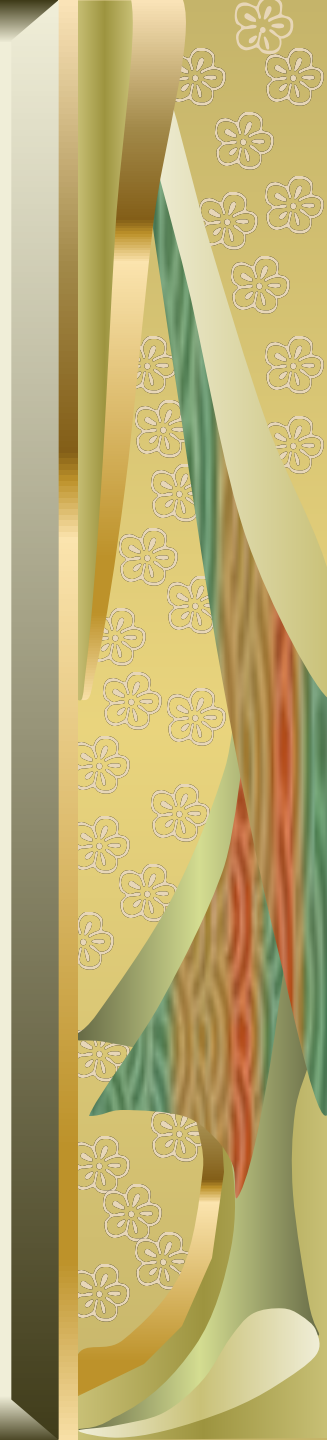


La Edad Media

- Cultura y sociedad en el siglo XV
 - Honda crisis de las relaciones estamentales: crecimiento de la burguesía y difusión de una nueva mentalidad.
 - Invención de la imprenta.
 - Difusión del papel.
 - Invención de las lentes para gafas.
 - Aparición del Humanismo.



- Datos importantes del XV
 - Castilla se va configurando como eje político de la península.
 - Establecimiento de la Inquisición.
 - Conversión de judíos y moriscos.
 - Descubrimiento de América.
 - Publicación de la primera gramática de la lengua española.
 - Hombre de letras y armas.



Jorge Manrique (1440 – 1479)

- Uno de los máximos representantes de la lírica culta del siglo XV.
- Como noble, compaginó su amor por las letras y su oficio de militar.
- Escribió poesía amorosa dentro de la tradición del amor cortés.
- Sin embargo, las *Coplas* son su obra más significativa, una composición que pertenece al **subgénero elegíaco**.



Las Coplas (entre 1476 y 1479)

- Una de las composiciones más significativas de nuestra literatura.
- Escritas, al menos una parte, con posterioridad a 1476.
- **Lamento** por la muerte de un ser querido, pero también profunda **reflexión general** sobre el sentido de la vida, la muerte y el paso del tiempo.
- **Influencias:**
 - Las Danzas de la Muerte



felix qui potuit tranquillam ducere vitam: Et letos stabili claudere sine dies.
 Dado mori variis epulis vino
 q̄ repletus. His vitens
 restat dicere: vado mori.

Dado mori gaudens non gaudeo
 Tempore longo. Mundi dimitto
 gaudia vado mori.



Le mort

Aduocat sans long proces faire
 Venez vostre cause plaidier.
 Bien auez scen les gens actraire
 De pieca: non pas duy ne diet.
 Conseil si ne vous peut aidier.
 Au grant iuge vous fault venir
 Sauoir le deues sans cuidier.
 Bon fait iustice preuenir.

L'aduocat

Cest bien droit que raison se face
 Ne ie ny scay mettre deffence:
 Contre mort na respit ne grace:
 Seul napelle de la sentence.
 Jay eu de lautruy quāt ie y pence
 De quoy ie doubte estre repris.
 A craindre est le iour de vengeance
 Dieu vendra tout a iuste pris.

Le mort

Menestrel qui dances et notes
 S'auz: et auez beau maintien
 Pour faire esioir sos. et lotes:
 Quen dicte vous. alons nous bien
 Mōstrer vo^r fault puis q̄ vous tien
 Aux autres cy: vng tour de danse
 Le contredire ny vault rien
 Maistre doit monstret la science.

Le menestrel

De danser ainsi neusse cure
 Certes tresenuiz ie men mesle:
 Car de mort nest painne plus dure
 Jay mis sub le banc ma vielle.
 Plus ne corneray sauterelle
 Autre danser: mort men retient.
 Il me fault obeir a elle.
 Tel danse a qui a cueur nen tient.

El subgénero poético de la elegía

- Manrique no fue el primero en hacer uso de la elegía. Ya la cultivaron los trovadores y Gonzalo de Berceo, entre otros.
- La elegía es una composición poética, un subgénero de la lírica.
- Se trata de un canto fúnebre con el que se pretende honrar la memoria de un ser querido ya fallecido.



Métrica (40 coplas manriqueñas)

- Estrofa □ **copla de pie quebrado**: doce versos agrupados en **dos sextillas** que combinan octosílabos y tetrasílabos (o pentasílabos).
- Rima **consonante**.
- El octosílabo es el verso más cercano al estilo coloquial.
- Los versos de pie quebrado contribuyen a crear un ritmo entrecortado, ceremonioso y funerario.



Métrica

1.ª Sextilla

— — — — — — — —	8 a
— — — — — — — —	8 b
— — — — —	4 c
— — — — — — — —	8 a
— — — — — — — —	8 b
— — — — —	4 c

2.ª Sextilla

— — — — — — — —	8 d
— — — — — — — —	8 e
— — — — —	4 f
— — — — — — — —	8 d
— — — — — — — —	8 e
— — — — —	4 f



Estructura

-
-

Coplas I-XV: el poeta invita al lector a que reflexione sobre su condición de mortal.

Coplas XVI-XXIV: Desarrollo del tópico *Ubi sunt?*

-

Contiene temas
temáticos.

S:

L).



ESQUEMA GRÁFICO

3.^a Parte
(XXV-XL)

PERSONALIDAD INDIVIDUAL
DE DON RODRIGO

2.^a Parte
(XV-XXIV)

EJEMPLOS O CASOS PARTICULARES

1.^a Parte
(I-XIV)

REFLEXIONES GENERALES SOBRE LA VIDA ↔ MUERTE



No se os haga tan amarga
la batalla temerosa
que esperáis,
pues otra vida más larga
de la fama gloriosa
acá dexáis;
aunque esta vida de honor
tampoco no es eternal,
ni verdadera;
mas con todo es muy mejor
que la otra temporal,
perescadera.

Copla XXXV

fúnebre de don Rodrigo Manrique, padre del

Intención de las *Coplas*

- **Conmover** mediante la expresión del duelo filial.
- **Enseñar** la doctrina cristiana de la muerte.
- **Convencer** de que la vida y muerte de don Rodrigo han sido ejemplares y son dignas de una recompensa.



Trascendencia

- Las *Coplas* aúnan tradición medieval y aspectos renacentistas.
- Rasgos medievales:
 - Visión cristiana de la muerte.
 - Su valor igualatorio.
 - Exaltación de don Rodrigo como hombre de armas.
- Rasgos renacentistas:
 - Interés por el individuo, por sus méritos personales, por su fama...



Conclusión

- Los temas y tópicos que usa Manrique no son originales, pues ya estaban presentes en la tradición literaria medieval.
- Las *Coplas* como fiel reflejo de la época: la jerarquía de los estamentos sociales, el ideal del caballero medieval, la vida eterna como consuelo, etc.
- Estilo prerrenacentista.
- Azorín dijo: “Jorge Manrique es un escalofrío... que nos hace pensar”.
- Lope dijo que esta obra “merecía escribirse con letras de oro”.
- Canto fúnebre sereno y positivo, alentador, con voluntad de involucrar al lector.



F

I

NI

