

Дисциплина: Живопись

Специальность: 54.02.01 «Дизайн» (по отраслям)

Курс: 1/1Д

Тема 7. Контрольная работа. Натюрморт из нескольких предметов быта, тематически связанных между собой контрастных по цвету, различных по материальности / 20 часов

Дата 16-17-18-19-20 недели 2 семестра

Содержание учебного материала: натюрморт из четырёх-пяти предметов, связанных по смыслу с использованием в композиции драпировки с ярко выраженными конструктивными складками, постановка ставится ниже линии горизонта.

Пример: керамический гладко окрашенный кувшин, стеклянная бутылка, плетенка, фрукты, овощи несложные складки на втором плане и более конструктивные на первом.

Приём акварели: Лессировка

Освещение: дневное, боковое

Задачи:

закрепление навыков моделировки объемной формы предметов акварельными красками;

соблюдение методической последовательности в работе;

передача материальности предметов с учетом условий среды и состояния освещенности;

развитие активного восприятия цвета, цветовой гармонии;

углубление профессиональных навыков в работе над натюрмортом:

привести изображение к целостности и единству.

Материал:

бумага для акварели (торшон);

акварель (фирм: «Сонет», «Белые ночи»);

кисти (колонок) круглые № 2, № 6, № 14;

планшет деревянный (размер 50х60);

палитра;

сосуд для воды;

карандаши простые (НВ, В);

ластик.

Размер: 50х60

Дата подачи студентом выполненного задания: 8 занятие 29.05.24 г.

Преподаватель Когда Анна Владимировна

Электронный адрес tolchinskayann@yandex.ru

Занятия проводятся в образовательной платформе Сферум

Теоретический материал:

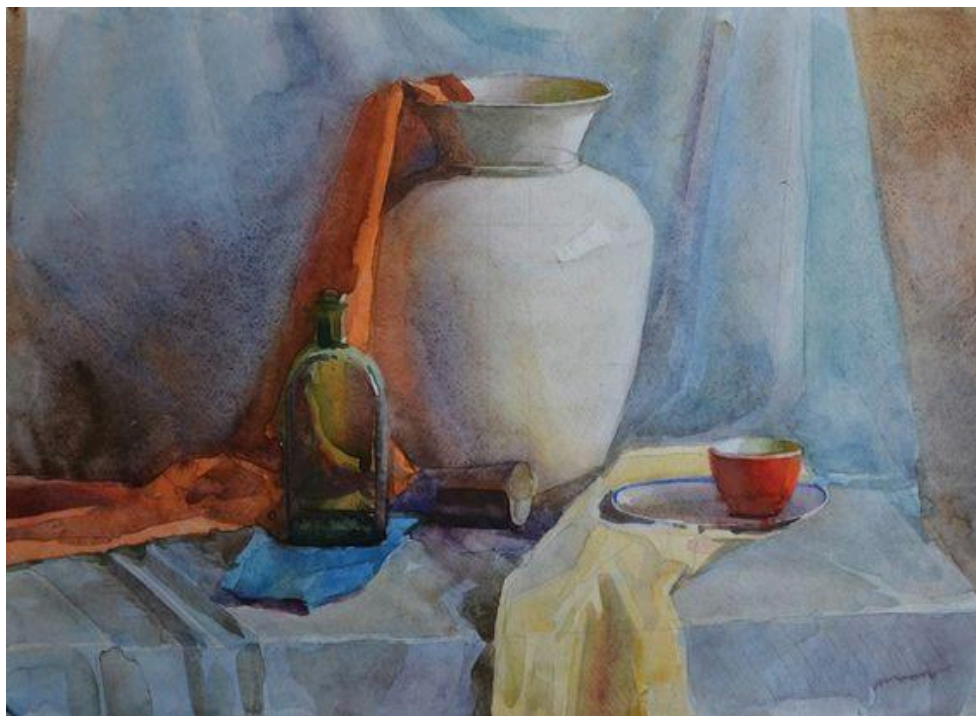
Выполняется этюд более сложного натюрморта из предметов, различных по материальности. Этюд должен продемонстрировать комплекс полученных знаний за 2 семестр: понятие о колорите, тепло-холодности цветов, влиянии цветов друг на друга, целостности изображения, построении пространства в этюде и т. д.

Этюд также должен демонстрировать владение техникой акварели. Важно сохранить прозрачность акварели, не перегрузить этюд слоями краски. Важно и умело использовать приемы работы акварелью. Для того чтобы выявить тот или иной материал, можно писать заливками и мазками как по сухой, так и по сырой бумаге. Сочетание широкой и более детальной прописи поможет вам лучше передать материальность предметов, сделает живопись разнообразнее.



В процессе работы не стоит увлекаться отделкой предметов, прописывая их по одному. Нужно постоянно помнить о цельном ведении работы, о выделении композиционного центра, о том, что предмет должен решаться в соответствии с планом, на котором он находится.

Прорабатывая предметы, помните, что на различных по материалности и окраске предметах по различному проявляется влияние рефлексов. Оно наиболее заметно на белых и блестящих поверхностях и менее заметно на ярко окрашенных и матовых поверхностях. Завершая работу, нужно обобщить этюд и убедиться, что он воспринимается цельно и пространственно, главное ясно выделено, значение и сила каждого элемента находятся в соответствии.



Натюрморт из предметов быта, контрастных по цвету

Составляя натюрморт из контрастных по цвету предметов, надо учитывать их взаимное влияние друг на друга. Не следует их чередовать между собой, что сделает постановку пёстрой, лишённой пластической цельности. Не рекомендуется также на первых порах вводить в учебную постановку несколько контрастных цветов: синих, жёлтых, красных, зелёных. Лучше, если натюрморт будет логическим продолжением предыдущей постановки. Основу её будут составлять предметы однородного цвета, а в неё включены один-два контрастных цветовых пятна. Контрастную ситуацию может создать фон, состоящий из цветной драпировки.

Учебные задачи данного натюрморта — установить гармоничную связь между контрастными по цветовой характеристике формами, изучить рефлексную связь между ними.

Восприятие цвета — процесс сложный и не всегда легко усваиваемый. Контрастное взаимодействие можно создать не только посредством сопоставления двух взаимно дополнительных цветов, но и вводя в постановку теплохолодные отношения. При составлении натюрморта надо поступать так, чтобы один или группа цветов одного тона (тёплого или холодного) была основной, ведущей как по количеству предметов, так и по пространственному размещению; другая часть должна составлять к нему как бы дополнение и самим пятном и расположением создавать равновесие.

Для наиболее полного раскрытия возможностей контрастных сочетаний в живописи натюрморта следует разнообразить постановки и по характеру освещения. Интересные решения дают постановки против света (контражур) или освещенные прямым светом (по свету), когда взаимодействие контрастирующих цветов выступает в чистом виде. В этом случае требуется более тонкая гармонизация цвета, точное определение тоновых отношений.

В изображении натюрморта важен не сам предмет, а его связь с окружением, когда сила и красота цветового пятна целиком зависят от среды, в которой он находится. Отсюда можно сделать основополагающий для методики работы над живописью вывод: чтобы верно и живо взять какой-либо цвет, надо написать его окружение.

Натюрморт из белых предметов

Написание белой ткани, гипсового орнамента, белой фарфоровой вазы представляет собой непростую задачу. Поверхность белого предмета особенно чувствительна к влиянию источника света, она богата массой цветовых оттенков. Разобраться в обилии рефлексов, выделить и создать на их основе доминирующий цвет можно, только подчиняя всё их многообразие общему цветовому состоянию изображения, где все цвета имеют прочную тоновую связь друг с другом. Достаточно нарушить эту связь, взять неверный тон в свету или в тени, как всё изображение станет пёстрым, «развалится». Работы начинающих, как правило, отличаются неуверенностью. Белый предмет пишется белилами, или оставляется нетронутой поверхностью бумаги. Изображение моделируется лишь в теневых частях. Другая крайность — излишняя цветистость натюрмортов.

В процессе живописного решения белых предметов следует наполнять изображение цветом, придавая ему тот или иной оттенок, искать и передавать тонкие, гармоничные отношения, но делать это надо с учётом общего тона постановки, подчиняя ему каждый отдельный цвет.

Ввод в постановку белых предметов имеет и другое важное значение: они создают чёткие тоновые контрасты, благодаря чему живопись приобретает большую тоновую определённость. Соседство с белым выгодно подчёркивает тон и цвет предметов.

В учебную постановку могут быть включены не один, а два или более белых предметов. В этом случае важно найти разницу между ними, выявить материал, из которого они сделаны. Каждый из них будет иметь свой тон, свою поверхность, а, следовательно, и различную цветовую характеристику.

Контрольное задание:

Выполнить копию натюрморта из нескольких предметов быта, тематически связанных между собой контрастных по цвету, различных по материальности соблюдая методическую последовательность:

- композиционное размещение изображения на плоскости листа;
- линейно-конструктивный рисунок под акварельную живопись;
- выявление объёмной формы светотенью средствами тонально-цветового решения;
- выявить различия сближенных цветов путем сравнения цветовых отношений и умения их гармонизировать;
- создание предметно-пространственной среды в изображении натюрморта.

Выполнить копию натюрморта:



МЕТОДИКА РАБОТЫ НАД ЖИВОПИСНЫМ ИЗОБРАЖЕНИЕМ

Задача длительного этюда – глубокое и всестороннее изучение природы, характера ее форм, движения, пропорций, линейно-конструктивного построения колористических особенностей, освещения и т. д. В отличие от быстрого кратковременного этюда в длительном этюде идет поиск наиболее выразительных средств и приемов исполнения, отбор характерных качеств природы.

Кратковременный этюд – это быстро выполненное изображение, в самых общих чертах характеризующее живописно-пластические качества природы. В кратковременном этюде в первую очередь ставится задача передать такие свойства природы, как пропорции, движение, форму, тонально-цветовое различие предметов, общий пластический и цветовой характер постановки.

В процессе работы над изображением этюда натюрморта студенту приходится решать ряд задач – от выбора точки зрения и размещения предметов на плоскости до выявления их характеристики цветом с учетом освещения и среды. Чтобы грамотно выполнить этюд, необходимо определить последовательность в работе от начальной стадии изображения этюда до его завершения через промежуточные этапы, каждый из которых дает студенту возможность сознательно вести этюд на каждой его стадии.

При выполнении этюда натюрморта количество этапов определяется сложностью натурной постановки, однако основными этапами принято считать следующие:

- 1) композиционное размещение изображения всей группы и отдельных предметов на плоскости листа;
- 2) линейно-конструктивное решение формы с учетом их пропорций, движения и пространственного положения;
- 3) определение общего цветового тона; передача общих больших тоновых и цветовых отношений, пропорциональных натуре;
- 4) моделировка объемной формы предметов, выявление градаций светотени и их живописная проработка с учетом воздушной перспективы;
- 5) обобщающий этап работы над завершением этюда; выявление главного и второстепенного в цветовом строе этюда; подчинение всех частей изображения целому.

ПЕРВЫЙ ЭТАП

В основу первого этапа должен быть положен наиболее удачный предварительно выполненный эскиз.

Прежде, чем приступить к выполнению учебного задания, проводится своего рода подготовительная работа. С натуры выполняются наброски (форэскизы) карандашом и в цвете. В этих набросках определяется общая композиционная схема натюрморта.

В учебной натюрмортной постановке, организованной с дидактической целью, рисующему предлагается решить несколько задач; передать с помощью светотеневых и цветовых отношений цельность группы предметов, их объём и освещённость.

Вся композиционная работа сосредотачивается на вопросах размещения натюрморта в пределах картинной плоскости. В зависимости от характера натюрмортной группы – её высоты и ширины, глубины пространства, степени контрастности предметов по величине и цвету – рисующий определяет формат и размер плоскости, положение композиционного центра, находит тональное или цветовое решение. Сюжетный центр выбирается с таким расчетом, чтобы он, притягивая к себе всё остальное, выполнял функцию своего рода камертона для предметов, находящихся вне композиционного центра. Он может выделяться, заявлять о себе по законам контраста форм, тона, цвета, и т.д., но не вырываться из целостности изображения натюрморта как совокупности взаимосвязанных предметов.

Работу над натюрмортом рекомендуется начинать не с выбора формата, а с изображения целой группы соподчинённых предметов. После того, как в первых набросках будет прослежена их взаимосвязь, определяется формат.

К тонкости поиска формата относится выяснение величины свободных мест слева и справа, сверху и снизу от группы предметов. Это важно для определения композиционного центра. Количество свободного места вокруг основной группы предметов во многом зависит от их положения в пространственных планах. Практика показывает, что наиболее выгодно помещать основную группу на втором плане.

Далее встаёт вопрос, непосредственно связанный с закономерностями равновесия композиции. Композиционный центр в большинстве случаев не совпадает с геометрическим центром. Размещение композиционного центра в некотором отдалении от геометрического даёт изображению ход в глубину пространства.

При смещении композиционного центра в ту или иную сторону равновесие достигается введением в натюрморт второстепенных предметов, деталей, которые имеют соответствующую шкалу цветовых и тоновых контрастов.

Итак, уравновешенность картинной плоскости натюрморта связана с определением смыслового композиционного центра, размещением второстепенных частей, с поиском цветовых и тональных контрастов.

ВТОРОЙ ЭТАП

Второй этап работы начинается с линейно-конструктивного построения отдельных предметов, с одновременным уточнением пропорций и характера форм. Особое внимание должно быть уделено положению каждого предмета в пространстве с учетом перспективного сокращения поверхностей, образующих объем. С этой целью следует выполнить «сквозную» прорисовку оснований предметов, что позволит правильно определить положение на горизонтальной плоскости одного предмета относительно другого и тем самым распределить их по планам в глубину.

Удачное решение натюрмортной композиции во многом зависит от избранной зрительной позиции. От уровня зрения сильно зависит степень видимости горизонтальной плоскости. Более открытая горизонтальная плоскость увеличивает протяжённость пространства, позволяет яснее увидеть планировку предметов в пространстве, почувствовать ритм в сочетании элементов, составляющих натюрморт.

ТРЕТИЙ ЭТАП

Третий этап работы над этюдом натюрморта связан с определением общего цветового тона, выявлением большой формы при помощи тонально-цветовых отношений как между предметами, так и фоном. Дальнейшая разработка композиции предполагает нахождение более точных тональных и цветовых отношений, усиление выразительности композиционного центра при сохранении цельности натюрморта.

Определение и уточнение общего состояния тонально-цветовых отношений, предметов по светлоте, цветовому тону и насыщенности является важнейшим условием гармоничной настройки тонально-цветовой гаммы в этюде.

Выразительность изображения неразрывно связана с проявлением закона контрастов. Действие контрастов – тональных и цветовых, контрастов форм и размеров – в полной мере относится и к жанру натюрморта. В этой связи при изображении натюрморта контрасты необходимо внимательно проанализировать в натурной постановке.

Изображая натюрморт, всегда нужно помнить о композиционном центре, о том, что нельзя допускать равнозначных по напряжению тоновых или цветовых пятен, так как это ведёт к дробности и потере композиционной цельности картины.

В начале обучения, когда трудно взять правильный цвет и в тоне, и в светлоте, и в насыщенности сразу, лучший способ работы – это последовательная и внимательная проработка натюрморта от слабо насыщенных цветов к постепенному насыщению изображения сочными цветовыми отношениями. Надо помнить при этом особенности поведения отдельных красок в их последующих смесях с другими красками, так как в некоторых случаях невозможно изменить положенный оттенок посредством дополнительных многослойных наложений.

Живопись акварелью построена на том техническом приеме, что сначала на бумагу наносят светлые тона красок, оставляя блики не закрытыми, затем постепенно изображение наполняется более насыщенными цветами. Это важно для того, чтобы, добываясь нужного цветового тона, продуманно делать первоначальные прокладки, с таким расчетом, чтобы последующие наслоения давали нужные цветовые сочетания.

Не надо наслаивать большое количество краски, а стараться выполнять этюд в два-три слоя. Утеря прозрачности вместе с тем ведет к нарушению яркости и сочности тона. Белый цвет бумаги выполняет роль основы, которая просвечивает через поверхностный слой краски, придает ему особую прозрачность и звучность.

Достоинство акварельной живописи состоит в прозрачности, свежести красочного слоя. В силу своей подвижности она позволяет применять различные приёмы – вливать один мазок в другой, делать широкие заливки больших плоскостей, прорабатывать мелкие детали.

ЧЕТВЕРТЫЙ ЭТАП

Четвертый этап работы над этюдом предусматривает моделировку объемной формы предметов с выявлением градаций светотени и материальных качеств всех элементов натюрморта. Моделирование предметов, лепка их формы проводятся с учетом тонового и цветового состояния освещенности и вместе с тем зависит от степени контрастов теплых и холодных оттенков, взаимных рефлексов.

Прорабатывая отдельные предметы или детали, не следует доводить их до полной завершенности сразу, надо все время вести их сравнение как между собой, так и с натурой, следя за тонально-цветовыми отношениями. В ходе детальной проработки этюда натюрморта может оказаться, что отдельные части будут как бы переделаны, благодаря чему этюд воспринимается дробно. Пестрота в этюде может быть и за счет нарушения тонально-цветовых отношений между предметами первого и последующих планов.

ПЯТЫЙ ЭТАП

Поэтому завершающий пятый этап работы над этюдом натюрморта должен быть направлен на установление целостности изображения, которое достигается, с одной стороны, обобщением как второстепенных деталей, так и предметов, находящихся на заднем плане, с другой – конкретизацией предметов первого плана. Если отдельные красочные пятна выпадают из цветового строя, «вырываются» вперед или «проваливаются» в глубину, то их слегка перекрывают недостающим по силе цветом.

Усиление или ослабление общего цветового тона в акварельной живописи требует особой осторожности в прокладке завершающих красочных слоев.

Наиболее важным приемом обобщения этюда является уменьшение чрезмерной резкости границ цветовых пятен изображения. Для этого необходимо иметь чистую кисть и воду. При ослаблении общего тона акварельного этюда кисть периодически смачивают водой и пользуются ею так, чтобы в местах резких границ и чрезмерно жестких контуров нажим был более значительным, чем на других участках живописной поверхности.

На завершающем этапе этюда приемы усиления и ослабления общего тона в акварельной живописи могут успешно использоваться только тогда, когда одновременно учитывается главный центр композиции. Именно подчинение деталей целому и выявление основной группы предметов с образно-смысловым содержанием дают возможность решить учебные задачи в этюде.

Качество учебной работы в начальном периоде обучения следует видеть в том, насколько удалось в натюрморте передать освещение, объемную форму предметов, материальность, общее тоновое и цветовое решение природы.

При выполнении заданий необходимо учитывать их целевую и методическую направленность, выбирать простые по объемам, не пёстрые по окраске предметы с явно выраженной материальностью. Каждая постановка должна нести определенные учебные задачи. Усложнение задачи заключается не в увеличении количества предметов и складок на драпировках, а в усложнении целевой методической установки. Между предметами натюрморта должна прослеживаться органичная живописно-пластическая и смысловая связь.