

Puits de dérive-Changeement

Voici donc le détail de l'opération de changement du puits de dérive que j'ai fait sur le Kelt 760 DL en 2017.

Comment ça a commencé

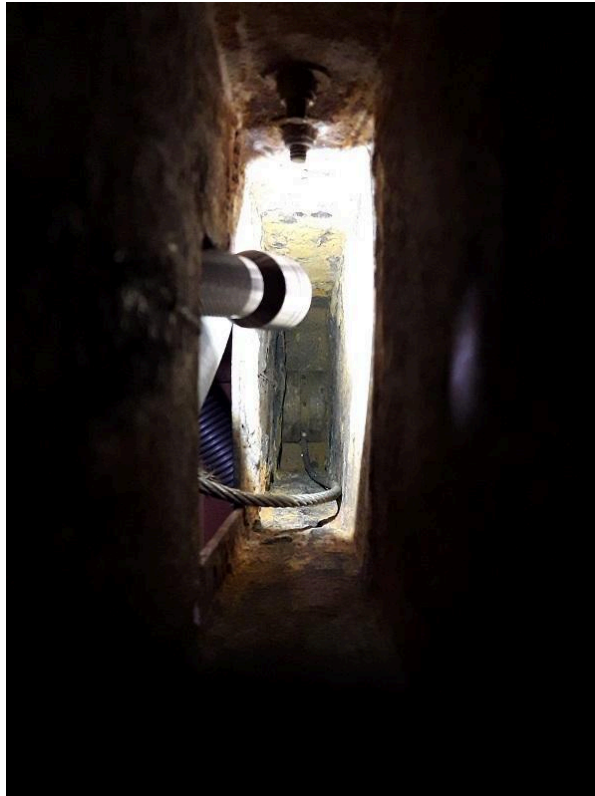
Au départ je n'avais aucune intention de changer le puits, je voulais simplement le rénover. Alors en grattant un peu la rouille de l'intérieur qui tombait par plaques, et de l'extérieur, pas loin de la base, eh bien à un moment le tournevis que j'utilisais pour ce travail est passé à travers!

Voici donc l'état extérieur et le trou fait par le tournevis :



Là il n'y avait plus le choix, et j'ai eu beaucoup de chance, car ce serait arrivé avec le bateau à flot, il ne le serait peut être pas resté longtemps!

Voici l'état intérieur de ce puits : on y voit la poulie au fond, et le câble de relevage.



L'ancien propriétaire avait mis un mastic au fond du puits, je ne sais pour quelle raison. C'était une mauvaise idée car l'eau ne pouvait pas se vider, et ça occasionnait des fuites au niveau de la trappe d'accès.

Voici comment était le fond du puits vu de l'extérieur :



Et voici l'état général extérieur, bien rouillé :



Le démontage du puits

Le démontage lui-même n'a pas posé de problème, c'est juste que la plaque du dessus et les boulons étaient recouverts d'un mastic qu'il a fallu casser au burin pour le dégager et dégager les boulons.

Une fois dégagés les boulons ont été dévissés sans problème, ils n'étaient pas rouillés.

Bien sur il a fallu démonter la dérive et le palan avant. Dans mon cas le point de relève de la dérive avait aussi cassé sous l'effet de la rouille, et il a fallu aussi rénover la dérive, ce qui est une autre opération indépendante du puits, qui ne contient que la poulie, le câble et le palan de relève de la dérive.

La fabrication d'une copie

Une fois le puits démonté, il a fallu trouver un artisan capable de le refaire, et là je dois dire que j'ai eu de la chance. Juste en face du terre-plein de l'aire de carénage, un grand bâtiment abritait un atelier de quincaillerie.

Et comme par miracle, voilà le puits qui s'est dédoublé :



Tout a été refait à l'identique, et repeint à l'antirouille, et j'étais assez impressionné.

Dans ma hâte je n'ai pas pensé à l'acier galvanisé, le seul hic donc était que le nouveau puits a été fait avec de l'acier "normal". Je vois déjà des traces de rouille à l'extérieur aux endroits où la peinture est partie, à la base et autour du taquet.

A voir donc dans la durée combien de temps ce nouveau puits va tenir.

J'ai gardé l'ancien dans le grenier, au cas où il faille en refaire un nouveau, en acier galvanisé celui-là cette fois.

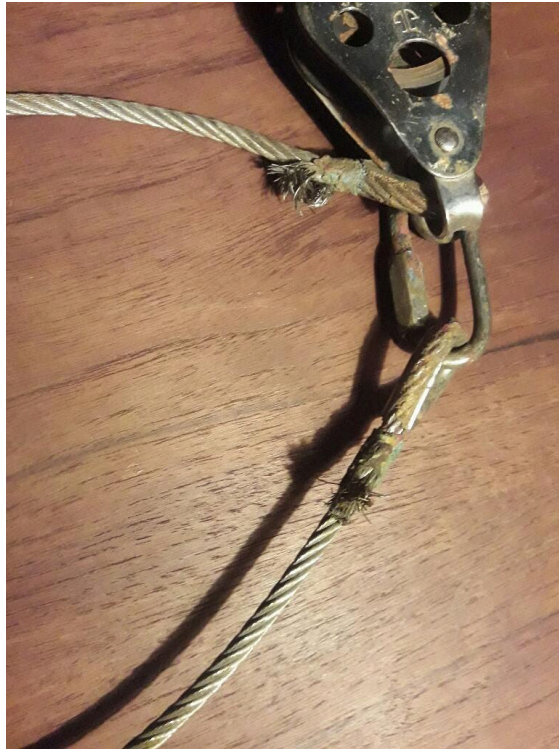
Le hublot de la trappe d'accès a pu être fixé sur le nouveau puits sans difficulté, avec cette fois une bonne couche de mastic colle pour éviter toute infiltration, car avant j'avais toujours de l'eau de mer qui remontait et fuyait à travers ce hublot, ce qui explique l'état du fond qui était bien marqué à la rouille.

Le câble métallique de la dérive

Dans le puits de dérive, au fond, il y a une poulie en plastique, dans laquelle passe un câble métallique qui se fixe d'un côté sur la dérive, et de l'autre, sur le palan où s'enroule le bout de relève.

Le câble n'était pas en bon état et les bagues étaient bien entamées, j'en ai donc profité pour le refaire. J'ai acheté le câble sur internet, et trouvé un atelier, dans la zone du port du havre qui avait une machine pour couper et sertir le câble.

Voici l'état du câble au départ :



Et voici le nouveau câble qui a été fabriqué, avec le cordage qui a été fixé dessus.

Pour le câble métallique j'ai fait une première version qui a été sertie chez Accastillage diffusion, mais dont je n'étais pas satisfait, je l'ai donc refait chez un atelier qui a une vraie machine à sertir, et le résultat était beaucoup mieux.



Pour le cordage j'ai fait faire une épissure chez Accastillage diffusion.

Voilà donc l'aventure du changement du puits. Le remontage de la dérive après réparation fait tout seul n'a pas été une simple affaire, vu le poids de celle-ci, mais ça c'est l'objet d'un autre article!