

План і карта

1. Укажіть назву об'ємної моделі Землі, зменшеної в мільйони разів, яка в загальних рисах зберігає її форму:
А глобус Б аерознімок; В карта; Г космічний знімок.
2. Масштаб глобуса є ...
А найбільшим поблизу екватора; Б найменшим поблизу екватора; В однаковим на всій його поверхні; Г найменшим поблизу полюсів.
3. Укажіть, як називають масштаб, записаний у такому вигляді: «1 : 1 000»
А іменованій; Б лінійний; В числовий; Г поперечний
4. Укажіть, як називають масштаб, записаний у такому вигляді: «в 1 см 250 км»
А іменованій; Б лінійний; В числовий; Г поперечний.
5. Укажіть, як називають масштаб, зображений у вигляді відрізка, поділеного на рівні частини:
А поперечний; Б іменованій; В числовий; Г лінійний.
6. Укажіть масштаби великомасштабних карт:
А більші, ніж 1: 5 000; Б менші, ніж 1:1 000 000; В менші, ніж 1: 5 000, проте більші, ніж 1: 200 000; Г менші, ніж 1: 200 000, проте більші, ніж 1:1 000 000.
7. Укажіть масштаби середньомасштабних карт:
А більші, ніж 1:5 000; Б менші, ніж 1:200 000, проте більші, ніж 1:1000 000; В менші, ніж 1: 5 000, проте більші, ніж 1: 200 000; Г менші, ніж 1:1 000 000.
8. Укажіть масштаби дрібномасштабних карт:
А менші, ніж 1: 200 000, проте більші, ніж 1:1000 000; Б менші, ніж 1:1 000 000; В більші, ніж 1:5 000; Г менші, ніж 1:5 000, проте більші, ніж 1: 200 000.
9. Укажіть ознаку, спільну для плану місцевості та географічної карти:
А позначення сторін горизонту стрілкою; Б однакові умовні знаки; В наявність градусної сітки; Г зображення поверхні Землі.
10. Укажіть об'єкти, які на карті не позначають лінійними умовними знаками:
А дороги; Б озера; В ріки; Г кордони.
11. Укажіть об'єкти, які на карті не позначають площинними умовними знаками:
А джерела; Б водосховища; В ліси; Г болота.
12. Укажіть назву карт з детально зображеною порівняно невеликою місцевістю, які використовують у військовій справі, будівництві, прокладанні шляхів, туризмі тощо:
А топографічні; Б тематичні; В фізичні; Г соціально-економічні.
13. Укажіть, як називають карти масштабу 1:200 000:
А позамасштабні; Б великомасштабні; В середньомасштабні; Г дрібномасштабні
14. Укажіть, як називають карти масштабу 1:1000 000:
А позамасштабні; Б середньомасштабні; В дрібномасштабні; Г великомасштабні.
15. Вкажіть, як називають карти масштабу 1:1500 000:
А великомасштабні; Б дрібномасштабні; В середньомасштабні; Г позамасштабні.
16. Укажіть, як називають карти масштабу 1:25 000:
А позамасштабні; Б середньомасштабні; В великомасштабні; Г дрібномасштабні.
17. Укажіть, до якого виду карт за змістом належать карти: «Геологічна будова», «Тектонічна будова», «Корисні копалини»:
А до тематичних; Б до комплексних; В до топографічних; Г до загальногеографічних.
18. Укажіть, до якого виду карт за змістом належать карти: «Адміністративно-територіальний поділ», «Розміщення населення», «Машинобудування і металообробка»:

А фізико-географічних; Б загальногеографічних; В топографічних; Г соціально-економічних.

19. Укажіть назву висоти місцевості, яка зображена на географічних картах:

А абсолютна; Б стабільна; В відносна; Г середня.

20. Укажіть, рівень якого моря приймають за умовний рівень Світового океану й від якого відраховують абсолютну висоту земної поверхні в нашій країні:

А Балтійського; Б Середземного; В Чорного; Г Азовського.

21. Укажіть, як називають лінії, що з'єднують точки з однаковою абсолютною висотою:

А бергштрихи; Б вертикалі; В ізотерми; Г горизонталі.

22. Укажіть, якими сторонами горизонту є напрямки «північ», «південь», «схід», «захід»:

А основними; Б протилежними; В проміжними; Г перпендикулярними.

23. Укажіть, якими сторонами горизонту є напрямки «північний схід», «північний захід», «південний схід», «південний захід»:

А проміжними; Б основними; В протилежними; Г перпендикулярними

24. Укажіть твердження, яке є визначенням поняття «план місцевості»:

А зображення умовними знаками й у дрібному масштабі певної території земної поверхні; Б зображення невеликої ділянки місцевості у великому масштабі й за допомогою певних умовних знаків; В схематичне зображення ділянки місцевості на площині без збереження розмірів об'єктів; Г зображення ділянки місцевості на площині у вигляді рисунку.

25. Укажіть твердження, яке є визначенням поняття «географічна карта»:

А зображення у певному масштабі території земної поверхні на площині, виконане за допомогою умовних знаків із застосуванням картографічної проекції; Б зображення великої ділянки місцевості в певному масштабі й за допомогою певних умовних знаків без застосування картографічної проекції; В схематичне зображення ділянки місцевості на площині без збереження розмірів об'єктів; Г зображення ділянки місцевості на площині у вигляді схематичного рисунку.

26. Укажіть спільне між планом місцевості та географічною картою:

А використання масштабу; Б наявність градусної сітки; В напрямок «північ — південь», заданий стрілкою; Г детальне зображення об'єктів.

27. Масштаб карти показує ...

А у скільки разів довжина відрізка на карті більша за довжину того ж відрізка на місцевості; Б у скільки разів площа об'єкта на карті менша за площу того ж об'єкта на місцевості; В у скільки разів довжина відрізка на карті менша за довжину того ж відрізка на місцевості; Г у скільки разів площа на карті більша за ту ж площу на місцевості.

28. Виразіть числовий масштаб 1.: 25 000 0/30 через іменованій і позначте правильну відповідь:

А в 1 см 2 500 км; Б в 1 см 25 км; В в 1 см 2,5 км; Г в 1 см 250 км.

29. Виразіть іменованій масштаб «в 1 см 40 км» через числовий і позначте правильну відповідь:

А 1: 40 000 000; Б 1:400 000; В 1:4000000; Г 1: 400.

30. Укажіть твердження, яке є визначенням поняття «горизонталі»:

А лінії, що з'єднують точки з однаковою відносною висотою; Б лінії, що з'єднують точки з однаковою абсолютною висотою; В лінії, що показують напрям схилу; Г лінії, які з'єднують найвищі вершини земної поверхні.

31. Укажіть твердження, яке є визначенням поняття «бергштрихи»:

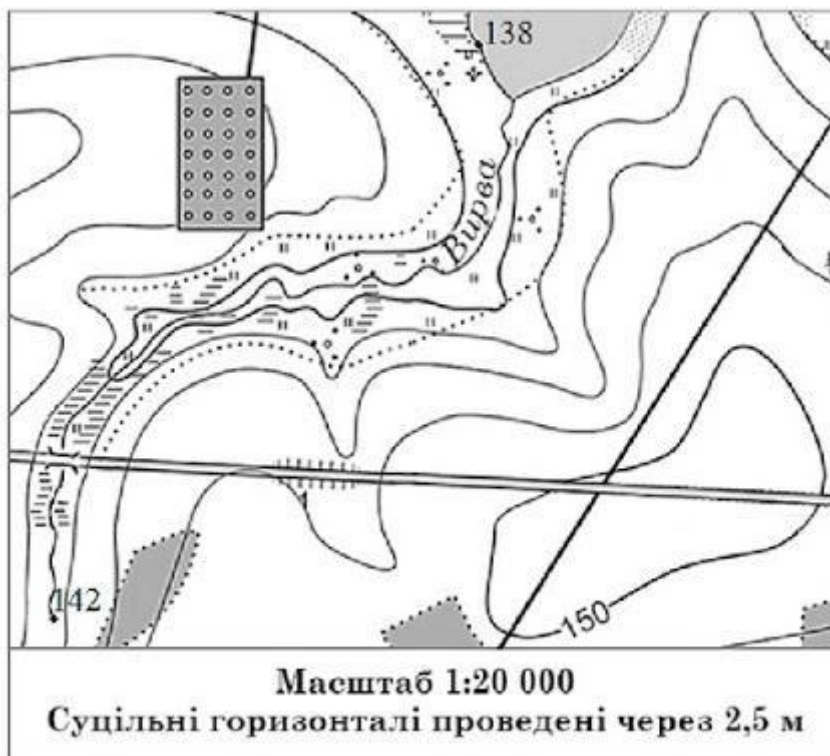
32. А лінії, що з'єднують на карті точки з однаковою відносною висотою; Б лінії, що з'єднують на карті точки з однаковою абсолютною висотою; В короткі відрізки ліній на карті, які показують напрям схилу; Г лінії, які з'єднують найвищі вершини земної поверхні.

33. Укажіть твердження, яке є визначенням поняття «абсолютна висота точки»:
А перевищення точки земної поверхні над рівнем Світового океану; Б відстань до точки земної поверхні від умовної точки на березі Світового океану; В перевищення даної точки земної поверхні над сусідніми точками; Г висота точки земної поверхні, виражена в абсолютних величинах.
34. Укажіть твердження, яке є визначенням поняття «відносна висота точки»:
А висота точки земної поверхні, виражена у відносних величинах; Б перевищення точки земної поверхні над рівнем моря, який приймають за нуль; В перевищення однієї точки земної поверхні над іншою; Г відстань від морського узбережжя до точки на земній поверхні.
35. Укажіть твердження, яке є найбільш повним визначенням поняття «азимут»:
А кут між напрямом на північ і напрямом на заданий предмет; Б кут між напрямом на північ і напрямом на заданий предмет, визначений за годинниковою стрілкою; В кут між стрілкою компаса і напрямом на заданий предмет; Г кут між напрямом на північ і напрямом на заданий предмет, визначений проти годинникової стрілки.
36. Укажіть, у якому напрямку потрібно рухатися, якщо азимут становить 45° : А на північний захід; Б на південний захід; В на північний схід; Г на південний схід.
37. Укажіть, у якому напрямку потрібно рухатися, якщо азимут становить 225° : А на південний схід; Б на північний схід; В на північний захід; Г на південний захід.
38. Укажіть, за яким азимутом треба повертатися туристам, якщо вони рухалися за азимутом 45° :
А 45° ; Б 225° ; В 135° ; Г 315° .
39. Укажіть, за яким азимутом учні мають повертатися додому, якщо вони рухалися до сусіднього села тільки на схід:
А 0° ; Б 90° ; В 180° ; Г 270° .
40. Укажіть, за яким азимутом учні мають повертатися додому, якщо вони рухалися до сусіднього села тільки на південь:
А 0° ; Б 180° ; В 90° ; Г 270° .
41. Укажіть, за яким азимутом учні мають повернутися додому, якщо їхній шлях пролягав за азимутом 200° :
А 20° ; Б 70° ; В 110° ; Г 160° .
42. Укажіть, у якому напрямку треба повертатися туристам, якщо вони рухалися за азимутом 135° :
А у північно-східному; Б у південно-західному; В у північно-західному; Г у південно-східному.
43. Укажіть, у якому напрямку треба повертатися туристам, якщо вони рухалися за азимутом 225° :
А у північно-східному; Б у південно-західному; В у північно-західному; Г у південно-східному.
44. Укажіть твердження, яке є визначенням поняття «картографічна проекція»: А спосіб зображення нерівностей земної поверхні; Б сукупність паралелей і меридіанів на карті; В спосіб зображення кулястої поверхні Землі на площині; Г зображення Землі на глобусах і картах за допомогою масштабу.
45. Укажіть, у якому напрямку потрібно рухатися, якщо азимут становить 225° : А на південний схід; Б на північний схід; В на північний захід; Г на південний захід.
46. Укажіть, за яким азимутом треба повертатися туристам, якщо вони рухалися за азимутом 45° : А 45° ; Б 225° ; В 135° ; Г 315° .

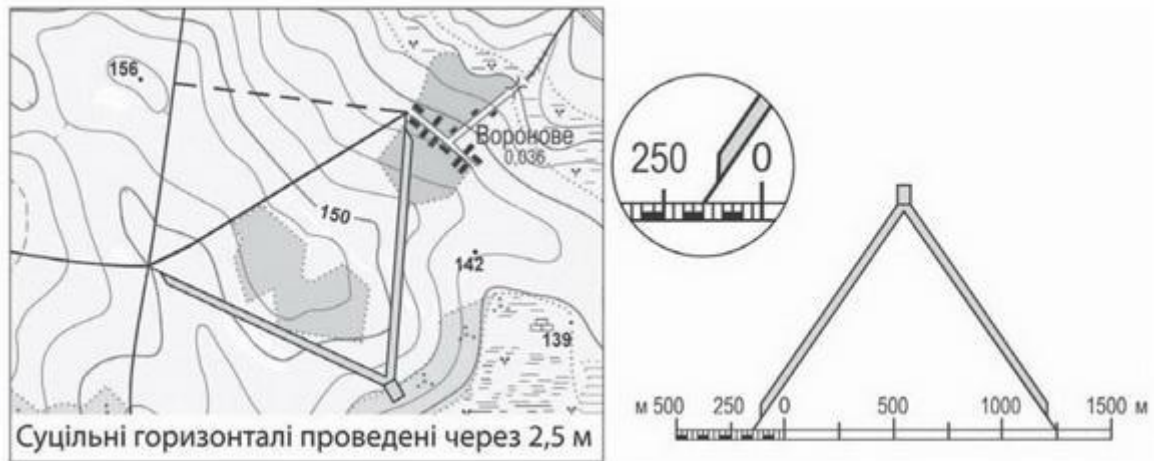
47. Укажіть, за яким азимутом учні мають повертатися додому, якщо вони рухалися до сусіднього села тільки на схід: А 0°; Б 90°; В 180°; Г 270°.
48. Укажіть, за яким азимутом учні мають повертатися додому, якщо вони рухалися до сусіднього села тільки на південь: А 0°; Б 180°; В 90°; Г 270°.
49. Укажіть, за яким азимутом учні мають повернутися додому, якщо їхній шлях пролягав за азимутом 200°: А 20°; Б 70°; В 110°; Г 160°.
50. Укажіть, у якому Напрямку треба повертатися туристам, якщо вони рухалися за азимутом 135°:
А у північно-східному; Б у південно-західному; В у північно-західному; Г у південно-східному.
51. Укажіть, у якому напрямку треба повертатися туристам, якщо вони рухалися за азимутом 225°:
А у північно-східному; Б у південно-західному; В у північно-західному; Г у південно-східному.

Практичні завдання.

1. На плані місцевості відстань від мосту через річку Вирва вздовж автомобільної дороги до перехрестя з ґрунтовою дорогою становить 6 см. Якою буде ця відстань (у метрах) на місцевості? *

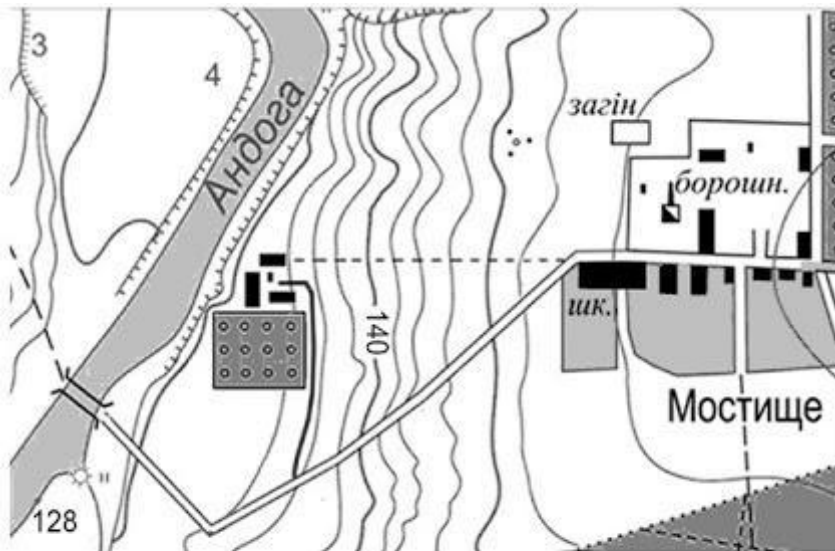


- а. 1200 б. 1000 в. 200 г. 600
2. На топографічній карті виміряли відстань між двома заданими точками, одна з яких розташована на околиці села Воронове, а друга - на перехресті автомобільних доріг. Відстань між цими точками зіставлено з лінійним масштабом (див. рисунок). Визначте, якою буде ця відстань (у метрах) на місцевості. *



А. 1000 Б. 1500 В. 1400 Г. 1250

3. Яку відстань (у метрах) має подолати учень, рухаючись заданим напрямком, якщо на карті вона становить 5 см? *



Масштаб 1:10 000

Суцільні горизонталі проведено через 2,5 м

А. 1000 Б. 100 В. 500 Г. 250

4. Яку відстань (у км) від Львова до Почаєва потрібно подолати пілоту гелікоптера, якщо його маршрут відповідає відрізку 1 см на карті масштабу 1 : 12 000 000? *

А. 120 Б. 1200 В. 12000 Г. 600



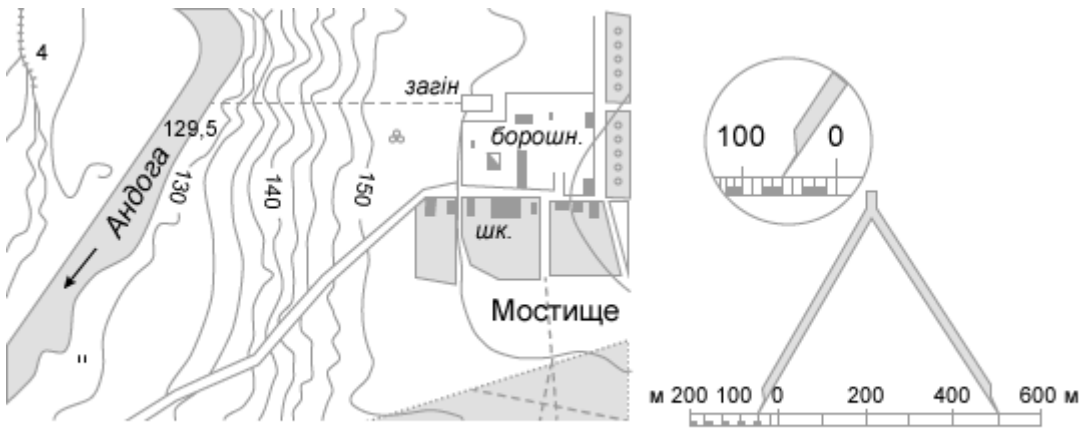
5. Визначте відстань (у км), яку пролетить гелікоптер із Хмельницького до Вінниці, якщо на карті вона становить 0,9 см, а масштаб карти 1:12 000 000 . *

А. 102 б. 120 в. 108 г. 118



6. Відстань на карті від річки Андоги до загону для худоби біля села Мостище виміряно вздовж стежки й зіставлено з лінійним масштабом. Використовуючи рисунок, визначте цю відстань у метрах.

А. 560 б. 650 в. 450 г. 500

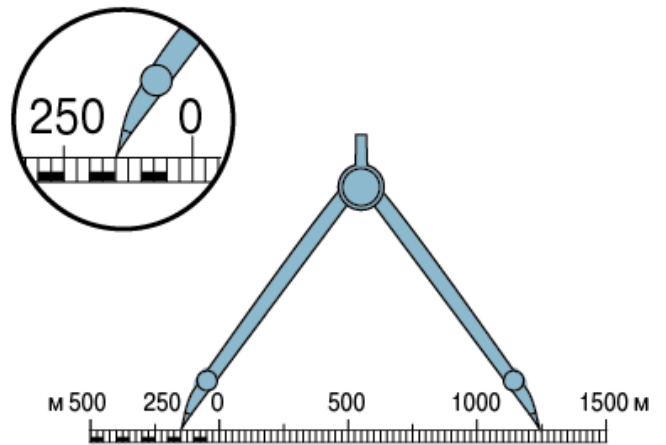
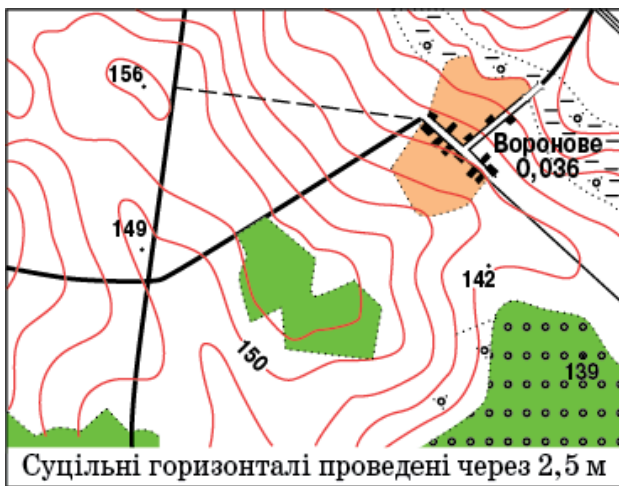


Суцільні горизонталі проведені через 2,5 метра

7. Визначте відстань між двома об'єктами на місцевості (у кілометрах), якщо ця відстань на карті, масштаб якої 1:500 000, становить 12 см.
 А. 80 б. 50 в. 60 г. 120
8. На топографічній карті масштабу 1: 200 000 відстань між двома селами дорівнює 9 см. Яка відстань між цими селами на місцевості (у кілометрах)? *
 А. 27 б. 12 в. 18 г. 20
9. Розгляньте план місцевості. Яке число найточніше відображає відстань у метрах, яку пройшов пішохід стежкою від річки Совки, що протікає попід лісом, через найдовшу вулицю села, до ялини над обривом річки Вершиці?
 А. 2250 б. 2700 в. 850 г. 1300
 М 1:15000

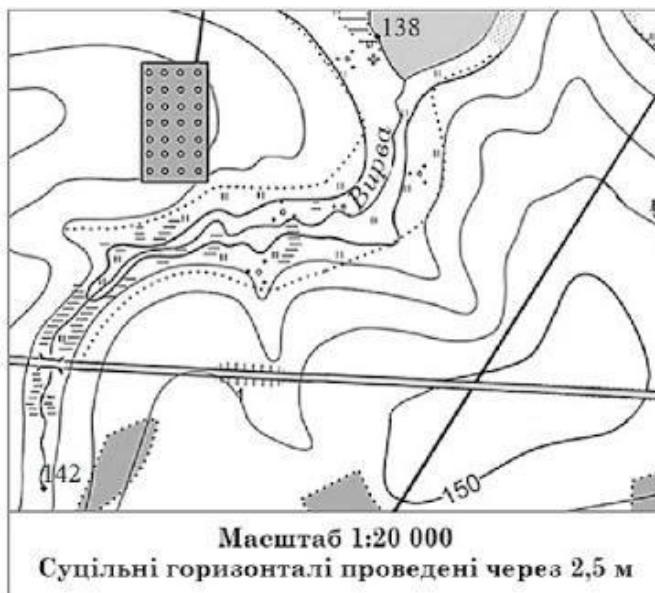


10. Яку відстань потрібно подолати водієві, що рухається зі Львова до Немирова, якщо його маршрут відповідає відрізку 3 см на карті масштабу 1 : 12 000 000?
 А. 240 б. 360 в. 120 г. 480
11. На топографічній карті відстань уздовж дороги від перехрестя доріг до околиці села Воронове виміряно циркулем і зіставлено з лінійним масштабом (див. рисунок). Визначте, якою буде ця відстань (у метрах) на місцевості.
 А. 1500 б. 1250 в. 1150 г. 1400

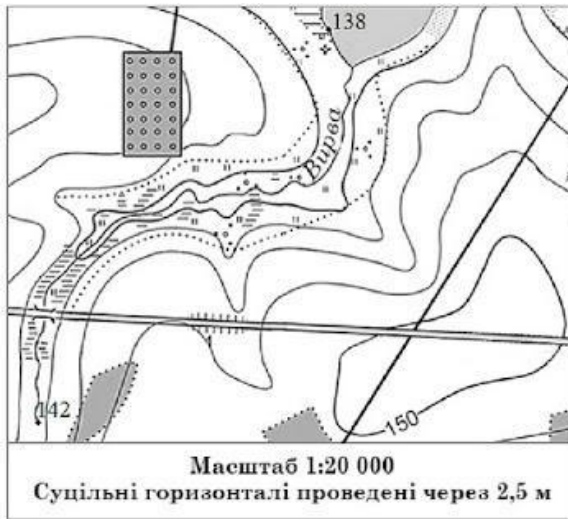


12. Відстань між двома селами на карті, масштаб якої 1:250000, дорівнює 10 см. Якою буде ця відстань (км) на місцевості? *
- А. 2500 б. 250 в. 25 г. 2,5
13. Відстань між двома містами на карті, масштаб якої 1 : 200 000, дорівнює 2 см. Якою буде ця відстань (см) на карті масштабом 1 : 50 000?
- А. 6 б. 8 в. 5 г. 4
14. Площа лісопарку 64 гектари. Визначте площу (у см^2), яку цей лісопарк займає на топографічній карті масштабу 1 : 40 000. *
- А. 6 б. 8 в. 10 г. 4

15. Визначте абсолютну висоту, на якій знаходиться гирло річки Вирви (у метрах).
1 бал

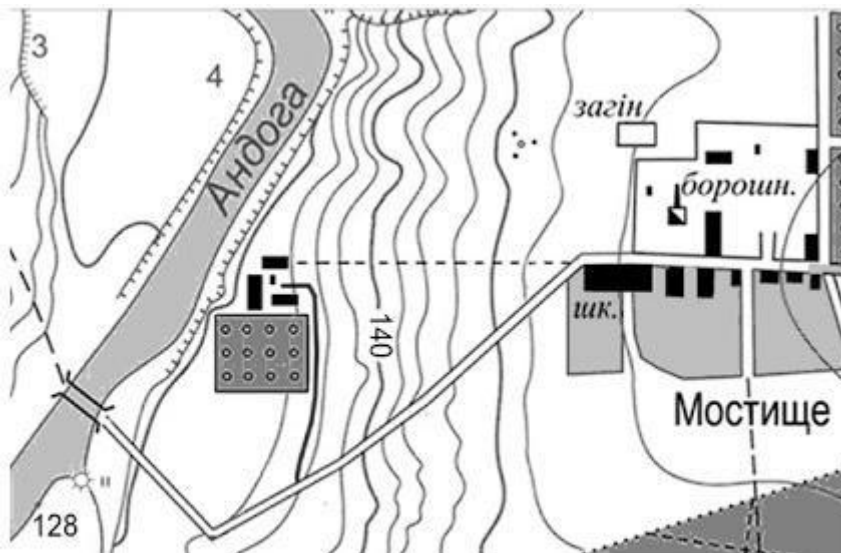


- А. 142 б. 138 в. 150 г. 140
16. Визначте падіння річки Вирви (у метрах).



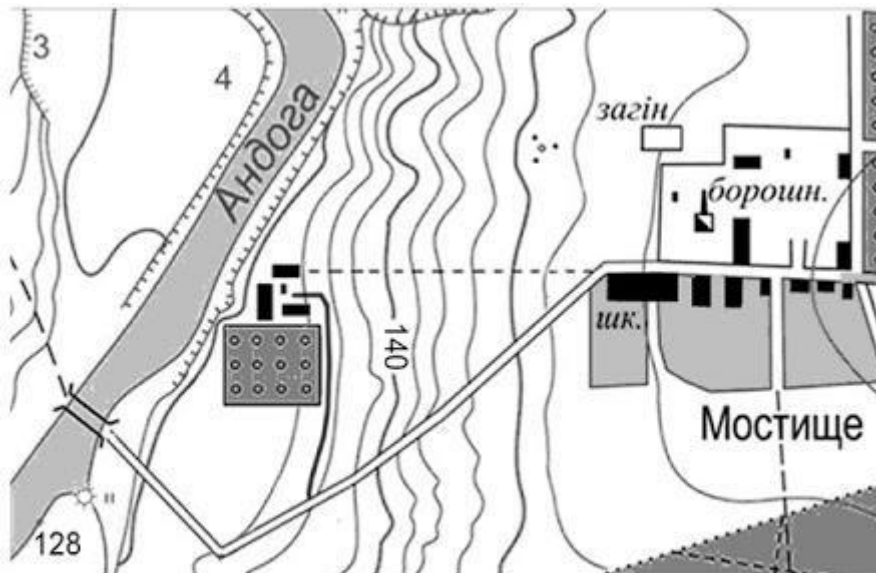
А. 5 Б. 3 В. 4 Г. 6

17. Визначте абсолютну висоту місцевості, на якій розташовано школу (у метрах).



А. 160 Б. 155 В. 145 Г. 150

18. Якою є відносна висота шкільного подвір'я щодо урізу води в річці Андога (у метрах)?

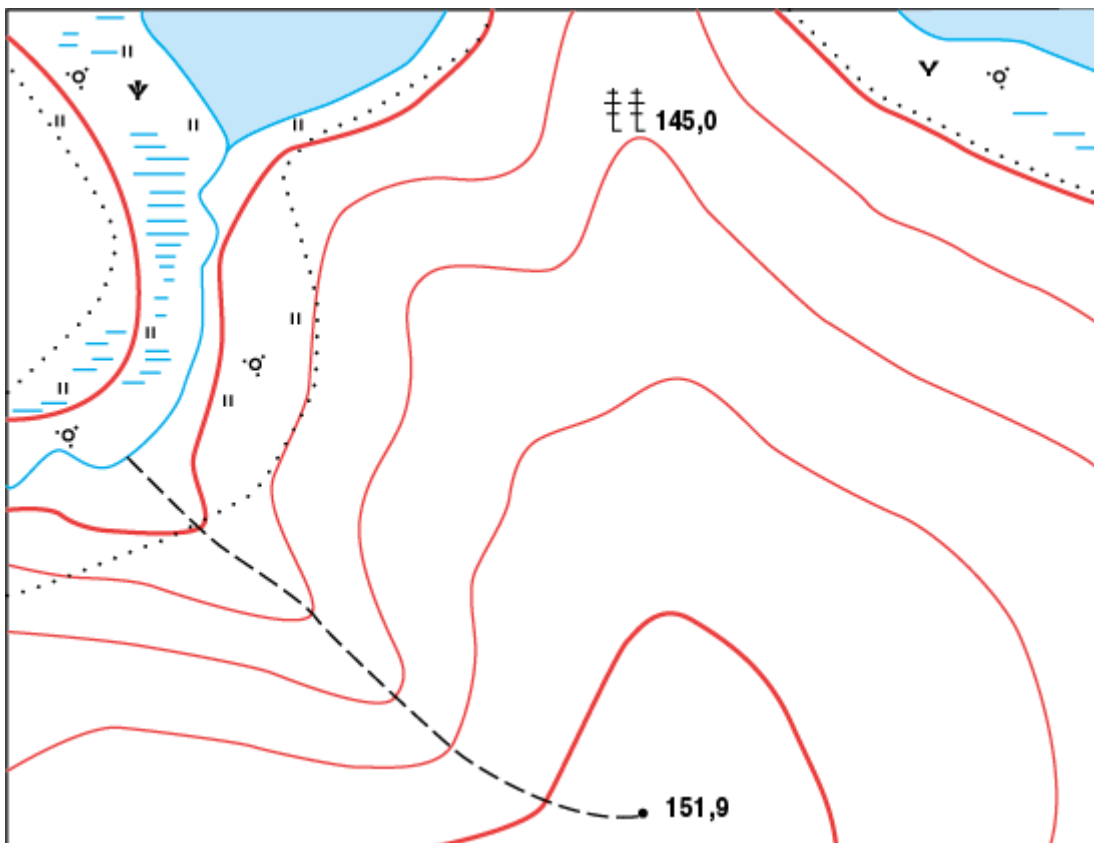


Масштаб 1:10 000

Суцільні горизонталі проведено через 2,5 м

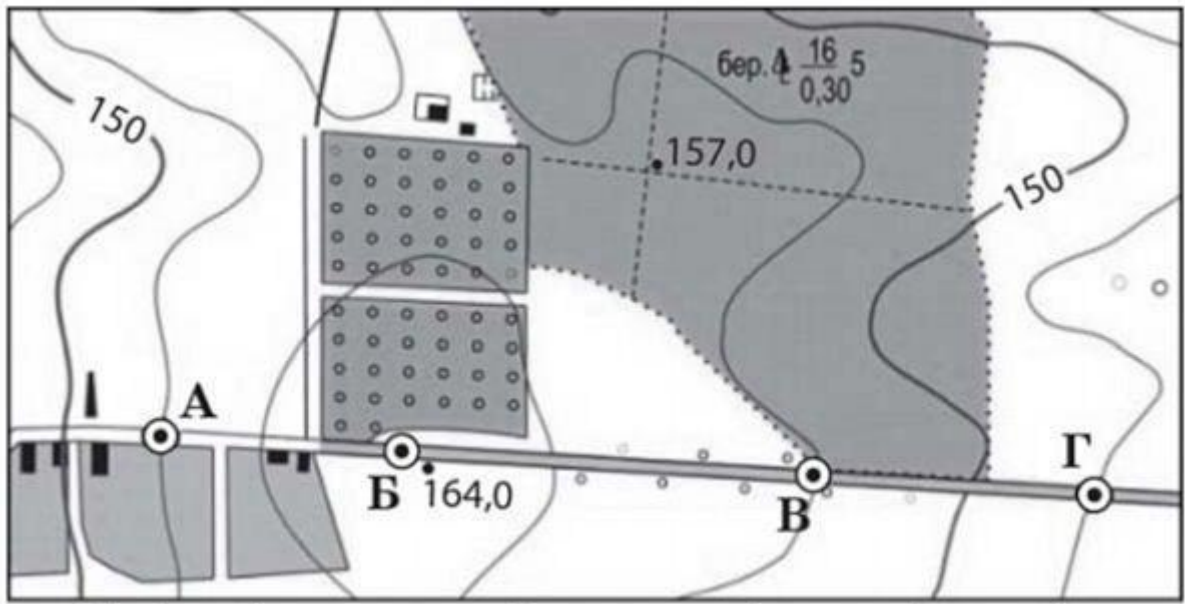
А. 27 б. 31 в. 32 г. 25

19. За наведеною картою визначте найбільш ефективний спосіб збереження родючості земельних угідь уздовж стежки, що спускається з вершини горба до річки:



- А. гіпсування ґрунтів для зменшення площі солончаку
- Б. осушення схилу й призупинення торфонакопичення
- В. глибока оранка вздовж стежки для боротьби з бур'янами
- Г. насадження дерев і куців для стримування ерозії

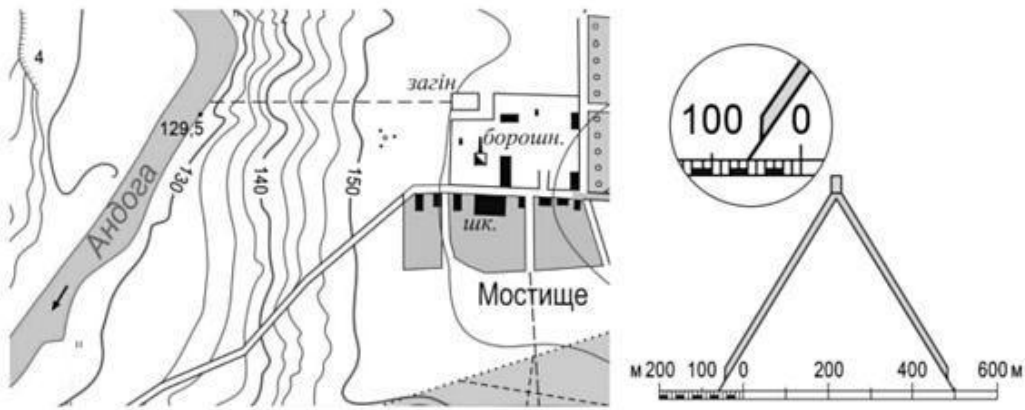
20. Оцініть рельєф місцевості, зображеної на фрагменті карти. У якій точці можна спостерігати за рухом транспорту на всьому відрізку шосе, позначеному на карті? *



Суцільні горизонталі проведені через 5 метрів

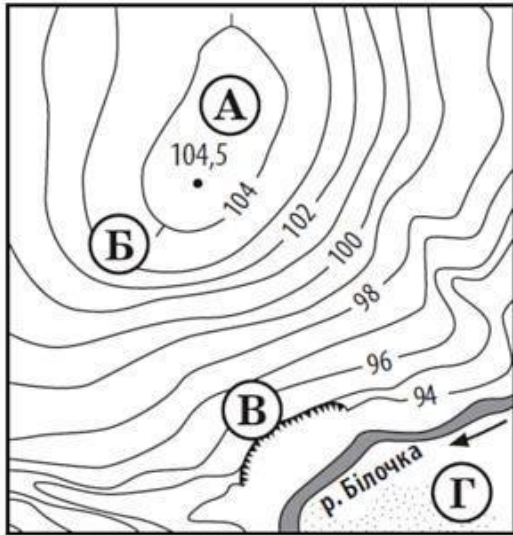
А Г Б В

21. Відстань уздовж стежки від річки Андоги до загону для худоби біля села Мостище виміряно на карті й зіставлено з лінійним масштабом. Використовуючи рисунок, визначте цю відстань (у метрах):



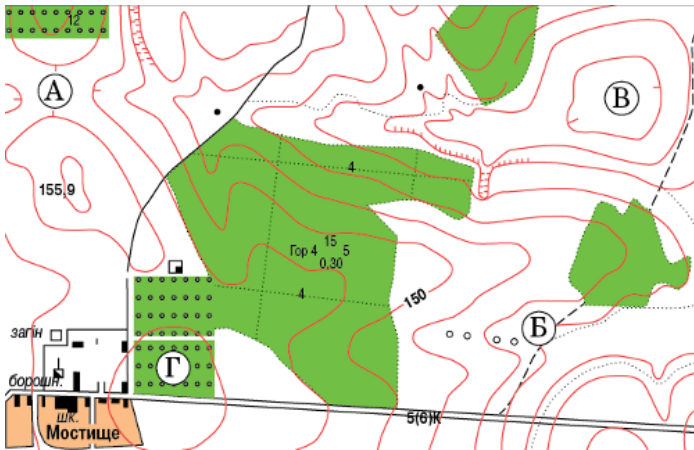
А. 450 б. 560 в. 510 г. 640

22. Укажіть точку на карті, де найбільша ймовірність зсувних процесів:



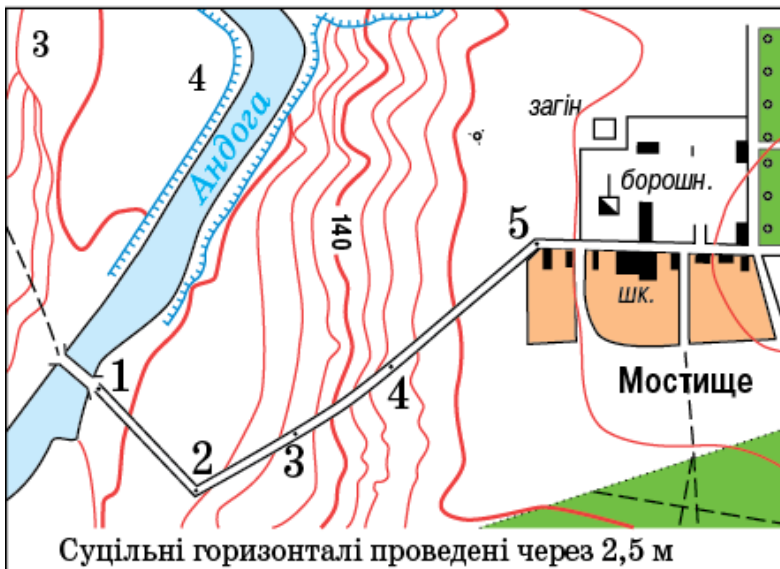
Б В Г А

23. Оцініть рельєф місцевості, зображеної на фрагменті топографічної карти. Якою буквою позначено ділянку, що може бути затоплена водою внаслідок інтенсивного танення снігу? Суцільні горизонталі проведені через 2,5 метра.



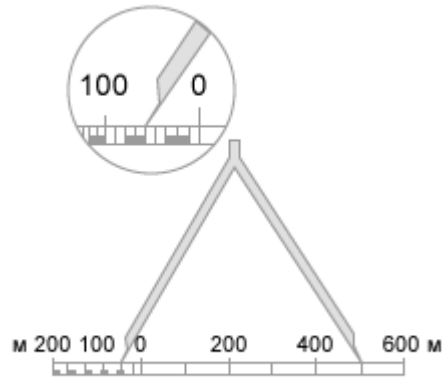
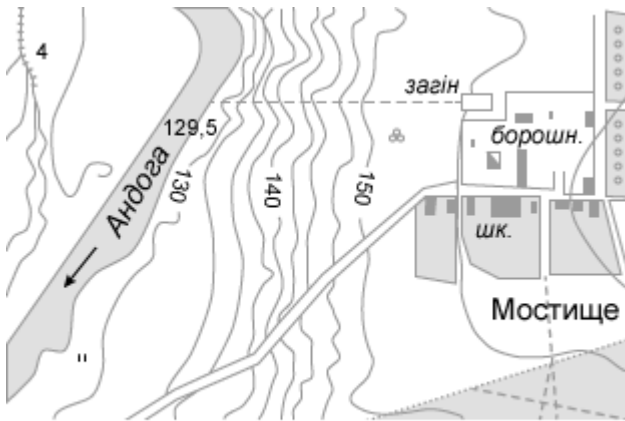
А Б В Г

24. Розгляньте фрагмент топографічної карти. Оцініть рельєф місцевості між річкою Андогою та населеним пунктом Мостище. Визначте відрізок шляху, на якому велосипедисту буде найважче їхати від мосту через Андогу до Мостища.



А. 1→2 б. 2→3 в. 3→4 г.4→5

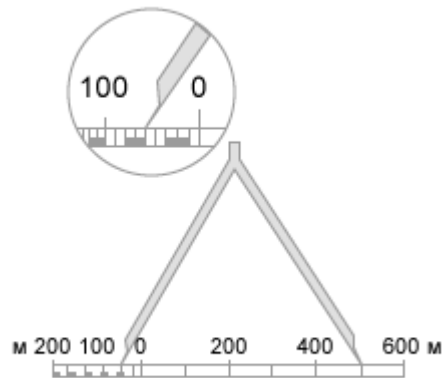
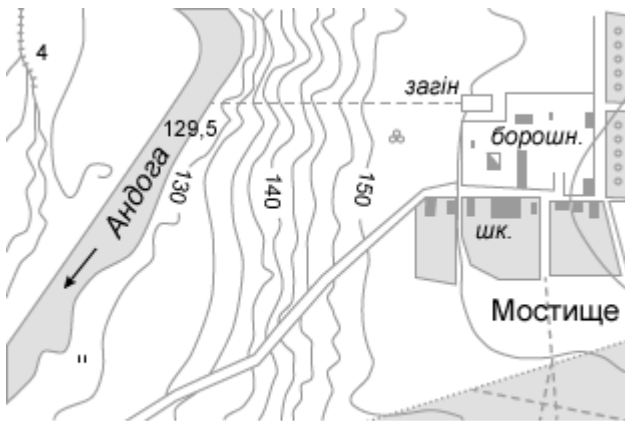
25. Визначте висоту (у метрах) обриву на правому березі річки Андоги:



Суцільні горизонталі проведені через 2,5 метра

А. 4 б. 130 в. 150 г. 126

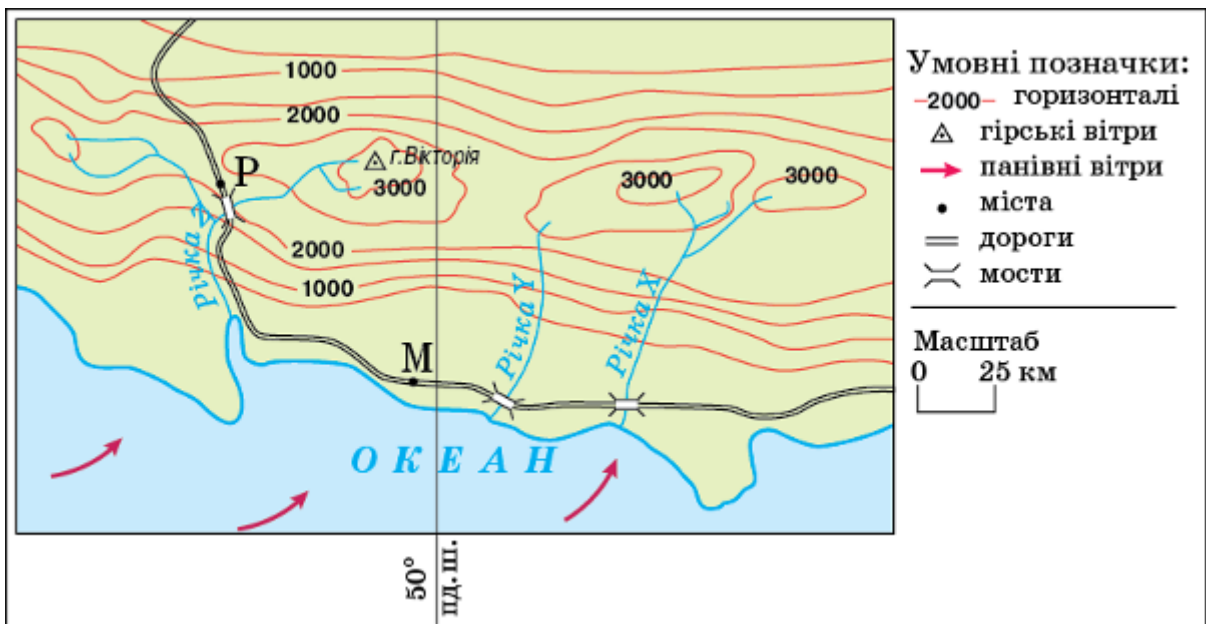
26. Обчисліть відносну висоту (у метрах), на яку потрібно піднімати воду водогonom, що пройде вздовж стежки від річки Андоги до загону для худоби.



Суцільні горизонталі проведені через 2,5 метра

А. 23 б. 28 в. 26 г. 25

27. Розгляньте карту уявної ділянки земної поверхні. Укажіть правильне твердження щодо природи цієї місцевості.



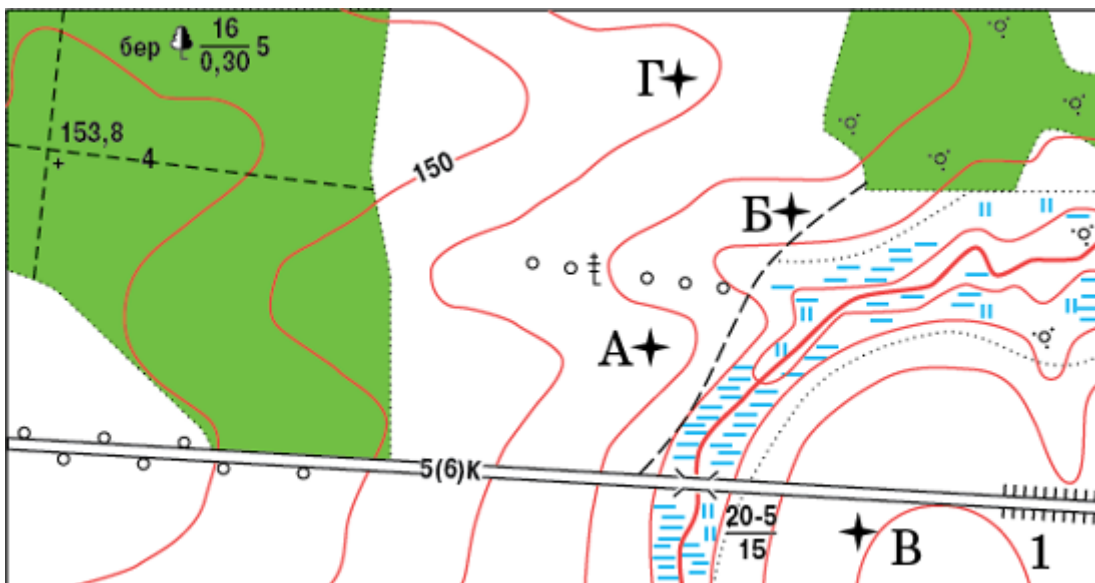
- А. ландшафти гілей з підняттям угору переходять у савани і рідколісся
 Б. гори низькі, з асиметричними схилами
 В. клімат формують морські помірні повітряні маси
 Г. річки короткі, маловодні, можуть пересихати влітку

28. Знайдіть на фрагменті топографічної карти умовний знак колодязя. Визначте абсолютну висоту (у метрах) точки, у якій розташований колодязь. Суцільні горизонталі проведені через 2,5 м.



- А. 140 б. 150 в. 130 г. 120

29. Найбільшу абсолютну висоту має точка, позначена на фрагменті топографічної карти буквою



Суцільні горизонталі проведені через 2,5 м

Б А Г В

30. Яка характеристика річки Совки, зроблена за планом місцевості, є правильною?



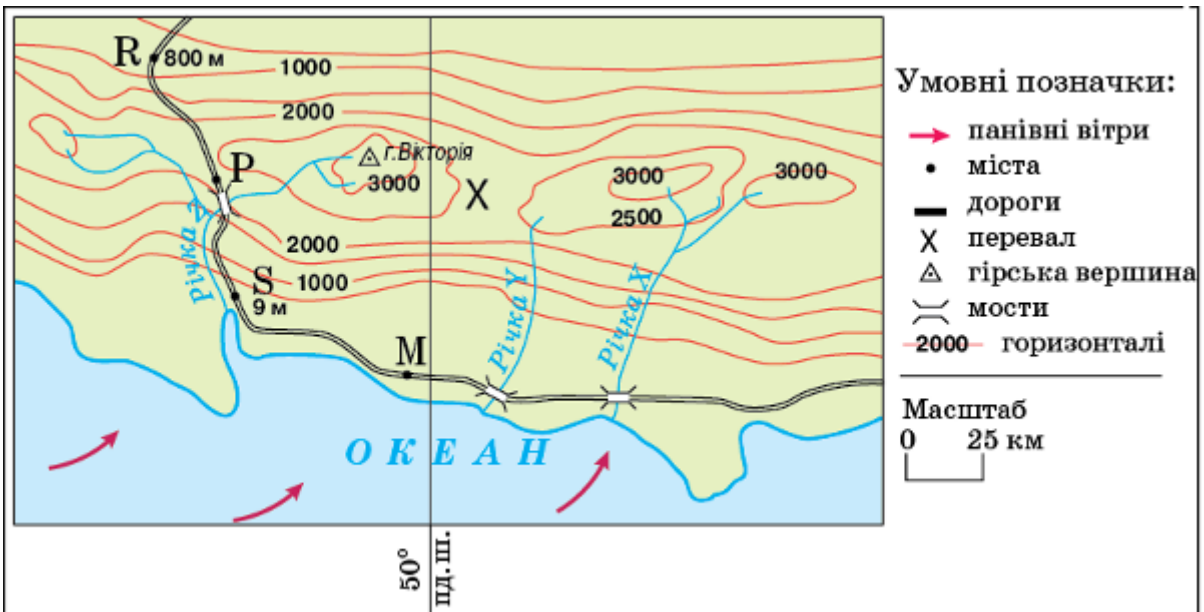
- А. річка Совка є правою притокою Вершиці
- Б. береги Совки у нижній течії вкриті рідколіссям
- В. правий берег річки Совки крутий, обривистий
- Г. річка Совка тече з північного сходу на південний захід

31. Розгляньте план місцевості. Яке число найточніше відображає відстань у метрах, яку пройшов пішохід стежкою від річки Совки, що протікає попід лісом, через найдовшу вулицю села, до ялини над обривом річки Вершиці? М 1:15000

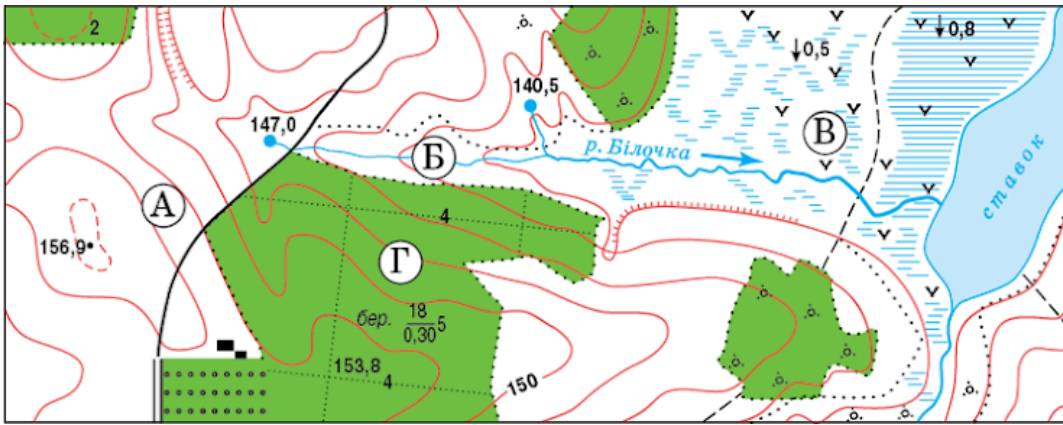


А. 2250 б. 1300 в. 850 г. 2700

32. Розгляньте карту уявної земної поверхні. Доберіть правильне твердження про природу та господарство цієї місцевості.



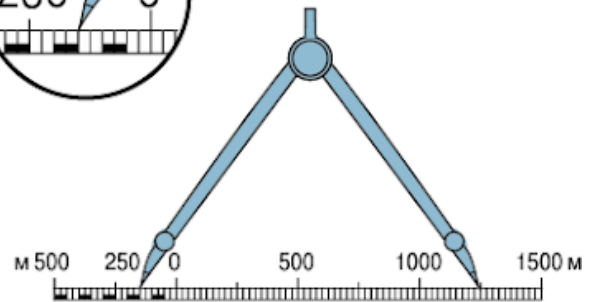
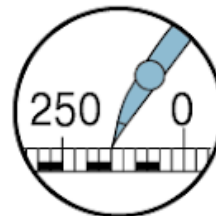
А. витрата води в річках X, Y, Z значно більша у квітні, ніж у жовтні
 Б. найкоротша дорога між містами S та M проходить через перевал
 В. найімовірніше, що порт буде збудовано в районі міста M
 Г. середньорічна кількість опадів в місті P більша, ніж у місті R
 33. Укажіть точку з найменшою абсолютною висотою.



Б В Г А

Знайдіть на карті точку з максимальною абсолютною висотою на цій місцевості та 34. зазначте цю висоту (у метрах).

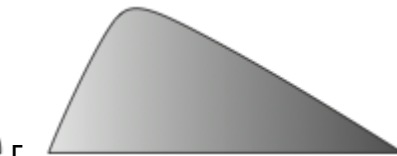
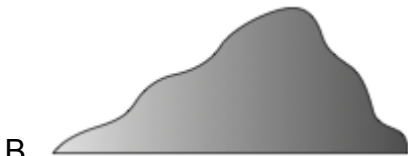
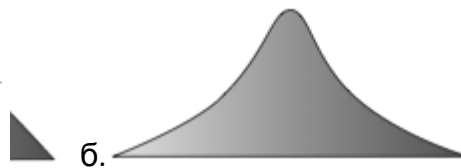
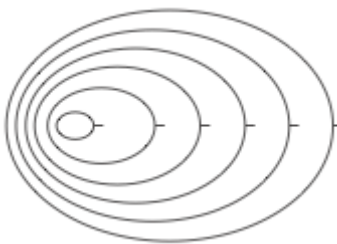
1 бал



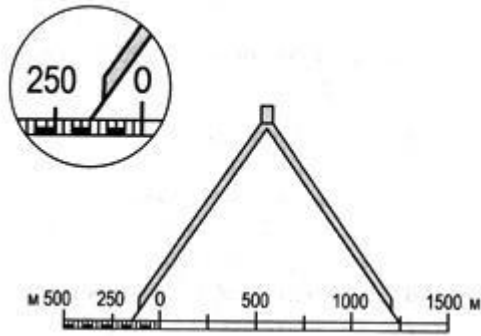
А. 156 б. 150 в. 142 г. 149

35. Яку форму рельєфу зображено на рисунку горизонталями?

1 бал

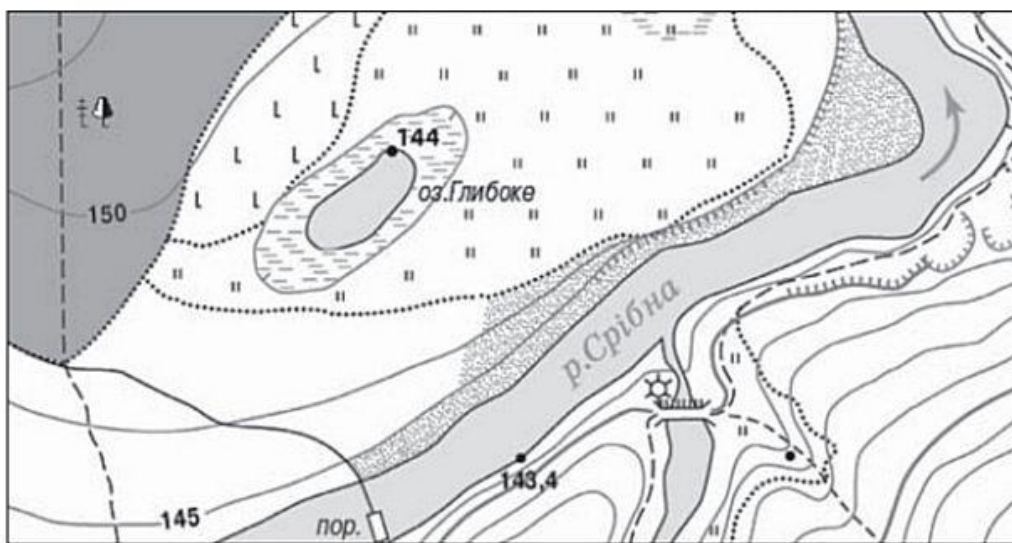


36. Визначте відносну висоту (у метрах) горба з найбільшою в цій місцевості абсолютною висотою відносно поверхні болота з торф'яником.



А. 35 б. 17 в. 20 г. 19

37. Розгляньте фрагмент топографічної карти. Визначте, що заважає жителям навколишніх сіл облаштовувати місця відпочинку на березі озера Глибоке:



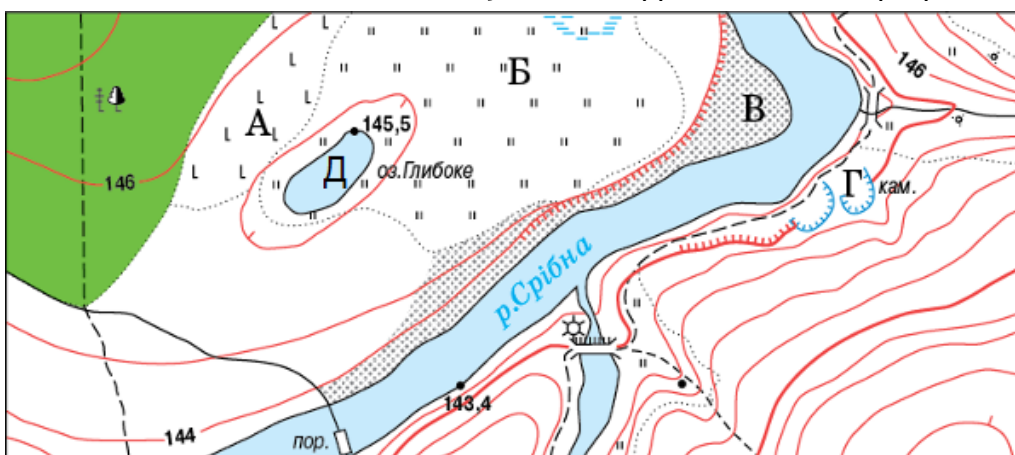
А. заболоченість місцевості

Б. розростання яру

В. обривисті береги

Г. густі зарослі чагарників

38. Установіть відповідність між видом діяльності та найбільш придатною для нього ділянкою, що позначена буквою на фрагменті топографічної карти.



А Б В Г Д

1. видобування будівельного каменю
2. окультурення пасовища

3. розведення риби

4. насадження лісу на місці вирубаного

Установіть відповідність між