



# LAHS

LOS ALTOS HIGH SCHOOL

**MANUAL**

**2025-2026**

201 Almond Avenue, Los Altos, CA 94022

Teléfono: 650-960-8811

[lahs.mvla.net](http://lahs.mvla.net)

F: 650-948-8672

# TABLA DE CONTENIDO

<b>ACERCA DE LAHS</b>	<b>3</b>	<b>PÓLIZAS</b>	<b>21</b>
<a href="#">Misión</a>		<a href="#">Asistencia</a>	
<a href="#">Cultura y Expectativas Escolares</a>		<a href="#">Transferencias Involuntarias</a>	
<a href="#">Perfil del Graduado</a>		<a href="#">Código de vestimenta</a>	
<a href="#">Horas de operación</a>		<a href="#">Campus Abierto</a>	
<a href="#">Administración</a>		<a href="#">Comportamiento y responsabilidad estudiantil</a>	
<a href="#">Horarios de campana</a>		<a href="#">Conducta sexual inapropiada/Título IX</a>	
<a href="#">Mapa del campus</a>		<a href="#">Deber de informar inquietudes de seguridad</a>	
<a href="#">Directorio de profesores</a>		<a href="#">Visitantes</a>	
<a href="#">Calendario</a>		<a href="#">Entregas de comida la escuela</a>	
<a href="#">Cómo mantenerse informado e involucrado</a>		<a href="#">Uso de bicicletas/scooters en el campus</a>	
<a href="#">Llegar a la escuela</a>		<a href="#">Casilleros</a>	
<a href="#">Sostenibilidad @ LAHS</a>		<a href="#">Dispositivos digitales</a>	
<a href="#">Objetos perdidos y encontrados</a>		<a href="#">Identificación de Estudiante</a>	
<b>ACADÉMICA</b>	<b>11</b>	<a href="#">Eliminación del registro de suspensión</a>	
<a href="#">Catálogo de cursos</a>		<a href="#">Divulgación de información disciplinaria a las universidades</a>	
<a href="#">Tarea</a>		<a href="#">Transporte de actividades estudiantiles</a>	
<a href="#">Asesoramiento</a>		<a href="#">Requisito de información de contacto de emergencia</a>	
<a href="#">Requisitos de Graduación y Admisión Universitaria</a>		<a href="#">Permiso de trabajo</a>	
<a href="#">Agregar/eliminar clases</a>		<a href="#">Estacionamiento</a>	
<a href="#">Integridad Académica y Directrices para el Uso de Herramientas de IA</a>		<a href="#">Medicamentos</a>	
<a href="#">Cursos de honores y AP</a>			
<a href="#">Escuela de Verano</a>		<b>INFORMACIÓN DEL DISTRITO</b>	<b>41</b>
<b>Vida Estudiantil</b>	<b>32</b>	<a href="#">Bienvenida del Superintendente de MVLA</a>	
<a href="#">Gobierno Estudiantil (ASB)</a>		<a href="#">Organización Distrital</a>	
<a href="#">Clubs</a>		<a href="#">Fundación de MVLA</a>	
<a href="#">Tarjetas ASB</a>		<a href="#">Programas alternativos</a>	
<a href="#">Apoyo de género</a>		<a href="#">Requisitos de residencia y límites de asistencia</a>	
<a href="#">Atletismo</a>		<a href="#">Información de emergencia</a>	
<a href="#">Eventos para estudiantes en el grado 12</a>		<a href="#">Avisos sobre prácticas de privacidad de salud mental en las escuelas</a>	
<a href="#">Servicios de comida</a>		<a href="#">Notificación anual requeridas</a>	
<b>RECURSOS</b>	<b>34</b>	<a href="#">Directrices para el Uso del Logotipo de la Escuela</a>	
<a href="#">Centro de tutoriales</a>			
<a href="#">Biblioteca</a>			
<a href="#">Centro universitario y profesional</a>			
<a href="#">Conferencias de padres y profesores</a>			
<a href="#">El centro de bienestar</a>			
<a href="#">Servicios de apoyo y salud mental</a>			
<a href="#">Servicios de educación especial</a>			
<a href="#">Sección 504</a>			
<a href="#">Conexión mentor-tutor</a>			
<a href="#">Recursos comunitarios de salud mental</a>			

# **SOBRE LAHS**

## Misión

---

La Escuela Preparatoria Los Altos está comprometida a crear sistemas a través de los cuales todos los estudiantes tengan éxito.

## Cultura y Expectativas Escolares

---

### Nuestro Compromiso con una Escuela Segura e Inclusiva

En la Preparatoria Los Altos, estamos comprometidos a garantizar que cada estudiante se sienta seguro, respetado y valorado. Creemos que los estudiantes aprenden mejor en un entorno donde pueden ser ellos mismos, libres de acoso, intimidación y discriminación.

Crear este tipo de entorno es una responsabilidad compartida. Significa tratar a los demás con dignidad, alzar la voz cuando presenciamos daño y asumir la responsabilidad por cómo nuestras palabras y acciones afectan a los demás, incluso si el daño no fue intencional. Recuerda que el impacto de un comentario importa más que la intención. Algo dicho como una broma aún puede causar daño.

### Cómo Creamos una Comunidad Segura e Inclusiva

Una cultura escolar segura, respetuosa e inclusiva se construye cada día mediante las decisiones que tomamos. Esto incluye:

- Rechazar el acoso y la intimidación al negarse a participar en burlas, exclusión o amenazas, ya sea en línea o en persona
- Hablar en contra de la humillación corporal y celebrar la diversidad de cuerpos sin juicio ni comparación
- Usar lenguaje inclusivo y evitar insultos, bromas o comentarios que ataquen la raza, el género, la orientación sexual, la religión u otros aspectos de la identidad de una persona
- Respetar el espacio personal y los límites de los demás, y ser conscientes de cómo nuestras acciones los afectan
- Apoyar a compañeros que puedan estar siendo maltratados o excluidos
- Escuchar con empatía y estar abiertos a recibir retroalimentación cuando hayamos causado daño, incluso sin intención

### Ciudadanía Digital y Conducta en Línea

El acoso, la humillación corporal y otros comportamientos dañinos no solo ocurren cara a cara. También pueden ocurrir en línea.

- No publiques ni compartas mensajes, imágenes o videos que sean ofensivos, vergonzosos o degradantes para otras personas
- Evita excluir, difundir rumores o burlarte de otros por su apariencia, forma de hablar o manera de expresarse. Esto incluye la humillación corporal y otras formas de acoso relacionadas con la apariencia



- Recuerda que los mensajes privados pueden ser capturados con capturas de pantalla o reenviados. Piensa antes de publicar o enviar

## **Si Ves Algo, Di Algo**

Todos jugamos un papel en mantener nuestra escuela segura y solidaria. Si ves algo que parece fuera de lugar, inseguro o dañino, ya sea en persona o en línea, di algo.

Busca los carteles de **“Si Ves Algo, Di Algo”** alrededor del plantel. Cada uno tiene un código QR que puedes usar para reportar preocupaciones de forma anónima. También puedes hablar directamente con cualquier adulto en el campus.

**Formulario de Reporte en Inglés – [Enlace](#)**

**Formulario de Reporte en Español – [Enlace](#)**

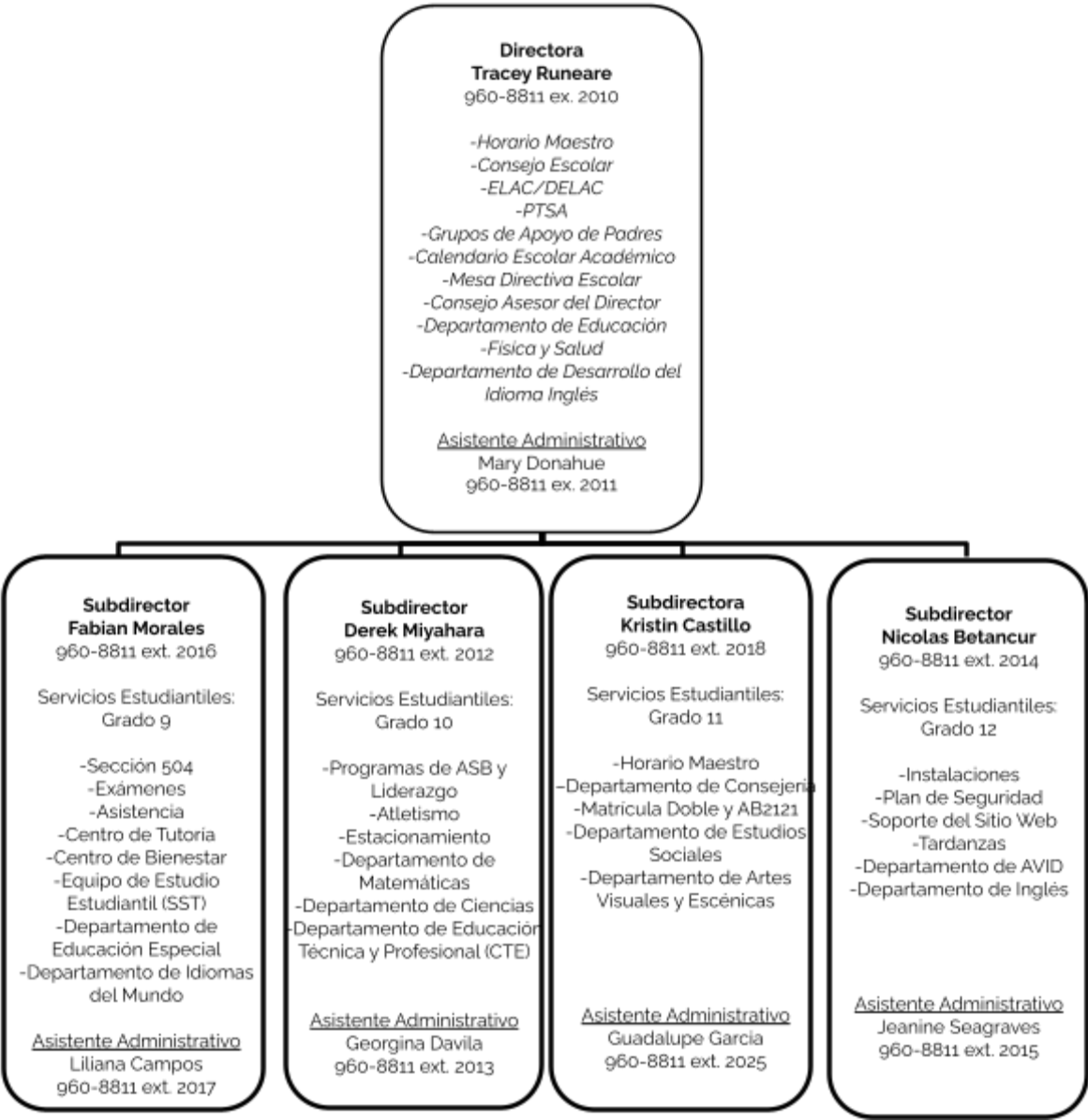
]



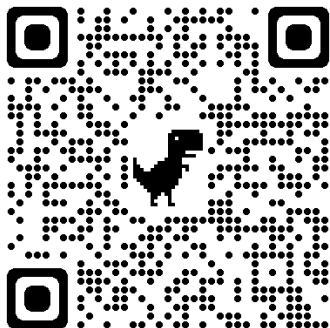
# Horas de Operación

Oficina:	7:30 am - 4:00 pm		
Oficina de finanzas:	8:00 am - 3:45 pm		
Biblioteca:	7:00 am - 6:00 pm (lunes a jueves)		7:00 am - 3:30 pm (viernes)
El centro de bienestar:	Todo el día de lunes a viernes (Nota: El Centro de Bienestar cierra al final del último periodo del día)		
Centro de tutoriales:	LUN-JUE	8:00-4:30	CERRADO: LUN. 11:49-12:19
	VIE	7:30-4:00	MARTES/JUEVES 1:30-2:00
			MIÉ/VIE 12:15-12:45

# Administración

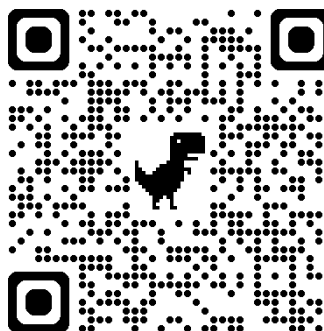


## Horarios de campana



[Haga clic aquí para ver los horarios de timbre](#)

## Mapa del Campus



[Haga clic aquí para ver el mapa del campus](#)

## Directorio de profesores



[Haga clic aquí para ver el directorio de profesores](#)

## Calendarios

---

### Calendario del año escolar

El calendario académico del año escolar muestra todos los días festivos reconocidos por el distrito y las fechas de inicio/finalización de trimestres y semestres.



[Haga clic aquí para acceder al calendario académico del año escolar](#)

### Calendario de actividades de ASB

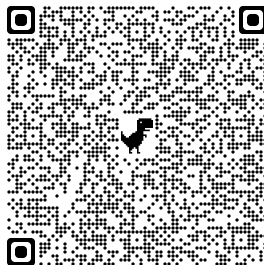
El calendario de actividades de ASB muestra todos los eventos de clubes y Liderazgo de ASB en el campus, incluidos días temáticos, eventos en el campus, eventos para recaudar fondos, etc. Es administrado por los estudiantes de Liderazgo de ASB. Cualquier problema relacionado con el calendario debe dirigirse a la asesora de ASB, Sarah.Alvarado@mvla.net.



[Haga clic aquí para acceder al calendario de actividades de ASB](#)

### Calendario de atletismo

El calendario deportivo muestra todos los juegos locales y visitantes en los que participan todos los equipos de LAHS. Cualquier problema con este calendario debe dirigirse al director deportivo, Michelle.Noeth@mvla.net



[Haga clic aquí para acceder al calendario de atletismo](#)



## Cómo mantenerse informado e involucrarse

---

A continuación se detallan algunas de las formas en que los miembros de la comunidad pueden mantenerse actualizados con lo que sucede en el campus.

### Anuncios Diarios para Estudiantes

Cada mañana se envía un correo electrónico con los anuncios diarios. Este contiene información para los estudiantes, incluyendo fechas límite, recordatorios y anuncios sobre eventos como reuniones de clubes y visitas de representantes universitarios. Se envía tanto a los estudiantes como al personal cada mañana. Los anuncios diarios para estudiantes también se pueden consultar en nuestro sitio web haciendo clic [aquí](#).

### Cuadrado de padres

MVLA utiliza ParentSquare para la comunicación escolar con los padres/familias. ParentSquare genera automáticamente una cuenta para cada padre, utilizando el mismo nombre de usuario y contraseña que las familias usan para acceder al Sistema de información estudiantil (SIS) de Aeries.

¿Qué puedes hacer con ParentSquare?

- Reciba mensajes de la escuela por correo electrónico, mensaje de texto o notificación de aplicación
- Archiva mensajes escolares en tu portal
- Regístrate para recibir mensajes de equipos deportivos, atletismo, clubes y artes escénicas
- Elija recibir la información tal como viene o toda de una vez con un resumen diario a las 6 p.m.
- Comunícate en tu idioma preferido
- Mandar mensajes directos a maestros, personal y otros padres.

Para unirse a ParentSquare, vaya aquí:

[https://www.parentsquare.com/community\\_signups/d22b74d3-d7e2-4965-8c7c-b655226a95e8/new](https://www.parentsquare.com/community_signups/d22b74d3-d7e2-4965-8c7c-b655226a95e8/new)

Una vez que esté en ParentSquare, use el siguiente enlace para seguir a LAHS:

[https://www.parentsquare.com/community\\_signups/d22b74d3-d7e2-4965-8c7c-b655226a95e8/new](https://www.parentsquare.com/community_signups/d22b74d3-d7e2-4965-8c7c-b655226a95e8/new)

Puede unirse al grupo comunitario de la Oficina del Distrito en ParentSquare utilizando el siguiente enlace:

[https://www.parentsquare.com/community\\_signups/58fb7d85-5c6b-41c2-8080-37585bfac254/new](https://www.parentsquare.com/community_signups/58fb7d85-5c6b-41c2-8080-37585bfac254/new)

### AERIAS SIS

AERIES Student Information System (SIS) es una plataforma en línea diseñada para ayudar tanto a los estudiantes como a los padres a administrar y navegar de manera efectiva varios aspectos de la experiencia educativa.

Los estudiantes pueden:

Ver sus calificaciones: acceda a sus calificaciones para cada clase, incluidas tareas, exámenes y progreso general del curso. Esto le permite realizar un seguimiento de su rendimiento académico y realizar mejoras según sea necesario.

Verificar asistencia: Mantenga un registro de sus registros de asistencia y asegúrese de estar al tanto de cualquier ausencia o tardanza.

Los padres/tutores pueden::

Monitorear el progreso académico: Manténgase informado sobre el progreso de su estudiante en cada clase. Con Aeries, puede ver las calificaciones, las tareas y el rendimiento académico general de su estudiante.

Seguimiento de asistencia: Manténgase actualizado sobre los registros de asistencia de su hijo, asegurándose de que asista a clases con regularidad y puntualidad.

Si no tienes una cuenta, por favor contacta [Chris Avila](mailto:Chris.Avila@mvla.net) en [Chris.Avila@mvla.net](mailto:Chris.Avila@mvla.net).

### En línea y redes sociales

A continuación se muestran algunas cuentas de redes sociales que diferentes oficinas, clases y clubes del campus utilizan para comunicarse con estudiantes y **padres**. Síguelos si estás interesado en obtener más información sobre los eventos del campus.

#### Instagram

@losaltosasb (Cuerpo Estudiantil Asociado)	@lahsclassof2026
@losaltoshslibrary	@lahsclassof2027
@losaltosathletics	@lahsclassof2028
@lahstalon (periódico escolar)	@lahsclassof2029
@los_altos_ccc (Centro universitario y profesional)	
@lahsscl (Electiva de Liderazgo)	
@newmedialit (Optativa de Producción de Medios y Radiodifusión)	
@mvlahsd (Cuenta del distrito)	

#### Sitios web

Escuela.....lahs.mvla.net  
ASB.....lahsasb.com  
Periódico.....lahstalon.org  
Distrito.....mvla.net

### Oportunidades para voluntarios

Padres/tutores, existen varias organizaciones de adultos activos que existen para mejorar la experiencia de nuestros estudiantes y educar e informar a las familias. Hacer clic [aquí](#) para ver una lista de diferentes organizaciones de padres y conocer formas de participar.

Asociación de Padres y Maestros (PTSA)

Impulsores atléticos

Consejo del sitio

Impulsores de las artes visuales y escénicas

District Volunteer Opportunities

## Como Llegar a la escuela

---

El tráfico y el estacionamiento se ven muy afectados en nuestra escuela. Se anima a los estudiantes a caminar y andar en bicicleta a la escuela tanto como sea posible para evitar el tráfico y llegar a la escuela a tiempo. Para la seguridad de nuestros estudiantes, es esencial que los padres no dejen ni recojan a sus estudiantes en el estacionamiento de la escuela.

### Dejar/Recoger

Este [documento](#) describe los procedimientos para las familias que dejan o recogen a los estudiantes.

### Ciclismo

La Ciudad de Los Altos proporciona estas rutas [sugeridas](#) a la escuela en un mapa. La ciudad de Mountain View ofrece estas rutas [sugeridas](#) a la escuela. La ley de California exige el uso de cascos de bicicleta para personas menores de 18 años.

Los portabicicletas están ubicados en varios lugares del campus. Por favor, bloquee su bicicleta con su propio candado en uno de los portabicicletas. Los estudiantes pueden solicitar un candado para bicicletas si aún no lo tienen. Se retirarán las bicicletas amarradas a árboles o postes. Por favor no deje bicicletas en el campus durante la noche, incluso si están cerradas con llave. LAHS no se hace responsable por robo o daño a las bicicletas.

### **Autobús**

LAHS cuenta con autobuses de la Autoridad de Transporte del Valle. Para obtener más información sobre los lugares exactos de embarque o ayuda con la planificación del viaje, visite [www.vta.org](http://www.vta.org).

Todos los autobuses de VTA están equipados con portabicicletas en la parte delantera para que los estudiantes puedan combinar andar en bicicleta y viajar en autobús para ir y volver de la escuela. Puede encontrar información útil sobre ciclismo en <http://www.vta.org/getting-around/bicycle-ped>.

El costo del autobús para jóvenes (de 5 a 18 años) es de \$1.25 por viaje o \$35 por un pase mensual. Los pases mensuales están disponibles con una tarjeta Youth Clipper recargable que se puede solicitar de forma gratuita en [www.clippercard.com](http://www.clippercard.com).

### **Pases de Autobús**

MVLA ofrece un pase de autobús gratuito para el sistema de transporte público. Cualquier estudiante que tenga preguntas sobre el programa, o que necesite un pase de autobús, puede acudir con la Sra. Brownson en la oficina de finanzas.

### **Permisos de Estacionamiento para Estudiantes**

Para obtener información sobre los permisos de estacionamiento para estudiantes, consulte la sección de [Permisos de Estacionamiento](#) de este manual.

## **Esfuerzos de sostenibilidad en LAHS**

---

LAHS se enorgullece de haber sido reconocida dos veces como una escuela Green Ribbon por el Estado de California y por el Departamento de Educación de los Estados Unidos.

Estos prestigiosos reconocimientos reflejan los cambios sistémicos implementados a lo largo de varios años con el apoyo y la participación del club estudiantil *Green Team*, el Comité de Sustentabilidad del PTSA, la administración de LAHS y del Distrito, el personal de mantenimiento e instalaciones de LAHS, y la Mesa Directiva de MVLA.

En colaboración con LAHS, las familias pueden ayudar a reducir nuestro impacto ambiental y apoyar una comunidad más saludable. Esto incluye evitar el uso de artículos desechables, respetar nuestro compromiso de mantener un campus libre de globos, reducir los viajes en automóvil cuando sea posible, usar recipientes reutilizables e incorporar la sostenibilidad en nuestras acciones cotidianas. Incluso pequeños cambios, como empacar un almuerzo sin desperdicios o elegir medios de transporte activos, pueden hacer una gran diferencia.

## **Objetos perdidos y encontrados**

---

El área de objetos perdidos está ubicada en la oficina principal del edificio de servicios estudiantiles. Los miembros de la comunidad que hayan encontrado un artículo deben llevarlo al secretaria de asistencia lo antes posible.

# ACADÉMICO

## Catálogo de cursos

---

El catálogo de cursos sirve como recurso para estudiantes y familias que buscan información detallada sobre las clases ofrecidas en Los Altos High School. Él presenta breves descripciones de los cursos e información sobre la cantidad de créditos otorgados, los requisitos cumplidos y más. Puede encontrar el catálogo de cursos del año actual. [\[aquí\]](#).

Se pueden encontrar hojas de información del curso que contienen información más detallada sobre los cursos [aquí](#).

## Calificaciones y evaluación del rendimiento estudiantil

---

Las calificaciones desempeñan un papel crucial en el proceso de instrucción al brindarles a los estudiantes y a sus padres/tutores información sobre el desempeño de un estudiante en relación con los puntos de referencia académicos establecidos. Son herramientas esenciales para identificar áreas en las que un estudiante sobresale, así como áreas que requieren mayor atención o mejora.

La Junta Directiva sostiene la opinión de que los estudiantes merecen recibir calificaciones que reflejen genuinamente su dominio del contenido y los puntos de referencia de desempeño. Es imperativo que estén libres de prejuicios basados en el comportamiento del estudiante, características personales u otros factores no académicos.

Además, la Junta Directiva enfatiza que las políticas y prácticas de calificación deben estar orientadas a fomentar la pasión por el aprendizaje. El objetivo final debe ser minimizar los casos de fracaso académico y promover continuamente la mejora del rendimiento académico de todos los estudiantes.

[Tipos de Calificaciones Otorgadas](#)

[Determinación de Calificaciones](#)

[Ausencias y Calificaciones](#)

[Calificaciones para Clases Repetidas](#)

[Avisos de Riesgo de Reprobación](#)

[Frecuencia de los Reportes de Calificaciones](#)

[Requisito para Participar en Deportes](#)

[Cuadro de Honor](#)

[Reprogramación de Exámenes Finales](#)

### Tipos de calificaciones otorgadas

Las calificaciones reportadas siguen un sistema de calificación estándar: A, B, C, D, F.

En algunos casos, se podrán asignar las siguientes calificaciones:

P (Aprobado-crédito otorgado) F (Reprobado – no se otorga crédito) INC (Incompleto – Aún no se otorga crédito)

Las calificaciones de "incompleto" se asignan generalmente cuando un evento inesperado impide que un estudiante entregue la evidencia requerida de aprendizaje, como completar una evaluación final o suficiente trabajo del curso. Los incompletos se otorgan a discreción del maestro y deben resolverse dentro de las primeras seis semanas del semestre siguiente. Una vez que el trabajo pendiente sea entregado, la calificación "INC" será reemplazada por una calificación con letra, y se otorgarán créditos, siempre y cuando el estudiante apruebe la clase. Si el incompleto no se completa dentro de las seis semanas, se convertirá en una "F" y no se otorgarán créditos. Para los cursos requeridos para la graduación, el estudiante deberá volver a tomar la clase si el incompleto no se resuelve a tiempo.

Los estudiantes que participen en deportes recibirán un Crédito (CR)/No Crédito (NC).



## **Determinación de Calificaciones**

El Código de Educación 49066, la calificación asignada por un maestro se considera final y no puede ser modificada por la Mesa Directiva ni por el Superintendente, a menos que exista evidencia de un error administrativo o mecánico, fraude, mala fe o incompetencia. Incluso en estos casos, se debe dar al maestro la oportunidad, cuando sea posible, de explicar la base de la calificación y de participar en cualquier conversación relacionada con un posible cambio.

## **Ausencias y Calificaciones**

Después de una ausencia, los estudiantes deben comunicarse con sus maestros para recuperar cualquier trabajo que hayan perdido.

Según el Código de Educación 48205(b) y la Política de la Mesa Directiva 6154, los estudiantes con ausencias justificadas o suspensiones deben tener la oportunidad de completar todas las tareas y exámenes que razonablemente se puedan proporcionar. Al completar el trabajo de manera satisfactoria, los estudiantes recibirán el crédito completo dentro de un plazo razonable.

Para asegurarse de que las ausencias sean justificadas, los padres o tutores deben notificar a la oficina de asistencia por teléfono o correo electrónico dentro de las 48 horas. Consulte la sección de asistencia para obtener instrucciones sobre cómo reportar una ausencia.

## **Calificaciones de las clases tomadas más de una vez**

Un estudiante puede repetir un curso para mejorar una calificación de D o F, ya sea durante la escuela de verano o en un semestre futuro, si hay espacio disponible. Tanto la calificación original como la repetida aparecerán en el expediente académico, pero el crédito solo se otorgará una vez.

- Si el curso repetido es equivalente y se toma dentro del distrito MVLA (por ejemplo, en la escuela de verano o en el campus durante el año escolar): la calificación original de F permanecerá en el expediente académico, pero no se incluirá en el cálculo del GPA (promedio de calificaciones). La calificación más alta será la que se utilice para el cálculo del GPA.
- Si el curso repetido no es equivalente (por ejemplo, reprobar Álgebra II Honors y retomar Álgebra II College Prep): la calificación original de F permanecerá en el expediente académico y se incluirá en el cálculo del GPA. La calificación del curso repetido también se incluirá en el GPA.
- Si el mismo curso repetido se toma fuera del distrito MVLA (por ejemplo, en una escuela privada o a través de un programa en línea, con aprobación previa): ambas calificaciones permanecerán en el expediente académico y se incluirán en el cálculo del GPA (promedio de calificaciones). Los cursos de transferencia no pueden reemplazar calificaciones obtenidas en MVLA, excepto en el caso de cursos tomados en colegios o universidades acreditadas.

Solo los cursos en los que el estudiante haya recibido una D o F pueden repetirse para mejorar el GPA.

## **En peligro de fallar el avisos**

Los maestros deben notificar a los padres siempre que les resulte evidente que un estudiante está en peligro de reprobar un curso. Esta advertencia se da en el informe de progreso.

Solo se puede asignar una calificación reprobatoria si el padre/tutor fue notificado con suficiente tiempo restante en el período de calificación para permitir que se lleve a cabo la corrección.

## **Frecuencia de informes de calificaciones**

Los estudiantes reciben actualizaciones de progreso cada cuatro semanas. Las calificaciones se emiten dos veces por semestre (al trimestre y al final del semestre). Las calificaciones trimestrales no se publican en los expedientes académicos y no forman parte del registro permanente del estudiante. Sin embargo, las calificaciones trimestrales se utilizan para determinar la elegibilidad para los deportes. Las boletas de calificaciones con las calificaciones del semestre se publican en Aeries al final del semestre de otoño y

primavera. Los informes de calificaciones y las calificaciones semestrales se enviarán por correo a casa si así lo solicitó el padre/tutor como parte del proceso de verificación de datos al comienzo del año. Padres/tutores, si no solicitaron informes de calificaciones enviados por correo y ahora desean cambiar eso, envíen un correo electrónico a nuestro registrador escolar: elena.baquero@mvla.net.

## Requisitos para Participar en Deportes

Para ser elegible para participar en deportes, los estudiantes deben:

- Haber obtenido al menos un promedio de calificaciones de 2.0 en el trimestre/semestre anterior.
- Haber completado 20 unidades de crédito en el periodo de calificación anterior (para estudiantes que regresan).
- Estar inscritos actualmente en un mínimo de cinco clases.
- Estar aprobando al menos cuatro de las cinco clases.
- No tener más de 2 F's en el periodo de calificación.

*Nota: Los estudiantes transferidos deben completar el registro deportivo y luego comunicarse con la Directora de Atletismo (Michelle.Noeth@mvla.net) para obtener más información.*

*Nota sobre la Libertad Condicional en Atletismo:*

*De acuerdo con el Código de Educación 35160.5, el Superintendente o su designado puede otorgar un periodo de libertad condicional de hasta un semestre a los estudiantes que no cumplen con los requisitos académicos para participar en deportes. Durante este periodo, los estudiantes pueden participar en actividades deportivas, pero deben cumplir con los estándares académicos requeridos al finalizar el periodo de libertad condicional para continuar siendo elegibles.*

## Cuadro de honor

Todos los cursos se contarán para calcular la elegibilidad para el cuadro de honor. Cualquier calificación que no sea A, B, C eliminará la elegibilidad por el papel de honor. Los tres niveles de honores se determinan según los siguientes criterios:

- a. Cuadro de Honor: Al menos 3.0 GPA para el periodo de calificaciones sin calificación menor a "C"
- b. Honores: Al menos (4) "A" y ninguna calificación inferior a "B"
- c. Altos Honores: Al menos (5) "A" y ninguna calificación inferior a "B"

## Reprogramación final Exámenes

Los exámenes finales se realizan en días específicos. La escuela entiende que suceden eventos que podrían causar que los estudiantes falten a la escuela el día del examen final. Si la ausencia es justificada (consulte la sección sobre Asistencia), las evaluaciones pueden reprogramarse. En esos casos, los estudiantes recibirán un Incompleto hasta que se haya tomado la evaluación o el estudiante haya satisfecho los requisitos establecidos por el maestro.

La reprogramación de uno o más exámenes finales se maneja entre el estudiante y el maestro y se realiza en un momento mutuamente conveniente. Puede ser disruptivo para los estudiantes tener que reprogramar múltiples exámenes, por lo que la escuela recomienda encarecidamente a los estudiantes que realicen todas las pruebas en el momento en que se llevan a cabo.

## Tarea

---

La tarea se define como las actividades de aprendizaje asignadas en las que los estudiantes trabajan fuera del aula. Por lo general, se divide en una de tres categorías: práctica, preparación o extensión. La tarea debe estar directamente relacionada con la instrucción en el aula y debe apoyar una profundización de la comprensión y las habilidades de los estudiantes.

MVLA reconoce el valor de las tareas para ayudar a los estudiantes a lograr el éxito académico. Además, MVLA reconoce el valor de las actividades extracurriculares y comprende que el tiempo no estructurado y el sueño adecuado son factores críticos para la salud mental de los estudiantes y su éxito en la escuela. La responsabilidad de los estudiantes, profesores y padres es encontrar un equilibrio adecuado entre las muchas

demandas en competencia sobre el tiempo de los estudiantes, haciendo malabarismos con las actividades fuera de clase y lo académico, mientras se ayuda a los estudiantes a manejar el estrés.

La cantidad de tarea asignada varía según el tipo y nivel de clases, por ejemplo; Las clases AP/Honores requieren más tarea que las clases de preparación universitaria de noveno grado, por ejemplo. Los estudiantes y sus padres/tutores tienen un papel en apoyar el éxito académico de los estudiantes:

**Expectativas de los estudiantes:**

1. La tarea debe completarse a tiempo.
2. En la medida de lo posible, la tarea debe completarse en lugares y horarios que permitan un trabajo concentrado y productivo. El acceso a las redes sociales, a menos que sea necesario para completar la tarea, debe ser limitado.
3. Se anima a los estudiantes a defenderse a sí mismos y a comunicarse con los maestros para obtener ayuda adicional.
4. Se espera que los estudiantes aprovechen los servicios proporcionados en el centro de tutoría y busquen ayuda de sus compañeros, padres y/u otros miembros de la comunidad.
5. Los estudiantes deben comunicarse con los maestros si tienen dificultades para completar la tarea asignada o si necesitan una aclaración sobre la tarea.

**Expectativas de los padres:**

1. Supervisar el progreso educativo de los estudiantes y la finalización de las tareas según sea necesario.
2. Alentar a los estudiantes a completar su trabajo fuera del aula, limite el acceso a las redes sociales durante el tiempo de tarea y asegúrese de que los estudiantes completen la tarea en un entorno con la menor cantidad de distracciones posible.
3. Ayudar a equilibrar las opciones sobre actividades extracurriculares y la selección de cursos adecuados.
4. Abogar en nombre de sus estudiantes y fomentar la autodefensa de los estudiantes.

**Tarea los fines de semana**

Los maestros pueden asignar tareas un viernes que vencen el lunes siguiente. La tarea asignada no podrá exceder la cantidad promedio diaria asignada en otros días de la semana.

**Tarea-Períodos libres**

MVLA ha designado ciertos fines de semana como libres de tarea (BP 6154). Son los siguientes:

- Vacaciones del trimestre de octubre
- Fin de semana de regreso a casa (si es diferente al receso de octubre)
- Feriado de Día de Gracias
- vacaciones de diciembre
- vacaciones de febrero
- Vacaciones del trimestre de marzo
- vacaciones de abril
- Fin de semana del Día de los Caídos

No se requerirá que los estudiantes completen el trabajo escolar en los horarios designados y no se realizarán exámenes los lunes después del fin de semana sin tarea. Los estudiantes pueden optar por utilizar los fines de semana para revisión voluntaria, repaso, enriquecimiento o finalización de tareas de recuperación. Nota: Las clases AP pueden requerir tarea durante las vacaciones de abril, en preparación para los próximos exámenes AP.

**Trabajo y evaluaciones de fin de semestre**

Durante las semanas de exámenes finales (véase el [Calendario Distrital](#)), no se introducirán nuevas tareas ni materiales.

Se puede esperar que los estudiantes completen trabajos de recuperación o revisen actividades destinadas a ayudarlos a prepararse para los exámenes finales.

Los estudiantes no serán retirados de clase para actividades extracurriculares o cocurriculares y no habrá actividades escolares nocturnas, excepto sesiones de revisión opcionales.

## Tareas de verano

A los estudiantes no se les asignan tareas para los cursos del próximo año escolar.

El Distrito recomienda encarecidamente a los estudiantes que realicen lecturas de verano y otras actividades para disfrutar y enriquecerse.

## Consejería Escolar

---

### Propósito y Filosofía del Departamento de Consejería

Hay siete consejeros escolares en Los Altos High School. Por lo general, los estudiantes son asignados al mismo consejero escolar durante los cuatro años, lo que les permite a los estudiantes y a los consejeros desarrollar una relación para apoyar su desarrollo académico, profesional y social.

Los consejeros ayudan a los estudiantes con la planificación de la escuela secundaria y posterior a la escuela secundaria en entornos individuales y en grupos pequeños. Además, todos los estudiantes se reunirán con sus consejeros escolares durante sus años de primer, segundo, tercer y cuarto año. Los temas de estas citas incluyen: progreso hacia la graduación, selección de cursos, revisión del plan de 4 años, requisitos de ingreso a la universidad, exámenes de la escuela secundaria y la universidad, planificación posterior a la escuela secundaria, oportunidades de verano y cualquier otra pregunta que surja.

En colaboración con el College & Career Center, los consejeros escolares también presentan varios programas nocturnos diferentes a las familias cada año. Estos programas informan a los estudiantes y a los padres/tutores sobre la selección de cursos, el proceso de búsqueda de universidades, el proceso de solicitud y la ayuda financiera.

#### Cómo reunirse con su consejero:

Visitas sin cita previa: Los consejeros generalmente están disponibles durante el horario escolar normal. Si los estudiantes tienen preguntas o inquietudes, pueden pasar por la Oficina de Consejería fuera del horario de clase para hablar con su consejero.

Por Cita: Si se requiere más tiempo, los estudiantes o los padres pueden comunicarse con la secretaria de consejería al 650-960-8811 ext. 2034 o por correo electrónico a [maria.valladao@mvla.net](mailto:maria.valladao@mvla.net) para concertar una cita.

## Requisitos de Graduación y Admisión Universitaria

### Requisitos para la Graduación

Para poder participar en las actividades de graduación, incluyendo la ceremonia de graduación de la escuela, los estudiantes deben haber completado con éxito 220 unidades de crédito requeridas para graduarse y haber cumplido con éxito todos los requisitos por materia. Los estudiantes que hayan terminado el último semestre de su último año en Los Altos High School, Middle College o Moffett Independent Study son elegibles para recibir un diploma de Los Altos High School y participar en la ceremonia de graduación de la escuela.

La tabla en la siguiente página presenta los requisitos para obtener un diploma de escuela secundaria en Los Altos High School, así como los requisitos de ingreso para los sistemas de la Universidad de California (UC) y la Universidad Estatal de California (CSU). Los estudiantes deben trabajar con su consejero escolar para determinar qué cursos tomar y cuándo, con el fin de alcanzar sus metas individuales.

Para estar considerados en camino hacia la graduación, los estudiantes deben haber completado:

- 55 créditos al final de su primer año (9.º grado)
- 110 créditos al final de su segundo año (10.º grado)
- 165 créditos al final de su tercer año (11.º grado)

# REQUISITOS PARA LA GRADUACIÓN DE LA PREPARATORIA Y ADMISIÓN A LA UNIVERSIDAD

Distrito Escolar Unificado de Preparatorias MVLA		Universidad de California		Universidad Estatal de California	
Requisitos para la graduación					
Inglés	40 créditos	Inglés	4 años	Inglés	4 años
Ciencias Sociales	40 créditos	Historia	2 años	Historia	2 años
Estudios Étnicos	10 créditos	Historia Mundial	1 año	Estudios Étnicos	1 año
Estudios del Mundial/Global	10 créditos	Historia de EE.UU.	1 año	Historia de EE.UU.	1 año
Historia de EE.UU.	10 créditos	Matemáticas (Se recomienda 4 años.)	3 años	Matemáticas (Se recomienda 4 años.)	3 años
Cívica	5 créditos	Álgebra I Geometría Álgebra II	1 año 1 año 1 año	Álgebra I Geometría Álgebra II	1 año 1 año 1 año
Economía	5 créditos	Ciencias de laboratorio	2 años	Ciencias de laboratorio	2 años
Matemáticas (Algebra I req.)	20 créditos	2 de 3 disciplinas: Biología, Química o Física (se recomiendan 3 años)		Biología y otros cursos de ciencias de preparación para la universidad (Química, Física, Ciencias Ambientales AP o Forense)	
Ciencias	20 créditos				
Debe incluir 10 créditos de una ciencia física y 10 créditos de una ciencia de la vida		Idiomas del Mundo	2 años	Idiomas del Mundo	2 años
Idiomas del Mundo/Bellas Artes/Artes Prácticas	20 créditos	Debe estar en el mismo idioma. (Se recomiendan 3 años)		Debe estar en el mismo idioma. (Se recomiendan 3 años)	
20 créditos en un área o cualquier combinación en las 3 áreas		Artes visuales y escénicas	1 año	Artes visuales y escénicas	1 año
Educación física	20 créditos	Optativas	1 año	Optativas	1 año
-Todos los estudiantes de noveno grado estarán inscritos en educación física durante todo el año. -Consulte el catálogo de cursos o BP6142.7 para las opciones después del 9 º grado para completar los requisitos.		Una unidad ( dos semestres), además de las requeridas anteriormente, elegida entre las siguientes áreas: artes visuales y escénicas, estudios sociales, inglés, matemáticas avanzadas, ciencias de laboratorio, ingeniería/tecnología informática e idioma distinto del inglés.  (Un tercer año en el idioma utilizado para el requisito de idioma mundial o dos años de otro idioma).		One unit ( two semesters), in addition to those required above, chosen from the following areas: visual & performing arts, social studies, English, advanced math, lab science, computer eng/ tech, and language other than English.  (A third year in the language used for the world language requirement or two years of another language).	
Educación de Salud	5 créditos				
Optativas	55 créditos				
TOTAL 220 créditos					



### Obtener créditos de escuela secundaria en entornos no tradicionales

Los Altos High School aceptará créditos obtenidos en escuelas privadas, instituciones de educación superior u otros programas privados. Estos créditos se reflejarán en el expediente académico de Mountain View Los Altos como créditos de "transferencia". Por lo general, 15 horas de trabajo verificado equivalen a una unidad de crédito, con un máximo de 5 unidades de crédito por semestre por clase.

Los estudiantes deben obtener aprobación previa de su consejero para todos los cursos tomados fuera de la escuela. Las clases tomadas antes del 9.º grado no otorgan créditos para la graduación. Es responsabilidad del estudiante proporcionar a la escuela un expediente académico oficial como base para recibir créditos hacia la graduación. Un estudiante no puede contar más de 40 créditos completados en un entorno no tradicional para la graduación.

Por favor visite el siguiente sitio web para acceder al formulario de cursos fuera del distrito:

<https://www.mvls.net/Departments/Educational-Services/Out-Of-District-Coursework/index.html>

### Informes de GPA y rango de clase en transcripciones

Los expedientes académicos oficiales emitidos a colegios y universidades no muestran el rango de clase. Las transcripciones muestran 6 GPA diferentes: (3) basado en GPA ponderado y (3) basado en GPA no ponderado. Dado que ya no proporcionamos clasificación de clase, los perfiles universitarios incluirán una tabla de distribución de GPA anual para ayudarlos a interpretar el desempeño de los estudiantes en relación con sus compañeros de clase. *Vea el ejemplo a continuación:*

Ejemplo de tabla de distribución de GPA

GPA no ponderado				GPA ponderado			
GPA	# de estudiantes		# de estudiantes		# de estudiantes		# de estudiantes
4.51-5.00	0	3.51-3.75: 92	92	4.51-5.00	36	3.51-3.75:	40
4.26-4.50	0	3.01-3.50: 130	130	4.26-4.50:	70	3.01-3.50:	90
4.01-4.25: 0	0	2.51-3.00: 96	96	4.01-4.25:	69	2.51-3.00: 85	85
3.76-4.00: 137	137	2.5-abajo: 55	55	3.76-4.00:	74	2.5-abajo:	46

## Agregar/eliminar clases

La escuela apoya a los estudiantes en la toma de decisiones informadas sobre los cursos en los que se inscriben, asegurando que los estudiantes se desafíen adecuadamente, exploren nuevos e intereses existentes, y avancen hacia los requisitos de graduación. Las familias tienen la oportunidad de revisar el horario de cursos de sus hijos en la primavera y deben contactar al consejero de su estudiante durante el período de cambio/edición de cursos con preguntas o para realizar cambios. Los estudiantes deben esperar mantener el horario que crearon para el próximo año escolar, ya que los cambios a menudo no son posibles debido a restricciones de espacio en otras clases. Bajo circunstancias especiales, los estudiantes pueden cambiar su horario en el otoño, pero esto no es una garantía. Los estudiantes deben contactar a su consejero con preguntas sobre el horario. Si los estudiantes tienen un error en su horario, este se cambiará para corregir el error.

#### Eliminarse/Retirarse de un Curso

Dentro de las primeras seis (6) semanas del año escolar:

Los estudiantes pueden eliminar un curso sin que se registre ningún cambio en su expediente permanente si están inscritos en el número requerido de cursos.

Después de las primeras seis (6) semanas del año escolar, pero antes de la primera evaluación final del semestre:

Un estudiante que se retire de un curso recibirá una W (retirado) en su expediente permanente.

## Integridad Académica y Directrices para el Uso de Herramientas de IA

La honestidad académica y la integridad personal son la piedra angular de los valores de nuestra escuela y componentes fundamentales de la educación y el desarrollo del carácter de un estudiante. Creemos que el aprendizaje surge de esfuerzos académicos honestos.

La deshonestidad académica se refiere a cometer o contribuir a actos deshonestos por parte de estudiantes que participan en clases y actividades académicas relacionadas. Los Altos High School considera la deshonestidad académica una ofensa grave, independientemente de si se cometió intencionalmente o no. La siguiente sección tiene como objetivo ayudar a los estudiantes a comprender cómo se ve la deshonestidad académica, cuál es la responsabilidad de cada miembro de la comunidad y cómo se abordan los casos de mala conducta académica.

[Formas de deshonestidad académica](#)

[El papel de profesores y estudiantes en la promoción de la integridad académica](#)

[Categorías de violaciones de la integridad académica](#)

[Consecuencias](#)

[Políticas específicas del equipo del curso](#)

[Uso de Herramientas de IA en MVLA](#)

## **A. Formas de deshonestidad académica**

La deshonestidad académica puede adoptar muchas formas. En términos generales, se clasifican en las siguientes categorías:

### **1. Hacer trampa y facilitar las trampas**

- Posesión, distribución y/o uso de materiales o tecnología con el fin de hacer trampa o facilitar el engaño.
- Coaccionar o intentar coaccionar a un compañero de clase para facilitar que haga trampa.
- Utilizar recursos y materiales prohibidos por el profesor.
- Colaboración en trabajos de curso que violen las instrucciones establecidas.
- Tergiversar las contribuciones a proyectos grupales.

### **2. Plagiarismo**

El plagiarismo es un tipo de trampa en el que alguien adopta las ideas, palabras, diseño, arte, música, etc. de otra persona como propias sin reconocer la fuente o, cuando sea necesario, obtener el permiso del autor. Por ejemplo, copiar y pegar material de un sitio web en su propio documento sin la cita adecuada se considera plagio. El plagio también incluye el uso no reconocido de materiales preparados por otra persona/entidad dedicada a la venta de trabajos finales u otros materiales académicos.

### **3. Fraude (falsificación e invención)**

Hacerse pasar por uno mismo o permitir que otros lo hagan en entornos académicos, como firmar la asistencia de un estudiante ausente o hacer que otra persona complete tareas o exámenes en un curso en línea.

## **B. El papel de profesores y estudiantes en la promoción de la integridad académica**

Los maestros tienen la responsabilidad de educar a los estudiantes sobre temas de integridad académica para promoverla. Explicarán a los estudiantes cuándo la colaboración es apropiada y cuándo no en tareas específicas completadas dentro y fuera de clase. También explicarán a los estudiantes qué constituye plagio y cómo deben utilizar y citar adecuadamente fuentes primarias y secundarias.

Los estudiantes son responsables del plagio, intencional o no. Por lo tanto, son responsables de comunicarse con sus instructores antes de la fecha límite de las asignaciones para resolver de manera proactiva cualquier pregunta que puedan tener.

Se anima a todos los miembros de la comunidad a denunciar sospechas de violaciones de integridad académica.

## **C. Categorías de violaciones de la integridad académica**

Todos los tipos de deshonestidad académica son graves. A los efectos de evaluar la gravedad de un caso de deshonestidad académica y documentar, las violaciones de la integridad académica se dividen en tres categorías:

**Las infracciones de categoría A incluyen, entre otras:**

- Copiar cualquier tarea menor, como una tarea de una noche (sin incluir exámenes ni cuestionarios) asignada para realizar de forma independiente. Si no está claro qué estudiante hizo el trabajo original y cuál copió el trabajo, ambos son responsables de la infracción de Categoría A.
- Colaborar en una tarea menor de manera inconsistente con las expectativas de la tarea para trabajo individual o colaboración.
- Compartir el trabajo de una tarea menor con otro estudiante con la expectativa razonable de que el otro estudiante pueda copiar o plagiar ese trabajo.

**Las infracciones de categoría B incluyen, entre otras:**

- Colaborar en una tarea importante, como una tarea que requiera varios días para completarse, de una manera inconsistente con las expectativas de la tarea para trabajo individual o colaborativo.
- Presentar trabajos plagiados (que no sean copiar una tarea menor como se define en la Categoría A). En el caso de trabajos plagiados entre estudiantes, si no está claro qué estudiante hizo el trabajo original y qué estudiante plagió el trabajo, ambos estudiantes son responsables por la infracción de Categoría B.
- Compartir trabajo con otro estudiante con la expectativa razonable de que el otro estudiante pueda plagiar o copiar ese trabajo.
- Mirar el trabajo o el trabajo de otro estudiante durante un examen, prueba o prueba.
- Hablar o comunicarse con otro estudiante durante un examen, prueba o cuestionario.
- Usar cualquier material o dispositivo no autorizado durante un examen, prueba o prueba, como una calculadora, un dispositivo digital o notas escritas.
- Dar o recibir información de exámenes a o de estudiantes en otros periodos del mismo maestro o del mismo curso o de años escolares anteriores si esa información le da al destinatario una ventaja en la situación del examen.
- Alterar una prueba, prueba o tarea devuelta con el propósito de engañar al maestro sobre el desempeño del estudiante en esa tarea.
- Una segunda infracción de Categoría A.

**Las infracciones de categoría C incluyen, entre otras:**

- Robar o fotografiar exámenes, proyectos o tareas.
- Modificación de calificaciones en una base de datos informática o en un libro de calificaciones.

**D. Consecuencias**

Las consecuencias por todas las violaciones de la Integridad Académica pueden incluir:

- Una notación "V" en el libro de calificaciones de Aeries para la tarea. La notación "V" denota una violación de la integridad académica y otorga al estudiante cero crédito por la tarea.
- La infracción se registra en el expediente disciplinario del estudiante.
- Notificación de la infracción a la familia del estudiante.

Además, se aplican las siguientes consecuencias según la categoría de la infracción:

<b><i>Categoría A Consecuencias</i></b>	<b><i>Categoría B Consecuencias</i></b>	<b><i>Categoría C Consecuencias</i></b>
<i>El administrador o maestro se reúne con el estudiante para</i>	<i>Además de las consecuencias de la Categoría A:  El estudiante deja de ser elegible dentro del mismo año de la</i>	<i>Además de las consecuencias de la categoría B,  El administrador se reúne con el estudiante y los padres/tutores</i>

<i>revisar la Política de Integridad Académica.</i>	<i>infracción para la Sociedad Nacional de Honores o cualquier otro honor académico o escolar ofrecido por cualquier escuela o programa del Distrito MVLA.</i>	<i>para determinar consecuencias adicionales que pueden incluir suspensión, libertad condicional social u otras consecuencias.</i>
---	--	--

### **E. Políticas específicas del equipo del curso**

La Preparatoria Los Altos mantiene expectativas consistentes en todo el campus con respecto a la integridad académica. Aunque el enfoque general sobre la honestidad académica se comparte en toda la escuela, cada departamento académico tiene sus propias políticas relacionadas con las consecuencias y la asignación de créditos en caso de una violación. Estas políticas departamentales se aplican de manera uniforme a todos los estudiantes inscritos en un curso determinado, sin importar el maestro o el periodo de clase.

Las pautas específicas del curso, como si un estudiante puede volver a tomar un examen o rehacer una tarea, se detallan en las Hojas de Información del Curso (CIS), que se pueden encontrar [aquí](#). Se espera que los estudiantes revisen cuidadosamente el CIS correspondiente a cada una de sus clases.

*Si un estudiante no está seguro de si una acción en particular podría violar la política de integridad académica de su curso, debe hablar con su maestro antes de entregar la tarea.*

### **F. Uso de Herramientas de IA en MVLA**

Las herramientas de Inteligencia Artificial (IA), como ChatGPT, Grammarly y Google Gemini, se están volviendo cada vez más comunes en la educación y en la vida cotidiana. En MVLA, creemos que la IA puede apoyar el aprendizaje estudiantil cuando se usa de manera responsable, ética y con la guía del maestro.

Nuestra Guía de IA de MVLA describe cómo deben usar las herramientas de IA los estudiantes, maestros y personal, de manera que se proteja la integridad académica, la privacidad y la seguridad. Los puntos clave incluyen:

- La IA es una herramienta, no un atajo. Debes usar la IA para ayudarte a pensar. Entregar trabajo generado por IA como si fuera tuyo se considera plagio.
- Sigue las indicaciones del maestro. Cada maestro puede tener reglas diferentes sobre cuándo y cómo se puede usar la IA en el trabajo de clase.
- Protege la información personal. Nunca ingreses tu nombre, número de identificación u otra información personal, ni la de otra persona, en herramientas públicas de IA.
- Sé transparente. Si usas IA para ayudarte con una tarea (como sugerencias gramaticales), es posible que tengas que mencionarlo. Pregunta a tu maestro qué se requiere.

La Guía completa de IA de MVLA está disponible [aquí](#).

## Cursos de Honores y AP

---

No se necesitan requisitos previos ni recomendaciones para inscribirse en clases de Honores y Colocación Avanzada. Las decisiones de clase deben tomarse consultando con el consejero académico del estudiante y después de considerar su nivel de interés en el tema y la disponibilidad durante la semana.

## Escuela de Verano

---

el distrito escuela de Verano El programa está diseñado para estudiantes que tienen deficiencia de créditos, han reprobado una clase requerida para graduarse o para la admisión a la universidad, obtuvieron una D o requieren recuperación para cumplir con los estándares de salida de la escuela secundaria.

No se ofrecen cursos para avanzar a través del programa de escuela de verano del distrito.

Los estudiantes serán registrados automáticamente para la escuela de verano si es necesario.



# PÓLIZAS

## Asistencia

---

[Deber de reportar ausencias](#)

[Tipos de ausencia](#)

[Tardanzas](#)

[Salir del campus durante el día](#)

[Asistencia y atletismo](#)

### Deber de reportar ausencias

Se requiere que los padres llamen al (650-941-2761) o envíen un correo electrónico a la oficina de asistencia el día que su estudiante esté ausente.

Los mensajes se pueden dejar las 24 horas del día.

Cuando los padres no llaman dentro de los 2 días escolares, las ausencias se cuentan como no justificadas.

Las ausencias deben reportarse diariamente. Esto se puede hacer llamando a los números a continuación:

**Línea de asistencia 24 horas:** 650-941-2761 (Inglés)  
650-353-9965 (Español)

**Correo electrónico:** lahs.attendance@mvla.net – Solo se aceptarán correos electrónicos enviados desde una dirección de padre/madre/tutor registrada en el sistema.

**Oficina de Asistencia:** 650-960-8811 x2024

Si se sabe que un estudiante estará ausente por un período prolongado (2+ semanas), los padres/tutores deben contactar al subdirector de su estudiante.

Fabian Morales Medina – Clase of 2029  
Derek Miyahara – Clase of 2028  
Kristin Castillo – Clase of 2027  
Nicolas Betancur – Clase of 2026

### Tipos de ausencia

**Ausencias Justificadas** – Ausencias debido a enfermedad, citas médicas, celebraciones religiosas, fallecimiento de un familiar cercano, deber de jurado y actividades organizadas por la escuela.

**Otras Ausencias** – Varias actividades pueden calificar como "Otras" ausencias, incluyendo: retiros religiosos, observaciones religiosas, comparecencias en la corte, visitas a universidades, participación en eventos cívicos o políticos, otras ausencias preaprobadas (por ejemplo, un viaje relacionado con deportes competitivos), etc. Para una lista completa, consulte el Código de Educación 48205.

**Ausencias Injustificadas** – Ausencias por cualquier motivo que no esté incluido en las categorías anteriores, como vacaciones familiares o salir del campus sin la aprobación de los padres. Queda a criterio del maestro permitir o no la recuperación de tareas y exámenes perdidos debido a ausencias injustificadas. Llegar más de 30 minutos tarde a una clase también se considera una ausencia injustificada.

## **Tardanzas**

La importancia de llegar a clase a tiempo no puede subestimarse. Incluso los retrasos menores pueden tener un impacto significativo en la educación del estudiante, ya que se pierde instrucción valiosa, se interrumpe el flujo de la lección y puede afectar el ambiente de aprendizaje para los demás.

En LAHS, consideramos la puntualidad como una habilidad fundamental que apoya el éxito académico y desarrolla hábitos que van más allá del aula. Llegar a tiempo demuestra respeto hacia los maestros, compañeros y el proceso de aprendizaje. También garantiza que el estudiante participe completamente desde el inicio de la clase.

Un estudiante se marca como tarde si llega a clase incluso un minuto después del timbre. Los maestros registran las tardanzas, y los estudiantes que acumulen 10 tardanzas en cualquiera de sus clases recibirán una detención durante el almuerzo. El objetivo de esta medida no es castigar, sino reforzar la importancia de la asistencia constante y ofrecer una oportunidad para que los estudiantes reflexionen sobre sus rutinas.

Cuando las llegadas tarde se vuelven un patrón, la escuela se comunicará con la familia para colaborar en la búsqueda de soluciones.

## **Estudiantes que salen del campus durante el día**

Los estudiantes que deban salir del campus durante el día para asistir a citas deben registrarse en la oficina de asistencia. Los padres deben llamar o ir a la oficina de asistencia antes de tiempo para excusar estas salidas tempranas. Si un estudiante falta a una clase sin registrarse, recibirá una ausencia no justificada. Los estudiantes que se enfermen o se lastimen mientras están en la escuela deben ir a la oficina de asistencia para que se notifique a los padres. Se espera que las familias hagan los arreglos apropiados para que el estudiante salga del campus.

Si un estudiante tiene una cita, los padres/tutores deben llamar a la secretaria de asistencia al 941-2761 o 960-8832 ext. 2024 con anticipación.

## **Asistencia y atletismo**

Los deportistas que no asistan a sus clases académicas no podrán participar en eventos deportivos el mismo día en que estuvieron ausentes.

## **Transferencias Involuntarias**

---

La transferencia no voluntaria a programas/sitios alternativos pueden ocurrir debido a problemas con los créditos, violaciones de la política de asistencia del distrito o infracciones graves de conducta.

Transferencia involuntaria las sanciones a un programa/sitio alternativo se impondrán sólo cuando otros medios no hayan logrado mejorar la conducta. La decisión de traslado debe constar por escrito y debe indicar los hechos y motivos de la decisión.

Antes de ser transferido, se debe entregar un aviso por escrito al estudiante y a sus padres/tutores informándoles de la oportunidad de solicitar una reunión con un representante del distrito. En la reunión, se informará al estudiante y al padre/tutor sobre los motivos específicos de la transferencia.

## **Transferencias por Deficiencia Crediticia**

Para ser considerado "en el objetivo" para la graduación, los estudiantes deben haber obtenido:

- 55 créditos al final de su primer año.
- 110 créditos al final de su segundo año.
- 165 créditos al final de su año Junior

## **Traslados por Infracciones Graves de Conducta**

Según el Código de Educación 48900, las infracciones graves de las reglas y regulaciones escolares, así como las expulsiones, resultará en una transferencia a una escuela comunitaria para los estudiantes expulsados y aquellos con problemas graves de conducta.

Todas las decisiones de transferencia involuntaria indicarán el procedimiento de revisión periódica de la elegibilidad del estudiante para regresar a su campus de origen. El estudiante o padre/tutor puede solicitar una revisión de la transferencia involuntaria antes del regreso del estudiante al campus tradicional. Las condiciones para regresar a la escuela de origen se establecen en el "Contrato de regreso a la escuela de origen". El estudiante tiene derecho a solicitar el regreso a un sitio tradicional durante el semestre siguiente a la fecha en que cumplió con las condiciones estipuladas.

## Código de vestimenta

---

El código de vestimenta de Los Altos High School valora la elección de los estudiantes y las familias en cuanto a cómo se viste un estudiante para ir a la escuela. Priorizamos la comodidad, la expresión individual y el respeto por los estilos culturales y personales, mientras mantenemos un ambiente de aprendizaje seguro y enfocado. Apreciamos que los padres y tutores apoyen a los estudiantes en la selección de vestimenta que sea apropiada y respete los valores de nuestra escuela.

### Vestimenta permitida

- Los estudiantes deben usar ropa opaca que cubre sus partes privadas, incluida una camisa con pantalones/shorts/falda (o su equivalente) y zapatos.
- La ropa debe ser adecuada para las actividades del aula, incluida la educación física, y los requisitos de seguridad de los laboratorios de ciencias, cocina e ingeniería.
- Los programas especializados o actividades extracurriculares pueden requerir vestimenta específica, como artes escénicas o uniformes deportivos o equipo de seguridad.

### Vestimenta no permitida

- Ropa o accesorios que representen desnudez o actos sexuales.
- La ropa o los accesorios que promuevan el odio, incluidos símbolos de odio, grupos objetivo por motivos de raza, etnia, género, orientación sexual, identidad de género, afiliación religiosa o cualquier otro grupo protegido, están estrictamente prohibidos.
- Ropa o accesorios que representen violencia o tengan la intención de intimidar a otros.
- Ropa que represente o promueva el uso de alcohol, tabaco, marihuana u otras sustancias controladas. Los logotipos pueden cumplir o no este criterio.

### Las consecuencias pueden incluir algunas o todas las siguientes

- Reunión con un administrador
- Cambiar o agregar ropa
- Encuentro con un profesor
- Reunión con un administrador y padres.

## Campus abierto

---

Los Altos High School es un campus abierto. Eso significa que los estudiantes pueden salir durante el período de almuerzo o durante cualquier otro período en el que el estudiante no esté asignado a clase. La expectativa es que los estudiantes:

- (a) Regresar puntualmente a las clases y compromisos programados.
- (b) Evite actividades o conductas que puedan poner en peligro su bienestar.
- (c) Trate a la comunidad circundante con respeto, tenga cuidado de eliminar los residuos de manera adecuada y tenga en cuenta los niveles de ruido.
- (d) Informe a alguien adónde va cuando se vaya, ya sea un amigo, un miembro de la facultad o llamando a la oficina de asistencia.
- (e) Si hay una emergencia que requiera una evacuación durante un periodo libre del estudiante, ellos deberá presentarse en el campo de fútbol.

# Comportamiento y responsabilidad estudiantil

---

El código de conducta de Los Altos High School refleja la dedicación de nuestra escuela para fomentar una comunidad que valore el respeto, la empatía y el bienestar de cada estudiante. En esta sección encontrará pautas y expectativas que están destinadas establecer y mantener un ambiente de aprendizaje seguro para todos los estudiantes y Fomentar el comportamiento positivo, la responsabilidad personal y el sentido de pertenencia dentro de nuestra comunidad..

[Jurisdicción de la escuela](#)

[Expectativas de comportamiento dentro y fuera del campus](#)

[Respuestas de comportamiento](#)

[Eventos de comportamiento graves](#)

[Suspensión de clase por parte del maestro](#)

[Cámaras de seguridad en el campus](#)

[Vandalismo, Graffiti y "Bromas"](#)

## **Jurisdicción de la escuela**

Según el Código de Educación Sección 48900, se espera que los estudiantes sigan las normas de conducta escolar no solo durante el horario escolar, sino también durante los periodos que se enumeran a continuación. Una mala conducta durante cualquiera de estos periodos puede resultar en consecuencias escolares.

- (1) mientras se encuentre en terrenos escolares;
- (2) mientras va o regresa de la escuela;
- (3) durante el periodo de almuerzo dentro o fuera del campus;
- (4) en actividades escolares ya sea dentro o fuera del campus;
- (5) durante o mientras va o regresa de una actividad patrocinada por la escuela.

## **Expectativas de comportamiento dentro y fuera del campus**

### **Respeto a los demás**

- Trate a todas las personas en el campus, incluidos compañeros de estudios, maestros, personal y visitantes, con cortesía y respeto.
- Los estudiantes y el personal están protegidos contra cualquier forma de discriminación basada en su: Raza y color; origen nacional; sexo y género; orientación sexual, identidad de género y expresión de género, discapacidad, condición médica, información genética, estado civil, ascendencia, edad y asociación con un grupo protegido. Las escuelas tienen prohibido tomar represalias contra los estudiantes que hacen valer sus derechos según las leyes contra la discriminación.
- A todos los estudiantes se les garantiza el derecho a la seguridad física y emocional: no se tolera el antisemitismo, la islamofobia, el racismo, el sexismo, el capacitismo, el heterosexismo, la homofobia, la transfobia, la xenofobia, el clasismo, el colorismo, el ponderismo, el cissexismo, el nacionalismo y la apropiación cultural.
- Todo alumno tiene derecho a participar plenamente en el proceso educativo, libres de discriminación y acoso. El acoso en terrenos escolares dirigido a un individuo sobre la base de características o estatus personales crea un ambiente hostil y pone en peligro la educación igualitaria. Última oportunidad garantizada por la Constitución de California y la Constitución de los Estados Unidos.

### **Responsabilidad personal**

- Mantenga el campus limpio y libre de basura y deseche la basura adecuadamente.
- Respetar la propiedad escolar, incluidos los casilleros, el equipo y las instalaciones.
- Ser responsable de sus pertenencias personales y no cometer robos ni vandalismo.

### **Uso de la tecnología**

- Siga las políticas de uso de tecnología de la escuela, incluido el uso responsable de dispositivos personales, Internet y redes sociales mientras esté en el campus.

- Respete la privacidad y el consentimiento de los demás al tomar fotografías o videos.
- No compartir información personal sobre otros estudiantes que pueda poner en peligro su seguridad o causarles daño.

#### **Asistencia y tardanzas**

- Llegar a la escuela a tiempo para clases y actividades.
- Seguir las políticas y procedimientos de asistencia de la escuela.

#### **Seguridad y protección**

- Informar cualquier inquietud de seguridad, peligro o actividad sospechosa a la escuela, personal inmediatamente.
- Familiarizarse con los procedimientos de emergencia y participa en simulacros de seguridad.

#### **Alcohol, drogas y tabaco**

- El uso, posesión o distribución de alcohol, drogas ilegales o productos de tabaco en el campus está estrictamente prohibido.
- Los bolígrafos vaporizadores, los cigarrillos electrónicos y otros dispositivos electrónicos para fumar están prohibidos en el campus.

#### **Inclusividad y perspectivas diversas**

- Aceptar la diversidad y la inclusión y estar abierto a diferentes orígenes y puntos de vista culturales.
- Participar en conversaciones y actividades constructivas que promuevan la comprensión y la unidad entre los estudiantes.

#### **Armas**

- Armas de cualquier tipo están prohibidas en el campus. Esto incluye cuchillos o hojas de cualquier tamaño.

Con respecto a la conducta en el aula, es importante señalar que las expectativas y políticas difieren de un maestro a otro. Estos serán delineados para los estudiantes. Si un padre o estudiante tiene preguntas sobre lo que está o no permitido, debe consultar con su maestro.

#### **Respuestas de comportamiento**

El comportamiento positivo es esencial para garantizar que el ambiente escolar sea propicio para el aprendizaje de los estudiantes. Nuestro enfoque hacia el comportamiento de los estudiantes se basa en prácticas restaurativas sobre medidas punitivas. Nuestro enfoque restaurativo involucra y responsabiliza a los estudiantes por su comportamiento.

Respuestas comunes de rendición de cuentas ante el comportamiento de los estudiantes:

- Conferencia de estudiantes/padres con el maestro
- Conferencia de estudiantes/padres con el administrador
- Confiscación de artículos
- Detención durante el descanso/almuerzo
- Reunión de resolución de conflictos
- Programa de Responsabilidad Después de la Escuela
- Efectos dominó (programa de asesoramiento)
- Servicio comunitario
- Suspensión del periodo de clases
- suspensión dentro de la escuela
- Suspensión

#### **Eventos de comportamiento graves**

Ciertos actos se consideran lo suficientemente graves como para que un administrador pueda suspender al estudiante de la escuela, involucrar a las autoridades e incluso resultar en la expulsión.

Comportamientos que pueden resultar en transferencia escolar, suspensión o expulsión:

- Pelear, causar o intentar causar lesiones físicas graves a otra persona. CE.48900(a)(1) y (2)
- Blandir o poseer un cuchillo u otros objetos peligrosos, incluida una imitación de arma de fuego. CE.48900(b); CE 48900(a)(1); CE 48900(m)
- Poseer, usar, distribuir, vender, estar bajo la influencia de drogas, alcohol o sustancias controladas o intoxicantes. CE.48900(cd)
- Causar o intentar causar daños a la escuela o propiedad privada. CE. 48900(f)
- Robar, intentar robar o haber recibido propiedad escolar o privada robada. CE 48900(g)(l)
- Poseer o consumir tabaco o productos que contengan tabaco o nicotina. CE 48900(h); CE 48901
- Cometer un acto obsceno o participar en malas palabras o vulgaridades habituales. CE 48900(i)
- Poseer, ofrecer, organizar o negociar la venta de cualquier parafernalia de drogas. CE 48900(j)
- Interrumpir actividades escolares, faltar el respeto o desafiar la autoridad válida del personal escolar en el desempeño de sus funciones, incluidas actividades relacionadas con pandillas. CE 48900(k)
- Poseer, usar, vender o suministrar un arma de fuego. CE 48900(b)
- cometiendo ssexualasalto o agresión. CE 48900(n)
- Acosar, tomar represalias o intimidar a un testigo. CE 48900(o)
- Participar o intentar participar en novatadas. CE 48900(q)
- Cometer actos de Acoso Sexual. CE. 48900.2
- Cometer actos de violencia de odio. CE. 48900.3
- Crear un ambiente educativo hostil, involucrarse intencionalmente en acoso, amenazas o intimidación. 48900.4
- Haciendo terroristas amenazas contra funcionarios escolares o propiedad escolar. CE. 48900.7
- Poseer, usar, vender o suministrar un explosivo. CE 48900(b)

Los siguientes actos requieren una recomendación obligatoria para la expulsión:

- Poseer, vender o suministrar un arma de fuego. CE 48900(b); CE 48915(c)(1)
- Blandiendo un cuchillo a otra persona. CE 48900(b); CE 48900(a)(1); CE 48915(c)(2)
- Ofreció a la venta o vendió una sustancia controlada. CE 48900(d); CE 48915(c)(3)
- Cometer o intentar cometer agresión o agresión sexual. CE 48900(n); CE 48915(c)(4)
- Posesión de un explosivo. CE 48915(c)(5)

Los estudiantes no podrán asistir a ninguna función o actividad escolar durante el día o la noche durante el periodo de suspensión administrativa. Durante el periodo de suspensión, los estudiantes no deben estar en el campus de la escuela ni cerca de él.

### **Suspensión de clase por parte del maestro**

De acuerdo con el Código de Educación de California, los maestros pueden suspender a un estudiante de su clase por el resto del día y el día siguiente si comete una de las acciones mencionadas en el Código de Educación 48900, como interrumpir la instrucción. El maestro notificará al director y enviará al estudiante a la oficina para que se tomen las medidas y se supervise adecuadamente. El maestro también se comunicará con los padres o tutores para solicitar una reunión, que puede incluir a un administrador o consejero si es necesario.

Un estudiante no podrá regresar a clase durante el periodo de suspensión sin el consentimiento tanto del maestro como del director. Durante ese tiempo, el estudiante no será asignado a otra clase regular que se imparta al mismo tiempo. Los maestros también pueden remitir a los estudiantes a la oficina para que se les apliquen medidas disciplinarias adicionales, incluyendo la posible suspensión de la escuela.

### **Cámaras de seguridad en el campus**

Como parte de nuestro compromiso continuo con la seguridad de nuestra comunidad universitaria, hay cámaras de seguridad instaladas en todas las instalaciones del campus de LAHS. Estas cámaras se colocan en áreas comunes como entradas, estacionamientos, pasillos y otros espacios públicos. El objetivo principal de estas medidas de seguridad es mejorar la seguridad y el bienestar general de los estudiantes, el personal y los visitantes disuadiendo posibles amenazas a la seguridad y proporcionando una capa adicional de protección.

Tenga la seguridad de que el uso de estas cámaras de seguridad se alinea con nuestro compromiso de respetar los derechos de privacidad. Solo el personal autorizado responsable de garantizar la seguridad del campus accederá a las imágenes obtenidas. Cualquier uso del metraje se realizará de acuerdo con las leyes y regulaciones aplicables.



### **Vandalismo, graffiti y "bromas"**

El Distrito prohíbe estrictamente las bromas que interrumpan la instrucción o deriven en conductas peligrosas, destructivas o costosas. Los estudiantes involucrados en actos de vandalismo o bromas que causen daños podrían enfrentar medidas disciplinarias, la obligación de pagar los daños y consecuencias legales. Actos como graffiti o pintadas que requieran la restauración de la superficie podrían resultar en suspensión, expulsión o remisión a las autoridades.

Las bromas peligrosas, destructivas o costosas para estudiantes de último año podrían resultar en suspensión y la pérdida del derecho a participar en actividades para estudiantes de último año. (Código de Educación 48900; BP 5131.5)

## **Mala conducta sexual: Directrices y protecciones del Título IX**

El Distrito de Escuelas Secundarias de MVLA toma en serio los problemas de discriminación de género, acoso sexual y agresión sexual y apoya el Título IX y otras leyes que protegen los derechos y la seguridad de los estudiantes. La conducta sexual inapropiada puede definirse como blasfemia, obscenidad, acoso, intimidación, explotación, agresión, agresión y otros comportamientos de naturaleza sexual que crean un ambiente hostil, incluida la actividad sexual no consensuada y las demostraciones públicas inapropiadas de afecto. Las posibles quejas que involucren acoso sexual o problemas relacionados con la agresión se pueden resolver sobre la base de una o más de las siguientes políticas del distrito:

- BP/AR 1312.3 Relaciones comunitarias-Procedimientos uniformes de quejas
- BP 5145.3 No discriminación/acoso -Estudiantes
- BP 5145.7 Acoso sexual - Estudiantes

El Título IX obliga a las instituciones primarias, secundarias y postsecundarias a abordar la violencia sexual como una forma de acoso sexual. Los programas y actividades del distrito están libres de discriminación y acoso con respecto a grupo étnico, religión, género, edad, color, raza, ascendencia, origen nacional, orientación sexual, estado civil o parental y discapacidad física o mental. La junta escolar tiene como objetivo mantener un ambiente en el que todos los estudiantes y adultos sean tratados con dignidad y respeto. Ningún estudiante será sometido a insinuaciones o conductas sexuales, ya sean verbales, visuales o físicas, que sean intimidantes, hostiles, ofensivas o no deseadas. Tal conducta por parte de adultos o estudiantes es inaceptable y no será tolerada por el distrito escolar. (Código de Educación 48980)

La política de la Junta prohíbe la intimidación o el acoso de cualquier estudiante por parte de cualquier empleado, estudiante u otra persona en el distrito. Los estudiantes que acosen a otros estudiantes estarán sujetos a asesoramiento y disciplina adecuados, que pueden incluir la expulsión. (Política de la Junta 5145.3)

La política de la Junta fomenta la resolución temprana de quejas siempre que sea posible. Para resolver quejas que puedan requerir un proceso más formal, se utilizarán los procedimientos uniformes de quejas (UCP) del distrito para investigar y resolver quejas, incluidas aquellas que involucran acoso discriminatorio, acoso e intimidación. Se proporcionarán copias de las UCP de forma gratuita. Todas las quejas se manejan de manera profesional y los reclamantes tienen la seguridad de no sufrir represalias ni represalias.

Cualquier persona que desee discutir o presentar una queja basada en discriminación o acoso debe primero buscar reparación a través del director de la escuela. Si el problema no se puede resolver a nivel del director, se debe presentar una queja formal ante la oficial de cumplimiento del Título IX del distrito de MVLA, la Superintendente Asociada de Servicios Educativos, Teri Faught. Después de que una queja haya sido debidamente investigada y si el demandante no está satisfecho con la decisión del Distrito, el demandante puede presentar una apelación por escrito ante la Junta Directiva o el Departamento de Educación de California dentro de los 15 días posteriores a la recepción de la decisión del Distrito, o presentar una Queja por Discriminación, con la Oficina de Derechos Civiles (OCR). En caso de que sea necesario presentar una queja ante la OCR, puede solicitar un Formulario de queja por discriminación en la oficina del Distrito. Más información está en el sitio web de MVLA.

Todas las quejas escritas del Título IX se procesarán a través de los Procedimientos de quejas por acoso sexual del Título IX detallados en AR 5145.71 - Estudiantes (agosto de 2021). Si se presenta una queja por escrito, el

Coordinador del Título IX de MVLA o una persona designada por MVLA capacitada iniciará una investigación sobre el asunto. Si corresponde, el Distrito MVLA procederá la queja de acuerdo con todas las regulaciones federales del Título IX (34 CFR Parte 106). También es posible que en este momento, el Distrito desestima la queja a los efectos del Título IX y en su lugar la procese según los Procedimientos Uniformes de Quejas del Distrito (AR 1312.3). El proceso de investigación del Título IX incluye una oportunidad para que tanto el denunciante como el demandado revisen e inspeccionen todas las pruebas recopiladas; la capacidad de enviarse preguntas escritas entre sí; el derecho a revisar la determinación escrita de responsabilidad; y el derecho a apelar una decisión. Se puede encontrar más información [aquí \(http://bit.ly/MVLA\\_TitleIX\)](http://bit.ly/MVLA_TitleIX).

## **Deber de informar inquietudes de seguridad**

---

El bienestar de nuestros estudiantes requiere que se notifique inmediatamente a la escuela sobre posibles riesgos de seguridad. Los estudiantes deben notificar inmediatamente a un administrador, maestro u otro empleado de la escuela:

- Cuando una persona actúa de manera sospechosa dentro o alrededor de la escuela.
- Cuando un estudiante sabe, sospecha o ha oído que un individuo tiene un arma u objeto peligroso en la escuela.
- Cuando un estudiante sabe, sospecha o ha oído hablar de incidentes violentos o potencialmente violentos, amenazas, bromas de amenazas o violencia, o inquietudes sobre el riesgo de violencia u otros disturbios.
- Cuando un estudiante cree que la escuela no es segura o protegida.

La escuela investigará y aplicará las medidas disciplinarias correspondientes a los estudiantes que incumplan esta política, incluyendo la suspensión, expulsión o la denuncia ante la policía.

Para facilitar la denuncia, se han colocado carteles "*Si ves algo, di algo*" en el campus con códigos QR que los estudiantes pueden escanear para presentar una denuncia anónima. El enlace para denunciar también se incluye en el [documento de enlaces frecuentes para estudiantes](#) (accesible solo para estudiantes que inician sesión en MVLA).

## **Visitantes**

---

Todos los visitantes, incluyendo a sus padres, deben registrarse en la oficina principal para obtener un pase de visitante y un permiso de estacionamiento. No se permite la entrada al campus a estudiantes que no pertenezcan a LAHS. Cualquier visitante debe tener un motivo educativo para estar en el campus de LAHS y contar con la autorización previa de un administrador.

## **Entrega de comida al campus**

---

Para mantener la seguridad del campus, los conductores de entrega de alimentos no están permitidos en el campus. Por favor abstenerse de ordenar entregas de alimentos a la escuela. Los alimentos entregados no se permitirán en el campus y se eliminarán de inmediato.

## **Uso de bicicletas/scooters/patinetas en el campus**

---

Para la seguridad de los peatones, Las bicicletas deben caminar mientras se está en el campus. Tampoco se deben utilizar scooters o motonetas en el campus. Estos artículos pueden ser confiscados. Es posible que los reincidentes tengan que pedir a sus padres que recojan los artículos confiscados.

## **Casilleros**

---

Todos los estudiantes del noveno grado pueden solicitar un casillero. A todos los estudiantes matriculados en educación física se les asignará un casillero de educación física y recibirán un candado sin cargo. Los casilleros de educación física se asignan en clase al comienzo del semestre.

Los estudiantes deben ejercer sentido común y buen juicio al decidir qué guardar en sus casilleros. No se deben guardar alimentos ni objetos de valor en los casilleros, especialmente durante la noche. LAHS no asume ninguna responsabilidad en caso de robo o vandalismo y no reembolsará a los estudiantes por ninguna pérdida.

## Dispositivos digitales y teléfonos móviles

---

MVLA proporciona computadoras para que todos los estudiantes las utilicen como parte de los útiles escolares necesarios durante sus cuatro años con nosotros. Los estudiantes pueden optar por traer su propio dispositivo o pedir prestado un Chromebook a la escuela. Al elegir un dispositivo, los estudiantes deben buscar uno con una duración mínima de batería de 6,5 horas, un teclado físico y una cámara web. Las computadoras Mac y Windows modernas y las Chromebook cumplen adecuadamente esos requisitos. También recomendamos a los estudiantes que utilicen computadoras que utilicen un puerto USB-C para cargar.

El uso del dispositivo conlleva ciertas responsabilidades que los estudiantes deben tener en cuenta:

1. Pautas sobre el uso de cualquier dispositivo que esté conectado a la red MVLA. Esto se hace para proteger la seguridad de la red, así como la confidencialidad y seguridad del estudiante.

Los estudiantes y las familias deben revisar el documento titulado “ACUERDO DE USO RESPONSABLE Y PRÉSTAMO DE DISPOSITIVOS DIGITALES” para comprender lo que se puede o no hacer usando cualquier dispositivo mientras se está en la escuela.

2. Es necesario cuidar los dispositivos proporcionados por la escuela. El daño causado a ellos interrumpirá la capacidad del estudiante para participar plenamente en la clase y completar sus tareas. Además, los estudiantes pueden ser responsables de los costos asociados, incluido el reemplazo o la reparación de su dispositivo.

### Política de telefonía celular

En cumplimiento con el Proyecto de Ley 3216 de la Asamblea de California, MVLA prohíbe el uso de teléfonos celulares en el salón de clases. Se espera que los estudiantes sigan las indicaciones del maestro respecto al uso de teléfonos celulares y audífonos/AirPods durante el horario de clase. Muchos maestros utilizan organizadores para teléfonos u otros sistemas, y se espera que los estudiantes cumplan con estas indicaciones cuando se les solicite. Los teléfonos solo podrán usarse durante la clase en caso de una emergencia, en respuesta a una amenaza o peligro percibido, o cuando el maestro lo autorice explícitamente. Los administradores pueden intervenir a solicitud del maestro.

Consecuencias por violaciones de la política del aula:

1er delito: El dispositivo será confiscado y retenido en la oficina hasta después de clases.

2da infracción: El dispositivo será confiscado y se contactará a los padres.

3ra infracción: El dispositivo será confiscado y uno de los padres deberá venir a la escuela a recogerlo.

Negarse a entregar dispositivos al personal de la escuela o violaciones repetidas de esta política puede resultar en consecuencias adicionales.

## Identificación del Estudiante

---

Las tarjetas de identificación se utilizan para registrarse en eventos escolares y para obtener el almuerzo en el campus. Recomendamos que los estudiantes lleven consigo su tarjeta de identificación o una copia digital. A cada estudiante se le proporciona una tarjeta de identificación sin costo al comienzo del año, y las tarjetas de

reemplazo también están disponibles de forma gratuita. Los estudiantes pueden acceder a una versión digital de su tarjeta de identificación a través de la aplicación gratuita Minga, disponible en Google Play y en la App Store de Apple.

## **Eliminación del registro de suspensión**

personas mayores quienes tienen un registro de solo una suspensión previa pueden presentar una solicitud por escrito al Superintendente para eliminar de su expediente escolar oficial el registro de esa suspensión, a menos que esa suspensión haya sido por cualquiera de los siguientes actos:

- \* Posesión de un arma de fuego
- \* Causar lesiones físicas graves a otra persona, excepto en defensa propia;
- \* Blandiendo un cuchillo
- \* Posesión de cualquier cuchillo, explosivo u otro objeto peligroso sin uso razonable para el estudiante en la escuela o en una actividad escolar fuera del recinto escolar.
- \* Venta ilegal de cualquier sustancia controlada.
- \* Robo o extorsión
- \* Cometer o intentar cometer una agresión sexual
- \* Asalto o agresión a cualquier empleado de la escuela.

El Superintendente consultará con el personal de la escuela y podrá tomar cualquier acción que considere apropiada en relación con la revisión de la solicitud. La decisión del Superintendente será definitiva y no estará sujeta a revisión. El director o su designado puede referirse a la conducta precipitante y/o suspensión en el caso de que el estudiante cometa otro acto antes de su graduación que sea motivo de disciplina.

Sin más disciplina, al graduarse, el registro de suspensión del estudiante se eliminará permanentemente según lo indique la Junta, de conformidad con las leyes y regulaciones aplicables.

## **Divulgación de información disciplinaria estudiantil a las universidades**

Es posible que se solicite a los estudiantes en las solicitudes universitarias que informen sobre acciones disciplinarias graves durante sus años de escuela secundaria. En los raros casos en que una universidad solicita registros disciplinarios de los estudiantes, la escuela informa únicamente a las universidades. acciones disciplinarias graves contra un estudiante que resultaron en expulsión o suspensión fuera de la escuela.

La Junta Directiva ordena a sus escuelas que sigan una práctica de divulgación limitada en lo que respecta a la divulgación de información disciplinaria de los estudiantes a colegios y universidades. En el raro caso de que una universidad solicite información disciplinaria de un estudiante, las escuelas de MVLA divulgarán las acciones tomadas contra un estudiante que resultaron en suspensión o expulsión.

## **Transporte de actividades estudiantiles**

Todos los atletas de Los Altos deben viajar hacia y desde las competencias deportivas en el transporte proporcionado por la escuela. Sólo en emergencias, un estudiante puede conducir su propio automóvil con la aprobación administrativa y de los padres por escrito. (Los formularios están disponibles con el Director de Deportes). La política del distrito no permite que los estudiantes lleven a otros estudiantes a eventos bajo ninguna circunstancia.

Si los estudiantes conducen ellos mismos o otros, ninguno de los estudiantes involucrados podrá participar en la actividad.

## Requisito de información de contacto de emergencia

---

Es fundamental que Los Altos High School tenga números de emergencia para cada estudiante. Las familias completan este formulario cuando registran a su estudiante. Esa información debe mantenerse actualizada para que la escuela sepa a quién contactar en caso de una emergencia.

Informe inmediatamente cualquier cambio en la información de contacto de emergencia comunicándose con Elena Baquero al 650-960-8811 extensión 2024 o vía correo electrónico a [elena.baquero@mvla.net](mailto:elena.baquero@mvla.net) de inmediato.

## Permiso de trabajo

---

Todos los estudiantes de 14 a 17 años deben tener un permiso de trabajo emitido en la escuela para poder mantener un empleo. Las solicitudes están disponibles en la oficina principal de LAHS. Para obtener más información sobre los permisos de trabajo de California, haga clic en [aquí](#).

## Estacionamiento

---

LAHS tiene estacionamiento limitado para estudiantes y personal. Por esta razón, contamos con los siguientes procedimientos para obtener un permiso. Los permisos de estacionamiento para estudiantes se otorgan en función de la distancia entre el domicilio del estudiante y Los Altos High School, así como del grado escolar.

La información sobre estacionamiento y transporte está disponible en [este enlace](#).

La información sobre cómo solicitar un permiso de estacionamiento está disponible en [este enlace](#).

## Medicamentos

---

El personal de la escuela puede administrar medicamentos recetados por un médico a un estudiante para su uso durante el día escolar o en caso de una emergencia (por ejemplo, reacción alérgica) si la escuela recibe:

- (a) solicitud escrita de los padres y
- (b) instrucciones detalladas proporcionadas por el médico de atención primaria del estudiante

Estos medicamentos se guardan en la oficina de salud del edificio de servicios estudiantiles y solo pueden administrarse bajo la supervisión de un miembro del personal.

Los padres de un estudiante que sigue un régimen de medicación continua para una condición no episódica deben informar al subdirector asignado al estudiante sobre los medicamentos que se están tomando, la dosis actual y el nombre del médico supervisor. En ciertos casos, la escuela puede recomendar que la enfermera del distrito se comunique con el médico. Esto sólo se hace con el consentimiento del padre o tutor legal del estudiante.

# ENTORNO ACADÉMICO

## Cuerpo Estudiantil Asociado (ASB)

---

### Gobierno de Estudiantes

El gobierno estudiantil está compuesto por funcionarios electos (Consejo Ejecutivo y Consejo de Clase), así como por miembros designados de la Electiva de Liderazgo del Cuerpo Estudiantil Asociado (ASB). Por favor, vete [aquí](#) para obtener la información más actualizada sobre ASB y los oficiales de la clase.

Elecciones para puestos de ASB y oficiales de clase sucederán en la primavera.

### Clubs

Existe una amplia variedad de clubes a los que los estudiantes pueden unirse y participar en el campus de forma totalmente gratuita. La mayoría de los clubes se reúnen durante el almuerzo. Los estudiantes pueden aprender sobre ellos en el "Día del Club" (que se lleva a cabo a mediados de septiembre) o yendo [aquí](#).

Puede encontrar información sobre cómo iniciar un club [aquí](#).

### Danzas

La ASB de Los Altos High School organiza cuatro bailes durante el año. Todas las reglas escolares están vigentes en los bailes escolares, independientemente de si se realizan dentro o fuera del campus.

Las siguientes pautas se aplican a los bailes:

- Hay un límite después del cual los estudiantes no pueden ingresar a los bailes.
- Una vez que un estudiante abandona el baile, no se le permitirá volver a ingresar.
- No se deben traer artículos de valor al baile. No habrá guardarropa. LAHS no almacenará o asumir la responsabilidad por artículos perdidos o robados.
- No se pueden traer al baile alimentos, bebidas o líquidos del exterior.
- Los estudiantes actualmente bajo un período de suspensión no pueden asistir a los bailes.

Los invitados están invitados a asistir a bailes selectos. Las siguientes reglas se aplican cada vez que un estudiante de LAHS trae un invitado al campus:

- No se permitirá la entrada a invitados al baile sin su estudiante anfitrión de LAHS.
- Los huéspedes deben estar al menos en noveno grado y no tener más de 20 años.
- Para ingresar al baile, los invitados deben mostrar en la puerta una identificación con foto emitida por la escuela o el estado.
- Los invitados deben cumplir con el personal de la escuela en todo momento.
- Los estudiantes invitados sólo podrán estar en el baile si su estudiante anfitrión está presente.

### Tarjetas ASB

Se anima a cada estudiante a comprar una tarjeta ASB para apoyar las actividades en el campus. Esta tarjeta les da derecho a los estudiantes a la entrada gratuita a todos los eventos deportivos locales y al baile de regreso a clases, además de precios reducidos para artes escénicas y otras actividades escolares.

## Apoyo de género

---

LAHS se compromete a brindar un entorno de aprendizaje seguro, solidario e inclusivo para todos los estudiantes, incluidos los estudiantes transgénero y de género expansivo, maximizando la inclusión y la integración social y minimizando la exclusión y la estigmatización. Se anima a los estudiantes y las familias a comunicarse con su administrador asignado si tienen alguna pregunta o inquietud sobre estrategias de apoyo de género, derechos de privacidad y/o quejas de discriminación o acoso. Las reuniones de apoyo de género están disponibles para los estudiantes y, si corresponde, para los tutores del estudiante para identificar las necesidades de los estudiantes. La reunión de apoyo de género puede abordar temas relacionados con instalaciones (baños, vestidores, etc.), programas de apoyo académico o educativo, nombres y pronombres preferidos, registros educativos, eventos extracurriculares como excursiones y/o actividades cocurriculares como Deportes. Los administradores trabajarán con los estudiantes para determinar el apoyo más apropiado.



## Atletismo

---

La escuela secundaria Los Altos ofrece un extenso programa deportivo. Para participar en un deporte, los estudiantes deben haber completado un examen físico anual y mostrar prueba de seguro. Para ser elegible para participar, los atletas deben mantener un GPA de 2.0.

A continuación se detallan los deportes disponibles cada temporada:

### Caer

Alegría  
Campo a través (niños/niñas)  
Hockey sobre césped (niñas)  
Fútbol americano  
Golf (niñas)  
Tenis (niñas)  
Voleibol (niñas)  
Waterpolo (niños/niñas)

### Invierno

Baloncesto (niños/niñas)  
Alegría  
Fútbol (niños/niñas)  
Lucha

### Primavera

Bádminton (niños/niñas)  
Béisbol  
Gimnasia (niñas)  
Golf (niños)  
Lacrosse (niños/niñas)  
Softbol  
Natación y buceo (niños/niñas)  
Tenis (niños)  
Atletismo (niños/niñas)  
Voleibol (niños)

Las preguntas sobre deportes deben dirigirse al director deportivo, **Michelle Noeth**. Puede ser contactada por correo electrónico en [michelle.noeth@mvla.net](mailto:michelle.noeth@mvla.net) o por teléfono al 650-960-811 extensión. 2023.

## Eventos para estudiantes en el grado 12

---

Por favor ve al página [de eventos para personas mayores del sitio web de ASB](#) para obtener la información más actualizada sobre eventos para personas mayores.

## Servicio de comida

---

El programa de servicio de alimentos del Distrito Escolar Secundario Mountain View Los Altos sirve desayuno, brunch y almuerzo todos los días escolares para cada estudiante de forma gratuita. Los estudiantes que requieran almuerzo gratis deben completar la solicitud disponible en la Oficina de Finanzas o en nuestro sitio web en <https://bit.ly/MVLAFoodServices>

Si tiene preguntas sobre los servicios de alimentos en LAHS, comuníquese con el Coordinador de Servicios de Alimentos **Bryan Barnhardt** al 650-940-4600 extensión. 1049.

# RECURSOS

## Centro de tutoriales

---

El Centro de Tutoría ofrece apoyo académico gratuito a todos los estudiantes en todas las materias. Su objetivo es promover el progreso académico mientras ayuda a los estudiantes a desarrollar hábitos de estudio productivos en un ambiente acogedor.

El centro cuenta con una coordinadora de tiempo completo y tutores estudiantiles capacitados, y ofrece tutorías tanto individuales como en grupos pequeños. Los estudiantes pueden programar sesiones con anticipación o acudir sin cita durante el horario disponible.

El Centro de Tutorial está ubicado en el edificio de la biblioteca. Para mayor información comunicarse con el Coordinador del Centro de Tutorial, **Esmeralda Paredes**, al 960-8811 extensión. 2055.

El horario del centro de tutoría es el siguiente:

LUNES-JUEVES 8:00-4:30

VIERNES 7:30-4:00

**CERRADO:** LUNES 11:49-12:19

MARTES/JUEVES 1:30-2:00

MIÉ/VIE 12:15-12:45

## Biblioteca

---

A continuación es una descripción general de lo que ofrece nuestra biblioteca:

**Amplia colección de libros:** Nuestra biblioteca alberga una amplia gama de libros que cubren diversos temas y géneros que se pueden pedir prestados de forma gratuita.

**Apoyo a la investigación:** Ya sea que esté realizando una investigación para un proyecto o simplemente tenga curiosidad, nuestra biblioteca brinda acceso a libros y recursos en línea para ayudarlo.

**Espacios de estudio:** Encuentre un rincón tranquilo para estudiar concentrado o colaborar con sus compañeros en áreas de grupo designadas.

**Acceso a la tecnología:** Computadoras e instalaciones de impresión están disponibles para satisfacer sus necesidades académicas.

**Asistencia bibliotecaria:** Nuestros bibliotecarios están listos para ayudarlo con cualquier investigación o pregunta relacionada con recursos que pueda tener.

Si tiene preguntas sobre la biblioteca, comuníquese con [Gordon.Jack@mvla.net](mailto:Gordon.Jack@mvla.net).

## Centro universitario y profesional

---

El Centro Universitario/Carrera está ubicado en el segundo piso del edificio de Servicios Estudiantiles. Se anima a los estudiantes a aprovechar los numerosos servicios que ofrece el CCC, incluida la exploración de opciones universitarias y profesionales, programas de verano, trabajos a tiempo parcial y oportunidades de voluntariado. A lo largo del año, el CCC, en colaboración con el Departamento de Consejería, patrocina programas nocturnos relacionados con la universidad, información de admisión y ayuda financiera.

La información sobre becas está disponible en Naviance, en el Centro Universitario/Carrera y con su consejero escolar.

### Naviance - Conexión familiar

MVLA se complace en brindarles a los padres acceso a Family Connection de Naviance, un servicio basado en la web diseñado para conectar a los estudiantes, los padres y la escuela. Family Connection es un sitio web integral que usted y su hijo pueden utilizar para ayudar a tomar decisiones sobre cursos, universidades y

carreras. Los consejeros utilizan Family Connections para rastrear y analizar datos sobre la universidad y la carrera, para proporcionar información actualizada sobre actividades y eventos relacionados con la universidad y la carrera, etc.

Family Connection les permitirá a usted y a su estudiante:

**Involúcrate en el proceso de planificación y asesoramiento.:** cree un currículum, complete encuestas en línea y administre cronogramas y fechas límite para tomar decisiones sobre universidades y carreras.

**colegios de investigación:** Compare el GPA, los puntajes de los exámenes estandarizados y otras estadísticas con datos históricos reales de nuestra escuela para los estudiantes que solicitaron y fueron admitidos en el pasado.

**Regístrese para visitas universitarias:** Descubra qué universidades visitan nuestra escuela e inscribise para asistir a esas sesiones.

Family Connection también permite que CCC comparta información con usted y su estudiante sobre próximas reuniones y eventos, oportunidades de becas locales y otros recursos web para información universitaria y profesional. Además, el sitio incluye un enlace que su hijo puede utilizar para enviarnos un mensaje de correo electrónico. A principios del año escolar, las oficinas de consejería y los centros universitarios y profesionales enviarán información sobre Family Connection. Todos los estudiantes tienen una cuenta y pueden acceder a ella utilizando sus credenciales de inicio de sesión de correo electrónico. Los tutores pueden enviar correos electrónicos [Laura.Duran@mvla.net](mailto:Laura.Duran@mvla.net) para acceder a Naviance.

## **Padre-Conferencias de Maestros**

---

En Los Altos High School, esperamos capacitar a los estudiantes para que se apropien de su aprendizaje y aborden sus inquietudes académicas directamente con sus maestros. Para ello, animamos a los estudiantes a utilizar SIS para obtener información sobre su progreso en diferentes clases. Si los estudiantes necesitan ayuda, pueden reunirse con sus maestros mediante cita previa. Este suele ser el método más eficaz para abordar los problemas.

Al mismo tiempo, reconocemos que hay casos en los que la participación de los padres es esencial. En esos casos, puede ser más útil reunirse con maestros específicos. Los padres pueden comunicarse con ellos directamente por correo electrónico para concertar una cita para reunirse fuera del horario escolar, ya sea en persona o a través de Zoom.

## **Centro de bienestar ("Eagle Escape")**

---

Eagle Escape, nuestro espacio de bienestar en el campus, está abierto a todos los estudiantes durante el horario escolar. Ofrece un ambiente tranquilo donde los estudiantes pueden tomar un descanso, practicar estrategias de autorregulación o conectarse con un adulto de confianza para recibir apoyo. Los estudiantes que visiten durante el horario de clase deberán regresar a clase después de 15 minutos; si no se sienten en condiciones de regresar, pueden ser referidos a un profesional clínico de la escuela para recibir apoyo adicional.

El Centro de Bienestar también organiza actividades durante ACT, como pausas de atención plena (mindfulness), talleres sobre salud mental, pintura, música y más.

## **Recursos de salud mental en el campus**

---

Los servicios de salud mental en la escuela están disponibles para estudiantes que experimentan desafíos de comportamiento, emocionales o sociales que impiden el aprendizaje. Los servicios pueden incluir de 6 a 12 semanas de apoyo grupal, controles individuales, terapia 1:1 con objetivos de tratamiento en la escuela y/o asistencia para hacer referencias a agencias externas para apoyo continuo a largo plazo.

Médicos capacitados en salud mental también están disponibles para brindar apoyo sin cita previa y en intervención en crisis durante el día escolar. Los estudiantes pueden hablar con cualquier adulto en el campus o visitar la oficina de administración para recibir apoyo sin cita previa.

Las referencias que no sean de emergencia a nuestro equipo de salud mental en la escuela se pueden realizar a través de nuestro Formulario de referencia de apoyo estudiantil ubicado en línea en [bit.ly/mvlasupport](https://bit.ly/mvlasupport) -o- [bit.ly/mvlaayuda](https://bit.ly/mvlaayuda) (Español) o hablando con cualquier adulto en el campus. Por favor, permita un tiempo de hasta 48 horas para la programación de una cita (sin contar fines de semana ni días festivos escolares).

**Si estás en crisis o tienes una emergencia de salud mental, NO completes este formulario y busca ayuda inmediata llamando al 988 o enviando un mensaje de texto con la palabra RENEW al 741741.**

## Educación especial

---

Los estudiantes pueden ser remitidos para una evaluación de Educación Especial. Dentro de los 15 días posteriores a una remisión para evaluación, el padre/tutor del estudiante recibirá (a) un aviso que describe los derechos de los padres y (b) un plan de evaluación propuesto que explica los tipos de evaluaciones que se llevarán a cabo y que establece que no se obtendrá ningún programa educativo individualizado, de la evaluación sin el consentimiento de los padres.

Si un padre, madre o tutor tiene razones para creer que su estudiante necesita servicios de educación especial, debe comunicarse con el consejero(a) del estudiante. También pueden comunicarse con la Especialista del Programa de Educación Especial de LAHS, Tiffany Genasci, por correo electrónico a [tiffany.genasci@mvla.net](mailto:tiffany.genasci@mvla.net)) o llamando al 650-960-8811 ext. 2069.

## Sección 504

---

MVLA se compromete a cumplir plenamente con la Sección 504 de la Ley de Rehabilitación de 1973. Como parte de la implementación de esta ley, el distrito proporcionará adaptaciones razonables para los estudiantes con discapacidades que hayan sido evaluados y considerados elegibles para los servicios para que puedan participar plenamente en la educación, programas. Un estudiante con una discapacidad incluye a cualquier persona que tenga antecedentes o se considere que tiene un impedimento físico o mental que limita sustancialmente una o más actividades importantes de la vida. Se puede solicitar una lista de los derechos de los padres y estudiantes bajo la Sección 504 comunicándose con la Oficina de Servicios Educativos al 650-940-4650 ext. 0031.

Si cree que su estudiante puede tener un impedimento físico o mental que limita sustancialmente una actividad importante de la vida (incluido el aprendizaje), complete esta [forma](#).

## Conexión mentor-tutor

---

Los Altos High School colabora con Mentor Tutor Connection, una organización sin fines de lucro local que conecta a los estudiantes con mentores adultos de la comunidad. Estos voluntarios provienen de diversos antecedentes y experiencias, y se reúnen con los estudiantes aproximadamente una vez al mes. Los mentores ofrecen apoyo, perspectiva y motivación, y actúan como adultos de confianza fuera del entorno escolar o familiar. Los estudiantes pueden unirse al programa por iniciativa propia, por recomendación de sus padres o por recomendación del personal escolar.

Para obtener detalles adicionales y acceder a un formulario de permiso, visite Programa [de mentores del MTC](#).

## Recursos comunitarios de salud mental

MVLA Mental Health Resources 2025-26	
Crisis Resources	
<b>24-hour Suicide and Crisis Line</b> (Santa Clara County) <b>Spanish Lifeline para crisis</b> (24hs/7 días)	<a href="tel:988">988</a> or 855-278-4204 <a href="tel:988">988</a> or 1-888-628-9454
<b>Crisis Text Line</b> <b>Línea de texto de crisis</b>	Text RENEW to <a href="tel:741741">741741</a> Envie COMUNIDAD de texto a <a href="tel:741741">741741</a>
<b>Santa Clara County Mental Health Urgent Care</b>	408-885-7855 or 800-704-0900; press 2
<b>Pacific Clinics (Uplift) Crisis Team</b> provides free in-home suicide assessment and safety planning	408-379-9085 or 877-412-7474 <a href="https://www.losgatosca.gov/2726/Santa-Clara-County-Mobile-Crisis-Response">https://www.losgatosca.gov/2726/Santa-Clara-County-Mobile-Crisis-Response</a>
<b>Equipo móvil de crisis</b> ofrece servicios gratuitos en el hogar para personas que están pasando por una crisis ó que están contemplando el suicidio.	408-379-9085
<b>National Sexual Assault Hotline</b> (24-hour) <b>Línea directa nacional de agresión sexual</b> (24hs)	800.656.HOPE (4673) / <a href="https://online.rainn.org">online.rainn.org</a> 800.656.HOPE (4673) / <a href="https://rainn.org/es">rainn.org/es</a>
<b>Domestic Violence Hotline</b> (24-hour) YWCA Silicon Valley <b>Línea directa violencia doméstica</b> (24hs) YWCA Silicon Valley	800-572-2782
<b>Bill Wilson Youth Safe Place</b> / Crisis Hotline (24-hour)	408-850-6125
<b>The Trevor Project</b> 24/7 Suicide Hotline for LGBTQ Youth	<a href="tel:866-488-7386">866-488-7386</a> or text START to <a href="tel:678-678">678-678</a>
<b>Trans Lifeline</b>	877-565-8860 <a href="https://translifeline.org/">https://translifeline.org/</a>
Mental Health Resources	
<b>MVLA High School District Wellness Support</b> Non-emergency Student Support Referral. Student will be contacted within 48 hours.	<a href="https://bit.ly/mvlasupport">bit.ly/mvlasupport</a> (English) <a href="https://bit.ly/mvlaayuda">bit.ly/mvlaayuda</a> (Español)
<b>allcove</b> A youth space in Palo Alto providing mental health, physical health, employment, and substance use resourcing.	(650) 798 6330 <a href="https://allcove.org/">https://allcove.org/</a>
<b>Mental Health Call Center (Santa Clara County)</b> 24/7 access for all individuals currently covered by Medi-cal or uninsured	1-800-704-0900 <a href="https://bhsd.santaclaracounty.gov/home">https://bhsd.santaclaracounty.gov/home</a>
<b>Pacific Clinics</b> Provides an array of services including counseling, case management and crisis intervention services.	General Inquiries: (408) 379-3796 <a href="https://www.pacificclinics.org/locations/bay-area/">https://www.pacificclinics.org/locations/bay-area/</a>
<b>Soluna App</b> - Access to free, one-on-one coaching with a qualified and trained behavioral health coach, digital education, and wellness support exercises, regardless of insurance coverage or immigration status.	<a href="https://solunaapp.com/">https://solunaapp.com/</a>
<b>Gronowski Clinic</b> Offers counseling and psychotherapy on a sliding scale basis	650-961-9300 <a href="https://www.paloalto.edu/gronowski-center">https://www.paloalto.edu/gronowski-center</a>
<b>CHC</b> (Children's Health Council) Provides services for all ages, Parent Education, and more.	650-688-3625 / Español: 650-688-3650. <a href="https://chconline.org">chconline.org</a>
<b>Los Gatos Therapy Center</b> Provides a variety of services including psychotherapy, group counseling, psychiatry, intensive outpatient care, etc. Clinics in Sunnyvale, Campbell, and Burlingame	408-559-3403 <a href="http://lgtconline.com">http://lgtconline.com</a>

<b>ASPIRE</b> (After-School Program Interventions and Resiliency Education®) helps children, teens and young adults with anxiety, depression or other symptoms related to a mental health condition.	650-988-8468 <a href="https://www.elcaminohealth.org/services/mental-health/specialty-programs/aspire">https://www.elcaminohealth.org/services/mental-health/specialty-programs/aspire</a>
<b>Mental Health and Substance Use Case Management</b>	
<b>Care Solace</b> is an online resource to assist individuals in finding local mental health related programs and counseling services.	1-888-515-0595 <a href="https://caresolace.com/site/myla">https://caresolace.com/site/myla</a>
<b>Domestic Violence / Sexual Assault Resources</b>	
<b>National Sexual Assault Hotline</b> (24-hour) <b>Línea directa nacional de agresión sexual</b> (24hs)	800.656.HOPE (4673) / <a href="https://online.rainn.org">online.rainn.org</a> 800.656.HOPE (4673) / <a href="https://rainn.org/es">rainn.org/es</a>
<b>Rape Crisis Hot Line</b>	408-287-3000
<b>Domestic Violence Hotline</b> (24-hour) YWCA Silicon Valley <b>Línea directa violencia doméstica</b> (24hs) YWCA Silicon Valley	800.572.2782
<b>Teen Dating Abuse Helpline</b>	866-331-9474 or Text LOVEIS to 22522 <a href="https://loveisrespect.org">loveisrespect.org</a>
<b>Substance Use Resources</b>	
<b>SAMHSA's National Helpline</b> is a 24-hour treatment referral and information service for mental health and/or substance use disorders.	1-800-662-HELP (4357) (in English y Español)
<b>Youth Substance Use Treatment Services</b> Serves Medi-Cal and uninsured families	(408) 272-6518 <a href="https://bhsd.santaclaracounty.gov/alexian-children-family-community-service-cfcs-youth-substance-use-treatment-services-clinic">https://bhsd.santaclaracounty.gov/alexian-children-family-community-service-cfcs-youth-substance-use-treatment-services-clinic</a>
<b>Alcoholics Anonymous</b>	408-370-1815 (24/7) <a href="https://aasaniose.org/">https://aasaniose.org/</a>
<b>Alanon and Alateen</b> Provides support for friends and families of alcoholics	(408) 379-1051 / 888-425-2666 <a href="https://al-anon.org/newcomers/">https://al-anon.org/newcomers/</a>
<b>Narcotics Anonymous</b> 24-hour helpline offers referral services for individuals	650- 802-5950 <a href="http://www.peninsulana.org">www.peninsulana.org</a>
<b>Grief Resources</b>	
<b>KARA</b> (Grief Support/Counseling/Groups). Services available to all ages. (Disponible en Español)	650-321-5272 or <a href="https://kara-grief.org/">Register online</a> <a href="https://kara-grief.org/">https://kara-grief.org/</a> <a href="https://kara-grief.org/services/servicios-en-espanol/">https://kara-grief.org/services/servicios-en-espanol/</a>
<b>Centre for Living with Dying</b> (Bill Wilson Center)	(408) 850-6145 or <a href="https://www.billwilsoncenter.org/services/all/living.html">Register online</a> <a href="https://www.billwilsoncenter.org/services/all/living.html">https://www.billwilsoncenter.org/services/all/living.html</a>
<b>LGBTQIA+ Resources</b>	
<b>LGBTQ Youth Space</b>	408-343-7940 / <a href="https://youthspace.org">youthspace.org</a>
<b>Outlet (a program of ACS)</b> Adolescent Counseling Services Community Counseling, Adolescent Substance Abuse	650-424-0852 x107 <a href="https://www.acs-teens.org/what-we-do/outlet/">https://www.acs-teens.org/what-we-do/outlet/</a> <a href="https://www.acs-teens.org">acs-teens.org</a>
<b>The Trevor Project</b>	866-488-7386 / <a href="https://thetrevorproject.org">thetrevorproject.org</a>
<b>Food Resources</b>	
<b>A La Carte</b> (Food Truck) Prepared meals free of charge and no identification required	Thursdays from 3:30-4:30 pm outside the District Office 1299 Bryant Ave., MV, 94040
<b>Community Services Agency</b> Serves the Mountain View, Los Altos and Los Altos Hills areas.	650-968-0836 <a href="https://www.csacares.org">https://www.csacares.org</a>



Housing Resources	
<b>National Runaway Safeline</b>	800-786-2929
<b>Here4You</b> (Bill Wilson Center - Drop In Center for Youth) provides centralized referrals to temporary housing programs	408-385-2400 (693 South 2nd Street, San Jose) <a href="https://www.billwilsoncenter.org/services/all/drop.html">https://www.billwilsoncenter.org/services/all/drop.html</a>
Health Care and Confidential Services	
<b>Stanford Health Van</b> Free and confidential Services for uninsured and underinsured youth	(650) 736-7172 <a href="https://www.stanfordchildrens.org/en/service/teen-van/schedule">https://www.stanfordchildrens.org/en/service/teen-van/schedule</a>

Updated July 2025

# APOYO DE SALUD MENTAL PARA ESTUDIANTES

## ¿QUÉ ES LA SALUD MENTAL?

LA SALUD MENTAL ES TAN IMPORTANTE COMO LA SALUD FÍSICA. AFECTA LA FORMA EN QUE PENSAMOS, SENTIMOS Y ACTUAMOS. CUIDAR NUESTRA SALUD MENTAL ES FUNDAMENTAL PARA EL BIENESTAR GENERAL.

## ¿DÓNDE PUEDO IR PARA OBTENER AYUDA?

- EN LA ESCUELA:
- ADMINISTRADORES
- TERAPEUTAS
- CONSEJEROS ESCOLARES
- PROFESORES
- CUALQUIER ADULTO DE CONFIANZA



### EN CASA O EN LA COMUNIDAD:

- LIFELINE PARA CRISIS (24HS/7 DÍAS): 988 OR 888.628.9454
- LÍNEA DE TEXTO DE CRISIS: ENVÍE COMUNIDAD DE TEXTO A 741741
- APOYO PARA CRISIS LGBTQ+: 866.488.7386
- CONDADO DE SANTA CLARA: 800.704.0900
- SERVICIOS DE ABUSO DE SUSTANCIAS Y SALUD MENTAL: 800.662.HELP (4357)

PARA HABLAR CON UN TERAPEUTA EN LA ESCUELA PARA APOYO QUE NO SEA DE EMERGENCIA VISITE [BIT.LY/MVLA.AYUDA](https://bit.ly/mvla.ayuda)



## ¿CÓMO PUEDO MANEJAR MI SALUD MENTAL?

LAS SIGUIENTES SON HABILIDADES DE AFRONTAMIENTO POSITIVAS QUE PUEDE PRACTICAR CUANDO NOTE QUE SUS SENTIMIENTOS, PENSAMIENTOS O COMPORTAMIENTOS SE ESTÁN VOLVIENDO MÁS DIFÍCILES DE MANEJAR:

- PRACTICA LA RESPIRACIÓN PROFUNDA
- MEDITAR
- IR A CAMINAR
- DIARIO
- HABLE CON UN CONSEJERO/TERAPEUTA
- EJERCICIO



## ¿QUÉ PUEDE AFECTAR MI SALUD MENTAL?

- ESTRÉS
- AMBIENTE
- TRABAJO ESCOLAR
- FAMILIARES Y AMIGOS
- CAMBIOS REPENTINOS EN NUESTRAS RUTINAS
- FACTORES BIOLÓGICOS
- DOLOR Y PÉRDIDA
- USO DE ALCOHOL O DROGAS



## ¿CÓMO PUEDO SABER SI ESTOY LUCHANDO CON MI SALUD MENTAL?

SI COMIENZA A NOTAR ALGUNO DE LOS SIGUIENTES COMPORTAMIENTOS EN USTED O EN SUS AMIGOS, ES POSIBLE QUE TENGA PROBLEMAS CON SU SALUD MENTAL:

- DEMASIADO O MUY POCO SUEÑO
- COMER DEMASIADO O POCO
- DIFICULTAD PARA CONCENTRARSE
- FALTA DE MOTIVACIÓN
- DESEANDO ESTAR SOLO POR LARGOS PERIODOS DE TIEMPO
- FALTA DE INTERÉS EN COSAS QUE SOLÍAN SER AGRADABLES
- IRRITABILIDAD
- ESCUCHAR VOCES O VER COSAS QUE NO EXISTEN
- PENSAMIENTOS DE MUERTE O MUERTE

## TENGA EN CUENTA LAS HABILIDADES DE AFRONTAMIENTO QUE PUEDEN SER MÁS DAÑINAS A LARGO PLAZO

ALGUNAS HABILIDADES DE AFRONTAMIENTO PUEDEN HACERLE SENTIR ALIVIADO Y MEJORAR SU ESTADO DE ÁNIMO TEMPORALMENTE. SIN EMBARGO, PUEDEN TENER EFECTOS NEGATIVOS MÁS DURADEROS EN SU SALUD MENTAL. TENGA CUIDADO AL PARTICIPAR EN CIERTAS ACTIVIDADES TALES COMO:

- USO DE DROGAS Y ALCOHOL
- CONDUCTAS SEXUALES DE RIESGO
- ASOCIACIONES DE PARES NEGATIVAS
- AISLAMIENTO
- COMPORTAMIENTOS DE AUTOLESIÓN



# INFORMACIÓN DEL DISTRITO

### **Carta de Bienvenida del Superintendente**

Estimada Comunidad de MVLA:

Al embarcarnos en el año académico 2025-26, les doy nuevamente la bienvenida con renovado entusiasmo. Mi primer año en la comunidad MVLA fue verdaderamente inspirador y confirmó lo que sabía desde hacía mucho tiempo: este distrito tiene programas excepcionales y personas dedicadas que colectivamente crean un lugar excepcional para el aprendizaje y el crecimiento.

La reputación de MVLA como uno de los distritos escolares más destacados de California sigue siendo bien merecida. Nuestros estudiantes obtienen constantemente algunos de los puntajes más altos en Silicon Valley, y estamos enormemente orgullosos de preparar a nuestros graduados para el éxito en universidades y colegios de los Estados Unidos y del resto del mundo. De hecho, una encuesta reciente de nuestra Fundación Educativa MVLA destacó que el 84% de nuestros estudiantes graduados están cursando estudios postsecundarios, un testimonio de su ambición y de nuestros esfuerzos colectivos.



Durante el año pasado, tuve el privilegio de presenciar de primera mano el compromiso inquebrantable de cada miembro del personal para fomentar entornos de aprendizaje de calidad. Esta dedicación es evidente en todas nuestras escuelas: desde los rigurosos programas académicos y las diversas actividades co- y extracurriculares en las escuelas secundarias Mountain View y Los Altos, hasta las innovadoras trayectorias profesionales en animación, diseño y cine que se ofrecen en nuestra vanguardista Freestyle Academy. Para los estudiantes que prosperan en un entorno más pequeño, Alta Vista High School continúa brindando su programa ejemplar de Escuela de Continuación Modelo del Departamento de Educación de California. Nuestro Programa de Colegio Intermedio también es una manera fantástica para que los estudiantes comiencen su viaje postsecundario mientras completan la escuela secundaria. También pueden aprovechar todas las actividades extracurriculares.

Más allá de nuestras escuelas secundarias, el programa de Educación para Adultos de MVLA sigue siendo un recurso vital, que atiende a más de 5000 miembros de la comunidad. Su oferta integral de educación técnica profesional, inglés como segundo idioma y finalización de la escuela secundaria, junto con clases de interés comunitario, realmente encarnan nuestro compromiso con el aprendizaje permanente.

Me siento más honrado que nunca de ser parte de un equipo que no sólo educa sino que empodera a nuestros estudiantes para que tengan un comienzo fantástico en sus vidas adultas. Sobre la base de las sólidas bases que establecimos el año pasado, estoy entusiasmado por continuar nuestro trabajo colaborativo, centrándonos en estrategias de colaboración y excelencia continua que elevan aún más a MVLA en este panorama educativo altamente competitivo.

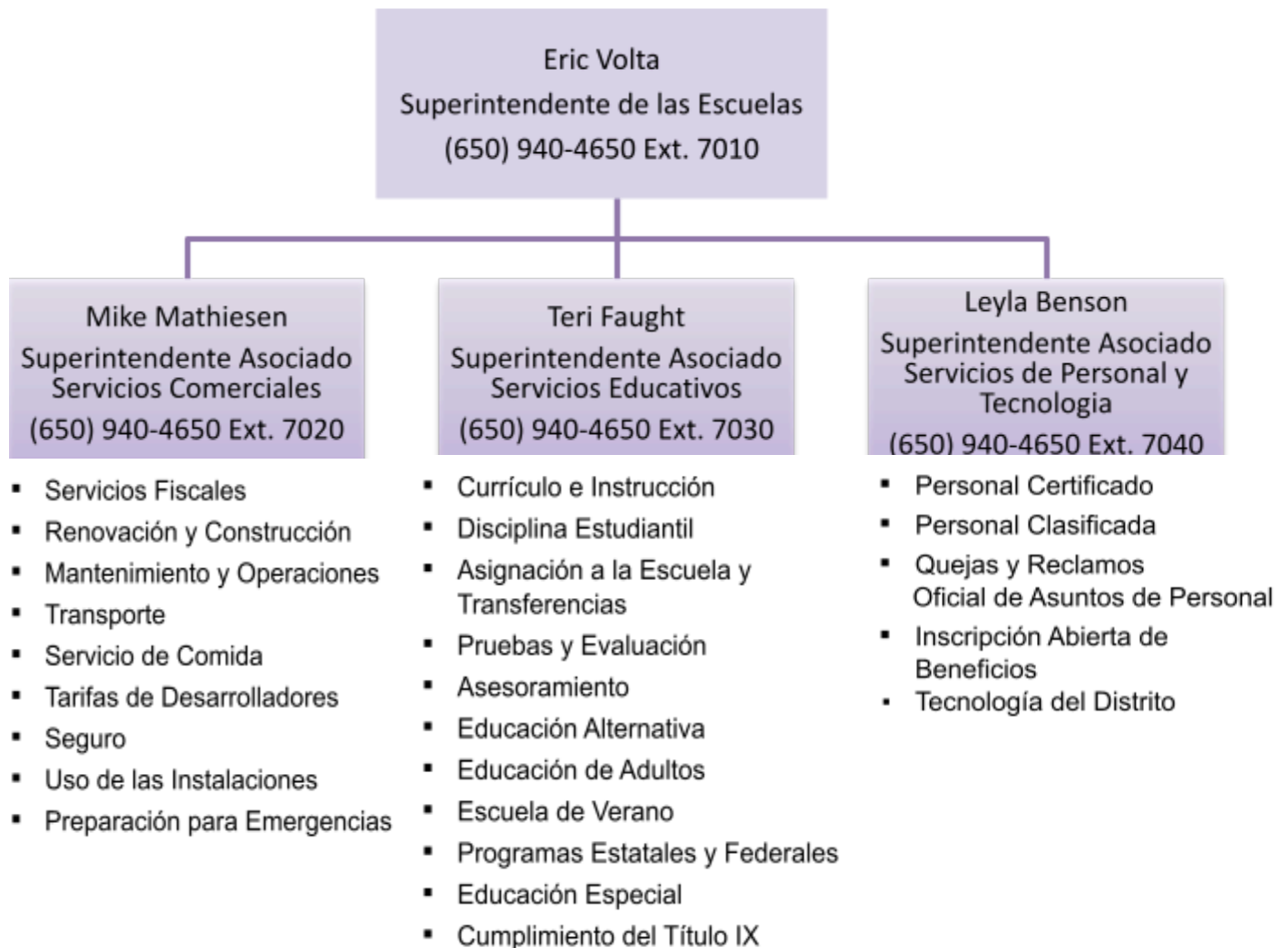
Espero con ilusión otro año de colaboración y crecimiento, y poder conectar con muchos de ustedes en eventos escolares y en nuestras escuelas. Les pido que sigan presentándose; sus ideas son invaluablees.

Atentamente,

Eric Volta, Superintendente

## Organización del Distrito

---



---

### Junta directiva

Dra. Esmeralda Ortiz, Presidente	650-940-4650 ext. 7099
Sra. Thida Cornes, Vicepresidente	650-940-4650 ext. 7097
Sra. Alex Levich, Secretaria	650-940-4650 ext. 7096
Señor Vadim Katz, Fideicomisario	650-940-4650 ext. 7095
Sra. Catherine Vonnegut, Fideicomisaria	650-964-6982

### Student Representative to the Board of Trustees

Lucy Lai	Los Altos High School
Claire Schwarzhoff	Mountain View High School

La Junta Directiva normalmente se reúne el segundo y cuarto lunes de cada mes a las 7:00 p. m. en la sala de juntas de la oficina del distrito, 1299 Bryant Avenue, Mountain View.

Visite nuestro sitio web en [www.mvla.net](http://www.mvla.net) para obtener enlaces a nuestras escuelas, empleo, políticas de la junta, agenda de la junta, actas de reuniones y otra información interesante de MVLA.





## Cómo se beneficia su estudiante

### Programas que se financiarán para el 2025-26

Escuelas Preparatorias de Mountain View y Los Altos

#### ENRIQUECIMIENTO ACADÉMICO E INNOVACIÓN

- |                                       |            |
|---------------------------------------|------------|
| ✓ Chromebooks                         | \$ 125,000 |
| ✓ Becas para el aprendizaje innovador | \$ 100,000 |

#### APOYO PARA EL ESTUDIANTE

- |   |            |
|---|------------|
| ✓ Reducción del número de estudiantes por clase de primer año                   | \$ 255,000 |
| ✓ Reducción del número de estudiantes por clase de matemáticas hasta Álgebra II | \$ 255,000 |
| ✓ Coordinadores para el Centro de Tutores                                       | \$ 188,000 |
| ✓ Terapeutas en cada escuela  | \$ 285,000 |
| ✓ Ampliación del horario de la bibliotecas                                      | \$ 40,000  |
| ✓ Serie de oradores para la educación de los padres                             | \$ 6,500   |

#### PREPARACIÓN UNIVERSITARIA Y PROFESIONAL

- |   |            |
|---|------------|
| ✓ Personal y recursos para el Centro de Colegios y Carreras         | \$ 630,000 |
| ✓ Exámenes de PSAT (10th & 11th) / SAT(11th & 12th)                 | \$ 65,000  |
| ✓ Incrementar el programa de preparación universitaria AVID         | \$ 100,000 |
| ✓ Asesoramiento durante el verano para los ingresantes al 12º grado | \$ 20,000  |
| ✓ Especialista en Educación Técnica Profesional                     | \$ 100,000 |

2025-26 Beca Anual

\$2,169,500



Por favor  
ayúdanos a  
alcanzar  
nuestra  
meta!



¡Cada donación  
cuenta!



La Fundación de las Escuelas Preparatorias de MVLA invierte en un entorno de aprendizaje innovador que brinda la oportunidad a todos los estudiantes a crecer y prosperar.

650-940-4650 x7017 | [info@mvlafoundation.org](mailto:info@mvlafoundation.org) | [MVLAfoundation.org](https://mvlafoundation.org) | Tax ID 94-2848246

## Su donación ayuda a los estudiantes a tener éxito ahora y en el futuro



### QUIÉNES SOMOS

- ★ La Fundación de la Escuela Secundaria Mountain View-Los Altos es una organización sin fines de lucro dirigida por padres voluntarios que recauda fondos de padres, miembros de la comunidad y empresas locales.
- ★ Nuestra misión es invertir en un entorno de aprendizaje que permita a todos los estudiantes prosperar y tener éxito.



### CUÁL ES NUESTRA FUNCIÓN

- ★ La Fundación de MVLA proporciona una pieza valiosa para el rompecabezas de financiamiento.
- ★ La Fundación de MVLA trabaja en conjunto con el Distrito, el PTSA y grupos de apoyo para asegurar que nuestros estudiantes sean ofrecidos una gama completa de oportunidades educativas y extracurriculares.



### CÓMO FINANCIAMOS LA EXCELENCIA ACADÉMICA

- ★ El financiamiento local y del gobierno para la educación pública provee únicamente lo más básico en programas y servicios para las escuelas preparatorias
- ★ Por más de 40 años, las donaciones a la Fundación MVLA nos han permitido actuar localmente para brindar el entorno amplio en programas que los estudiantes, las universidades, los empleadores y nuestra comunidad valoran.

## ¡MANTÉNGASE INFORMADO!



MVLA.net  
MVLAfoundation.org  
MVLA.net/LAHS  
MVLA.net/MVHS



@MVLAHSD  
@MVLAFoundation  
@MvhsSpartans



@mvlahsd  
@mvlahighschoolfoundation  
@los.altos.high  
@spartans\_mvhs



@mvlahsd  
@mvlafoundation  
@losaltoshighschool  
@SpartansMVHS

## Programas alternativos

---

MVLA se compromete a brindar diversas oportunidades educativas para satisfacer las necesidades e intereses únicos de nuestros estudiantes. Además de la tradicional experiencia integral de escuela secundaria disponible en Los Altos High School, el Distrito ofrece una variedad de programas educativos alternativos. Los estudiantes deben trabajar con su consejero para determinar cuál de los programas se alinea con sus circunstancias, objetivos y preferencias y objetivos educativos individuales.

Hacer clic [aquí](#) para conocer los programas alternativos que se ofrecen dentro del distrito.

## Requisitos de residencia y límites de asistencia

---

Hacer clic [aquí](#) para obtener más información sobre los requisitos de residencia y cómo se asignan los estudiantes a las escuelas dentro del distrito.

## Información de emergencia

---

El Manual de preparación para emergencias del distrito está disponible para que lo lean los miembros de la comunidad. Si desea leer el manual, llame al **Mike Mathiesen** al 650-940-4650 extensión. 0021 para concertar una cita.

Durante una emergencia, se espera que los padres apoyen al Distrito ordenando a los estudiantes que permanezcan en la escuela hasta que salgan. Los funcionarios escolares determinarán cuándo es seguro dejar que los estudiantes regresen a casa.

### Números de Teléfono y Nombres de los Coordinadores de Emergencias:

Si el número de la escuela regular no funciona, llame al siguiente número:

Los Altos High School	
Tracey Runeare	(650) 439-3147
Mountain View High School	
Kip Glazer	(650) 940-7405
Alta Vista High School	
Suzanne Woolfolk	(650) 965-8706
District Office	
Mike Mathiesen	(650) 434-4471

### TV / Estaciones de Radio

Estaciones oficiales para información sobre cierre de escuelas o horarios modificados.

#### Television

Canal 2	KTVU
Canal 4	KRON
Canal 5	KPIX
Canal 7	KGO-TV
Canal 9	KQED TV
Canal 11	KNTV
Canal 14	KDTV (Spanish)
Canal 26	KTSF (Chinese)
Canal 48	KSTS (Spanish)

#### Radio

560 AM	KSFO
740 AM	KCBS
810 AM	KGO
1170 AM	KLOK (Spanish)
1500 AM	KSJX (Asian)
1590 AM	KLIV
88.5 FM	KQED
92.3 FM	KSJO (Spanish)



## Avisos sobre prácticas de privacidad de salud mental en las escuelas

Hacer clic [aquí](#) para ver los Avisos de prácticas de privacidad de salud mental de MVLA.

## Notificaciones Anuales Requeridas

Las juntas directivas de los distritos escolares están obligadas por ley a notificar a los padres o tutores sobre sus derechos según ciertas secciones del Código de Educación (EC).

Consulta este [documento](#) para ver las notificaciones anuales requeridas.

## Directrices para el Uso del Logotipo Escolar

El logotipo de la escuela representa la identidad y los valores de nuestra institución. Para mantener su integridad, se deben cumplir las siguientes normas de uso:

- **Uso Autorizado Únicamente** – El logotipo de la escuela solo puede utilizarse para fines oficiales, incluyendo actividades deportivas, clubes, eventos y productos aprobados.
- **Aprobación Requerida** – Cualquier estudiante, miembro del personal u organización que desee utilizar el logotipo de la escuela debe obtener la aprobación previa de la administración.
- **Sin Modificaciones** – El logotipo no debe ser alterado, distorsionado ni utilizado de una manera que tergiverse la imagen de la escuela.
- **Usos Prohibidos** – No se permite el uso del logotipo para beneficio personal, fines comerciales o en asociación con contenido inapropiado.
- **Cumplimiento** – El uso no autorizado del logotipo puede resultar en medidas disciplinarias y/o consecuencias legales.

Para obtener permiso y más información sobre su uso, por favor contacte a la administración de la escuela.