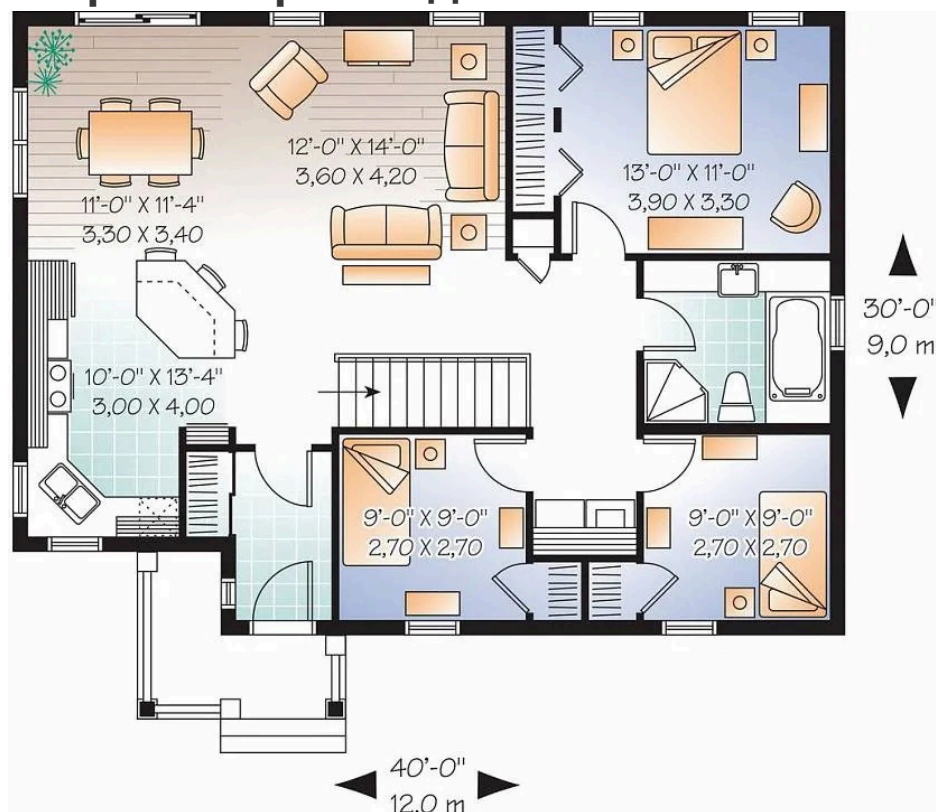


Планировка дома: правила и советы по зонированию пространства



Пример планировки дома



Особенности планировки при проектировании

Чтобы новый дом стал уютным, комфортным и экономичным, следует правильно составить его планировку, учитывая как общие габариты, так и площадь каждого помещения. При планировке дома необходимо придерживаться стандартных правил, первое из которых – зонирование общей площади на две части: хозяйственную и жилую.

В свою очередь жилую зону делят на вечернюю и дневную, а затем их разделяют на помещения для гостей, детей и взрослых.

В дневную зону должны входить:

- тамбур;
- прихожая;
- холл;
- гостиная;
- столовая;
- веранда или терраса;
- туалет.

Гардеробные, спальни и расширенные санузлы относятся к вечерним помещениям.

К хозяйственной зоне относится кухня, гараж, кладовая, мастерская, котельная, прачечная.

На фото ниже правильное зонирование пространства в доме: справа расположена гостиная, кухня и столовая, при этом комнаты не разделены перегородками. Слева находятся три спальни санузел.

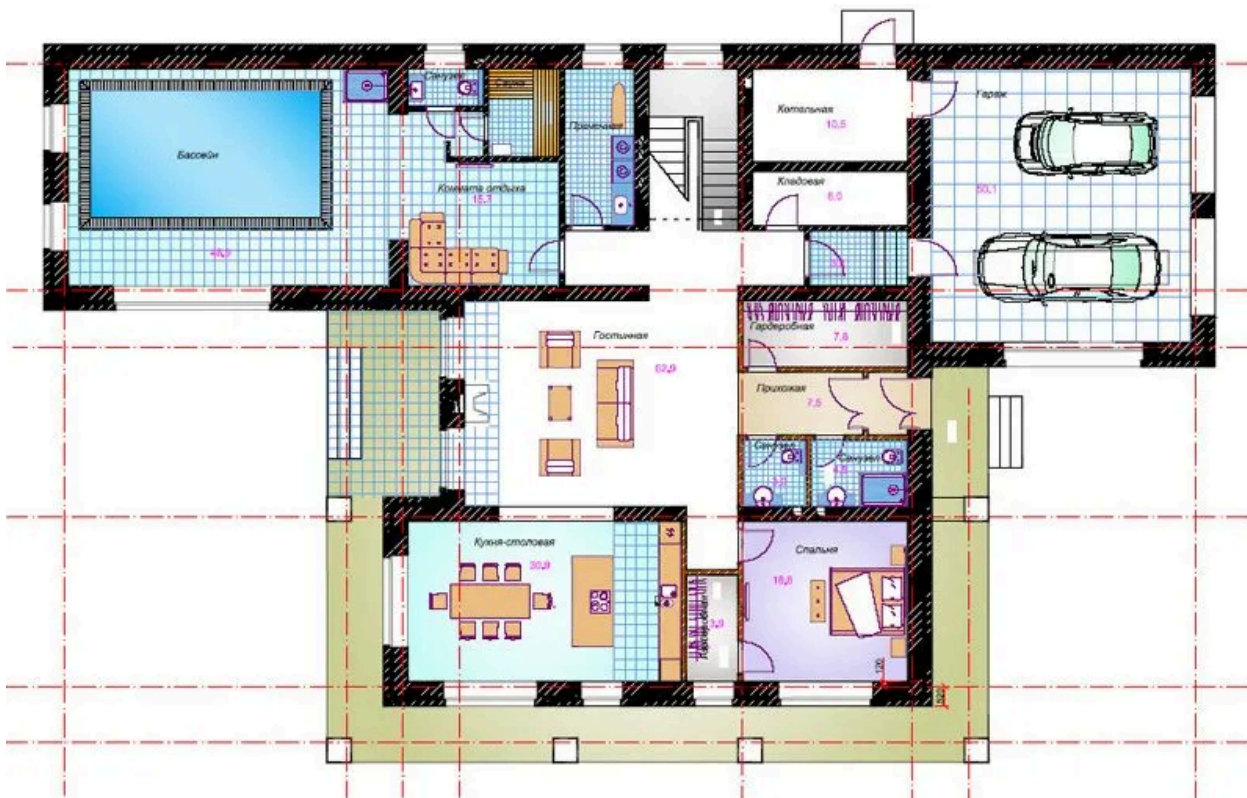
Пример планировки дома с разделением хозяйственной и жилой части



При проектировании и планировке дома также продумывают:

- размер и форму жилья;
- количество и расположение входных дверей;
- этажность;
- материал, из которого будет строиться жилище;
- наличие котельной, пристроенного к дому гаража;
- устройство санузлов: в многоэтажном коттедже иногда они располагаются на каждом этаже;
- количество и величину окон;
- совмещение кухни, столовой, гостиной;
- наличие проходных комнат.

Если вы хотите построить большой дом, чтобы все помещения в нем были полезными и постоянно использовались, можно продумать наличие зимнего сада, спортивного зала, бильярдной, бассейна.



Пример планировки большого дома с встроенным бассейном и с гаражом

План дома проверяют на соответствие строительным и гигиеническим нормам. На каждого человека должно приходиться 25м³ воздуха. В противном случае нельзя обеспечить нормальное самочувствие.

При планировании количества и расположения окон учитывается освещенность. В зависимости от положения солнца, проектируются жилые комнаты, гостиная.

Проект под строительство дома должен учитывать вид из окон. Красивый пейзаж, предпочтительней для жилых комнат. Хозяйственные, нежилые зоны оборудуют в местах, где вид из окна не принципиален.

Модное веяние – обустройство мансарды, открытой или закрытой террасы, веранды. Если принято решение последние делать открытыми, то они должны находиться на солнечной стороне, в защищенном от ветра секторе. Расположение открытой террасы с учетом этих требований обеспечит комфортный отдых.



Пример планировки дома с террасой и верандой

Важным моментом является крыльцо дома, поэтому планировка должна учесть максимум удобства. Вход делают с южной стороны, учитывая розу ветров. В зависимости от этого решают, с какой стороны будет находиться ручка и петли входной двери.

Роза ветров - составляется на основании наблюдений за погодой. Графически выглядит как многоугольник, по длине граней которого видны направления господствующих или преобладающих ветров – с какой стороны чаще всего в данную местность приходят воздушные потоки.

Дорожка до крыльца должна быть ровной и обеспечивать удобный проход в любую погоду.

Пример планировки дома из двух комнат

Если вы решили построить маленький домик, состоящий всего из двух жилых комнат и пригодный для проживания одного или двух человек, в проекте предусматривают максимально выгодный вариант, учитывающий небольшую площадь дома.

Кухню и столовую можно совместить, как и ванную с туалетом.

Максимально используют встроенные модули: шкафы, технику, ниши и кладовки. Одна спальня в доме должна быть обязательно. К тому же в гостиной нужно оборудовать спальное место.

Ширина прихожей не должна быть менее 1,5 м.

Если площадь помещения большая, оборудуют встроенные шкафы и стеллажи с обувью, верхней одеждой.



Планировка дома из трех комнат

Такое жилье может с легкостью вместить семью из трех человек. Обязательно необходимо оборудовать две спальни и гостиную.

Из прихожей можно предусмотреть сразу три выхода: в кухню, в санузел и в гостиную. Таким образом, гостиная будет проходной комнатой и из нее можно попасть в две спальни.

В 3-х комнатном доме должны быть:

- коридор;
- зал;
- две спальных комнаты;
- кухня;
- санузел;
- тамбур.

По желанию строят веранду, дополнительное крыльцо с выходом из кухни.

ПЛАН С РАССТАНОВКОЙ МЕБЕЛИ М 1:100



Если в доме подразумевается четыре комнаты

Жилье с четырьмя комнатами легче зонировать, да и подойдет оно для большой семьи. Правую часть здания отводят для отдыха, левую для активности или наоборот. В таком доме планируют:

- прихожую с тамбуром;
- 3 спальных комнаты;
- коридор между отдельными помещениями;
- гостиную;
- кухню;
- санузел.

Если позволяет площадь, устраивают прачечную, веранду с выходом из спальни, второе крыльцо с выходом из кухни.

В процессе проектирования внутренних помещений, следует учитывать расположение источников природного, естественного освещения. Комнаты желательно проектировать в определённых пропорциях, так, чтобы они не были чересчур вытянутыми вдоль, а их глубина не превышала 6 метров.



Несколько примеров удачных планировок домов











