



## Kisa trøje med raglanærmer

**Størrelse:** En lille 2 år

**Garn:** Kambgarn fra LOPI ca 3 hvide, 1 gråt og en lille rest rødt

**Pinde:** 2½ og 3

**Hæklenål:** 2½

**Forkortelser:**

fm = fastmaske

lm = luftmaske

km = kantmaske

stm = stangmaske

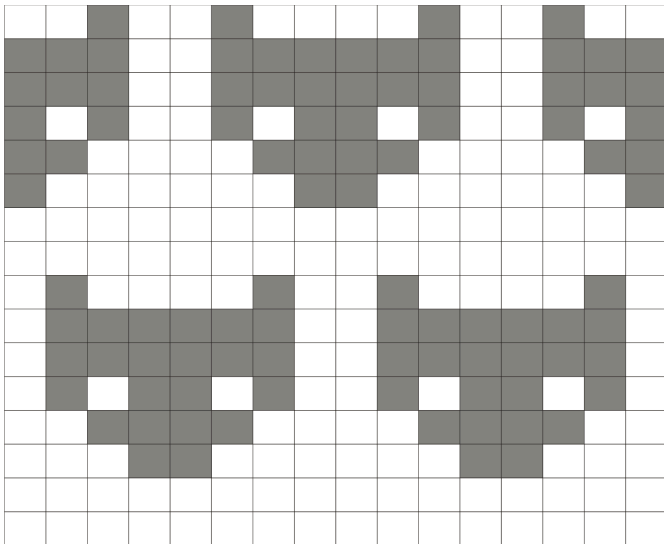
hstm = halvstangmaske

m = maske

omg = omgang

r = ret

vr = vrang



Mønster diagram

## Trøje

Jeg stikker trøjen på rundt på rundpind og klipper den op foran til monteringen.

Men du kan selvfølgelig strikke den frem og tilbage om du ikke har mod på at klippe ;o)

Ribben strikker jeg frem og tilbage.

Slå 144 m op på pind 2½, strik 1 r., 1 vr. ialt 6 cm.

jeg har strikket slået op med gråt garn, strikket 2 pinde og fortsat med hvidt garn.

Slå 6 m op til opklipping, disse m. kan du strikke som du synes er bedst, strik f.eks. alle m med begge farver (dobbel garn) eller loppe mønster.

Start på mønsteret efter diagrammet, strik lige op til arbejdet måler ca 26 cm, nu lukkes 8 m. i hver side til ærmegab, lad arbejdet hvile og start på ærmerne.

## Ærmer

Slå 40 m op og strik rib ligesom til for/bagstykke.

Start på mønster efter diagrammet, samtidig tages der 1 m. ud i begyndelsen og i slutningen af omgangen ( 2 m. ialt) på hver 4. pind til der er 68 m i alt.

Når ærmet måler 26 cm, lukkes 8 m. til ærmegab.

## Bærestykke

Når der er strikket 2 ærmer, sættes alle stykker på en pind, sådan: forstykke, ærme, ryg, ærme, forstykke. Det er nemmest at sætte mærker ind der hvor indtagninger skal være.

Start 1 omgang midt foran og fortsæt mønsteret både på ærmer, forstykke og ryg, de 3 m over raglanindtagningen, strikkes hele tiden i hvidt garn.

### Raglanindtagninger:

Strik til der er 3 m tilbage på forstykket (indsæt mærke), 2 drejet r. sammen,

2 m r (1 fra forstykke og 1 fra ærme), 2 drejet r. sammen, (indsæt mærke)

strik til der er 3 m tilbage på ærmet (indsæt mærke), 2 drejet r. sammen,

2 m. r, 2 drejet r. sammen, (indsæt mærke),  
strik til der er 3 m. tilbage på ryggen (indsæt mærke), 2 drejet r. sammen,  
2 m. r., 2 drejet r. sammen, (indsæt mærke), stik omgangen ud.  
Fortsæt disse indtagninger på hver 2. pind.

#### **Hals:**

Start halsen ved d. 18 indtagning, du kan lukke maskerne eller du kan strikke maskerne ligesom du gør på de 6 midterste m. til montering, vælger du at lukke dem, skal du strikke frem og tilbage.  
Luk på hver 2. pind på begge forstykker: 8 m, 2 m x 3.  
Luk resten af maskerne løst af i hvidt garn.

## **Montering:**

Med hæklenål 2½ hækles en række fm hele vejen rundt , midt foran på forstykkerne og rundt i halsen, jeg havde ca 258 fm i alt. Spring ca hver 3. m. over når du hækler fm, så undgår du kanten bliver for "bølget"

#### **Højre forstykke:**

Fortsættes nu kun på højre forstykke, hæk 4 omg fm,  
\* spring 2 m over, 3 stm + 3 lm, hæk 1 km i 1. lm + 3 stm i næste m, spring 2 m over, 1 km i næste m. \* Gentag omg. ud fra \* til \*

#### **Venstre forstykke**

Venstre forstykke hækles på samme måde, men lav ca 5 knaphuller på 2. omg., min fordeling så sådan ud: 4 fm, 2 lm, spring 2 m over, 17 fm, 2 lm, spring 2 m over, 17 fm, 2 lm, spring 2 m over, 17 fm, 2 lm, spring 2 m over, 17 fm, 2 lm, spring 2 m over, 4 fm.

#### **Hals:**

Hæk 2 omg fm over alle m.

3. omg, 2 hstm, \*2 hstm i næste m, 5 hstm,\* Gentag fra \* til \*

4. omg, 2 hstm, \*2 hstm i næste m, 6 hstm,\* Gentag fra \* til \*

5. omg, 2 hstm, \*2 hstm i næste m, 7 hstm,\* Gentag fra \* til \*

7. omg, 3 lm, \*spring 2 m over, 1 stm + 2 lm + 1 stm i næste m, spring 2 m over, 1 stm i næste m\*  
Gentag fra \* til \*

8. omg, 3 lm, \*2 stm + 2 lm + 2 stm i luftmaske buen, 1 stm i stm fra omg før\* Gentag fra \* til \*

9. omg, 3 lm, \*3 stm + 3 lm, hæk 1 km i 1. lm + 2 stm i luftmaske buen, 1 stm i stm fra omg før\*  
Gentag fra \* til \*

Har du valgt at strikke trøjen på rundpind og dermed at klippe op til monteringen, kan du finde tip til de under montering på min blog [her](#)





facebook.com/madebygrandmeanna