

# ÜSKÜDAR BELEDİYESİ AKADEMİ ÜSKÜDAR ACİL DURUM EYLEM PLANI

Aşağıda belirtilen Acil Durum Eylem Planı 6 Eylül 2025 tarihinde Üsküdar Belediyesi Üsküdar Bilim Merkezi binasında gerçekleşecek olan 2025 Türkiye *FIRST* Tech Challenge Kick Off etkinliği için düzenlenmiştir.

## GİRİŞ / AMAÇ BİLDİRİSİ

### AMAÇ

Acil Durum Eylem Planı'nın amacı etkinlikler sırasında ortaya çıkabilecek acil durumlar için net prosedürler ortaya koymaktır. Tüm katılımcıların Acil Durum Prosedürü Planındaki rollerini okuması, incelemesi, anlaması ve bu kurallara uyması beklenir.

### PLAN

Bu plan aşağıdaki acil durumlarda gerekli temel yapıları ve prosedürleri belirtir:

1. **TIBBİ DURUMLAR**
2. **YANGIN**
3. **DEPREM**
4. **BOMBA TEHDİTİ - TERÖRİZM TEHLİKESİ**
5. **UÇAK KAZASI**
6. **KAYNAK KESİNTİLERİ**
7. **TAHLİYE İŞLEMLERİ**

### ACİL DURUM TAHLİYESİ

Önerilen herhangi bir değişiklik Etkinlik Koordinatörüne, etkinlik öncesinde, bildirilmelidir.

### KOMUTA ZİNCİRİ

Etkinliklerdeki tüm acil durumlarda aşağıdaki komuta zinciri kullanılacaktır.

- Etkinlik Yöneticileri -Etkinlik Yöneticileri dökümanın sonunda belirtilmiştir.
- Gönüllüler
- Katılımcılar

Tüm acil durumlar için yukarıdaki komuta zinciri kullanılacaktır.

**Komuta Zincirine göre sadece Etkinlik Yöneticileri gerekli bilgileri topladıktan ve yerel yetkililerle görüştükten sonra genel bir tahliye emri verebilir.**

Acil bir durumda, polis ve itfaiye personeli de acil tahliye emri verebilir.

### ACİL DURUM DÜZEYLERİ

#### 1.Seviye Acil Durum

- Personel / misafir kazası,

- Küçük yerel yangın,
- Bölgesel güç kesintisi.

## 2. Seviye Acil Durum

- Büyük ama tek bir yerde sınırlı yangın
- Birden fazla kaza
- Üsküdar Belediyesi Üsküdar Bilim Merkezi içerisinde küçük kargaşa
- Toplu protesto/gösteri

## 3. Seviye Acil Durum

- Büyük yangın ve/veya kundaklama
- Deprem
- İsyan veya sivil kargaşa
- Bomba tahliyesi
- Karartma / elektrik kesintisi
- Sel
- Ulaşım ile ilgili ciddi kazalar
- Su kesintisi
- Terör faaliyetleri

**Duyuru yapılması gerekirse EMCEE bu görevi üstlenecektir.**

### **Türkçe Duyuru:**

**“Dikkat, Dikkat, Bu bir acil durumdur. Lütfen en yakın çıkışı veya kaçış merdivenini kullanarak binayı terk edin. ”**

### **Duyurunun İngilizce çevirisi:**

“Attention, Attention, This is an emergency. This is an emergency. Please evacuate the building, use the nearest exit or fire stair.”

### **1. TIBBİ ACİL DURUMLAR**

Bu bölümün amacı, ufaktan ağır yaralanmalara veya ölüme kadar değişen tıbbi acil durumların müdahalesi için temel kılavuzları sağlamaktır.

### **ACİL TIBBİ PROSEDÜRLER**

Tıbbi acil durumlar / yaralanmalar üç kategoride sınıflandırılır:

1. Küçük yaralanmalar
2. Ciddi / hayatı tehdit edici olmayan
3. Ciddi / hayatı tehdit edici.

**Küçük Yaralanmalar:** Temel ilk yardım prosedürleri ile ele alınabilen ve acil tıbbi tedavi veya nakil gerektirmeyen yaralanmalardır.

**Ciddi / hayatı tehdit edici olmayan acil durumlar / yaralanmalar:** İlk yardımın ötesinde derhal tıbbi yardım gerektirenler ancak etkinlik alanında bakılabilen yaralanmalardır. Bu yaralanmalar ambulans ile nakili gerektirmezler.

**Ciddi / hayatı tehdit edici acil durumlar / yaralanmalar:** Tıbbi bir tesise acil ambulans nakliyesi gerektiren yaralanmalar. Örnek ile sınırlı olmamakla beraber örnekler; göğüs ağrısı çeken, nefes alma güçlüğü, şiddetli kemik kırılmaları ve sırt yaralanmaları, kontrolsüz kanama, ağır kesikler, bilinç kaybı yaşayan kişiler ve ağır baş yaralanmaları olan kişiler.

**YARALIYI HAREKET ETTİRMEYİN** Yaşamı o bölgede tehlikede olmadığı sürece yaralıları hareket ettirilmemelidir. Ambulansın gelmesi üzerine, Paramediklere (Acil Tıp Teknikerleri) gerekli bilgileri sağlamak için hazırlıklı olunuz.

**Ek hususlar ve tıbbi acil durumlar:**

Doğrudan 112'yi veya sahadaki Acil Durum Sağlık Ekibi personelini aramamalısınız. Bunun yerine, emir komuta zincirini takip edin ya da telsizi olan bir gönüllüye bilgi verin.

## 2. YANGIN

**Tüm yangınlar, büyüklüğüne bakılmaksızın, ciddi olaylar olarak ele alınmalıdır.**

**Tüm katılımcılar, aşağıdaki öğelerin belirtilen alanlarındaki yerini bilmelidir:**

- En yakın yangın söndürücü / yangın hortumu
- En yakın telefon
- En yakın yangın çıkışı
- En yakın alarm (kırmızı kutu)
- En yakın ilk yardım istasyonu

Bir yangın acil durumuyla karşılaştıktan sonra şu yönergeleri izleyin:

**YANGIN DURUMUNDA ASANSÖRLERİ KULLANMAYIN.**

**Ateş ve/veya duman fark ederseniz:**

1. Tehlikedeki herkesi uyarın ve uzaklaştırın.
2. Mümkünse, kapıları kapatarak dumanı veya yangını sınırlayın (Kapıları **KİLİTLEMİYİNİZ**).
3. Telsizi olan en yakın çalışana ya da gönüllüye gidin. Sakin olun ve kim olduğunuzu, tam olarak nerede bulunduğunuzu ve acil durumun yapısını belirtiniz.
4. Bir yangın söndürücü mevcut ise ve nasıl kullanılacağı konusunda resmen eğitilmişseniz ve durumun koşullarında bunu yaparken kendinizi rahat hissediyorsanız, yangının bulunduğu yere götürün ve yangın kontrolden çıkmadıysa, yangını söndürmek için kullanın.

**Yangın alarmı duyarsanız veya görürseniz:**

1. En yakın yangın çıkışına rehberlik ederek çevrenizdeki misafirlerin ve kendinizin tahliyesine başlayın.
2. Tahliye ederken ve başkalarının tahliye edilmesine yardım ederken, diğer talimatları da dinleyin.

**Yangınla İlgili Dikkat Edilmesi Gerekenler:**

- Alçakta kalın; ısı ve duman yükselir.Sıcak hava bir kişinin ciğerlerini doldurabilir ve duman ölüme neden olabilecek zehirli gazlar içerebilir.
- Burnunuzdan kısa nefesler alın. Dumanı filtrelemek için yüzünüzü bir bezle örtün.
- Kapıları açmadan önce sıcak olup olmadığını kontrol edin.Sıcaklığın yoğun olduğu kapıları açmayın.
- Yangın kapılarının tahliye amacıyla kullanılmadıkça kapalı olduğundan emin olun.
- Düşen malzemelere veya elektrik tellerine dikkat edin.
- Dışarı çıktıktan sonra, insanları binadan uzaklaştırın ve birinin eksik olduğunu düşünüyorsanız otoritelere eksik insan olduğu durumunu haber verin.
- İzin verilene kadar binaya tekrar girmeyin

### **3.DEPREM (DOĞAL AFET)**

Deprem hazırlığı ülkenin her yerinde, özellikle de bölgemizde çok önemlidir. Deprem ve doğal afetler aşağıda ele alınmıştır:

Büyük bir sarsıntı meydana geldiğinde, aynı alanda sayısız büyük deprem olasılığı dahil, bir veya daha fazla deyişen yoğunlukta artçı depreme karşı hazırlıklı olun.

#### **Genel Bilgi**

Herkes sakin kalırsa hayatta kalma şansı yükselir. Aşağıdaki prosedürler uygulanmalıdır:

**İÇERİDEYSENİZ** - Tahliye emri verilmedikçe içeride kalın. Bir masanın altına sığının. Cam pencerelerden, raflardan ve ağır ekipmanlardan uzak durun. Sağlam bir masa veya kapı altında kendinizi koruma altına alın. Kollarınızla başınızı örterek sağlam bir iç duvara yaslanın. Yetişkinler, bebekleri ve küçük çocuklara kalkan olarak koruyabilir.

**DIŞARIDAYSANIZ** - Binalardan, elektrik direklerinden ve diğer yapılardan hızla uzaklaşın.

Dikkat: Her zaman, güç veya elektrik şebekesinden kaçının, bu hatlar enerji yüklü olabilir.

1. Pencerelerden, yüksek dolaplardan, hoparlör, perde gibi asılı nesnelere uzak durun. Asma tavanların yoğun olduğu alanlardan uzak durun.
2. Kapılardan koşarak çıkmayın, düşen cisimlere çarpabilir veya düşmüş elektrik hatları nedeniyle elektrik çarpmasına uğrayabilirsiniz.
3. Artçı durumlara hazırlıklı olun.
4. Talimatlar için beklemede kalın.

### **DEPREMLERDE ASANSÖRLERİ KULLANMAYIN.**

#### **DEPREM PROSEDÜRLERİ**

##### **Depremden ÖNCE:**

ÖNCESİNDE: Çalışma alanınızdaki, deprem sırasında tehlike oluşturabilecek nesnelere (kitaplıklar, dosya dolapları vb.) belirleyin.

Herkes en yakın telefonlarını, tahliye yollarının ve acil tıbbi malzemelerin yerini bilmeli.

**Deprem SIRASINDA:** Eđer binanın içinde iseniz ağır bir masanın, bankın altında veya iç duvarlara karşı kendinizi koruma altına alın. Camdan uzak durun. **Alandaki** muhtemel gaz kaçađı nedeniyle deprem sırasında veya sonrasında mum, kibrit veya başka herhangi bir açık alev türü **KULLANMAYIN**.

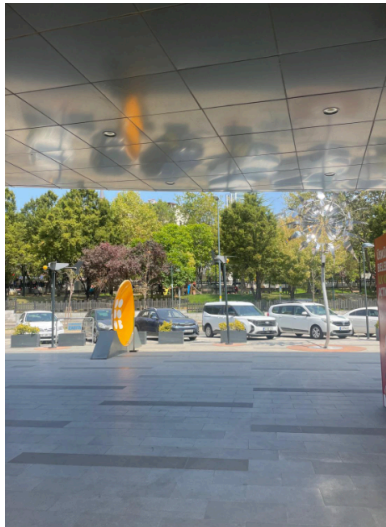
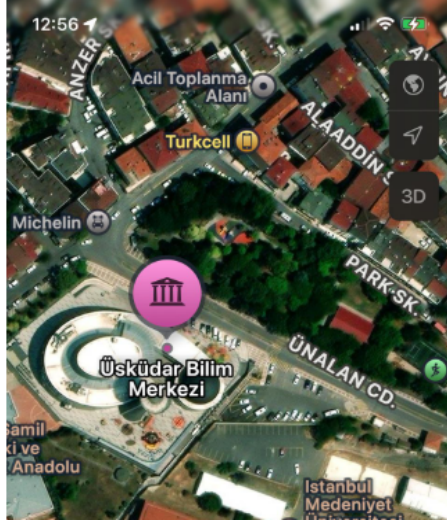
Sakin kalın. Panik insanların kapıdan çıktıklarında ezilmelerine neden olabilir.

**Deprem SONRASINDA:** Artçı şoklara hazırlıklı olun. Eđer küçük bir deprem olmuşsa, tehlikenin bittiğinden emin olun. Deprem şiddetli ise, yaralanmanız olup olmadığını kontrol edin. Daha ciddi bir tehlike altında deđilse yaralanan kişileri hareket ettirmeye çalışmayın.

Tüm hasar deđerlendirmesi (tıbbi/ güvenlik / yangına müdahale) Komuta Merkezi'nden koordine edilecektir. Komuta Merkezi aynı zamanda merkezi iletişim ve kaza bilgi merkezi olarak da hizmet verecektir.

### **ACİL DURUM TOPLANMA ALANI**

Üsküdar Belediyesi Bilim Üsküdar Acil Toplanma alanı, ana giriş kapısının ve binanın tam karşısında yer alan Ünal Parkı'dır.



Salonun girişinin sağ tarafında yer alan acil çıkış kapılarından direk bu alana ulaşılabilir. Ayrıca ana giriş kapısından da bu alana ulaşmak mümkündür.

### **İlk yardım malzemeleri**

İlk yardım setleri kayıt masasında Operasyon Koordinatörü'nde bulunacaktır.

**Acil durum gereçleri aşağıdakileri içermelidir:**

<b>Adet</b>	<b>Acil Durum Kiti İçeriği</b>	<b>Adet</b>	<b>Acil Durum Kiti İçeriği</b>
2	Büyük Bandaj (10cm x 3-5 m)	1	Esnek Bandaj Bandı
1 kutu	Steril Hidrofilik Gazlı Bez	1	Turnike
3	Üçgen bandaj	1	Alüminyum Yanık Örtüsü
1	Antiseptik Solüsyon 50ml	2	Medikal Eldivenler
1	Flaster (2cm x 5m)	paket	Yara bandı
1	Küçük Paslanmaz Çelik Makas	1	Boyun askısı

### **4.BOMBA TEHDİTİ - TERÖRİZM TEHLİKESİ**

Bomba:Belirtilen koşullar altında patlatmak için birleştirilmiş patlayıcı bir cihaz; tipine göre patlayıcı ve yangın çıkarıcı. Buna Molotof kokteylleri, ateş bombaları ve el bombaları ve benzeri tüm askeri eşyalar dahildir.

#### **Şüpheli bir paket bulunursa :**

**SAKIN** şüpheli bir paketi AÇMA veya DOKUNMA.

Hiçbir koşulda, hiç kimse, şüpheli bir nesneye ya da ona bağlı herhangi bir şeye dokunmamalı ya da hareket ettirmemelidir. Bir bombanın etkisizleştirilmesi veya yok edilmesi, patlayıcı madde imhası konusunda profesyonellere bırakılmalıdır. Şüpheli bir nesne bulunduğu anda, aşağıdaki prosedürler izlenmelidir:

- Polis / İtfaiyecilere durumu bildirecek olan güvenlik personelini ve Etkinlik Yöneticilerini derhal haberdar edin.
- Tahliye gerekip gerekmediğine karar vermek Etkinlik Yöneticileri, Tesis Sorumlusu ve Polis / İtfaiye makamlarının sorumluluğunda olacaktır.
- Şüpheli bir paketin yerini **belirledikten** sonra, **bazı bombalar veya cihazlar radyo sinyalleriyle aktive edildiğinden, şüpheli paketin / cihazın hemen yakınında radyo iletişimi yasaklanacaktır.** Bildirimler sözlü veya telefonla yapılmalıdır.

**Tahliye kararı verilip ve duyurulduğunda: Tahliye prosedürünü takip edin.**

## **TERÖR TEHDİTİ**

Terörizme dair temel kural, herhangi bir zamanda ve herhangi bir yerde beklenmeyenleri beklemektir. Tüm geleneksel davranış modlarını geçersiz kılın. Bir terör eyleminin ilk sonucu kararlılık kaybı, sürpriz ve korku hissi olacaktır. Bunların sonucu olarak karışıklık ortaya çıkacaktır.

### **Terör Eylemleri Türleri**

1. Bomba tehdidi.
2. Bir bombalama, suikast veya suikast girişimi gibi gerçek şiddet eylemleri.
3. Kaçırılma ve rehinelerin alınması.
4. Gasp.

### **Bir terörist saldırısı olursa aşağıdaki prosedürler uygulanmalıdır**

1. Güvenlik personeline haber verin.
2. Kahramanlık yapmaya çalışmayınız. Bu tür bir davranış mevcut sorunu genişletebilir. Dirençsiz kalmak en çok istenen davranış türüdür.
3. Silah ateşinin gerçekleştiği bir alanda bulunan herkes yere uzanmalı ve bölgedeki diğer herkesi aynı şeyi yapmaya teşvik etmelidir. Kaçmak hedef olmanıza neden olabilir.

### **Dikkat edilmesi gerekenler;**

- Mevsime göre uyumsuz kıyafetler (yazın pardesü ve mont giyilmiş olması)
- Kişinin ortamdaki uyumsuz halde giydiği kıyafetler ve sorduğu sorular

### **Şüpheli Davranışlar;**

- Gerginlik, stres nedeniyle terleyen ve söylenen kişiler
- Tereddütlü görünümde yürüyen kişiler ve bir misyon üstlenmiş gibi yürüyen kişiler
- Birden fazla kez polis veya güvenlikten kaçınmaya çalışan davranışlar
- Birden fazla kez kıyafetinin altında bir şey arama durumu
- Elleri cepte (pantolon veya paltonun) veya gösterilmesi istendiğinde ellerini göstermekten imtina eden kişiler
- Merkezi veya stratejik bir noktada normalden daha uzun park halinde bekleyen araç
- Arkası belirgin şekilde çökmüş araç
- Sahipsiz nesne ve araç
- Olağan dışı boyutlarda bulunan nesnelere

## **KİMYASAL, BİYOLOJİK, RADYOLOJİK VE NÜKLEER (CBRN)**

Biyolojik terörizm olabilecek bir şeydir. Her ne kadar asılsız iddialar, onaylanmış kirlenme vakalarından çok daha fazla olsa da, tüm tehdit durumlarıyla gerçek olarak başa çıkmak için hazırlıklar yapılmalıdır. Aldatmacalar kritik kolluk kuvvetlerinin ve acil durum müdahalesinin dikkatini gerçek krizlerden saptırmaya yarar.

Saldırı belirtileri başlangıçtan itibaren görülebilir veya hastalık belirtileri ortaya çıkana kadar görünmez kalabilir.

Terörist Biyolojik saldırıların aksine, kimyasal saldırıların çoğu doğası gereği açığa çıkma eğilimindedir. Biyolojik bir atağın belirtilerinin ortaya çıkması birkaç gün, hatta haftalar sürebilirken, kimyasal bir saldırının neden olduğu hastalıkların gösterimi ani ve belirgin olacaktır. Teröristler tarafından kullanılacak kimyasal maddeler son derece rafine ve işlenmiş savaş için özel üretim maddelerden, yaygın endüstriyel toksinlere kadar değişebilmektedir.

Kimyasal bir saldırı olmuş olabileceğine dair belirtiler:

Birkaç kişi arasında tek bir kişi yere düşerse, bu kişi kalp krizi geçiriyor olabilir. Ancak, birden fazla kişi benzer belirtilerle yere düşerse, bu zehirli bir kimyasalın belirtisidir.

Aşağıdakilere maruz kalmanın spesifik semptomları yanlarında mevcuttur:

- **Sinir Etkeni**: Belirtiler; ani bilinç kaybı; nefes almada zorluk; titreme ve seğirme; burun akıntısı ve tükürük; normalden küçülmüş göz bebekleri.
- **Kan etkeni**: Baş ağrısı; güçlü uyarılmış solunum; bilinç kaybı; kasılmalar.
- **Kabarcık etkeni**: Gözlerin kızarması; ciltte ciddi kaşıntı ve yanma; kabarcıklar; boğaz ağrısı ve ses kısıklığı.
- **Boğulma etkeni**: Göz, burun ve boğazda kısa süreli tahriş, nefes alma, öksürük, köpüklü sekresyonlar (2 - 24 saat sonra); bulantı kusma; akciğer ödemi.

### **Bir Radyasyon Tehdidi veya "Kirli Bomba" varsa**

1. Dışarıdaysanız ve yakınlarda bir patlama varsa veya otoriteler radyasyon konusunda uyarıda bulunursa, burnunuzu ve ağızınızı kapatın ve hızlı bir şekilde hasar görmemiş bir binanın içine girin. Zaten içerideyseniz, binanızın hasar görüp görmediğini kontrol edin. Eğer binanız sağlamsa, bulunduğunuz yerde kalın.
2. İçerideyseniz ve bulunduğunuz yerin yakınında patlama veya içeride radyasyon yayılması konusunda uyarılmanız durumunda, burnunuzu ve ağızınızı kapatın ve hemen dışarı çıkın. Hasar görmemiş bir bina veya başka bir sığınağa bakın ve hemen içeri girin.
3. İçeri girdikten sonra pencereleri ve kapıları kapatın; klimaları, ısıtıcıları veya diğer havalandırma sistemlerini kapatın.
4. Radyasyona maruz kaldığınızı düşünüyorsanız, kıyafetlerinizi çıkarın ve en kısa sürede yıkayın.
5. TV izleyin, radyo dinleyin veya mevcut olduğunda resmi haberler için İnterneti kontrol edin. Acil durumlarda, yayıncıların, yanlış bilgilerin yayılmasını önlemek için olayın hemen ardından bir süre boyunca olaylarla ilgili konuşmaması gerekebilir, haber almak saatler sürebilir, sabırlı bir şekilde bekleyiniz.
6. Unutmayın: Maruz kaldığımız radyasyon miktarını sınırlandırmak için, korunma, uzaklık ve geçirdiğiniz süreyi düşünün.

- **Kalkanlama:** Kendiniz ve radyoaktif malzemeler arasında kalın bir kalkan varsa radyasyonun çoğu emilir ve daha azına maruz kalırsınız.
- **Uzaklık:** Patlamadan ve/veya serpintiden ne kadar uzaksanız maruz kaldığınız radyasyon miktarı o kadar az olur.
- **Zaman:** Maruz kalan zamanın asgariye indirilmesi de riskinizi azaltacaktır.

## 5. UÇAK KAZASI

Üsküdar Belediyesi Bilim Merkezi'ne bir uçak düşmesi olası değildir ancak hazırlıklı olmalı ve aşağıdaki işlem yapılmalıdır:

1. Hemen masa, düşen cam ve döküntülere karşı koruma sağlayacak diğer nesnelerin altına girin.
2. Patlamanın ve / veya yangının etkilerinin sona erdirilmesinden sonra güvenlik veya 112' ye isminizi verin ve acil durumun yerini ve doğasını tanımlayın.
3. Gerekirse veya yapılması istendiğinde yangın alarmını etkinleştirin.
4. Yangın alarmı çaldığında veya güvenlik tarafından tahliye edilmesi söylendiğinde, hızlı bir şekilde ACİL ÇIKIŞ işaretli en yakın yere gidin ve diğerlerinden de ayrışmasını isteyin.
5. Unutmayın- **ASANSÖRLERİ KULLANMAYIN**
6. Dışarı çıktıktan sonra, **acil toplanma alanına gidiniz.**
7. **Etkinlik koordinatörü tarafından söylenmedikçe tahliye edilmiş bir binaya geri dönmeyin.**

## 6. KAYNAK KESİNTİLERİ

Elektrik kesintileri, herhangi bir zamanda, herhangi bir nedenle olabilir. Elektrik kesildiğinde, acil durum gücü sağlamak için acil durum destek sistemleri planlanır.

Bir etkinlik sırasında ışıklar sönerse, Etkinlik Koordinatörü ve Operasyon Koordinatörü aşağıdaki duyuruyu Türkçe ve İngilizce olarak yapar

### Türkçe Duyuru:

**“Değerli Konuklar, kendi güvenliğiniz ve çevrenizdekilerin güvenli için lütfen koltuklarınızdan ayrılmayınız. Acil durum jeneratörleri elektrik sağlamaya devam edecektir. Ana ışıklar en kısa zamanda açılacaktır.”**

### İngilizce Duyuru:

**"Ladies and Gentlemen, for your own safety and the safety of those around you, please remain in your seats. The emergency back-up generators will continue to provide power. The main lights will be restored as quickly as possible."**

Sorun makul bir süre içinde tespit edilemez ve tamir edilemezse ve etkinliği iptal etme kararı verilirse, tesisin boşaltılması için duyuru yapılacaktır.

## 7. TAHLİYE İŞLEMLERİ

Düzenli bir tahliye, insanların tehlikeli bir alanı mümkün olduğunca çabuk boşaltmasını sağlamak için bir zorunluluktur.

### Tahliye İşlemleri:

- Tahliye emri verildiğinde, sakın kalın, belirlenen çıkışa giden işaretleri izleyin.
- Bölgenizi terk etmeden önce herkesin dışarıda olduğunu kontrol edin.
- Güvenli alanda **olduğunuzda**, sorumlu olduğunuz tüm insanların yoklamasını alın.
- **Binaya geri girmeye çalışmayın .**

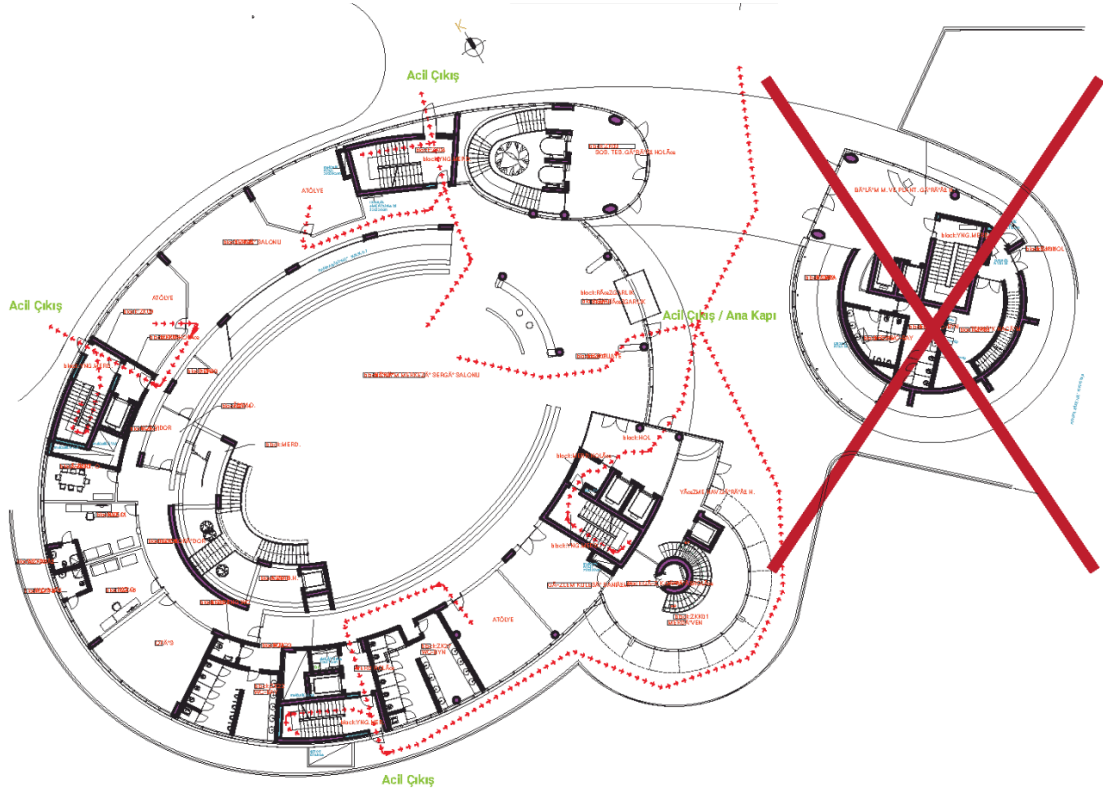
### Tahliye Güzergahları:

**Ana kapıda, atölyelerin bulunduğu salonda acil çıkış kapısı okları takip edilmelidir.**

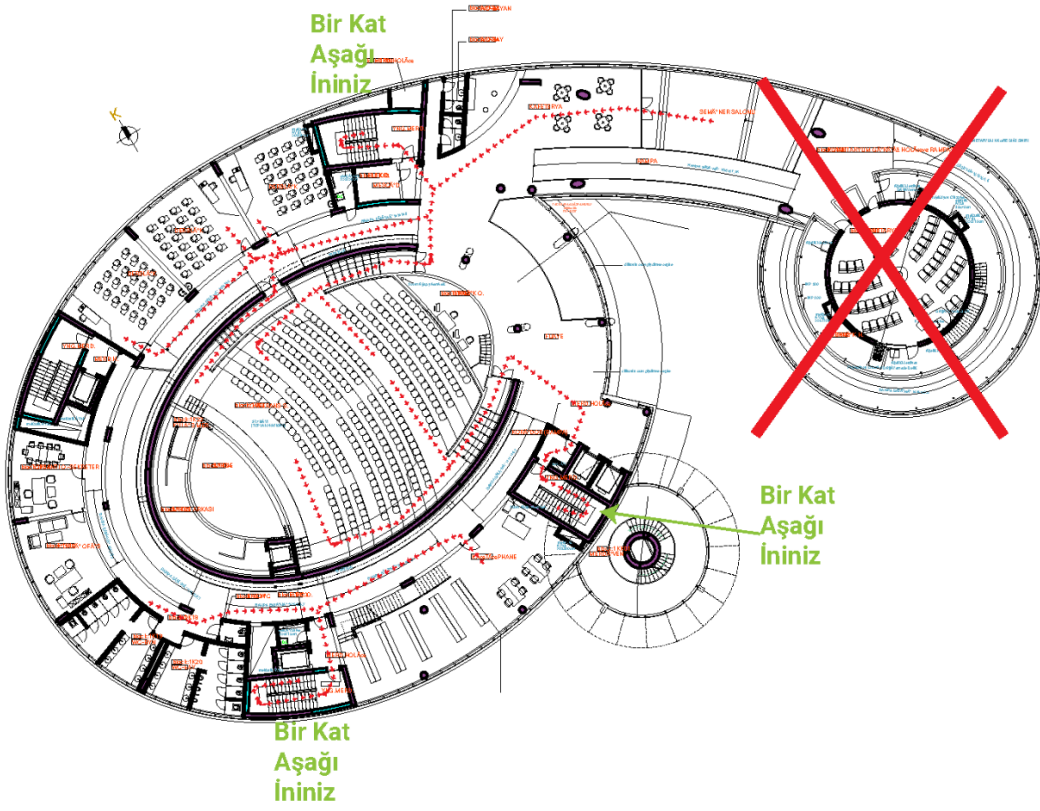




**Acil Durumlarda uyulması gereken çıkış haritası**  
**Zemin Kat**



**1.Kat**



Üsküdar Belediyesi Üsküdar Bilim Merkezi ana giriş kapısının tam karşısında yer alan Ünalın Parkı'nda arkasındaki buluşulmalıdır.

Toplanma yerine geldiklerinde, Etkinlik Yöneticileri ekiplerini kontrol etmeli ve Güvenlik, Polis ve / veya İtfaiye personelini, gruplarının durumu hakkında bilgilendirmeye hazırlanmalıdır.

Katılımcılar, Etkinlik Yöneticileri, Güvenlik, Polis ve / veya İtfaiye personeli tarafından binaya girilmesi konusunda onay verilmeden girmemeli ve yönlendirilinceye kadar toplandıkları yerde kalmalıdır.

### **ACİL İLETİŞİM PLANI**

Acil Durum İletişim Planı iletişimi koordine etmek için yönergeler sağlamak üzere tasarlanmıştır.

Bu planın amacı ihtiyaç duyulan anahtar görevdeki herkesin gerektiği gibi acil durum olayları vb. hakkında bilgilendirilmesini sağlamaktır.

#### **Prosedürler:**

Acil bir durumda konu ile ilgili Takımlar / Etkinlik personelinin oluşan bir "**Kriz Ekibi**" bilgilendirilecektir. Kriz ekibi üyeleri aşağıdaki görevlileri içerir, ancak bunlarla sınırlı değildir:

- Etkinlik Yöneticileri
  - Gönüllüler
  - Katılımcılar

Kriz Ekibi kriz boyutuna göre etkinlik alanında etkinlik esnasında oluşturulacaktır.

#### **Acil Durum İletişim Listesi**

**Etkinlik alanında çözülebilecek bölgesel ihtiyaç ve acil durumlarda aşağıdaki tablo uygulanacaktır ve bu kişiler etkinlik alanındaki ambulansı doğrudan arayabilir. Etkinlik alanındaki acil durumun ilk anda Etkinlik Koordinatörüne bildirilmelidir. Kitlesel acil durumlar için acil durum eylem planı hiyerarşi ve sayım tablosu kullanılmalıdır.**

#### **Önemli Telefon Numaraları**

Etkinlik Yöneticileri

Alex Burchard : +90 541 799 2151

Ayşe Selçok Kaya : +90 541 807 98 48

Etkinlik Koordinatörü:

Dilara Üstün: +90 532 225 47 25

Teknik Koordinatör

Hasan Bilgin : +90 505 234 6073

Operasyon Koordinatörü  
Didar Şevval Kaya : +90 531 305 9805

Teknik İçerik Koordinatörü  
Baran Mutaf : +90 541 836 04 55

Üsküdar Bilim Merkezi Sorumlusu  
Büşra Sevencan : +90 537 355 53 74

**Acil Çağrı: 112**

### Acil Durum İletişim ve Yoklama Sırası

