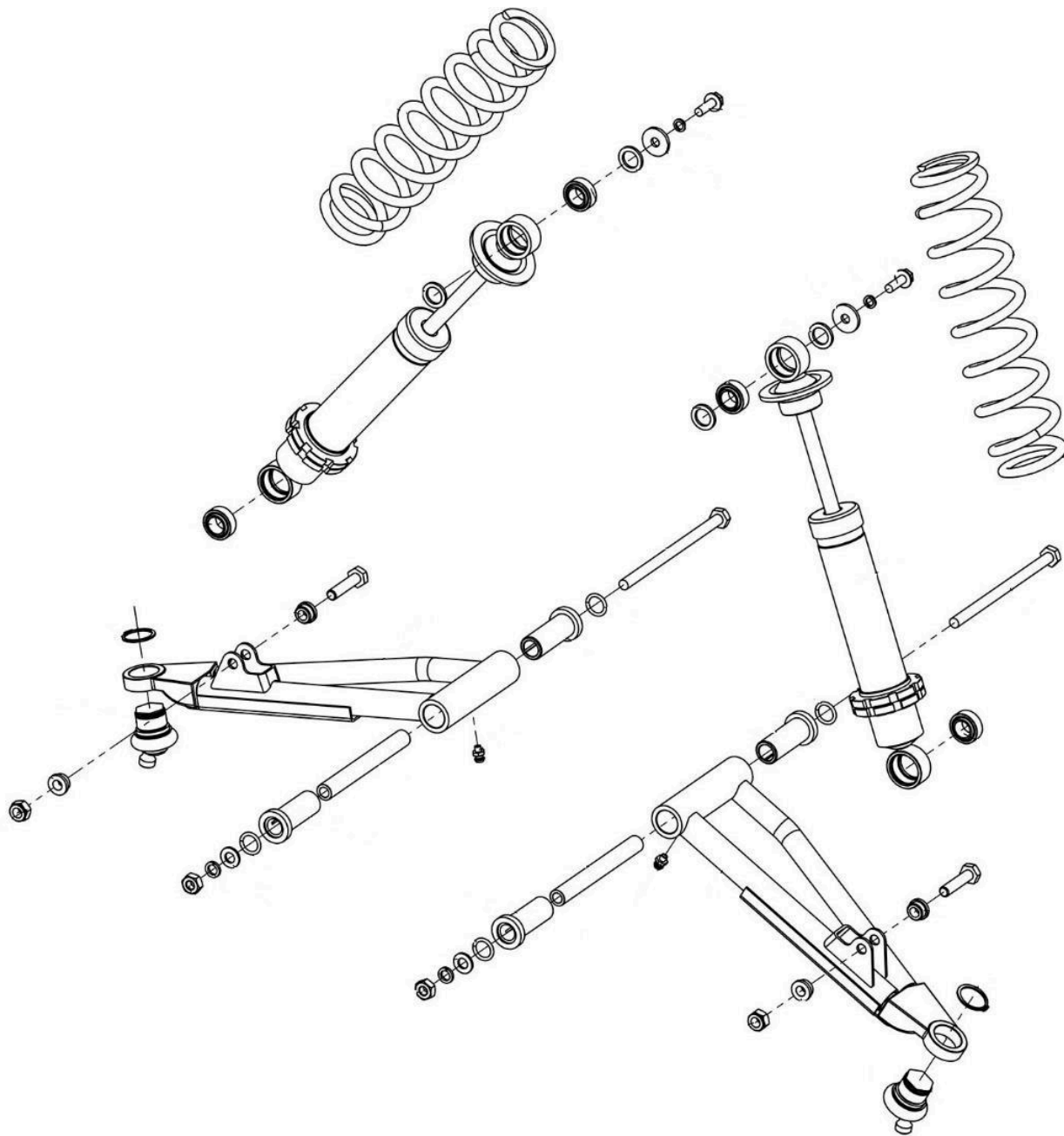


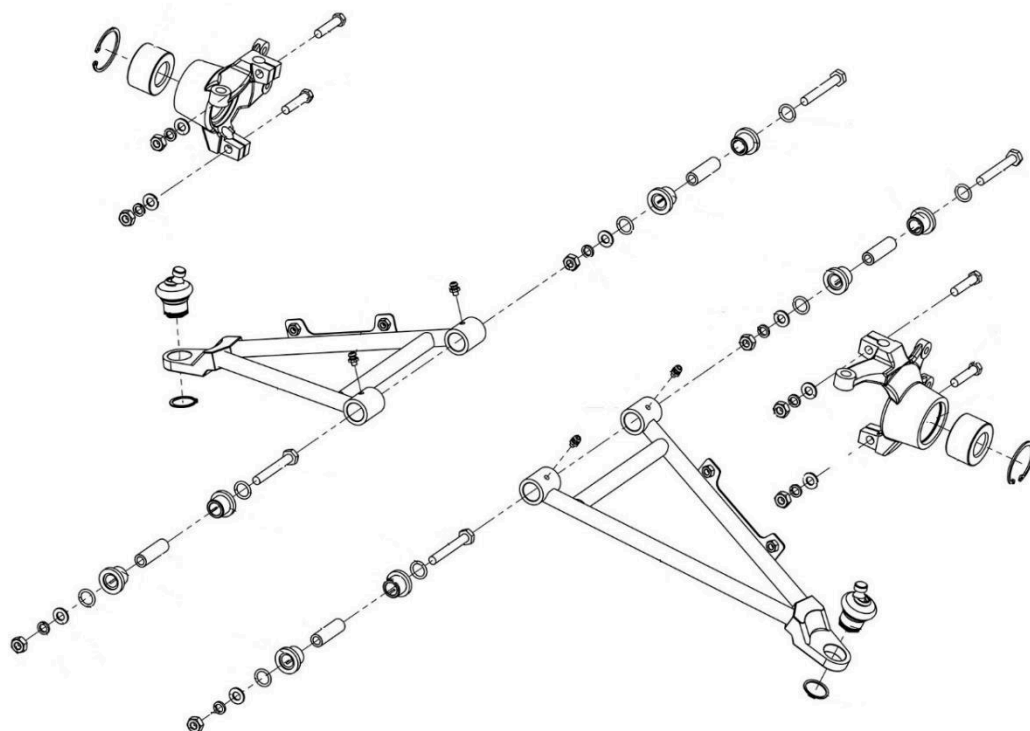
Гепард

Подвеска

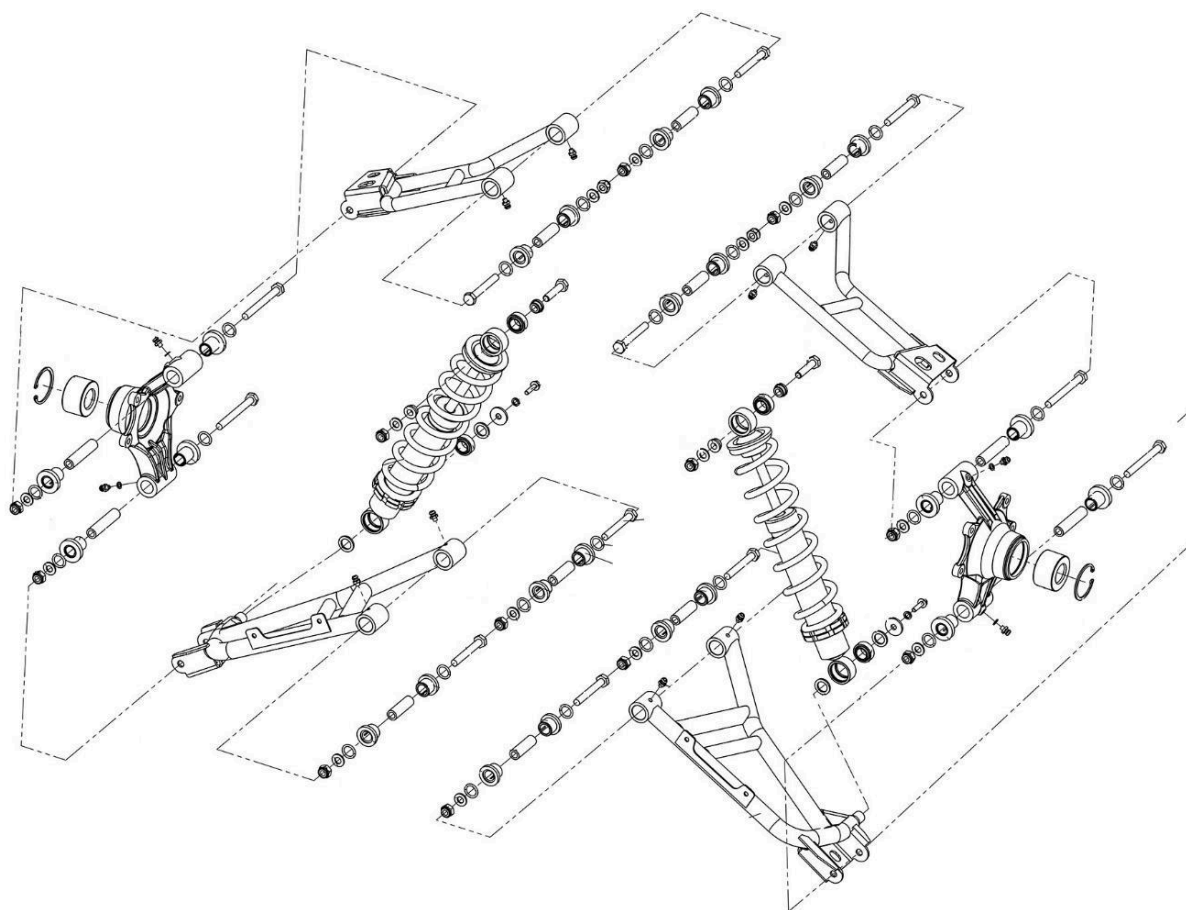
Передняя подвеска, верхние рычаги



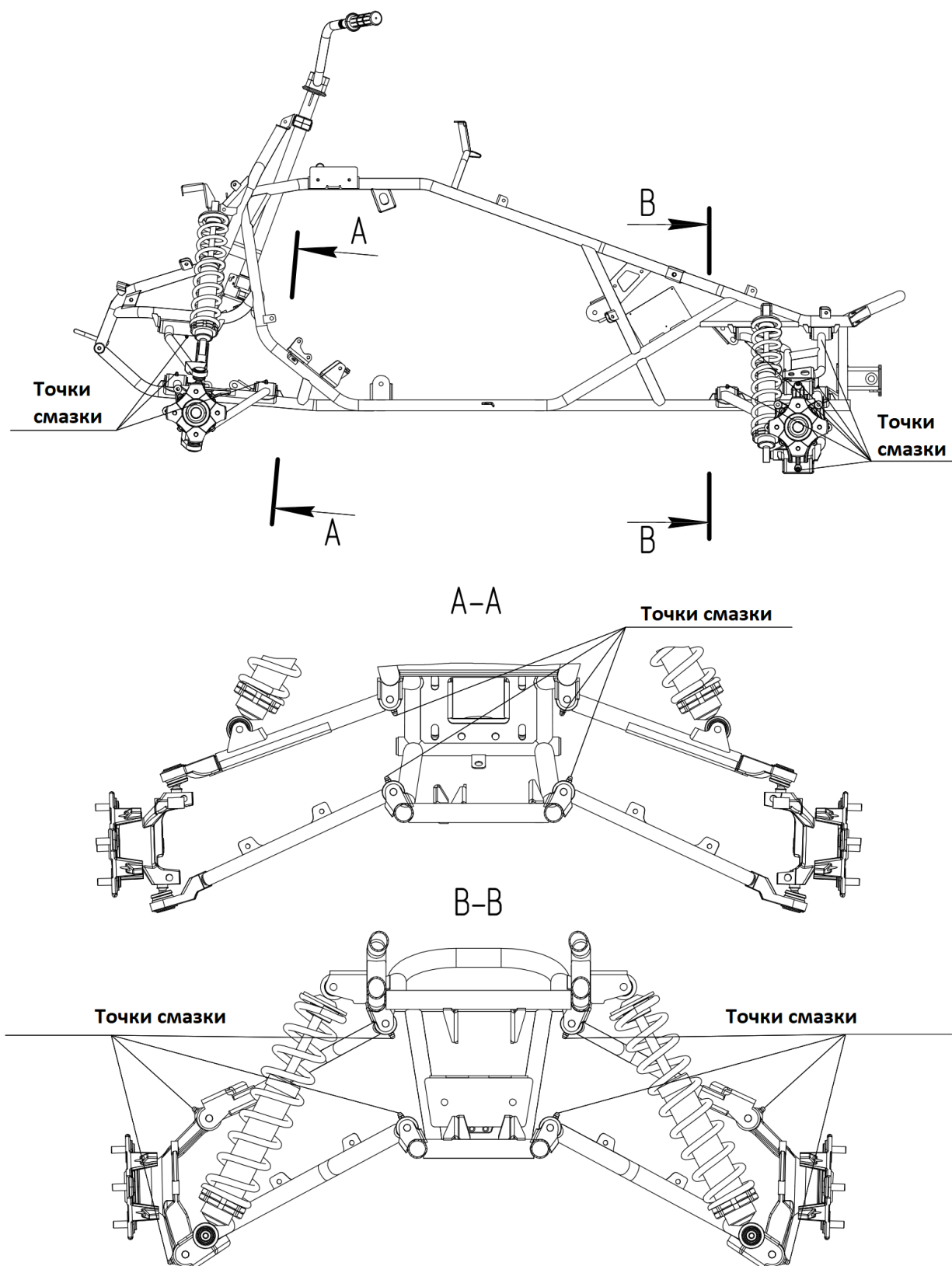
Передняя подвеска, нижние рычаги



Задняя подвеска



Точки смазки элементов подвески

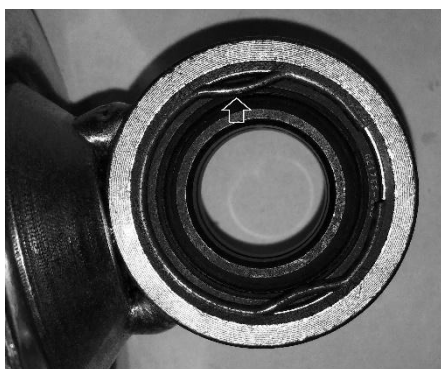


Амортизаторы



Замена сферического подшипника

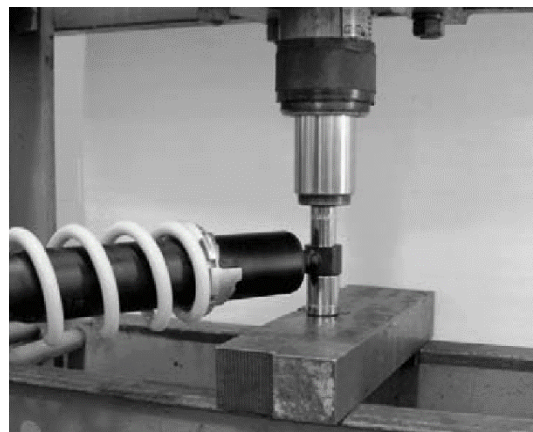
Извлеките стопорное кольцо, указанное на рисунке стрелкой.



Примечание: На некоторых амортизаторах предыдущих лет выпуска устанавливались стопорные кольца, не имеющие выступов для снятия. В таком случае необходимо просверлить отверстие, как показано на рисунке, чтобы можно было поддеть и снять стопорное кольцо.



Для снятия сферического подшипника с амортизатора необходимо использовать пресс. Используйте при выпрессовке оправку наружным диаметром 27 мм.



Устанавливать сферический подшипник амортизатора следует в обратном порядке.

После установки подшипник следует смазать консистентной смазкой.

Пружины

Длина пружины в свободном состоянии 350 мм, диаметр прутка – 10 мм.

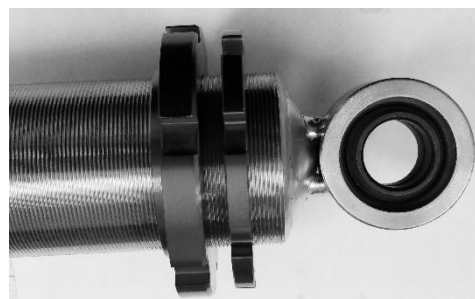
Наружный (максимальный) диаметр пружины 78 мм.

Жесткость пружины 3,07 кг/мм

Снятие пружины с амортизатора.

Сожмите витки амортизатора при помощи стяжек для пружин до снятия усилия с резьбового упора в нижней части амортизатора.

Отвинтите с помощью ключа LU042909 резьбовые упоры.



Снимите пружину.

Установка пружины на амортизатор осуществляется в обратном порядке. Длина пружины после сборки должна составлять 320 мм.

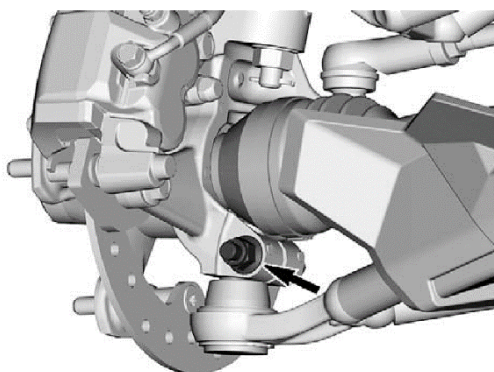
Нижний рычаг передней подвески

Снятие нижнего рычага передней подвески.

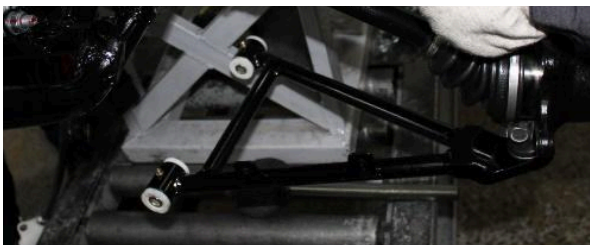
Поднимите транспортное средство, установите его на стойки.

Снимите колесо.

Открутите гайку и снимите болт, крепящий нижнюю шаровую опору к поворотному кулаку.



Отвинтите болты крепления нижнего рычага к раме, снимите рычаг.



Установка рычагов производится в обратном порядке. Момент затяжки болтов крепления нижней шаровой опоры к поворотному кулаку – 60 Нм. Момент затяжки болтов крепления рычагов к раме также 60 Нм.

Верхний рычаг передней подвески

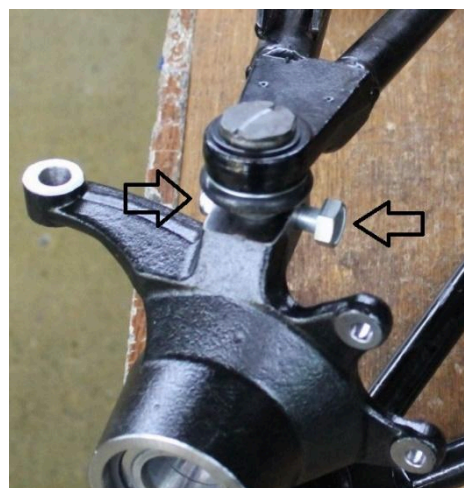
Снятие верхнего рычага передней подвески.

Вывесите транспортное средство, установите его на стойки.

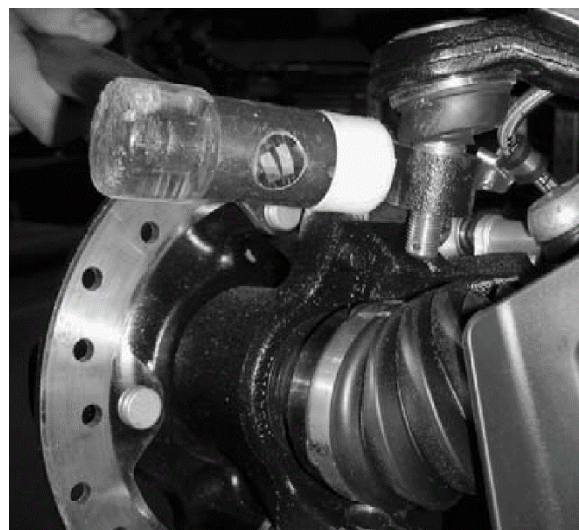
Снимите колесо.

Отведите в сторону тормозной шланг.

Отверните гайку крепления верхней шаровой опоры, извлеките болт.



Используя пластмассовую киянку, наносите удары по поворотному кулаку, чтобы отделить верхнюю шаровую опору от поворотного кулака.



Примечание: При необходимости используйте съемник для шаровых опор.

Отверните гайки крепления амортизатора к верхнему рычагу, отделите амортизатор от верхнего рычага.

Отверните гайку и извлеките болт крепления верхнего рычага к раме. Снимите передний рычаг.

Установка верхнего рычага передней подвески.

Установка верхнего рычага производится в обратном порядке. Момент затяжки

болта крепления верхнего рычага передней подвески к раме 60 Нм. Момент затяжки болта крепления амортизатора к переднему рычагу 60 Нм.

Замена шаровой опоры

Снимите стопорное кольцо шаровой опоры.

Используя пресс, извлеките шаровую опору из рычага.

Примечание: Подбирайте оправку таким образом, чтобы при выпрессовке она нажимала только на внешнюю часть шаровой опоры.



Запрессовка шаровой опоры производится в обратном порядке. После запрессовки установите стопорное кольцо.

Замена втулок переднего рычага

Снимите передний рычаг в соответствии с описанием выше.

Выбейте стальную втулку (она числится в каталоге под названием «Ось переднего рычага»).

Аккуратно срежьте углошлифовальной машиной («Болгаркой») торцевые поверхности втулок верхнего рычага.

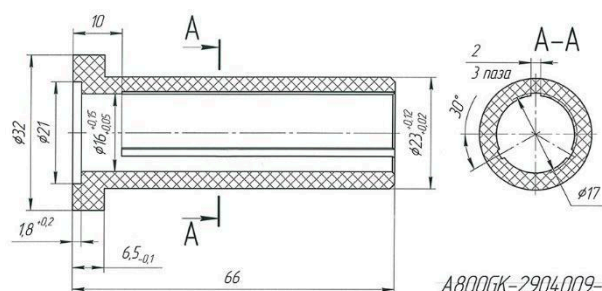
Примечание: Не повредите передний рычаг.

Выбейте втулки верхнего рычага.

Тщательно очистите внутреннюю поверхность переднего рычага, равномерно нанесите на нее смазку. Убедитесь в том, что пресс-масленки не закоксованы.

Запрессуйте новые втулки.

Примечание: До августа 2016 года ставились пластиковые втулки диаметром 22 мм. С августа 2016 до ноября 2019 года устанавливались пластмассовые втулки диаметром 23 мм, позднее стали ставить втулки из графитонаполненного полиамида с продольными канавками для смазки. Пластиковые втулки диаметром 23 мм и полиамидные втулки взаимозаменяемые. С новыми втулками обязательно должны устанавливаться резиновые шайбы.



Аккуратно, чтобы не повредить полиамидные втулки, запрессуйте стальные втулки («Оси переднего рычага»).

Верхний рычаг задней подвески.

Снятие верхнего рычага задней подвески.

Вывесите транспортное средство, установите его на стойки.

Снимите колесо.

Снимите крепления тормозных шлангов к верхнему рычагу, отведите шланги в сторону.

Отвинтите гайку и извлеките болт крепления верхнего рычага задней подвески к ступице



Отвинтите гайки и снимите болты крепления верхнего рычага задней подвески к раме. Снимите рычаг.



Установка верхнего рычага задней подвески.

Установка верхнего рычага задней подвески производится в обратном порядке. Моменты затяжки болтов крепления рычага к задней ступице и к раме – 60 Нм.

Нижний рычаг задней подвески.

Снятие нижнего рычага задней подвески.

Вывесите транспортное средство, установите его на стойки.

Снимите колесо.

Снимите амортизатор в соответствии с описанием выше.

Отвинтите гайку и извлеките болт крепления верхнего рычага задней подвески к ступице



Отвинтите гайки и снимите болты крепления нижнего рычага задней подвески к раме. Снимите рычаг.



Установка нижнего рычага задней подвески осуществляется в обратном порядке. Моменты затяжки болтов крепления рычага к задней ступице и к раме – 60 Нм.

Замена втулок заднего рычага.

Замена втулок заднего рычага производится аналогично замене втулок передних рычагов.