



Тараненко Юлія Юріївна

Факультет тваринництва і водних біоресурсів

(<https://nubip.edu.ua/structure/tvb>)

Кафедра: Технологій виробництва молока і м'яса

(<https://nubip.edu.ua/node/2828>)

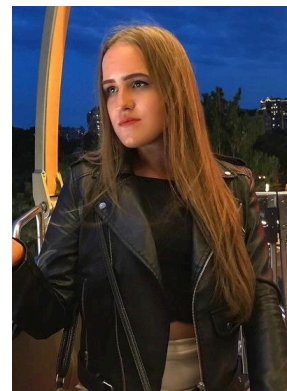
Спеціальність: Технологія виробництва і переробки продукції

тваринництва (<https://nubip.edu.ua/node/1173/4>)

Освітня програма:

Тема магістерської роботи: Молочна продуктивність великої рогатої худоби залежно від походження і впливу технологічних факторів

Керівник: Носевич Дмитро Костянтинович, кандидат сільськогосподарських наук,
доцент



ПУБЛІКАЦІЇ

ПОСТЕР

[Презентація Тараненко Юлія - Google Презентації](#)

РЕФЕРАТ

Мета роботи – дослідження впливу виробничих факторів та походження на молочну продуктивність та склад молока.

Завдання:

- дослідити молочну продуктивність і хімічний склад молока впродовж року;
- дослідити молочну продуктивність і хімічний склад залежно від фази лактації, віку та походження корови;
- дослідити вплив годівлі на продуктивність корів.



Висновки:

- Встановлено вплив фази лактації, сезону року, сезону отелення та типу годівлі на молочну продуктивність, хімічний склад молока корів української чорно-рябої породи.
- Молочна продуктивність корів змінюється за фазами лактації. Надої у корів були найбільші в перші три місяці лактації: 12,2; 13,5 і 13,1%, найменші в останні три місяці: 8,4; 6,6 і 3,7%, від загального удою.
- Вміст білка в молоці найнижчий на другому місяці лактації. З четвертого місяця його вміст поступово збільшується, досягаючи найбільших значень наприкінці лактаційного періоду
- Існує сезонна мінливість за надоем і хімічним складом молока. Корови в зимовий період мають більший надій ніж в літні. Кращим хімічним складом також характеризувалось молоко корів зимових отелень.
- Найбільший надій за перші 100 днів лактації в групі корів із отеленнями в січні, а найнижчий – після отелення в червні.
- У зимовому раціоні енергетична цінність сухої речовини нижча ніж у літньому на 28,8%, але кількість клітковини вище на 29%. Оскільки надої взимку кращі, фактичний рівень годівлі відрізняється від розроблених раціонів.
- За надоем та вмістом жиру в молоці найкращими є корови отримані від Максвелла, а за вмістом білка в молоці – дочки Селвіхара. Перевага дочок Максвелла над потомками інших плідників за вмістом жиру в молоці становила 0,18...0,32 %, а дочок Селвіхара за вмістом в молоці білка – 0,01... 0,09%.
- Літні раціони мають вищий рівень забезпечення енергією і протеїном ніж зимові, але в літні місяці знижуються надій і вміст жиру та білка в молоці, що зумовлено підвищенням температури повітря і зміщення його в бік суттєвого зростання порівняно із зоною термо нейтралі.

ОСОБИСТІ ДОСЯГНЕННЯ



НАЦІОНАЛЬНИЙ УНІВЕРСИТЕТ
БІОРЕСУРСІВ І ПРИРОДОКОРИСТУВАННЯ
УКРАЇНИ

03041, Україна, м. Київ,
вул. Героїв Оборони, 15.

magystr_dep@nubip.edu.ua
<https://nubip.edu.ua/node/1027>

РЕЗЮМЕ

[Резюме Тараненко Ю.Ю. - Google Документи](#)

ДОСВІД РОБОТИ

[Allfein Feinkost], [Німеччина] Період: [2022-2023]- студентська практика на м'ясокомбінаті.
