 <p>TIBASOSA INSTITUCIÓN EDUCATIVA JORGE CLEMENTE PALACIOS TIBASOSA- BOYACA</p>
<b>GUIA DE APRENDIZAJE NIVELACION 2. 2024</b>
DOCENTE: Fredy Alexander Bello Caicedo
ASIGNATURA: Informática
GRADOS: 7
HORAS DE CLASES: 1H/Semanal
FECHA:
TEMA: programas que conforman el grupo de los accesorios de Windows
LOGROS: <ul style="list-style-type: none"> <li>● Reconoce las principales funciones del sistema operativo.</li> <li>● Identifica a Windows como un sistema operativo.</li> <li>● Identifica los diferentes componentes que conforman el escritorio de Windows.</li> <li>● Identifica los diferentes programas que conforman el grupo de los accesorios de Windows</li> </ul>

## GUÍA N.2

LOGROS: *Identifica los diferentes programas que conforman el grupo de los accesorios de Windows*

### LO QUE USTED DEBE HACER

1. *Estudie este documento.*
2. *Realice las actividades planteadas.*

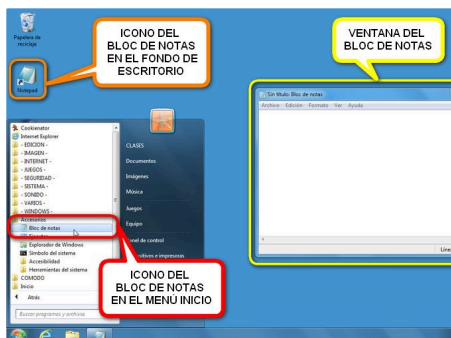
### ACCESORIOS DE WINDOWS

*El sistema operativo Windows incorpora una serie de programas de utilidad general, de forma que pueda trabajar con su computador sin tener que recurrir a programas comerciales.*

*Estos Accesorios son programas sencillos pero, en muchos casos, más que suficientes para ciertas tareas.*

*A continuación, se detalla el uso de los accesorios más comunes:*

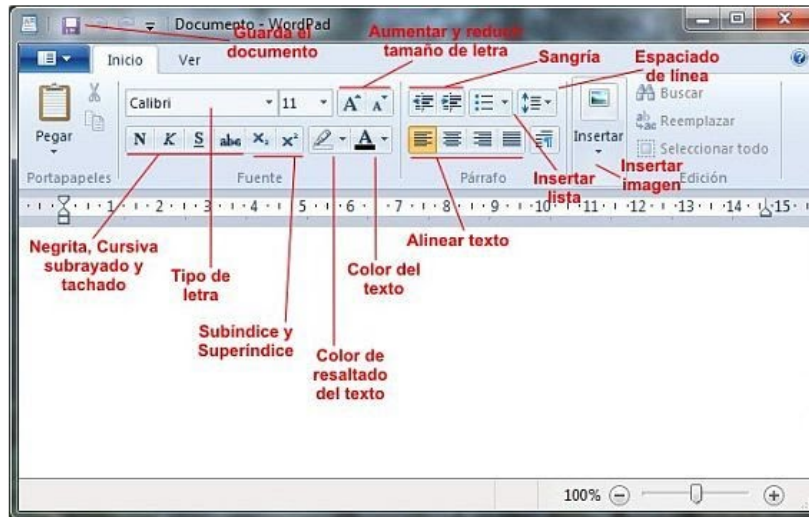
#### 1. Bloc de Notas



Es un procesador de textos muy básico, que no aplica formatos a los párrafos; por ello, a veces, también se le llama editor de "texto plano". Es útil para hacer pequeñas anotaciones personales, y sobre todo, como un editor básico de programación web, o editor de texto de emergencia; para Ejecutar el bloc de notas, seleccione Inicio/Programas/Accesorios/Bloc de notas.

Como puede verse, el Bloc de Notas carece de Barra de Herramientas.

## 2. WordPad



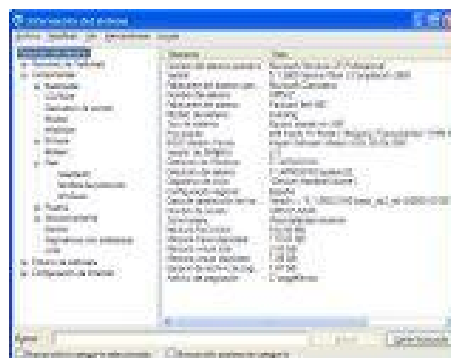
Se trata de un procesador de texto algo más completo que "Bloc de notas". Podemos aplicar formatos a los párrafos, insertar imágenes, y alguna cosa más. Es un programa muy ligero, por lo que arranca muy rápido, de la misma forma, no dispone de todas las herramientas que ofrece un procesador de textos profesional como Microsoft Word. En cualquier caso conviene tenerlo en cuenta por si hubiese que utilizarlo llegado el caso de que, por cualquier circunstancia, no pudiésemos utilizar otro procesador.

## 3. Información del sistema

Es una aplicación para conocer con más detalle las características de nuestro sistema.

Para esto, seleccione:

Inicio/ Todos los programas/ Accesorios/ Herramientas del sistema/ Información del sistema.



## 4. Paint

Es un programa que se usa para dibujar, aplicar color y modificar imágenes, escribir etc....

Algunas imágenes creadas en Paint son usadas comúnmente en los computadores como fondos. Son pesadas para usarlas en Internet, y la extensión para un archivo estos archivos es Bmp.

Al iniciar aparece en la pantalla un lienzo donde podrá dibujar lo que le guste o necesite con algunas de las siguientes herramientas:



Botón de Selección Libre; se utiliza para seleccionar áreas en la imagen que tenga cualquier forma.



Botón de Selección; sirve para seleccionar áreas rectangulares de una imagen. Cualquiera de estos 2 botones seleccionará áreas para copiar, borrar, o colorear.

Botón de Aumento; amplifica la imagen, para poder observarla más detalladamente.



Botón para dibujar líneas libremente.



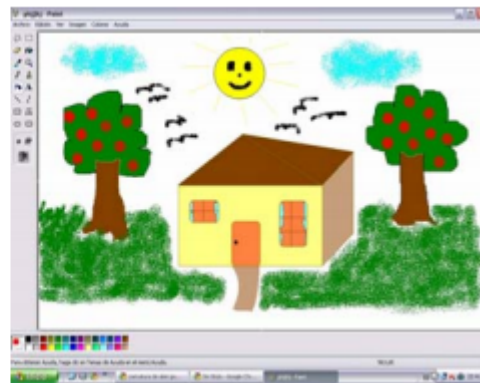
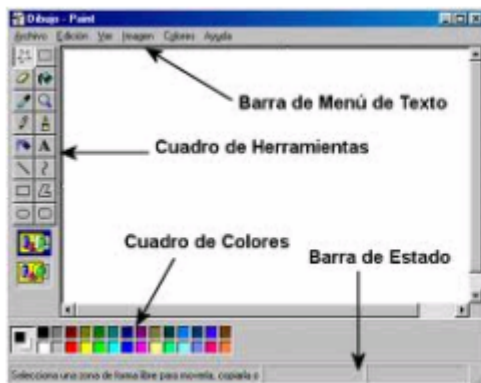
Botón para dibujar curvas.



Botón para dibujar círculos o elipses.



Botón para agregar texto.



En la imagen de la izquierda el programa paint, a la derecha se encuentra la imagen de un dibujo creado en el programa paint.

## 5. Calculadora

Este accesorio de Windows se encuentra en la carpeta donde está instalado el sistema operativo Windows. Permite realizar operaciones básicas, también tiene funciones de calculadora científica como logaritmos, funciones trigonométricas, radianes, grados, etc.

Se usan de la misma forma que se utiliza una calculadora normal; por defecto se muestra la calculadora estándar con las operaciones básicas: suma, resta, multiplicación y división. Si cambiamos a otra calculadora, la próxima vez que iniciemos se abrirá nuestra última elección.

Si desplegamos el menú ver, podremos cambiar a otro tipo de calculadora o añadir funciones a la calculadora que estamos utilizando.

Tipos de calculadora:



Estándar, científica, de programador y para estadística.

## 6. Grabadora de sonidos

Este sencillísimo programa sirve para crear archivos de audio que puede grabar usted mismo. Por ejemplo a través de un micrófono conectado al computador.

## 7. Símbolo del sistema

El símbolo del sistema es una característica de Windows que proporciona un punto de entrada para escribir comandos de MS-DOS y otros comandos. Lo más importante que debe saber es que al escribir estos comandos se pueden realizar tareas en el equipo sin usar la interfaz gráfica de Windows. Por lo general, sólo los usuarios avanzados emplean el símbolo del sistema.

```
C:\WINDOWS\system32\cmd.exe
C:\>tracert distribovar.net

Tracing route to distribovar.net [66.96.219.117]
over a maximum of 30 hops:
  0  110 ms  0 ms  272 ms  200.114.2.1
  1  0 ms  20 ms  4 ms  162.160.92.231
  2  0 ms  20 ms  23 ms  162.160.92.11
  3  *  *  *  Request timed out.
  4  *  *  *  Request timed out.
  5  32 ms  37 ms  55 ms  63.973.232.55
  6  0 ms  100 ms  113 ms  e1-qr14-qr1-0-3.sprintlink.net [166.211.192.97]
  7  0 ms  79 ms  79 ms  e1-bb2-ur1-0-0.sprintlink.net [166.232.2.150]
  8  110 ms  96 ms  59 ms  e1-bb2-ur1-15-0.sprintlink.net [166.232.2.150]
  9  152 ms  118 ms  114 ms  e1-3b20-ur1-10-2.sprintlink.net [166.232.19.129]
 10  110 ms  116 ms  153 ms  e1-3b25-ur1-0-0.sprintlink.net [166.232.12.42]
 11  200 ms  111 ms  152 ms  e1-3b21-ur1-0-0.sprintlink.net [166.232.20.119]
 12  150 ms  109 ms  113 ms  164.232.18.98
 13  137 ms  162 ms  137 ms  192.208.97.147
 14  154 ms  153 ms  145 ms  209.213.200.45
 15  700 ms  142 ms  167 ms  ee-1-2-0-ph1004j02.ipva.com [209.213.202.2]
 16  230 ms  141 ms  158 ms  hostnec.gtwncr.ipva.com [66.72.181.151]
 17  200 ms  148 ms  137 ms  gw1-uc48-1-0-tx1.prd.ccel.hostnec.net [66.199.121.41]
 18  146 ms  137 ms  141 ms  ns1.racon-net.com [66.96.219.117]

Trace complete.
C:\>
```

### ACTIVIDAD A REALIZAR

1. Realice un mapa conceptual con el contenido de esta guía, incluya imágenes.
2. Accesorios de Windows: Relaciona la columna A con la columna B: Desarróllalo y envía el pantallazo: para ello crea tu cuenta en educaplay.

[https://es.educaplay.com/recursos-educativos/12747828-accesorios\\_de\\_windows.html](https://es.educaplay.com/recursos-educativos/12747828-accesorios_de_windows.html)

3. Elabora un crucigrama con 10 términos de Accesorios de Windows. Incluya dibujos

	<b>INSTITUCIÓN EDUCATIVA JORGE CLEMENTE PALACIOS</b> <b>TIBASOSA- BOYACA</b>
<b>GUIA DE APRENDIZAJE 3. 2024</b>	
DOCENTE: Fredy Alexander Bello Caicedo	
ASIGNATURA: Informática	
GRADOS: 7	
HORAS DE CLASES: 1H/Semanal	
FECHA:	
TEMA: programas que conforman el grupo de los accesorios de Windows	
LOGROS: <ul style="list-style-type: none"><li>● Utiliza herramientas básicas del programa Bloc de Notas</li><li>● Identifica los diferentes programas que conforman el grupo de los accesorios de Windows</li></ul>	

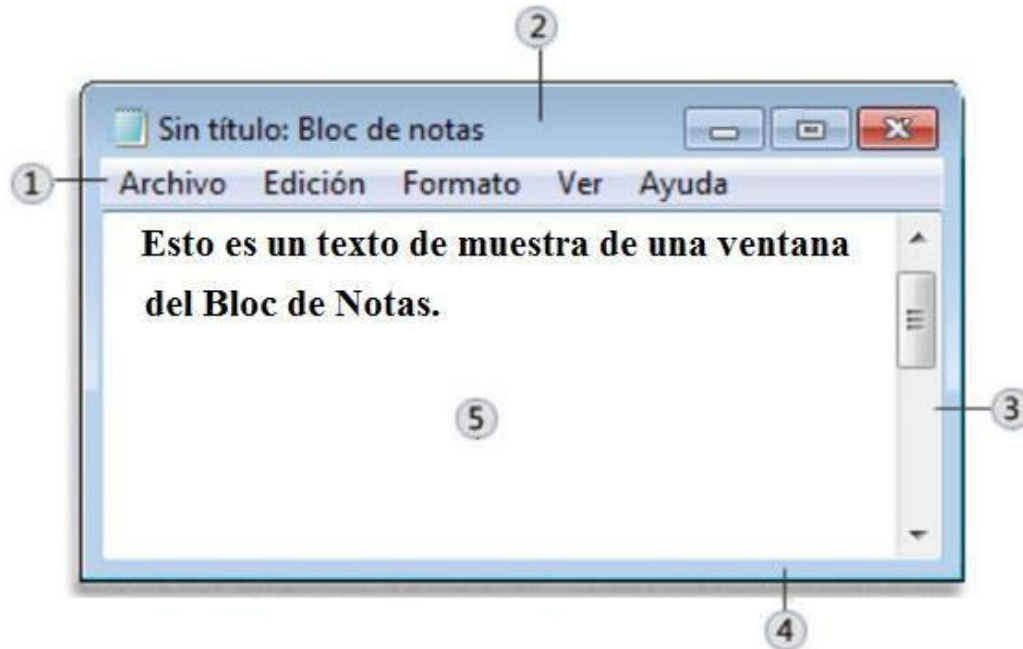
## **BLOC DE NOTAS**

*El **Bloc de Notas** es el programa más básico que tiene Windows para crear documentos de texto. Puede también venir identificado por su nombre en inglés: Notepad.*

*Si tenemos que redactar rápidamente un documento en el computador, sin perder tiempo en detalles estéticos sino que con plena concentración en el contenido, puede ser buena idea usar el más simple de los procesadores de texto. Es decir, nos basta con un programa que permita escribir, para generar un documento a editar después estéticamente con otras herramientas.*

*Para eso nos sirve el Bloc de notas de Windows. Además, este sencillo programa nos permitirá acercarnos gradualmente a un procesador tan completo como es Word de Microsoft Office.*

### **PARTES DE LA VENTANA DE BLOC DE NOTAS**

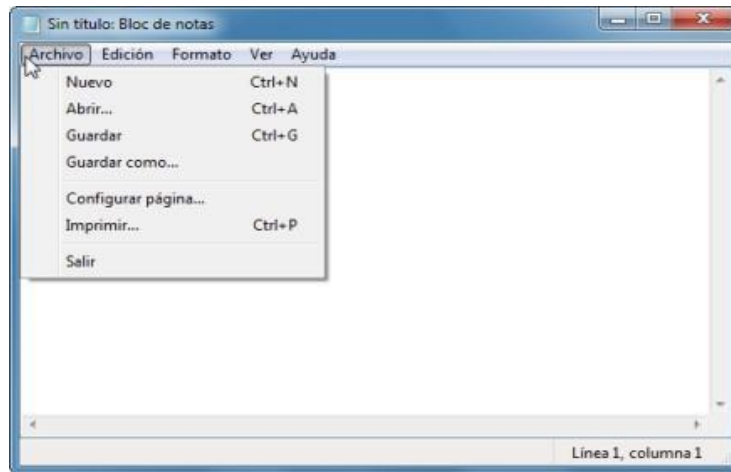


1. Barra de Menús.
2. Barra de Título.
3. Barra de desplazamiento.
4. Borde.
5. Área de trabajo.

### **BARRA DE MENÚS**

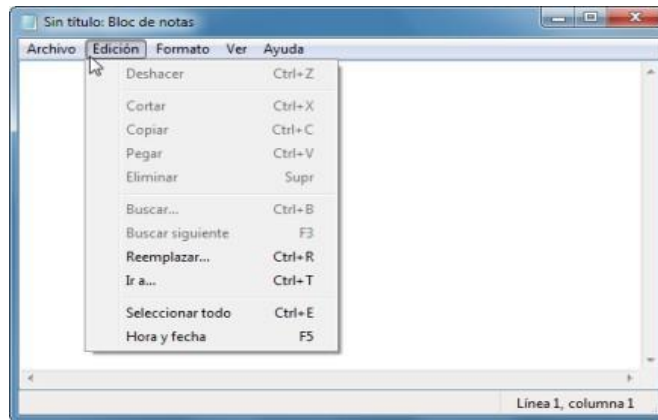
*En la Barra de Menús se encuentran los tipos de acciones que se pueden realizar sobre un texto.*

- El menú **Archivo** contiene las opciones relativas al propio archivo que contiene el texto.



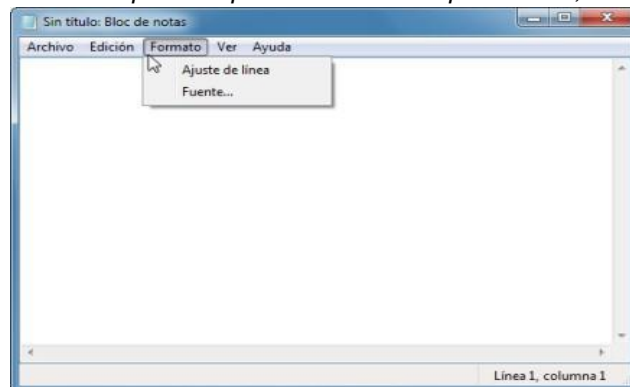
*Menú "Archivo" desplegado*

- El menú **Edición** permite cambiar de posición, duplicar, eliminar o buscar fragmentos de texto.



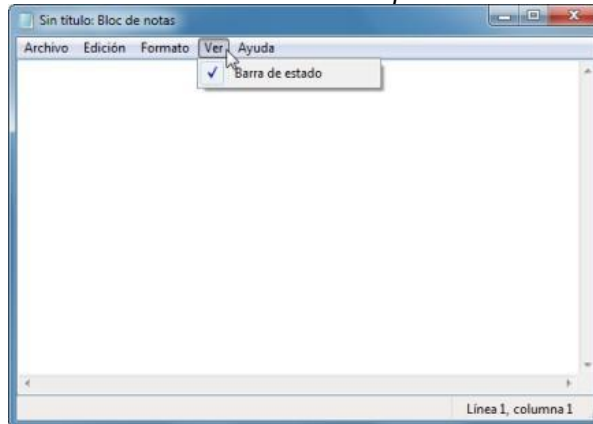
*Menú "Edición" desplegado*

- El menú **Formato** tiene las opciones para modificar el tipo de letra, su tamaño y estilo.



*Menú "Formato" desplegado*

- El menú **Ver** da la posibilidad de activar la **Barra de Estado** para saber cuál es la posición de



cualquier carácter en el texto.

*Menú "Ver" desplegado*

- El menú **Ayuda** contiene información sobre el uso del programa. Para activar una opción sólo hay que hacer clic izquierdo sobre ella.



*Menú "Ayuda" desplegado*

### ***BARRA DE TÍTULO***

*La barra de título es una barra horizontal en la parte superior de la ventana que muestra el nombre del archivo y que contiene las opciones para minimizar, maximizar y cerrar la ventana. Tanto el sistema operativo de Microsoft como el de Macintosh utilizan la barra de título como la parte de la ventana que se debe seleccionar para mover o arrastrar la ventana de una parte de la pantalla a otra.*

### ***ABRIR UN ARCHIVO DE TEXTO***

Para abrir un archivo de texto hay que realizar clic izquierdo sobre el menú **Archivo**, y elegir la opción **Abrir**, efectuando clic izquierdo sobre ella.

Aparecerá entonces una ventana del Explorador de Windows, donde habrá que localizar el archivo que se desee abrir.

Una vez encontrado, sólo hay que hacer clic izquierdo sobre él para seleccionarlo y después realizar clic izquierdo sobre el botón **Abrir**.

El Bloc de Notas sólo puede abrir archivos de texto básico (los que tienen extensión .txt) por lo que documentos con formatos más avanzados no aparecerán ni siquiera en la ventana del Explorador de Windows, aunque físicamente estén allí.

### **UTILIZAR EL BLOC DE NOTAS**

Al abrirse la ventana del Bloc de Notas ya se puede empezar a escribir en él mediante el teclado. Si no es así, tan sólo es necesario hacer clic izquierdo en el Área de Trabajo de la ventana (el gran rectángulo en blanco bajo la Barra de Menús) para activarla.

El sitio donde empiezan a surgir las letras escritas es delante del cursor de texto, el cual es una pequeña barra vertical parpadeante.

Es importante comprender que aunque el Área de Trabajo parece una hoja en blanco, en realidad no contiene nada, ni siquiera líneas vacías. La mejor prueba es que no es posible colocar el cursor de texto en otra parte del Área de Trabajo si previamente no se han creado en ese lugar líneas vacías mediante la tecla de Retorno.

### **EVITAR QUE LAS LÍNEAS SE SALGAN DE LA VENTANA**

Si no se quiere que al escribir una frase más larga que el tamaño de la ventana aparezca, entonces es necesario activar la opción de **Ajuste de Línea**.

Para ello hay que abrir el menú **Formato** (clic izquierdo) y comprobar si a la izquierda de la opción **Ajuste de Línea** hay una marca; en caso de que no, entonces hay que hacer clic izquierdo sobre esta opción para activarla.

## **ACTIVIDAD A REALIZAR**

**ACTIVIDAD N. 1** Realice un mapa conceptual con el contenido de esta guía 3, incluya imágenes.

**ACTIVIDAD N.2** Identificar los elementos que conforman la ventana del Bloc de notas. Desarróllala y puedes enviar el pantallazo.

[https://es.educaplay.com/recursos-educativos/2473408-procesador\\_bloc\\_de\\_notas.html](https://es.educaplay.com/recursos-educativos/2473408-procesador_bloc_de_notas.html)

**ACTIVIDAD N.3.** Conteste el siguiente test , "**Bloc de notas**". Cuando hayas terminado, pulsa el botón entregar.

[https://es.educaplay.com/recursos-educativos/10481524-bloc\\_de\\_notas.html](https://es.educaplay.com/recursos-educativos/10481524-bloc_de_notas.html)