

Международный институт
Питирима Сорокина –
Николая Кондратьева
Ялтинский
цивилизационный клуб

Факультет глобальных
процессов МГУ имени
М.В. Ломоносова
Лаборатория глобальных
цивилизационных
исследований

Российская
академия естественных наук

Отделение исследования
циклов и прогнозирования

Отделение проблем
народонаселения

Яковец Ю.В.,

Д.э.н., профессор, академик РАН

Перспективы и стратегия социодемографической динамики и партнёрства цивилизаций

Презентация 9-го доклада

Ялтинского цивилизационного клуба

на XVIII цивилизационном форуме в рамках VII Международного
научного конгресса «Глобалистика-2023»

Москва

Факультет глобальных процессов

МГУ имени М.В. Ломоносова

20 апреля 2023

Москва

МИСК

1. Ответы российской цивилизационной школы на грозные вызовы XXI века

1.1. Концепция внешней политики Российской Федерации, утвержденная президентом РФ от 31 марта 2023 г., в качестве центральной задачи предусматривает создание справедливого и устойчивого многополярного мироустройства на базе партнерства цивилизаций при ведущей роли российской цивилизации.

Человечество переживает эпоху революционных перемен. Продолжается формирование более справедливого, многополярного мира. Научные основы становления справедливого и устойчивого многополярного мироустройства разработаны в докладах Ялтинского цивилизационного клуба, созданного Международным институтом П. Сорокина – Н. Кондратьева в декабре 2016 г. и представлены на обсуждение цивилизационных форумов в 2017-2023 гг. (Табл. 1).

Таблица 1. Доклады Ялтинского цивилизационного клуба

| № | Наименование | Обсуждение |
|----------|---|--|
| 1 | <i>Стратегия становления устойчивого многополярного мироустройства на базе партнерства цивилизаций</i> | XII цивилизационный форум (Москва, сентябрь 2017 г.) |
| 2 | <i>Стратегия глобальной безопасности на базе партнерства цивилизаций и ведущих держав</i> | XIII цивилизационный форум (Москва, декабрь 2018 г.) |
| 3 | <i>Стратегия ноосферного энергоэкологического партнерства цивилизаций</i> | XIV цивилизационный форум (Москва, декабрь 2019 г.) |
| 4 | <i>Стратегия научно-технологического партнерства цивилизаций</i> | Международный научный дипломатический конгресс «Ялтинский мир: исторический опыт и перспективы» (Москва – Ялта, октябрь 2020 г.) |
| 5 | <i>Научная платформа конференций руководителей государств – постоянных членов Совета безопасности ООН</i> | Международный научный дипломатический конгресс «Ялтинский мир: исторический опыт и перспективы» (Москва – Ялта, октябрь 2020 г.) |
| 6 | <i>Теория и стратегия диалога и партнерства цивилизаций в социокультурной сфере при ведущей роли ЮНЕСКО</i> | XV цивилизационный форум (Москва, октябрь 2020 г.) |
| 7 | <i>Перспективы и стратегия становления гуманистически-ноосферной космической цивилизации</i> | XVI цивилизационный форум в рамках 41-й Генеральной конференции ЮНЕСКО (Москва – Париж, ноябрь 2021 г.) |

| | | |
|----|---|---|
| 8 | <i>Перспективы и стратегические приоритеты трансформации экономики цивилизаций и глобализации</i> | XVII цивилизационный форум (Москва, 2022 г.) |
| 9 | <i>Перспективы и стратегия социодемографической динамики и партнёрства цивилизаций</i> | XVIII цивилизационный форум в рамках VII Международного научного конгресса «Глобалистика-2023» (Москва, апрель 2023 г.) |
| 10 | <i>Мир цивилизаций-2100: Глобальный прогноз и стратегия партнерства (проект)</i> | XIX цивилизационный форум (Москва – Париж, ноябрь 2024 г.) |

Первый – пятый доклады опубликованы в монографии «Теория и стратегия становления устойчивого многополярного мироустройства на базе партнерства цивилизаций (Ялтинский мир – 2)», тома 1, 2. Ред. Ю.В. Яковец, А.А. Акаев, С.Ю. Малков. М. МИСК-ИНЭС, 2020. Шестой доклад – в монографии «Теория и стратегия диалога и партнерства цивилизаций в социокультурной сфере при ведущей роли ЮНЕСКО» (науч. ред. Ю.В. Яковец, С.Н. Фарах, Ю.Н. Саямов. М.: МИСК, 2020).

1.2. 9-й доклад ЯЦК «Перспективы и стратегия социодемографической динамики и партнёрства цивилизаций», представленный на обсуждение 18 цивилизационного форума в апреле 2023 года, включает следующие разделы:

Введение. Формирование научной школы цивилизационной социодемографии

Глава 1.
Теоретические
основы
социодемографич
еской динамики
цивилизаций

Глава 2. Прогноз
социодемографич
еской динамики
цивилизаций

Глава 3. Глобальный
социодемографическ
ий кризис XXI века и
стратегия его
преодоления

Глава 4.
Обеспечение
устойчивой
демографическо
й динамики и
оптимизации
миграции

Глава 5.
Тенденции и
перспективы
динамики
семьи

Глава 6.
Тенденции
динамики и
продуктивность
и трудового
потенциала
цивилизаций

Глава 7.
Динамика
уровня и
качества жизни
населения
цивилизации

Глава 8. Приоритеты
новой глобальной
социодемографическ
ой политики

Глава 9.
Социодемографическ
ая стратегия
интеграционных
объединений (СНГ,
БРИКС, ШОС)

Глава 10. Тенденции и
перспективы
социодемографическ
ой динамики и
Социальная
доктрина России

Заключение. Главные тенденции социодемографической динамики в XXI веке

Составители, авторы и научные редакторы доклада: д.э.н., профессор, академик РАЕН, МАГИ Яковец Ю.В.; д.э.н., профессор, академик РАЕН и МАГИ Доброхлеб В.Г, к.э.н., академик РАЕН Яковец Т.Ю., а также:

Агенбегян А.Г., Агеев А.И. Антонов А.И., Григорьева Т.Н., Давыдова О.И., Золотарева О.А., Колин К.К., Коротаев А.В. Кузык Б.Н., Малков С.Ю., Перская В.В., Растворцев Е.Е., Саямов Ю.Н., Юдина Т.Н.

1.3. Научная новизна доклада заключается в следующем

- Сформулированы основные положения российской научной школы цивилизационной социогенетики (основатель и научный руководитель Яковец Ю.В.) и определен ее вклад в формирование интегральной парадигмы обществознания, отвечающей реалиям XXI века.
- В докладе впервые изложена матрица циклично-генетических закономерностей в социодемографической динамике цивилизаций (цивилизационная матрица Яковца Ю.В.).
- Разработана система математического моделирования и прогнозирования демографической динамики и выполнен анализ увязки с экономической и экологической динамикой по историческим эпохам (Малков С.Ю. и др.)
- Выдвинуто положение о переломе вековых тенденций социодемографической динамики цивилизаций в рамках глобального цивилизационного кризиса, обусловленного сменой исторических эпох (исторических суперциклов) и мировых цивилизаций (сверхдолгосрочных циклов) в XXI в.
- Сформулированы и определены главные тенденции социодемографической динамики цивилизаций в XXI в., построено дерево целей социодемографической стратегии партнерства цивилизаций на перспективу до 2050 г. (Яковец Ю.В.).
- Предложена новая концепция качества жизни как стратегический фактор национальной и глобальной безопасности (Колин К.К.).
- Исследованы явления демографической старости и изменения демографической картины мира (Доброхлеб В.Г.)

1.4. В докладе представлены основные положения российской научной школы цивилизационной социогенетики:

- 1) Цивилизационный кризис XXI века, обусловленный сменой исторических эпох и сверхдолгосрочных цивилизационных циклов, может быть преодолен на основе научной революции и формирования новой общенаучной парадигмы, отвечающей существенно изменившимся внешним и внутренним условиям развития общества. Важнейшей составной частью научной революции является формирование новой парадигмы обществознания при лидерстве российских научно-образовательных школ. Этой проблема была посвящена 50-я междисциплинарная дискуссия (факультет глобальных процессов МГУ имени М.В. Ломоносова, июнь, 2022).

- 2) Составной частью новой парадигмы обществознания является формирование российской цивилизационной социогенетики на междисциплинарной основе синтеза науки о цивилизации, демографии, социологии, антропологии, экономики, научных школ русского циклизма, интегрального макропрогнозирования. Основные положения цивилизационной социогенетики изложены в монографиях и научных докладах российских ученых за последние три десятилетия, в Глобальном прогнозе «Будущее цивилизаций» на период до 2050 г. и в докладах Ялтинского цивилизационного клуба.
- 3) Основные положения школы цивилизационной социогенетики:
- демографический и социальный фактор рассматривается как часть генотипа цивилизаций в неразрывной связи с другими составляющими генотипа (природно-экологической, технологической, экономической, социокультурной, государственно-политической, геополитической);
 - исследуются закономерности и исторические тенденции циклической динамики и социогенетики народонаселения по историческим эпохам, мировым цивилизациям, поколениям локальных цивилизаций;
 - раскрывается содержание современного глобального социодемографического кризиса в рамках цивилизационного кризиса XXI века и обосновываются перспективы его преодоления;
 - обосновывается стратегия социодемографической динамики и партнерства цивилизаций на основе построения дерева целей стратегии;
 - раскрываются особенности социодемографического кризиса в России и обосновывается стратегия его преодоления на основе Социальной доктрины РФ;
 - показана ведущая роль государств, интеграционных объединений и ООН в разработке и реализации стратегии преодоления социодемографического кризиса и перехода на устойчивое демографическое и социальное развитие при преодолении чрезмерной поляризации в этой сфере.

2. Закономерности и исторические тенденции социодемографической динамики

2.1. Авторами доклада исследованы система закономерностей демографической и социальной динамики цивилизаций и исторические тенденции за последние два десятилетия.

Определены основные общие и социодемографические закономерности динамики и трансформации мира цивилизаций:

| Общие закономерности динамики мира цивилизаций | Закономерности демографической динамики | Закономерности и динамики и продуктивности и трудового потенциала | Закономерности динамики уровня и качества жизни населения |
|--|---|--|---|
| 1. Закон роста, пространственного распространения и усиления взаимодействия цивилизаций | 1. Закон увеличения численности и пространственного распространения народонаселения | 1. Тенденции сокращения доли трудоспособного населения и увеличения демографической нагрузки | 1. Закон повышения уровня жизни населения |
| 2. Закон циклической динамики (циклов, кризисов и эпохальных инноваций в динамике цивилизаций) | 2. Демографические циклы динамики народонаселения цивилизаций | 2. Закон перемены труда в цикле трудовой деятельности | 2. Циклические колебания в динамике уровня жизни и качества населения |
| 3. Генетические законы наследственности, изменчивости и отбора в цивилизационной динамике | 3. Закон смены поколений | 3. Тенденция повышения роли умственного труда и роли общественного интеллекта | 3. Повышение уровня и изменение структуры потребления населения |
| 4. Закон усиления разнообразия и поляризации цивилизаций | 4. Закон тенденции увеличения цивилизационного и национального разнообразия населения | 4. Усиление поляризации уровня и продуктивности и трудового потенциала цивилизаций | 4. Усиление поляризации уровня и качества жизни населения, разрыва между богатством и бедностью |
| 5. Закон сжатия исторического времени, сокращения продолжительности | 5. Тенденции сокращения продолжительности социодемографичес | 5. Сокращение рабочего периода в жизненном | 5. Ускорение темпов перемен в структуре потребления и в |

| | | | |
|--|---|---|--|
| цивилизационных циклов | ких циклов при одновременном увеличении средней продолжительности жизни и длительности поколений населения | цикле человека и поколений | качестве жизни населения |
| 6. Усиление взаимодействия и регулирования цивилизаций, их противоборства, диалога и партнерства | 6. Глобальные прогнозы и стратегии регулирования демографической динамики, преодоления депопуляции и перенаселения, поддержка рождаемости и семьи | 6. Международные антикризисные программы регулирования занятости и регулирования международной миграции | 6. Международные интеграционные программы искоренения голода и нищеты, борьбы с эпидемиями и оздоровление окружающей среды |

2.2. Для характеристики исторических тенденций социодемографической динамики использованы данные Мэдисона за два тысячелетия. При этом выявлены следующие исторические тенденции.

Во-первых, численность населения планеты за 2 тысячелетия увеличилась в 12 раз, причем темпы увеличения нарастали по историческим эпохам — в 24 раза. Максимальный темп роста был достигнут во второй половине XX в. Со сравнительно узкой полосы к северу от экватора Человек разумный распространился по всем континентам и со второй половины XX в. начал осваивать околоземное космическое пространство. Это единственный биологический вид, который стал господствующим на планете Земля, опираясь на преимущества своего биосоциального генотипа. Если биологическая составляющая генотипа за 10 тысячелетий изменилась незначительно, то мощь социального генотипа, его продуктивность многократно выросла: физический объем производства ВВП (ВВП по ППС на душу населения в постоянных ценах) за два тысячелетия увеличился в 390 раз. Переход к общественному воспроизводству значительно ослабил зависимость существования человека от ограничений, связанных с природным фактором. *Во-вторых*, наблюдается многократное увеличение продуктивности общественного интеллекта и уровня жизни населения, что можно выразить через динамику ВВП по ППС на душу населения. За два тысячелетия этот показатель увеличился в 14 раз с нарастающим темпом. Многократно увеличился объем материальных благ и услуг, потребляемых

каждым человеком. В еще большей мере повысилась продуктивность трудовых ресурсов.

В-третьих, наблюдается неравномерность социодемографической динамики по фазам социодемографических циклов как составной части сверхдолгосрочных цивилизационных циклов. Особенно резкое ухудшение показателей наблюдалось в середине первого тысячелетия в результате цивилизационного кризиса, обусловленного закатом античной цивилизации. В результате численность населения и объем ВВП по ППС к середине первого тысячелетия значительно сократились и к концу первого тысячелетия лишь незначительно превысили уровень начала нашей эры. В то же время во втором тысячелетии и особенно в период становления индустриальной цивилизации темпы прироста населения и мирового ВВП значительно увеличились, особенно в третьей четверти XX в.

В-четвертых, наблюдается тенденция нарастания поляризации в уровне и темпах социодемографической динамики по локальным цивилизациям. Периодически происходит смена мировых лидеров. Если коэффициент поляризации по ВВП на душу населения в 1500 г. составил 1,9, а в 1820 г. — 3,0, то в середине XX в. уже 21,3, а в 2003 г. — 18. Одновременно увеличился разрыв между богатыми и бедными странами, цивилизациями и социальными слоями. К началу 2018 г. доходы 125 мультимиллиардеров были равны совокупному доходу 4 млрд человек с низкими доходами. Это свидетельствует о несовершенстве экономического строя, который ведет к чрезмерному разрыву в доходах, уровне и качестве жизни между богатыми и бедными слоями населения. А также сопровождается присвоением результатов мирового научно-технического прогресса группой стран «золотого миллиарда».

3. Социодемографический кризис XXI века и перспективы его преодоления

3.1. С 1990-х годов наблюдается перелом сложившейся в послевоенные десятилетия тенденции бурного демографического роста, улучшения уровня жизни. В 1973 г. показатели демографического роста (среднегодовые темпы прироста народонаселения) составили по планете 1,1%, увеличение темпов прироста населения и ВВП на душу населения в 1950–1973 гг. составили 1,9 и 2,9% соответственно. Однако с конца XX в. наблюдается тенденция снижения темпов прироста, которая еще более ярко проявилась в первые два десятилетия XXI в. В этот период развернулся глобальный социодемографический кризис как важнейшая составная часть цивилизационного кризиса, обусловленного сменой сверхдолгосрочных цивилизационных циклов. Эти тенденции можно наблюдать на примере данных ООН и Всемирного банка.

Во-первых, в целом по миру в большинстве цивилизаций наблюдается замедление темпов прироста населения, а несколько цивилизаций (восточноевропейская, российская и японская охвачены депопуляцией).

Во-вторых, наблюдается ухудшение возрастной структуры населения: доля населения в возрасте до 15 лет сократилась с 34,3% в 1990 г. до 17,5% в 2019 г.,

а в возрасте 65+ выросла с 5,1 до 22,6% соответственно. В результате коэффициент воспроизводства поколений (отношение младшего поколения до 15 лет к старшему поколению 65+) снизился с 6,7 до 0,8%. Особенно высокие темпы старения населения наблюдаются в японской цивилизации (с 7,22 до 0,32%). Одновременно увеличивается демографическая нагрузка на трудоспособное население. *В-третьих*, наблюдается замедление темпов прироста производительности общественного труда — ВВП по ППС на одного занятого в экономике и увеличение разрыва по этому показателю между странами с высокими и низкими доходами. Это обусловлено исчерпанием потенциала роста эффективности ныне преобладающего V технологического уклада и низкими темпами обновления основного капитала в странах с высокими доходами. Лидером по этому показателю является Китай, где доля валового накопления капитала в структуре использования ВВП достигла 39%. *В-четвертых*, наблюдается замедление темпов роста уровня жизни населения при одновременном увеличении разрыва между державами, чрезмерно высоким и низким уровнем потребления. Разрыв в потреблении домашних хозяйств ВВП по ППС на душу населения между США и Черной Африкой увеличился с 14,3 в 1990 г. до 16,5 в 2019 г. Наряду с распространением голода в ряде отстающих стран наблюдается высокий уровень перепотребления и ожирения части населения в ряде стран с высокими доходами. *В-пятых*, чрезмерно высока поляризация качества жизни населения. Если ее измерять среднедушевым уровнем затрат на здравоохранение, то разрыв между Черной Африкой и США достиг 42 раз. В то же время пандемия показала, что такой разрыв во многом обусловлен чрезмерной коммерциализацией затрат на здравоохранение во многих развитых странах. В погоне за сверхприбылью медицинские и фармацевтические монополии завышают оплату за свои услуги и на свои товары. *В-шестых*, социодемографическому кризису способствовала наблюдающаяся с конца XX в. тенденция распространения неолиберальных реформ и ослабления государственного регулирования социодемографических процессов, что сопровождалось резким усилением поляризации уровня доходов и качества жизни между богатыми и бедными странами и слоями населения. Это стало ярким проявлением загнивания и паразитизма отжившего свой исторический срок капиталистического строя в его финансовой модификации.

3.2. Основные факторы глобального социодемографического кризиса и перспективы его преодоления представлены на основе впервые разработанной на базе многофакторной социодемографической матрицы.

Экспертная оценка социодемографических угроз миру цивилизаций

| | Факторы | Предел ная оценка | 1990 | 2000 | 2010 | 2020 | 2030 | | 2040 | | 2050 | |
|---|--|-------------------------|-----------|-----------|-----------|-----------|-----------|-----------|-----------|-----------|-----------|-----------|
| | | | | | | | А | Б | А | Б | А | Б |
| 1 | Распространение депопуляции и деградация семьи | 20 | 10 | 11 | 12 | 16 | 17 | 14 | 17 | 13 | 13 | 11 |
| 2 | Постарение и снижение инновационной активности народонаселения | 15 | 5 | 6 | 7 | 9 | 10 | 9 | 11 | 10 | 12 | 10 |
| 3 | Нарастание волн миграции | 15 | 8 | 10 | 11 | 11 | 12 | 11 | 11 | 10 | 10 | 8 |
| 4 | Падение уровня и качества жизни населения | 15 | 6 | 7 | 9 | 11 | 12 | 10 | 12 | 8 | 10 | 5 |
| 5 | Пропась между богатыми и бедными слоями населения | 15 | 10 | 12 | 15 | 18 | 12 | 11 | 13 | 10 | 14 | 9 |
| 6 | Слабость социодемографической политики государств и ООН | 20 | 4 | 6 | 8 | 10 | 16 | 14 | 14 | 12 | 14 | 9 |
| | Интегральная оценка социодемографических угроз | 100 | 43 | 52 | 62 | 75 | 79 | 69 | 78 | 63 | 73 | 52 |

Высокие темпы демографического развития в послевоенное десятилетие в 90-е годы сменились нарастанием новых вызовов и угроз. Прежде всего этот процесс начался в евразийской и восточноевропейской цивилизациях в условиях цивилизационного кризиса с распадом СССР и трансформацией социалистических стран Восточной Европы в капиталистические. В результате интегральная оценка угроз выросла с 43 баллов в 1990 году до 52 в 2000-м. И в дальнейшем продолжала повышаться и достигла 75 в 2020 году. При этом рост демографических угроз наблюдался по всем шести факторам при запоздалой реакции экономической политики в связи с распространением либеральной идеологии и ослаблением роли государств и ООН.

Социодемографический кризис носит устойчивый характер и будет усиливаться на период до 2030 года. После этого будет наблюдаться сравнительно медленное его ослабление до 73 по пессимистическому сценарию и до 52 по

оптимистическому (на 2050 г). Важнейшим фактором при этом станет усиление социодемографической политики государств и ООН.

Наиболее медленно будет меняться к худшему ситуация с депопуляцией и деградацией семьи. Однако общему улучшению демографической ситуации будут способствовать переход к повышательной волне цивилизационного и Кондратьевских циклов, преодоление энергоэкологического кризиса и ускорение темпов экономического роста.

Матрица по сценарию А



Матрица по сценарию Б

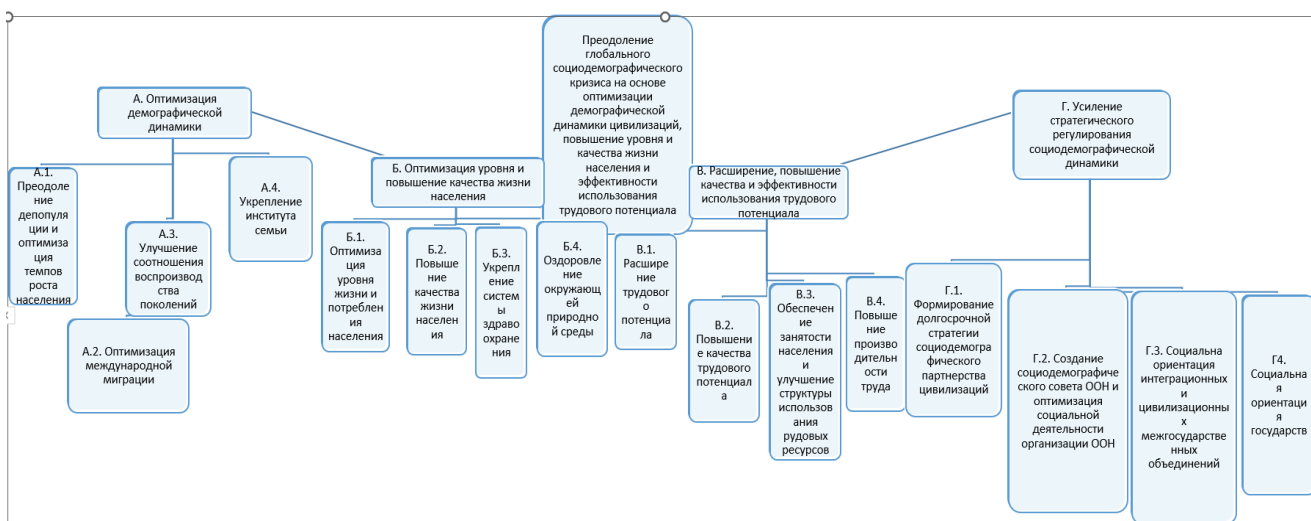


4. Система стратегических приоритетов преодоления глобального социодемографического кризиса

4.1. В докладе определена система стратегических приоритетов преодоления глобального социодемографического кризиса и перехода к устойчивому

демографическому и социальному развитию на период до 2050 г., построено дерево целей глобальной стратегии.

Дерево целей глобальной социодемографической политики на период до 2050 года

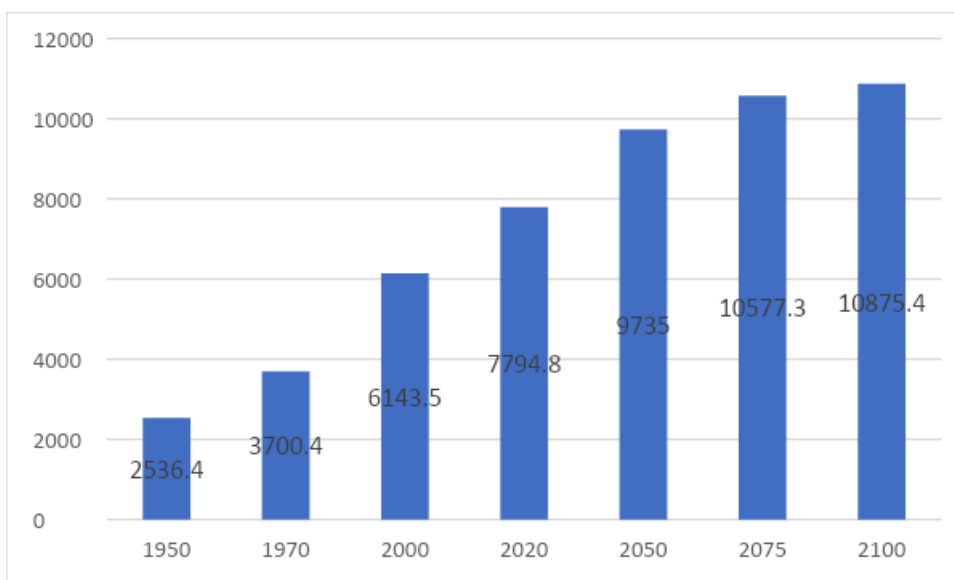


4.2. С учетом общей тенденции снижения темпов роста численности населения и усиления их поляризации по цивилизациям необходима выработка дифференцированной демографической политики, обеспечивающей преодоление депопуляции и умеренный рост численности населения с учетом специфики отдельных цивилизаций при сокращении уровня поляризации.

Тенденции динамики народонаселения мира на период 1950-2100 гг.

| Годы | 1950 | 1970 | 2000 | 2020 | 2050 | 2075 | 2100 | 2000 /1950 | 2050 /2000 | 2100 /2050 |
|---------------------------------------|--------|--------|--------|--------|------|---------|---------|------------|------------|------------|
| Численность населения, млн человек | 2536,4 | 3700,4 | 6143,5 | 7794,8 | 9735 | 10577,3 | 10875,4 | 2,42 | 1,58 | 1,12 |
| Средний возраст, лет | 23,6 | 21,5 | 26,3 | 30,9 | 36,2 | 39,2 | 41,9 | 1,11 | 1,38 | 1,16 |
| <i>Возрастная структура населения</i> | | | | | | | | | | |
| 0-14 | 34,3 | 37,5 | 30,1 | 25,5 | 21,1 | 19 | 17,5 | 0,88 | 0,70 | 0,83 |
| 15-64 | 60,6 | 57,2 | 63 | 65,2 | 63 | 61,4 | 60 | 1,04 | 1,00 | 0,95 |
| 65+ | 5,1 | 5,3 | 6,9 | 9,3 | 15,9 | 19,5 | 22,6 | 1,35 | 2,30 | 1,42 |

| | | | | | | | | | | |
|---|------|------|------|------|------|------|------|---|---|---|
| Коэффициент воспроизводства поколений ¹ | 6,73 | 7,08 | 4,36 | 2,74 | 1,33 | 0,97 | 0,77 | - | - | - |
| Общий коэффициент рождаемости на 1000 человек населения | 36,9 | 34 | 22,2 | 18,5 | 14,6 | 12,9 | 11,6 | - | - | - |



Динамика численности населения глобальной цивилизации, млн. чел

Во-первых, наблюдается сокращение темпов роста народонаселения – если с 1950 по 2000 гг. население увеличилось в 2,42 раза, то по прогнозу ООН с 2050 до 2100 года рост составит 1,12 раза, что обусловлено сокращением рождаемости с 36,9 на 1000 населения в 1950 г. до 11,6 в 2100 г.

Во-вторых, наблюдается увеличение среднего возраста населения земли с 24 лет в 1950 году до 42 лет в 2100 году. Доля населения в возрасте до 15 лет сократилась с 34,3% в 1950 году до 25,5% в 2020 г. и оп прогнозу ООН достигнет 17,5% в 2100 г., а в возрасте 65+ увеличится с 5,1% до 22,6% за аналогичный период. В результате коэффициент воспроизводства поколений сократится почти в 9 раз. Это означает переход к глобальной депопуляции в начале XXII века. Однако данные о возрастной структуре в перспективе потребуют уточнения с учетом последствий пандемии коронавируса и увеличения темпов прироста населения против предусмотренных в прогнозе ООН, в связи с переходом к повышательной волне нового сверхдолгосрочного цивилизационного суперцикла.

¹ Отношение доли населения в возрасте 0-14 к доле населения в возрасте 65+

**Тенденции демографической динамики локальных цивилизаций в период 1950-2100
годы**

| Годы | 1950 | 1970 | 2000 | 2020 | 2050 | 2075 | 2100 |
|------------------|--|------|------|------|--------|-------|-------|
| | Численность населения, % к миру | | | | | | |
| Мир | - | - | - | - | - | - | - |
| Европа | 21,7 | 17,8 | 11,8 | 9,6 | 7,3 | 6,2 | 5,8 |
| Германия | 2,8 | 2,1 | 1,3 | 1,1 | 0,8 | 0,7 | 0,7 |
| Россия | 4,1 | 3,5 | 2,4 | 1,9 | 1,4 | 1,2 | 1,2 |
| Северная Америка | 6,8 | 6,5 | 5,1 | 4,7 | 4,4 | 4,4 | 4,5 |
| Южная Америка | 4,5 | 5,2 | 5,7 | 5,5 | 5 | 4,5 | 3,9 |
| Азия | 55,4 | 57,9 | 60,9 | 59,5 | 54,3 | 48,6 | 43,4 |
| КНР | 21,9 | 22,4 | 21 | 18,5 | 14,4 | 11,5 | 9,8 |
| Индия | 14,8 | 15 | 17,2 | 17,7 | 16,8 | 15,2 | 13,3 |
| Япония | 3,3 | 2,8 | 2,1 | 1,6 | 1,1 | 0,8 | 0,7 |
| Индонезия | 2,7 | 3,1 | 3,4 | 3,5 | 3,4 | 3,2 | 2,9 |
| Африка | 9 | 9,8 | 13,2 | 17,2 | 25,6 | 33,1 | 39,4 |
| Черная Африка | 7,1 | 7,6 | 10,4 | 14 | 21,8 | 28,8 | 34,7 |
| | Средний возраст, % к миру | | | | | | |
| Мир | 23,6 | 21,5 | 26,3 | 30,9 | 36,2 | 39,2 | 41,9 |
| Европа | 29 | 31,7 | 37,7 | 42,5 | 47,1 | 47,6 | 48,2 |
| Германия | 35,5 | 34,2 | 40,1 | 45,7 | 49,2 | 48,5 | 48,5 |
| Россия | 34,5 | 32,4 | 37,7 | 42,3 | 45,9 | 47,7 | 49,5 |
| Северная Америка | 24,3 | 30,8 | 36,5 | 39,6 | 41,7 | 42,8 | 44,5 |
| Южная Америка | 30 | 28,2 | 35,4 | 38,6 | 42,5,2 | 461,3 | 490,9 |
| Азия | 30,2 | 28,4 | 35,2 | 38,3 | 42,7 | 44,5 | 45,5 |
| КНР | 20,1 | 19,2 | 24,9 | 32,1 | 42,1 | 47,4 | 49,7 |
| Индия | 19,2 | 18,6 | 25,3 | 33,5 | 45,1 | 50,2 | 51,4 |
| Япония | 22,1 | 19,5 | 26 | 32 | 39,9 | 44,1 | 46,7 |
| Индонезия | 23,9 | 19,3 | 30 | 38,4 | 47,6 | 49,3 | 49,7 |

| | | | | | | | |
|------------------|---|-------|-------|-------|-------|-------|-------|
| Африка | 21,3 | 19,3 | 22,7 | 28,4 | 38,1 | 43,5 | 46,7 |
| Черная Африка | 22,4 | 28,8 | 41,2 | 48,4 | 54,7 | 54,7 | 53,8 |
| | Возрастная структура населения, % к миру | | | | | | |
| | 0-14 | | | | | | |
| Мир | - | - | - | - | - | - | - |
| Европа | 105,8 | 67,5 | 58,5 | 63,1 | 69,2 | 75,8 | 82,3 |
| Франция | 66,2 | 66,1 | 62,8 | 69,4 | 74,9 | 78,9 | 82,3 |
| Россия | 84,5 | 69,9 | 60,5 | 72,2 | 81 | 86,3 | 91,4 |
| Северная Америка | 79 | 75,5 | 71,4 | 71 | 77,3 | 83,2 | 88 |
| Южная Америка | 116,3 | 109,6 | 103,3 | 88,6 | 77,3 | 75,3 | 78,3 |
| Азия | 106,1 | 108,3 | 100,7 | 92,2 | 84,4 | 83,2 | 84 |
| КНР | 99,1 | 107,7 | 82,4 | 69,4 | 67,3 | 73,2 | 78,9 |
| Индия | 109,3 | 109,1 | 115,3 | 102,7 | 87,7 | 82,6 | 82,9 |
| Япония | 103,2 | 64,3 | 49,2 | 49 | 55 | 62,6 | 69,7 |
| Индонезия | 113,7 | 115,2 | 102 | 101,6 | 91,9 | 87,4 | 85,7 |
| Африка | 119,5 | 117,9 | 141,9 | 158 | 151,7 | 137,4 | 124 |
| Черная Африка | 121,6 | 117,6 | 147,2 | 165,1 | 157,3 | 141,1 | 126,9 |
| | 15-64 | | | | | | |
| Мир | - | - | - | - | - | - | - |
| Европа | 108,4 | 112,4 | 107,5 | 99,4 | 91 | 92,2 | 92 |
| Франция | 108,7 | 109,1 | 103,3 | 94,5 | 89,7 | 89,7 | 89 |
| Россия | 91,3 | 115,6 | 110 | 101,4 | 95,4 | 100,3 | 98 |
| Северная Америка | 106,9 | 108 | 105,1 | 99,8 | 111,1 | 94,1 | 94,5 |
| Южная Америка | 92,4 | 96 | 100,3 | 104,1 | 100,6 | 93,6 | 90,8 |
| Азия | 98,2 | 97,4 | 97,5 | 103,8 | 101,7 | 98,7 | 96,2 |
| КНР | 101,3 | 80,2 | 108,7 | 107,8 | 94,9 | 91,2 | 90,7 |
| Индия | 98 | 97,6 | 96,7 | 103,2 | 107,6 | 101,6 | 98 |
| Япония | 98,5 | 120,6 | 108,3 | 90,8 | 80,5 | 81,9 | 84,3 |
| Индонезия | 93,7 | 93,5 | 86,7 | 104 | 102,7 | 101,3 | 97 |
| Африка | 91,6 | 92 | 85,7 | 86,2 | 98,7 | 105,4 | 107,2 |

| | | | | | | | |
|------------------|---|-------|-------|-------|-------|-------|-------|
| Черная Африка | 90,9 | 92,5 | 83,7 | 84,2 | 98,4 | 105,7 | 108 |
| | 65+ | | | | | | |
| Мир | - | - | - | - | - | - | - |
| Европа | 156,9 | 198,1 | 214,5 | 205,4 | 176,7 | 148,2 | 134,5 |
| Франция | 223,5 | 243,4 | 233,3 | 223,7 | 174,8 | 153,3 | 142,9 |
| Россия | 94,1 | 145,3 | 179,7 | 210,8 | 144 | 113,3 | 111,5 |
| Северная Америка | 160,8 | 186,8 | 179,7 | 180,6 | 142,1 | 135,9 | 123,5 |
| Южная Америка | 68,6 | 73,6 | 84,1 | 102,2 | 127,7 | 144,6 | 141,2 |
| Азия | 78,4 | 71,7 | 84,1 | 95,7 | 113,8 | 121 | 122,1 |
| КНР | 86,3 | 71,7 | 98,6 | 129 | 164,2 | 154,4 | 141,2 |
| Индия | 60,8 | 62,3 | 63,8 | 71 | 86,8 | 112,8 | 118,1 |
| Япония | 96,1 | 130,2 | 246,4 | 305,4 | 237,1 | 193,8 | 165 |
| Индонезия | 78,4 | 62,3 | 68,1 | 67,7 | 100 | 109,2 | 119 |
| Африка | 62,7 | 60,4 | 49,3 | 37,6 | 36,5 | 47,2 | 61,5 |
| Черная Африка | 62,7 | 56,6 | 43,5 | 32,3 | 30,2 | 42,6 | 58 |
| | Общий коэффициент рождаемости на 1000 человек населения,% к миру | | | | | | |
| Мир | - | - | - | - | - | - | - |
| Европа | 58,3 | 49,7 | 51,8 | 59,5 | 91,1 | 104,7 | 103,4 |
| Франция | 51,8 | 50,6 | 57,2 | 60,5 | 70,5 | 76,7 | 81 |
| Россия | 72,9 | 44,1 | 40,1 | 69,2 | 80,1 | 85,3 | 89,7 |
| Северная Америка | 66,1 | 52,1 | 63,1 | 63,8 | 74 | 80,6 | 87,9 |
| Южная Америка | 111,4 | 105,9 | 100,9 | 84,3 | 73,3 | 71,3 | 75,9 |
| Азия | 113,8 | 114,1 | 97,3 | 88,6 | 80,8 | 79,1 | 81,9 |
| КНР | 115,2 | 116,2 | 65,8 | 64,3 | 63 | 69 | 76,7 |
| Индия | 118,2 | 117,1 | 124,3 | 97,3 | 82,9 | 78,3 | 80,2 |
| Япония | 64 | 52,6 | 42,3 | 40,5 | 50 | 59,7 | 67,2 |
| Индонезия | 115,7 | 122,1 | 98,2 | 98,4 | 88,4 | 84,5 | 83,6 |
| Африка | 129,8 | 136,8 | 175,2 | 181,6 | 165,1 | 144,2 | 128,4 |
| Черная Африка | 128,2 | 137,9 | 190,1 | 191,9 | 172,6 | 148,8 | 131,9 |

Из таблицы можно сделать вывод о наличии трех групп цивилизаций с различной демографической динамикой.

К первой группе относятся африканская и индийская цивилизации, где наблюдаются высокие темпы рождаемости населения, что обуславливает перенаселение и низкий уровень и качество жизни. Доля африканской цивилизации в численности населения мира по данным прогноза ООН выросла с 7,1% в 1950 году до 14% в 2020 году и к 2100 году достигнет 34,7%; доля Индии с 14,8% в 1950 году до 17,7% в 2020 году, но в перспективе до 2100 года снизится до 13,3%. Однако эти показатели представляются сомнительными поскольку с повышением уровня жизни во второй половине XXI века будет сопровождаться сокращением рождаемости. Вряд ли можно ожидать перехода к депопуляции в Индии в третьей четверти XXI века из-за нарушения традиционных семейных ценностей индийской цивилизации.

Вторая группа цивилизаций характеризуется распространением депопуляции: сокращение рождаемости, рост смертности. В российской и восточноевропейской цивилизациях – с конца XX века, в латиноамериканской и китайской цивилизациях – после 2020 года. При этом наблюдается существенное увеличение среднего возраста цивилизаций. Это побуждает правительства принимать активные меры поддержки рождаемости и многодетных семей. В Китай осуществлен переход от принципа «одна семья, один ребенок» к принципу «одна семья, два ребенка» и поддерживаются семьи с тремя детьми. Принимаемые меры позволяют уменьшить темпы депопуляции и постарения населения.

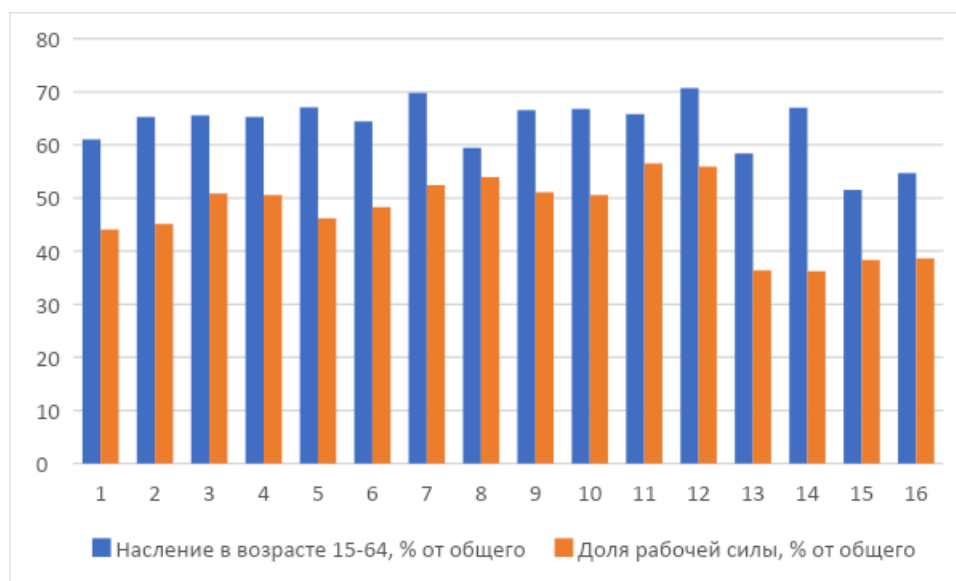
В третьей группе цивилизаций наблюдаются умеренные темпы роста рождаемости численности населения и его постарения в период до середины XXI века. При этом в Соединенных Штатах ожидается увеличение численности населения с 331 млн чел. в 2020 году до 434 млн чел. в 2100. Однако такой рост не будет достигнут в связи с рекордным уровнем потерь после пандемии, распространением однополых семей и крушением «американской мечты», вызывавшей повышенный приток мигрантов.

Представляется необходимым разработать новую стратегию долгосрочного прогнозирования демографической динамики цивилизаций с учетом закономерностей цикличной динамики и перспектив становления гуманистически-ноосферной цивилизации и произвести расчеты численности возрастной структуры народонаселения с учетом долгосрочных последствий пандемии коронавируса.

Важнейшим фактором преодоления депопуляции и обеспечения умеренного роста численности населения является укрепление семьи как базового института цивилизаций и основы передачи следующим поколениям цивилизационного наследия и разнообразия, преодоление преобладающей на Западе тенденции разложения семьи, укрепление взаимодействия между поколениями, создание благоприятных условий для многодетных семей и укрепление взаимосвязи между поколениями.

4.3. Оценка динамики трудового потенциала цивилизаций

Важнейшим фактором ответа на демографические угрозы XXI века является развитие и повышение продуктивности трудового потенциала цивилизаций.



Динамика уровня и эффективности использования трудового потенциала

Во-первых, трудовой потенциал (численность трудоспособного населения) имеет общую тенденцию к относительному, а в странах с низкими темпами роста народонаселения и депопуляцией к абсолютному сокращению. В Евросоюзе – с 67 в 1991 году до 64 в 2019 году, в Японии – сокращение с 70 до 59, в Китае – с 66 до 71.

Во-вторых, в последние годы наблюдается тенденция снижения доли трудоспособного населения в возрасте 15-64, его общей численности и увеличения демографической нагрузки на него в связи с быстрым ростом старшего поколения. По прогнозу ООН эта тенденция будет усиливаться. Доля старшего поколения (65 и старше) в среднем по миру в 1990 г. составляла 6,2%, в 2019 уже 9,1%, а к 2030 г. по прогнозу ООН² составит 11,7%, к 2050 – 11,6%, а к 2100 г. – 22,6%. Особенно ярко эта тенденция проявляется в странах находящихся в состоянии депопуляции: в Японии в 1990 г. – 11,9%, а в 2019 г. – уже 28%, по прогнозу в 2050 году – 37,7%; в ЕС в 1990 г. – 13,5% (2019 г. – 20,5%, 2050 г. – 28%; в России в 1990 г. – 10,3% (в 2019 г. – 15,1%, в 2050 г. – 22,9). Сокращение доли трудоспособного населения становится ощутимым тормозом экономического роста.

В-третьих, становится все более заметным снижение качества трудовых ресурсов в результате снижения фундаментальности и креативности системы образования и увеличения доли мигрантов с более низким уровнем квалификации в развитых странах. В условиях ускорения темпов инновационного обновления экономики и структурных сдвигов, увеличения сложности производственных процессов, значительная часть трудового потенциала оказывается слабо адаптированной к изменяющимся технологическим условиям производства.

В-четвертых, снижение эффективности использования трудового потенциала приводит к структурным диспропорциям в экономике. Быстро растет доля занятых в сфере услуг при падении доли занятых в материальном производстве – промышленности и сельском хозяйстве, особенно в странах с высокими доходами.

² World Population Prospects. 2020.

В-пятых, в условиях экономических кризисов и в результате автоматизации производственных процессов с использованием «искусственного интеллекта» растет доля безработных, особенно среди молодежи. Эта тенденция будет усиливаться в связи с высвобождением работников умственного труда.

В-шестых, ухудшаются показатели эффективности использования трудового потенциала – темпов роста, производительности труда (ВВП по ППС на 1 занятого в экономике), особенно в странах с высокими доходами. При среднемировом повышении производительности труда на 73% (с 1991 по 2019 гг.), этот показатель по США составил 50%, по ЕС – 44%, по Японии – 19%, по России – 36%³. Тогда как в Китае производительность труда за этот период выросла в 8 раз (почти на 800%), и в Индии в 2,8 раза (почти на 280%) Это свидетельствует об отставании стран с высокими доходами (кроме России) в освоении современной технологической революции. В то же время разрыв между США и Африкой южнее Сахары составил 12,2 раза. Однако следует заметить, что превышение в США среднемирового уровня в 3,2 раза во многом обусловлено высокой долей сферы услуг в структуре ВВП и определяется долларовыми мыльными пузырями, которые схлопываются в периоды кризиса.

Необходима разработка глобальных национальных программ по ускорению темпов роста продуктивности трудового потенциала на основе повышения инновационной направленности системы базового и дополнительного образования, ускоренного освоения достижений научно-технологической революции XXI века, 6-го технологического уклада и оказания содействия в преодолении разрыва между авангардными и отстающими цивилизациями и странами.

4.4. Оценка цивилизаций по уровню и качеству жизни

Конечным индикатором прогресса цивилизаций является повышение уровня и качества жизни населения. Об этом можно судить по показателям ВВП на душу населения и потребления домашних хозяйств на душу населения.

Эти показатели подвержены колебаниям по стадиям цивилизационных и Кондратьевских циклов и дифференцированы по разным цивилизациям и странам и отвечают высокому уровню поляризации по цивилизациям и странам. За двести лет объем ВВП на душу населения в целом по миру увеличился в 28 раз.

4.5. Усиление государственного и международного регулирования социодемографической динамики

Содействие социодемографическому развитию и улучшение уровня и качества жизни населения является важнейшей функцией государств, интеграционных объединений и системы ООН.

Укрепление здоровья населения и система образования являются элементами цивилизации и должны обеспечиваться за счет поддержки государства.

В конце 20 века в связи с распространением неолиберальных реформ и представлений о необходимости ослабления вмешательства государства в экономику эта функция резко ослабла, что привело к усилению поляризации в социодемографической развитии цивилизаций и государств. В условиях цивилизационного кризиса действует открытый Питиримом Сорокиным закон

³ База данных Всемирного банка «DataBank, The World Bank» <https://databank.worldbank.org>

флуктуации тоталитаризма и демократии. В связи с этим возрастает роль государства на кризисных этапах развития. Эта тенденция особенно ярка проявилась в последние годы в связи с пандемией коронавируса, которая потребовала значительного усиления международной и межправительственной регламентации развития здравоохранения и контактов между людьми. И в условиях развертывания энергетического и экономического кризисов в связи с применением экономических санкций Запада против России, это сопровождается усилением государственной и международной регламентации уровня потребления энергии, динамики цен и уровня потребления населения.

Необходимо усилить государственное регулирование социодемографических процессов как на международном уровне – по линии системы ООН, так и в интеграционных объединениях и в России. В докладе предложено существенно увеличить стратегическую функцию ООН в социодемографической сфере по линии ЭКОСОС ООН, международной организации труда ФАО, провести специальный Саммит ООН в начале 2030 гг. по стратегии социокультурной динамики и партнерства цивилизаций и государств. Создать при ЮНЕСКО Междисциплинарный совет по прогнозированию и обоснованию стратегических приоритетов социокультурной динамики и партнерства цивилизаций.

Проведены исследования по социодемографической стратегии в рамках Евразийского экономического совета и по линии ШОС, выработаны рекомендации по усилению государственного регулирования этих процессов по линии этих объединений.

В докладе предусмотрена отдельная глава по России, которая находится в эпицентре социодемографического кризиса. Тенденции демографической динамики России представлены в таблице.

| Страна/регион | Год | Численность населения, млн человек | Рождаемость на 1000 жителей, человек | Смертность на 1000 жителей, человек | Ожидаемая продолжительность жизни при рождении, лет | Доля населения в возрасте 0-14 лет от общего, % | Доля населения в возрасте 15-64 лет от общего, % | Доля населения в возрасте 65 и старше лет от общего, % |
|---------------|------|------------------------------------|--------------------------------------|-------------------------------------|---|---|--|--|
| Россия | 1990 | 148 | 13,4 | 11,2 | 69 | 22,9 | 66,8 | 10,3 |
| | 2000 | 147 | 8,7 | 15,3 | 65 | 18,2 | 69,3 | 12,4 |
| | 2010 | 143 | 12,5 | 14,2 | 69 | 14,9 | 72,0 | 13,1 |
| | 2014 | 144 | 13,3 | 13,1 | 71 | 16,5 | 70,2 | 13,4 |
| | 2015 | 144 | 13,3 | 13,0 | 71 | 16,9 | 69,6 | 13,6 |
| | 2016 | 144 | 12,9 | 12,9 | 72 | 17,3 | 68,8 | 13,9 |
| | 2017 | 144 | 11,5 | 12,4 | 72 | 17,6 | 68,1 | 14,3 |
| | 2018 | 144 | 11,5 | 12,4 | 73 | 17,9 | 67,4 | 14,7 |
| | 2019 | 144 | .. | .. | .. | 18,2 | 66,8 | 15,1 |

Особое внимание в докладе уделяется преодолению современного социодемографического кризиса в России.

Намечена программа мер по развитию системы здравоохранения в России.

Предложено для реализации программы по сбережению населения страны разработать и утвердить на уровне федерального закона Социальную доктрину РФ 2025-2030 гг. В 2021 Президиум РАН и Отделение проблем народонаселения РАН обратились в Правительство России с предложением разработать методологию Социальной доктрины РФ. Это был бы реальный вклад ученых страны и гражданского общества в преодоление социодемографического кризиса в России. Создание Социальной доктрины РФ потребует усилий междисциплинарного коллектива исследований РАН, МГУ им. М.В. Ломоносова, СПбГУ.

5. Повышение продуктивности использования трудового потенциала цивилизаций

5.1. Важнейшими факторами экономического и социального прогресса цивилизаций является увеличение трудового потенциала (рост числа занятых) и повышение продуктивности труда – производительность труда (ВВП по ППС на 1 занятого).

Численность занятых в масштабах мира увеличилась за сто лет увеличилась в 3,8 раза, однако их доля в численности населения сократилась с 44,1% до 41,5% (с 1900 по 2000), темпы прироста резко сокращались особенно в период второй мировой войны, доля в промышленности и сельском хозяйстве сократилась с 76,9% в 1900 до 70% в 1950 и до 47, 2% в 2000 г. – в результате резкого увеличения доли занятых в сфере услуг, особенно рыночных.

В результате темпы роста продуктивности трудового потенциала (производительности труда) поднялись с 115,8 в 1990 до 122% (в 1960) в результате освоения научно-технической революции, и снизились до 114% в 1990-е г. Перечисленные тенденции продолжались в начале 21 столетия. Сокращение прироста числа занятых, доли занятых в промышленном и сельском хозяйстве и снижение темпов роста производительности труда продолжались и в начале 21 столетия.

5.2. В связи с усилением демографических и экологических ограничений прогресса цивилизаций потребуется существенное повышение продуктивности трудового потенциала (роста производительности труда) на основе ускоренного освоения достижений научно-технологической революции 21 века, 6-го технологического уклада как на национальном, интеграционном уровнях так и на глобальном уровне при существенном усилении роли ООН в разработке и реализации долгосрочной стратегии социодемографического партнерства цивилизаций.

6. Заключение

В Докладе сформулированы предложения по усилению научных исследований в области социодемографической динамики, прогнозированию и обоснованию стратегических приоритетов под эгидой ЮНЕСКО. Предложено провести в 2024 г. междисциплинарную дискуссию по методологии глобального демографического прогнозирования, подготовить и обсудить в ноябре 2024 г. на 19 цивилизационном форуме и заседании Круглого стола перспективы социодемографической динамики цивилизаций в рамках прогноза мира цивилизаций в 2100 году.