

8º ano

1. Assinale a alternativa que contenha apenas afirmações **corretas** sobre as relações Norte-Sul.

- I. Em geral, os países do Sul têm a economia voltada ao setor primário-exportador.
- II. A heterogeneidade dos países do Sul é nomeada em “países emergentes” e “em desenvolvimento”.
- III. As relações econômicas entre os países do Norte e os do Sul são essencialmente para o comércio de mão de obra.
- IV. Os países do Norte são os maiores consumidores de produtos primários para abastecimento industrial.
- V. Os países do Norte, dado o seu nível de desenvolvimento, não sofrem com desequilíbrios econômicos.

Apenas I e II.

Apenas I, II e IV.

Apenas III e IV.

Todas estão corretas.

Apenas II, III e V.

As relações comerciais Norte-Sul são, essencialmente, de importação e exportação de produtos primários e secundários. E mesmo no Norte, que apresenta altos índices de desenvolvimento, as crises econômicas, sociais e políticas também geram desequilíbrios. Um exemplo é a crise econômica que vem afetando a Europa.

2. Na chamada relação Norte-Sul, assinale a alternativa não correspondente a um critério e a dados usados para classificar os países na divisão da regionalização atual do mundo.

- Índice de Desenvolvimento Humano.
- Produção econômica.
- Hemisfério de localização.
- Pobreza e desigualdade social.
- Escolaridade.

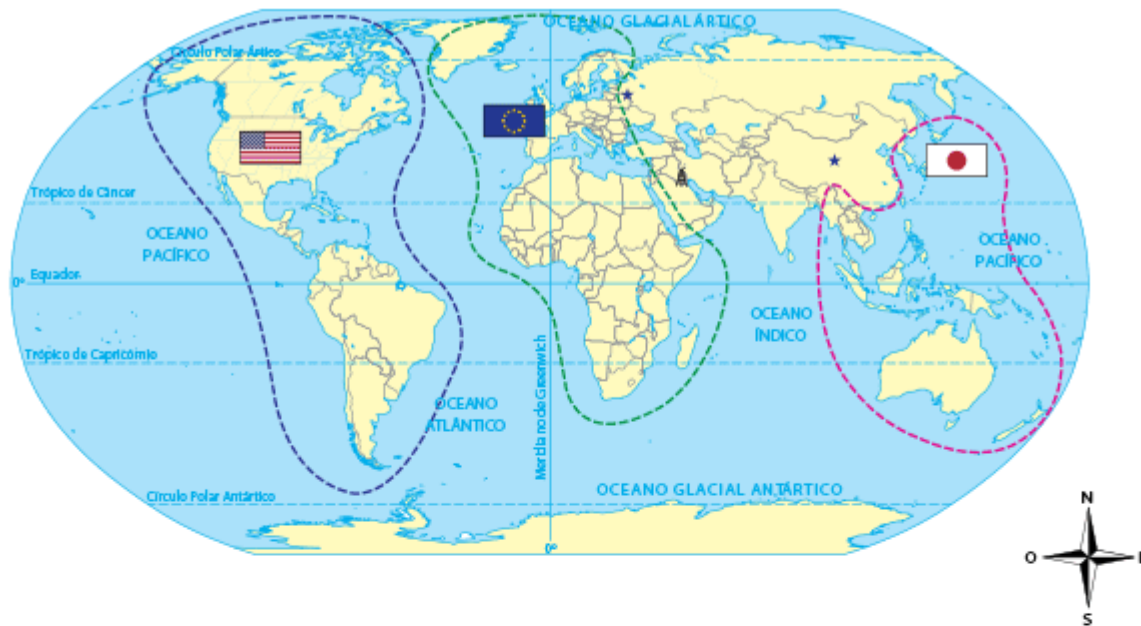
A localização dos países no hemisfério Norte ou Sul não é um critério de regionalização, mas o resultado visual dos arranjos espaciais das desigualdades resultantes do desenvolvimento econômico e social de países e populações.

3. A integração econômica, uma das marcas da globalização, impulsionou:

- o aumento das desigualdades sociais entre os países.
- a redução das diferenças socioeconômicas.
- o desenvolvimento equilibrado dos países do Sul.
- apenas o desenvolvimento dos países do Norte.
- a exploração das colônias do Sul pelas metrópoles do Norte.

No contexto da globalização, a integração econômica acaba por ampliar a pobreza e as desigualdades, não apenas entre o Norte e o Sul, mas internamente nos continentes e países, sejam eles antigas metrópoles, sejam ex-colônias.

4. O que o mapa a seguir, sem título nem legenda, representa?



- agrupamento de países pela classificação, durante o período da Guerra Fria, em Primeiro Mundo, Segundo Mundo e Terceiro Mundo.
- Os continentes cujos países assumiram o capitalismo como sistema socioeconômico e as áreas de integração intercontinental estabelecidas.
- O mundo multipolar da Nova Ordem Mundial, com destaque para as áreas de influência das potências econômicas localizadas no hemisfério norte.
- Os blocos econômicos formados no mundo após o fim do bloco socialista, que promoveu uma reestruturação dos blocos de poder e integração econômica.
- O mundo capitalista hegemônico que se configurou com o fim do socialismo e a influência intercontinental das três potências militares do mundo atual.

O mapa representa o mundo multipolar, destacando os EUA, a União Europeia e o Japão, todos países do Norte, como potências econômicas, e suas respectivas áreas de influência no Sul.

5. Sobre as mudanças que ocorreram no mundo com o fim da Guerra Fria, assinale **V** para as sentenças verdadeiras e **F** para as falsas.

- A Alemanha foi reunificada e o muro de Berlim derrubado.
- A antiga URSS virou capitalista após o fim do socialismo.
- A ordem bipolar do mundo foi alterada para a multipolar.
- Países europeus da ex-URSS adotaram o capitalismo como sistema econômico.
- O socialismo não foi extinto após o fim da antiga URSS e alguns poucos países ainda o adotam.

- a) F – V – V – F – V
- b) V – F – V – V – V
- c) F – F – F – V – V
- d) V – V – V – V – F
- e) V – V – V – F – F

Resposta: b. Com o fim da Guerra Fria, a antiga URSS foi se desestruturando até deixar de existir em 1991. A própria unificação alemã representa a saída de países do bloco socialista. O processo de abertura ao capitalismo foi ocorrendo de forma distinta em cada país. Mesmo com o fim da antiga URSS, ainda há países socialistas no mundo. Desde o fim da ordem bipolar, o mundo se apresenta dividido, socioeconomicamente, em países ricos e países pobres.

6.
(VUNESP) No fim da década de oitenta e início dos anos noventa, a bipolaridade mundial declinou; da polaridade ideológica e militar leste/oeste passou-se para a econômica norte/sul. Isto significa dizer que atualmente há uma oposição entre:

- o oeste rico e industrializado e o leste pobre e agrário.
- o oeste pobre e agrário e o sul rico e muito industrializado.
- o leste pobre e agrário e o norte rico e industrializado.
- o sul rico e industrializado e o norte pobre e agrário.
- o norte rico e industrializado e o sul pobre e em processo de industrialização.

A divisão norte-sul foi definida por indicadores de desenvolvimento econômico e social, e a industrialização é um processo balizador do desenvolvimento socioeconômico no mundo capitalista.

7. Durante a ordem bipolar, ocorreu uma regionalização dos países em três blocos. Leia as afirmações e assinale a alternativa que contenha apenas informações **corretas**.

- I. O Primeiro Mundo compreende o grupo dos países capitalistas desenvolvidos.
- II. O Segundo Mundo é formado pelos países do bloco socialista.
- III. O Terceiro Mundo refere-se à periferia do capitalismo.
- IV. Nessa regionalização, o que diferencia os países capitalistas é o nível de desenvolvimento.
- V. A origem primeira dos chamados países do Terceiro Mundo está na opção de países da Ásia, Indonésia e África em não compor nenhum dos blocos rivais da Guerra Fria.
- VI. A América Latina não fez parte dessa regionalização, pois não tinha países independentes na época.

- I, II e III.
- I, II, III, IV, V.
- II, IV e V.
- Todas.
- IV, V e VI.

A VI está incorreta, pois a América Latina já era independente na época e fazia parte dos países do Terceiro Mundo, em sua maioria, antigas colônias.

8. Assinale a alternativa que não apresenta características opostas do capitalismo e do socialismo, respectivamente.

- Economia planificada X Economia de mercado.
- Propriedade privada X estatização dos meios de produção.
- Estado pouco participativo na economia X Poder centralizado no Estado.
- Divisão de classes sociais X Inexistência das classes sociais.
- Ideal do lucro X Ideal do Bem-estar social.

O correto é o oposto.

9. Identifique a única afirmação **incorreta** sobre o mundo socialista durante a ordem bipolar.

- Estabeleceu-se, inicialmente, pela rivalidade com os EUA, e não por novos ideais.
- Os países socialistas chegaram a representar mais de 1/3 da população mundial.
- Não foi um bloco homogêneo porque cada país apresentou características próprias.
- Em seu auge, os países socialistas representaram mais de 1/4 do território do planeta.
- A adesão ao bloco socialista ocorreu por motivações socioeconômicas ou políticas.

O bloco socialista não teve os EUA como fator de oposição, essencialmente, mas o sistema capitalista industrial. A rivalidade maior com esse país decorreu do fato de ele ter representado a potência do bloco capitalista, assim como a antiga URSS, a potência do bloco socialista.

10. Assinale a resposta **correta** para a pergunta: O socialismo estabelecido nos países ocorreu como proposto por seus idealizadores?

- Sim, já que iniciou com uma Revolução Comunista.
- Sim, pois conseguiu eliminar as classes sociais.
- Não, principalmente por não manter um partido único.
- Não, pelo excesso de controle político, econômico e social do Estado.
- Em parte, pois eliminou as classes sociais, mas não a propriedade privada.

O excesso de controle do Estado gerou alguns problemas, como: a redução da qualidade de vida de muitas sociedades, o envelhecimento das estruturas produtivas e o aumento das pressões populares por maior liberdade e melhoria das condições de vida.

11. Indique a alternativa que apresenta dois continentes que já tiveram países socialistas.

- América do Norte e Ásia.
- América do Sul e África.
- Ásia e Europa.
- Europa e América do Norte.
- Oceania e supercontinente Eurásia.

Os continentes que já tiveram países socialistas são: África (caso da Argélia), Ásia e Europa (leste).

12. Sobre o socialismo, é **correto** afirmar:

- Teve seus princípios teóricos formulados no século XIX e implantados no século XX.
- Foi proposto no século XX, quando a Rússia viveu sua revolução socialista.
- Tem sua origem na Guerra Fria, que marca o início da ordem bipolar.
- Não chegou a mudar a estrutura social de nenhuma nação, mesmo alterando ideais.
- Os países que conseguiram implantar o socialismo foram Rússia, Cuba e Iugoslávia.

A segunda e a terceira afirmações estão incorretas por causa do século indicado como o de origem da proposta do sistema socialista. A quarta, por afirmar que esse sistema não alterou nenhuma organização social. E a última alternativa está incorreta ao apontar apenas três países que implantaram o socialismo; eles foram mais de 15 países.

13. O que é a chamada “ordem bipolar”?

- É a ordem de distribuição de riquezas entre ricos e pobres.
- É a divisão política do mundo em dois blocos rivais.
- É a organização dos países socialistas e capitalistas em dois continentes.
- É a relação de desequilíbrio de força política entre dois polos de poder.
- É a distribuição do poder mundial em dois polos opostos, norte e sul.

A ordem bipolar não divide o mundo entre ricos e pobres e tampouco envolve a divisão continental como princípio. É uma relação de equilíbrio de forças entre potências rivais, que dividiram o mundo na orientação leste-oeste.

14. Entre os países da América, os que não estão em condição de subdesenvolvimento são apenas:

- Argentina e Bolívia.
- Estados Unidos e Venezuela.
- Estados Unidos e Canadá.

15. A partir da formação do mundo multipolar, o poderio dos países passou a ser avaliado segundo sua capacidade financeira, como:

- quantidade de empresas estatais
- reserva de capitais
- qualificação da mão de obra
- progresso tecnológico
- arsenal bélico
- posse de armas nucleares

16. Compreendem o cenário do final da Guerra Fria:

- queda do Muro de Berlim;
- reunificação da Alemanha;
- reunificação da Tchecoslováquia;
- desintegração da Iugoslávia;
- desmembramento da URSS.

17. Os fatores que contribuíram para a desestruturação do socialismo e o fim da Guerra Fria foram:

- a ampliação da luta por reformas democráticas nos países do Leste Europeu;
- a intensificação dos movimentos nacionalistas e separatistas na URSS;
- o crescimento econômico dos países socialistas;
- a política de reestruturação econômica do governo de Gorbachev.

18. Sobre o modo de produção socialista, pode-se afirmar que sua base políticoeconômica está:

- I. equilibrada pela lei da oferta e da procura;
- II. assentada na propriedade privada dos meios de produção;
- III. baseada na inexistência de classes sociais;
- IV. assentada na propriedade estatal dos meios de produção.

- As afirmativas I e II estão corretas.
- As afirmativas I e III estão corretas.
- As afirmativas II e III estão corretas.
- As afirmativas III e IV estão corretas.

19. Sobre o socialismo, é **correto** afirmar que:

- o primeiro país a se tornar socialista, com base nos fundamentos teóricos do socialismo científico, foi a China, em 1949;
- as contradições socioeconômicas e a injustiça social resultantes do capitalismo na Europa do século XIX propiciaram os primeiros ideais socialistas;
- o socialismo científico nasceu dos fundamentos teóricos de Karl Marx e Friedrich Engels.

20. O Índice de Desenvolvimento Humano (IDH) foi criado pela Organização das Nações Unidas para quantificar as condições de vida nos países. Assinale a alternativa que contém os indicadores utilizados para determinar o IDH.

- Escolaridade, taxa de fecundidade, PIB (Produto Interno Bruto).
- Escolaridade, expectativa de vida, renda *per capita*.
- Taxa de analfabetismo, crescimento demográfico, renda *per capita*.
- Renda *per capita*, escolaridade, taxa de mortalidade infantil.

21. Em diferentes lugares do mundo notam-se pessoas usando a mesma marca de roupa, alimentando-se nas mesmas redes de restaurantes, ouvindo as mesmas músicas e assistindo aos mesmos filmes. Essa padronização dos hábitos demonstram os efeitos:

() dos processos de mudança climática.

(X) do processo de globalização.

() do processo de regionalização.

() das tendências da moda.

22. Assinale três aspectos que facilitam a integração do mundo atual.

ação das grandes corporações

padronização cultural (de consumo, hábitos e gostos)

redução das desigualdades sociais em países subdesenvolvidos

fraca integração entre países

desenvolvimento de uma rede de comunicação instantânea.

23. Sobre a agricultura da América Latina, está **correto** afirmar que:

() a agricultura comercial, voltada para a exportação, é pouco representativa e não se revela importante na economia dos países da região.

(X) a agricultura familiar é importante na produção dos alimentos consumidos internamente.

() a agricultura familiar gera muitos impactos ambientais e, por isso, recebe poucos incentivos na região.

() a agricultura comercial voltada para a exportação se desenvolve geralmente em pequenas propriedades e tem como base a mão de obra familiar.

24. Leia o texto a seguir.

As áreas mais industrializadas do país estão localizadas na Região Metropolitana _____ e na fronteira com _____, onde proliferam indústrias _____ e de autopeças.

As palavras que preenchem corretamente as lacunas são:

- da Cidade do México – os Estados Unidos – automobilísticas
- de Guadalajara – o Canadá – de sabão
- de Cancún – o Brasil – eletrodomésticos
- de Acapulco – os Estados Unidos – farmacêutica
- da Cidade do México – os Estados Unidos – farmacêutica

25. Assinale a alternativa que apresenta os principais fatores de atração de investimento para a economia mexicana.

- A mão de obra cara, os incentivos fiscais e os recursos naturais.
- Os baixos impostos e o fato de pertencer ao Mercosul.
- A mão de obra barata, a falta de incentivos fiscais e os recursos naturais, como o milho.
- A mão de obra barata, os incentivos fiscais e os recursos naturais, como o petróleo.
- A mão de obra barata, os fatores naturais e a presença de alguns recursos naturais.

26. Assinale a alternativa **correta** sobre o turismo no México.

- Atividade com pouco destaque, que tem a zonal rural pobre do país como atrativo.
- Atividade de destaque, porém o país não possui atrativos turísticos.
- Atividade de destaque que tem como atrativos turísticos o litoral e seu patrimônio histórico.
- Atividade de destaque que tem como atrativo turístico o muro que fica na fronteira com os Estados Unidos.
- Atividade sem nenhum destaque na economia mexicana.

27. Assinale a alternativa que melhor caracteriza a população do México.

- É essencialmente rural.
- Metade da população vive no campo e a outra vive nas cidades.
- É predominantemente urbana.
- Está bem distribuída pelo território mexicano.
- Concentra-se no campo.

28. O que é o Nafta?

- Tratado Norte-Americano de Livre Comércio – bloco econômico do qual fazem parte Estados Unidos, Canadá e México.
- Tradado Sul-Americano de Livre Comércio – bloco econômico do qual fazem parte Estados Unidos, Brasil e México.
- Tratado Norte-Americano de Comércio Justo – bloco econômico do qual fazem parte todos os países do continente americano.
- Tratado Norte-Americano de Livre Comércio – bloco econômico do qual fazem parte Estados Unidos, Brasil e México.
- Tratado Sul-Americano de Livre Comércio – bloco econômico do qual fazem parte Estados Unidos, Canadá e México.

29. Leia o texto a seguir.

A população mexicana está mal distribuída pelo território, com áreas de baixa densidade demográfica no noroeste do país, principalmente nas regiões desérticas, que fazem limite com os Estados Unidos. As áreas densamente povoadas são as da _____, onde está o _____, com destaque para _____ (a capital).

As palavras que preenchem corretamente as lacunas são:

- Região central – Planalto Mexicano – Guadalajara
- Região central – Planalto Mexicano – a Cidade do México
- Região noroeste – Planalto Americano – Guadalajara
- Região nordeste – Planalto Mexicano – Acapulco
- Região oeste – Planalto Americano – a Cidade do México

30. Assinale a alternativa que apresenta a composição da população do México.

- Majoritariamente de mestiços, brancos de origem hispânica e indígenas.
- Brancos de origem hispânica.
- Indígenas.
- Negros e indígenas.
- Brancos e negros.

31. Leia o texto a seguir.

Outra atividade econômica importante do Canadá é a agricultura mecanizada, realizada sobretudo nas áreas úmidas e férteis _____, também conhecida como _____ (pradarias). Com relevo plano e solo fértil, essa região concentra 75% da área de cultivo do país.

As palavras que preenchem corretamente as lacunas são:

- | | |
|---|--|
| <input type="checkbox"/> dos Grandes Lagos – praias | <input type="checkbox"/> da Planície Central – vales |
| <input checked="" type="checkbox"/> da Planície Central – <i>prairies</i> | <input type="checkbox"/> dos Grandes Lagos – vales |
| <input type="checkbox"/> do Vale do Rio São Lourenço – <i>prairies</i> | |

32. Assinale a alternativa que explica por que as menores densidades demográficas canadenses estão na Planície Central (prairies) e na porção norte do país.

- Porque os canadenses não têm interesse em morar nessa região devido ao clima árido.
- Porque há grandes áreas de cultivo mecanizado e, sobretudo na porção norte do país, o clima frio e polar dificulta o povoamento e o processo de urbanização.
- Porque o governo canadense investe pouquíssimo dinheiro nessa região, que é a mais atrasada do Canadá.
- Porque os canadenses incentivam mão de obra imigrante para trabalhar nessa região e assim povoá-la mais intensamente.
- Nenhuma das alternativas anteriores.

33. Leia o texto a seguir.

A população canadense está _____ pelo espaço territorial do país, concentrada na _____, o centro financeiro do país, na região dos _____ e no Vale do Rio São Lourenço. Nessas áreas, bem como nas demais ao sul, o clima é mais favorável à ocupação humana.

As palavras que completam corretamente as lacunas são:

- bem distribuída – Região Sudoeste – Grandes Lagos
- mal distribuída – Região Nordeste – Grandes Lagos
- bem distribuída – Região Norte – Mares do Norte
- mal distribuída – Região Sudeste – Mares do Norte
- mal distribuída – Região Sudeste – Grandes Lagos

34. Leia o texto a seguir.

O Canadá tem uma das mais _____ demográficas do mundo, apenas 3,5 habitantes por km², configurando-se como um país _____ e pouco _____.

As palavras que completam corretamente as lacunas são:

- altas densidades – muito povoado – populoso
- baixas densidades – pouco populoso – povoado
- altas densidades – pouco populoso – povoado
- baixas densidades – muito povoado – povoado

35. Assinale a alternativa que melhor define a doutrina do Destino Manifesto.

- Ideologia que teve como base a frase “A América para os americanos”.
- Ideologia que expressava a crença de que o povo dos Estados Unidos foi escolhido divinamente para comandar o mundo.
- Ideias de um grupo de pessoas que acreditava no poder militar dos Estados Unidos.
- Conjunto de medidas relacionadas à ajuda financeira a alguns países europeus.
- Parâmetros para os estadunidenses viverem em paz com outros países.

36. Assinale a alternativa que melhor define a Doutrina Monroe.

- Política proposta pelo presidente estadunidense James Monroe (1817-1825) para distanciar-se dos europeus. Tinha como base a frase “A América para os americanos”.
- Estabelecia ajuda financeira a alguns países europeus. Em virtude dos altos investimentos, essas nações passaram a ser dependentes e aliadas da política estadunidense.
- Ideologia que expressava a crença de que o povo dos Estados Unidos foi escolhido divinamente para comandar o mundo. Serviu como base para a expansão territorial do país.
- Política relacionada ao presidente George W. Bush, que autorizou a invasão ao Iraque e ao Afeganistão.
- Política intervencionista que se acentuou após o atentado terrorista de 11 setembro de 2001, no qual as torres gêmeas do World Trade Center, em Nova York, e o prédio do Pentágono, em Washington, foram atingidos por aviões comerciais comandados por terroristas islâmicos.

37. Assinale a alternativa que contenha apenas afirmações **corretas** sobre a América do Sul.

- I. A economia do Peru é dependente do turismo nas ruínas incas.
- II. A Bolívia é o país mais pobre da América do Sul.
- III. Venezuela e Equador têm o petróleo como principal exportação.
- IV. A Argentina tem sua economia basicamente industrial.
- V. O Uruguai é um grande produtor de cereais e exporta couro e lã.

II e IV.

I, IV e V.

III e IV.

II, III e V.

I, II e V.

A economia do Peru tem a pesca como principal produto, e o turismo, embora importante, é ainda localizado em cidades como Lima e as do Vale Sagrado Inca. A Argentina é um grande produtor agropecuário.

38. Assinale a alternativa **incorreta** sobre a economia da América Central.

A mineração é destaque em alguns poucos países.

A atividade agrícola é favorecida pelo clima tropical e pelo solo fértil.

O turismo é significativo apenas nos países caribenhos e litorâneos.

As atividades industriais são pouco expressivas e diversificadas.

Os países apresentam acentuada dependência econômica.

Todos os países são litorâneos; há também o turismo histórico e o que se desenvolve na região do Canal do Panamá.

39. Para responder à questão, leia as afirmações sobre a América Central.

- I. É formada por uma parte continental e outra insular.
- II. É um istmo banhado pelos oceanos Pacífico e Atlântico.
- III. A porção insular é banhada pelo Mar do Caribe e das Antilhas.
- IV. Com exceção do México, todos os países apresentam pequena extensão.
- V. No Panamá, está a menor distância entre os oceanos Atlântico e Pacífico.

Quais as afirmações estão corretas?

- | | |
|---|--------------------------------------|
| <input type="checkbox"/> Todas. | <input type="checkbox"/> II, IV e V. |
| <input checked="" type="checkbox"/> I, II, III e V. | <input type="checkbox"/> II e IV. |
| <input type="checkbox"/> I, II e III. | |

O México não faz parte da América Central.

40. Assinale a afirmação **correta** sobre a população e a economia dos países da América do Sul.

- Todos os países têm a maior parte da população vivendo nas cidades.
- O avanço da tecnologia nas zonas rurais vem atraindo pessoas para o campo.
- A urbanização planejada está restrita aos países industrializados do continente.
- Os países menos desenvolvidos são os menos industrializados e urbanizados.
- As condições de vida da população melhoraram em todos os países, exceto no Brasil.

O Suriname é um país ainda predominantemente rural, em razão da baixa industrialização, que tende a retirar a população do campo. A urbanização é planejada em poucas cidades do continente e, mesmo assim, o planejamento inicial não foi sustentado com o avanço da urbanização, nos anos 1980 e 1990. Por fim, as condições de vida da população melhoraram de modo geral, mas as desigualdades e os problemas socioeconômicos intensificaram-se, por causa de certas conjunturas, como crises políticas e econômicas.

41. A América do Sul tem como principal característica da população a mestiçagem. Mas, a porcentagem de mestiços varia de país para país. Levando em conta as principais matrizes populacionais do continente sul-americano, leia as afirmações e assinale a alternativa que indique apenas as **corretas**.

- I. No Peru e na Bolívia, predominam indígenas.
- II. A Venezuela é o país menos mestiço, com predomínio de descendentes diretos de espanhóis.
- III. O predomínio de espanhóis com indígenas ocorre na Colômbia, no Equador, no Paraguai e na Venezuela.
- IV. Parte da Colômbia, na proximidade com a Venezuela, tem grande influência africana.
- V. No Brasil, os mestiços de portugueses com africanos estão mais no oeste, e os mestiços de portugueses com indígenas predominam no sudeste e no nordeste do país.

I, II e IV.

III, IV e V.

II, III e V.

II, V e IV.

I, III e IV.

A Venezuela tem forte influência africana em sua matriz populacional, além da indígena e espanhola. No Brasil, a influência africana é relevante no nordeste e no sudeste, em razão da colonização e do uso do trabalho de negros escravizados.

42. A partir da década de 1990, Cuba passou a enfrentar um processo de intensificação dos problemas socioeconômicos e a insatisfação política. Sobre isso, leia as afirmações:

- I. Isolamento diante do comércio internacional.
- II. Economia dependente da exportação de açúcar.
- III. Oferta de produtos básicos para a população dependente das importações.
- IV. Ausência de liberdade política.
- V. Liberdade de expressão monitorada e perda do controle ideológico imposto pelo Estado.

Assinale a alternativa que contenha as dificuldades enfrentadas pelo país.

Nenhuma está correta.

II, IV e V estão corretas.

I, II, III e IV estão corretas.

I, II e III estão corretas.

II, III, IV e V estão corretas.

Há falta de liberdade de expressão no país.

43. Assinale a alternativa **incorreta** sobre o socialismo cubano instituído após a Revolução Cubana.

- | | |
|--|--|
| <input checked="" type="checkbox"/> Instalação de indústrias rurais de grande produtividade. | <input type="checkbox"/> Estabelecimento de um regime de partido político único. |
| <input type="checkbox"/> Extinção da propriedade privada dos meios de produção. | <input type="checkbox"/> Controle da economia por parte do governo. |
| <input type="checkbox"/> Nacionalização de empresas estrangeiras, tornando-as do Estado. | |

A reforma agrária foi introduzida para fixar os trabalhadores no campo, visando reduzir o êxodo rural, que é impulsionado pela industrialização da cidade e do campo.

44. Assinale a alternativa **incorreta** sobre a regionalização socioeconômica da América.

- As desigualdades na América Latina fizeram surgir diferentes termos para classificar o nível de desenvolvimento dos países: emergentes e em desenvolvimento.
- De forma geral e grosseira, é possível dividir a América em duas grandes regiões: Norte desenvolvido e o Sul subdesenvolvido.
- Os países do Norte dependem mais dos países do Sul do que o inverso. Isso porque a América Latina produz a matéria-prima que abastece as indústrias da América Anglo-Saxônica.
- A relação de dependência é maior nos países do Sul, sobretudo em razão do desenvolvimento tecnológico e dos investimentos econômicos.
- Os países em desenvolvimento têm na base de sua economia atividades do setor primário: mineração e agropecuária.

Apesar de a América Latina fornecer matéria-prima utilizada nas indústrias norte-americanas, a relação estabelecida não é de dependência, já que o próprio preço é controlado pelos países do Norte. Estes monopolizam, por exemplo, a produção e a venda de insumos e tecnologias empregados na produção dessas matérias-primas no Sul.

Professor, é importante estabelecer as diferenças entre a relação de dependência e a relação puramente comercial baseada na lei da oferta e da procura e na concorrência.

45. Leia as afirmações sobre aspectos sociais e econômicos da América.

- I. Os países do Norte adquiriram um elevado nível industrial e de contrastes sociais intensos e generalizados.
- II. Os países do Norte iniciaram os processos de industrialização e urbanização e, por isso, concentram grandes riquezas no atual cenário da globalização.
- III. Os países do Sul estão em situação de dependência tecnológica alta e nível de desenvolvimento relativamente baixo.
- IV. Grande parte dos países do Sul possui baixo grau de industrialização e grande desigualdade social.
- V. As desigualdades no nível de desenvolvimento entre os países são maiores na América Latina do que na América Anglo-Saxônica.

Assinale a alternativa que contenha apenas afirmações corretas.

- | | |
|-----------------------------------|--|
| <input type="checkbox"/> III e V. | <input type="checkbox"/> II, IV e V. |
| <input type="checkbox"/> II e IV. | <input checked="" type="checkbox"/> II, III, IV e V. |
| <input type="checkbox"/> I e III. | |

Os países do Norte apresentam contrastes sociais e econômicos (em termos qualitativos e quantitativos), mas estes não são, propriamente, intensos e generalizados. Há zonas urbanas e regiões desses países com intensa desigualdade, porém na maior parte não há manifestação de pobreza extrema como em muitos países do Sul.

46. A respeito da colonização de exploração, leia as características a seguir.

- I. O propósito era explorar riquezas.
- II. A colonização foi escravocrata.
- III. A produção era exportada à metrópole.
- IV. A divisão da terra era justa e igualitária.

Está(ão) correta(s) a(s) afirmação(ões):

- | | |
|------------------------------------|--|
| <input type="checkbox"/> I e II. | <input checked="" type="checkbox"/> I, II e III. |
| <input type="checkbox"/> II e III. | <input type="checkbox"/> I, II, III e IV. |
| <input type="checkbox"/> III e IV. | |

A divisão de terra era desigual, e a exploração se deu em grandes propriedades. Essa foi a base da estrutura fundiária do Brasil, por exemplo.

47. Leia as afirmações sobre a colonização de povoamento.

I. O propósito era fixar residência e criar uma nova pátria.

II. A base da colonização foi o trabalho escravo.

III. A divisão da terra era feita em pequenas e médias propriedades.

Está(ão) correta(s) a(s) afirmação(ões):

I.

I e III.

II.

I, II e III.

III.

A base da colonização era o trabalho familiar livre e assalariado.

48. Sobre as chamadas “conquistas coloniais” do continente americano, assinale a afirmação **incorreta**.

Ocorreram em pleno capitalismo comercial.

Foram motivadas pelas riquezas do “Novo Mundo”.

Objetivaram o domínio para fins exploratórios.

Estabeleceram-se também para fins de povoamento.

Desenvolveram-se pela conquista de colônias já estabelecidas.

Não havia colônias estabelecidas no Novo Mundo, que só passou a existir (como projeto) no contexto do capitalismo comercial, levando em conta as motivações de conquista e colonização europeia.

49. Entre as características a seguir, assinale a que representa um elo social entre a maioria dos grupos étnicos da América.

- a prática da agricultura. as técnicas de construção parecidas.
- o uso do mesmo idioma. o sedentarismo como princípio.
- a organização social similar.

A maior parte dos grupos étnicos praticava a agricultura, em pequena ou grande escala (qualitativa – técnicas e conhecimentos – e quantitativa).

50. Assinale a alternativa **incorreta** sobre a população nativa da América.

- O continente tem uma ocupação antiga, povoado por diferentes grupos étnicos espalhados por todas as direções.
- Três grupos étnicos dividiam o atual território brasileiro e territórios estabelecidos. Eram eles: tupi, guarani e jê.
- O conjunto da população nativa, cuja ocupação foi iniciada há 30 mil anos, foi dizimado em poucos séculos.
- Mais ou menos organizado social e politicamente, o conjunto dos grupos nativos tinha na natureza sua base econômica e religiosa (e/ou espiritual).
- As constantes guerras entre os grupos étnicos foram exploradas pelos colonizadores, inferiores militarmente, para conquistar territórios.

Os portugueses tinham o domínio da tecnologia da arma de fogo, o símbolo da rendição indígena.

51. Analise as afirmações sobre os povos nativos do continente americano.

- I. Eram cinco os grupos de povos nativos espalhados pelas Américas do Norte, Central e Sul: maias, incas, astecas, tupi e guarani.
- II. Mais de dez grupos étnicos ocuparam o atual território da América do Sul antes da invasão europeia no chamado Novo Mundo.
- III. Os astecas ocupavam o atual território da Bolívia e do Peru, e os incas espalhavam-se pela América Central.
- IV. Os povos nativos viviam em comunidades com diferentes níveis de organização, a maioria praticando a coleta, a caça e a agricultura.
- V. Os povos nativos eram considerados selvagens porque, mesmo organizados socialmente, não desenvolveram conhecimentos elaborados.

Está(ão) correta(s) apenas a(s) afirmação(ões):

- | | |
|-----------------------------------|---|
| <input type="checkbox"/> I e III. | <input checked="" type="checkbox"/> IV. |
| <input type="checkbox"/> II e IV. | <input type="checkbox"/> Nenhuma. |
| <input type="checkbox"/> V. | |

Havia cerca de 14 grupos étnicos em toda a América, estando, aproximadamente, oito na América do Sul. Com níveis de organização social distintos, alguns desses grupos desenvolveram conhecimentos elaborados em diversos campos.

52. No mapa a seguir, um continente está destacado em uma cor diferente. Qual continente é este?



África.

América.

Ásia.

Europa.

Oceania.

53. Assinale a afirmação que apresenta o principal fator para a grande diversidade de espaços e paisagens no continente americano.

- Sua localização exclusivamente na região tropical garante grande diversidade ecológica ao continente.
- A forte influência oceânica, sobretudo do Pacífico e do Atlântico, impulsiona a diversidade espacial do continente.
- O relevo apresenta variação intensa na extensão norte-sul, diversificando o clima e a vegetação.
- A grande extensão da superfície emersa do continente, banhado por três oceanos, confere ampla diversidade espacial.
- Por cruzar paralelos das altas zonas do Hemisfério Norte até as zonas temperadas do sul, apresenta ampla variedade climática.

Há diversos fatores que influenciam a variedade de espaços e paisagens, como os climáticos e a extensão territorial. A ampla extensão norte-sul do continente confere-lhe uma diversidade imensa de paisagens e de espaços, por cruzar todas as zonas climáticas da Terra, com exceção da zona polar do sul, que, mesmo assim, está muito próxima dos limites do Uruguai e da Argentina.

54. É **correto** afirmar que o continente americano é o maior em dimensão:

- | | |
|--|---------------------------------------|
| <input type="checkbox"/> meridional. | <input type="checkbox"/> altimétrica. |
| <input type="checkbox"/> longitudinal. | <input type="checkbox"/> superficial. |
| <input checked="" type="checkbox"/> latitudinal. | |

Meridional e longitudinal referem-se às dimensões leste-oeste, as quais não se destacam no continente americano, o segundo em extensão de área (superfície). Além disso, esse continente não apresenta as regiões mais elevadas do globo terrestre (apesar de ele possuir montanhas importantes, como a dos Andes e as Rochosas).

55. Sobre a primavera árabe, é **correto** afirmar que:

- foi um conjunto de revoltas populares que ocorreram na África do Norte.
- mostrou ao mundo que a África do Norte passou a se desenvolver no século XXI.
- eliminou os conflitos entre cristãos e muçulmanos na África Subsaariana.
- representou o término de conflitos sangrentos na África Subsaariana.
- reduziu a influência europeia nas antigas colônias do norte da África.

56. (Unesp – 2015) Os espaços à margem da economia mundial são igualmente pouco integrados regionalmente, e a desintegração nacional limita a integração. O comércio intrarregional [interno] africano se situa em torno de 10% do que é movimentado e é polarizado em alguns países. Fora a África do Sul, cinco países representam três quartos das exportações intra-africanas [internas].

(Philippe Hugon. *Geopolítica da África*, 2009.)

A inexpressividade do comércio intrarregional africano deve-se, em parte:

- ao acesso exclusivo a matérias-primas importadas e ao baixo mercado consumidor.
- à pouca diversificação das estruturas produtivas e às divergências socioculturais.
- à manutenção das colônias europeias e à obrigatoriedade da exportação.
- às fronteiras flexíveis e à generalização de economias não monetarizadas.
- aos altos custos no transporte de mercadorias e à ausência de centros urbanos.

57. Leia o texto.

Atualmente, tem-se observado na África o aumento do número de indústrias _____ . As maiores concentrações industriais do continente africano estão localizadas na África Subsaariana. A _____ é o país mais industrializado do continente, seguido por _____ e _____ .

As palavras que completam corretamente as lacunas são:

- automobilísticas – Nigéria – África do Sul – Egito
- siderúrgicas – África do Sul – Marrocos – Congo
- petroquímicas – Argélia – África do Sul – Quênia
- têxteis – Nigéria – Senegal – Egito
- de bens de consumo – África do Sul – Nigéria – Senegal

58. Leia as sentenças sobre a mineração africana.

- I. No continente africano, a maior parte dos investimentos estrangeiros é destinada à exploração de minérios.
- II. Etiópia e Moçambique são os maiores produtores de petróleo da África.
- III. O controle e a exploração de recursos minerais têm provocado sérios conflitos em muitos países africanos.
- IV. Os recursos da exploração de minérios têm sido utilizados para melhorar a qualidade de vida da população.

- Estão corretas as sentenças I e II.
- Estão corretas as sentenças I e III.
- Estão corretas as sentenças I e IV.
- Estão corretas as sentenças II e III.
- Estão corretas as sentenças II e IV.

◆ Reescreva as sentenças incorretas, tornando-as verdadeiras.

II – Nigéria e Angola são os maiores produtores de petróleo da África.

IV – Os recursos da exploração de minérios enriquecem poucas pessoas e grupos econômicos e não melhoram a qualidade de vida da população.

59. Em extensas áreas da África, são encontradas as plantations. Sobre esse tipo de agricultura, assinale as alternativas **corretas**.

- São largamente encontradas na África Subsaariana.
- São praticadas em pequenas e médias propriedades.
- São especializadas na produção de bens de climas temperados, como a soja e a borracha.
- São controladas, principalmente, por investimentos estrangeiros.
- São destinadas à produção de bens para exportação.

60. Leia o texto.

Na África, a agricultura de subsistência é realizada principalmente em áreas de _____ e _____. Ocupa principalmente a mão de obra _____ e tem como finalidade _____.

As palavras que completam corretamente as lacunas são:

- planaltos e serras – masculina – a exportação
- litorais e serras – imigrante – a exportação
- florestas e savanas – feminina – o autoconsumo
- estepes e mangues – masculina – o autoconsumo
- litorais e savanas – imigrante – a exportação

61. Leia as sentenças sobre a população da África do Norte:

- I. A população da África do Norte é predominantemente árabe que professa a religião islâmica.
- II. A Líbia é o país mais populoso da região, mas o Egito é o que apresenta a população com maior renda *per capita*.
- III. Os países da África do Norte apresentam maior concentração populacional nas áreas próximas aos oceanos Atlântico e Índico.
- IV. Um dos problemas sociais enfrentados pela população do norte africano é a pequena oferta de empregos para a população jovem.

Estão corretas somente as sentenças:

- | | |
|---|------------------------------------|
| <input type="checkbox"/> I e III. | <input type="checkbox"/> II e IV. |
| <input checked="" type="checkbox"/> I e IV. | <input type="checkbox"/> III e IV. |
| <input type="checkbox"/> II e III. | |

Reescreva as sentenças incorretas, tornando-as verdadeiras:

O Egito é o país mais populoso da região, mas a Líbia é o que apresenta a população com maior renda *per capita*.

Os países da África do Norte apresentam maior concentração populacional nas áreas próximas ao Mar Mediterrâneo.

62. (ENEM-2013) Tendo encarado a besta do passado olho no olho, tendo pedido e recebido perdão e tendo feito correções, viremos agora a página — não para esquecê-lo, mas para não deixá-lo aprisionar-nos para sempre. Avancemos em direção a um futuro glorioso de uma nova sociedade sul-africana, em que as pessoas valham não em razão de irrelevâncias biológicas ou de outros estranhos atributos, mas porque são pessoas de valor infinito criadas à imagem de Deus.

Desmond Tutu, no encerramento da Comissão da Verdade na África do Sul.
Disponível em: <<http://td.camara.leg.br>>. Acesso em: 17 dez. 2012. (Adaptado)

No texto, relaciona-se a consolidação da democracia na África do Sul à superação de um legado:

- populista, que favorecia a cooptação de dissidentes políticos.
- totalitarista, que bloqueava o diálogo com os movimentos sociais.
- segregacionista, que impedia a universalização da cidadania.
- estagnacionista, que disseminava a pauperização social.
- fundamentalista, que engendrava conflitos religiosos.

63. Associe os principais grupos étnicos aos respectivos locais de vivência.

- | | |
|-----------------------------|----------------------------------|
| a) Pigmeus | I. Savanas |
| b) Bosquímanos e hotentotes | II. África Central e do Sul |
| c) Sudaneses | III. Desertos e planaltos do Sul |
| d) Bantos | IV. Florestas equatoriais |

A associação correta das colunas é:

- | | |
|---|--|
| <input type="checkbox"/> A – I; B – II; C – IV; D – III. | <input type="checkbox"/> A – II; B – III; C – I; D – IV. |
| <input checked="" type="checkbox"/> A – IV; B – III; C – I; D – II. | <input type="checkbox"/> A – III; B – I; C – II; D – IV. |
| <input type="checkbox"/> A – I; B – IV; C – II; D – III. | |

64. Leia o trecho:

Na África, o período de mais intenso processo de descolonização foi o pós _____ . Um dos fatores que contribuiu para esse processo foi a _____ , quando as duas superpotências (EUA e antiga URSS) financiaram as lutas de independência.

As palavras que completam corretamente as lacunas são, respectivamente,

- Crise de 1929 – Segunda Guerra Mundial
- Primeira Guerra Mundial – Guerra Fria
- Guerra civil de Angola – Segunda Guerra Mundial
- Conferência de Berlim – Corrida armamentista
- Segunda Guerra Mundial – Guerra Fria

65. Associe as colônias africanas às respectivas potências europeias.

- | | |
|------------------------|-----------------|
| a) Angola e Moçambique | I. Grã-Bretanha |
| b) Argélia e Marrocos | II. Portugal |
| c) Egito e Sudão | III. França |
| d) Líbia e Somália | IV. Itália |

A associação correta das colunas é:

- | | |
|---|--|
| <input type="radio"/> A – III; B – I; C – IV; D – II. | <input checked="" type="radio"/> A – II; B – III; C – I; D – IV. |
| <input type="radio"/> A – IV; B – II; C – I; D – III. | <input type="radio"/> A – IV; B – I; C – III; D – II. |
| <input type="radio"/> A – I; B – IV; C – II; D – III. | |

66. Dá-se o nome de imperialismo ou neocolonialismo:

- ao estabelecimento de bases militares e comerciais no litoral africano entre os séculos XVII e XIX.
- à divisão política da África baseada no respeito às características tribais e culturais dos povos africanos.
- ao movimento de grupos étnicos africanos que se opunham ao avanço das potências capitalistas europeias.
- ao sistema de exploração e dominação que ocorreu na África e na Ásia a partir do fim do século XIX.
- à execução de planos de desenvolvimento social e econômico estabelecidos pelos europeus no continente africano.

67. Leia o texto.

A floresta boreal ou de coníferas cobre extensas áreas do _____ e _____, onde o clima é _____. Esta floresta é também conhecida como _____.

As palavras que completam corretamente as lacunas são:

- Canadá – dos Estados Unidos – subtropical – tundra.
- Alasca – do Canadá – frio – taiga.
- México – dos Estados Unidos – subtropical – taiga.
- Alasca – do México – temperado – tundra.
- Canadá – do México – desértico – taiga.

68. Leia as sentenças sobre os climas do continente americano.

- I. Na América, há grande variedade climática em razão de vários fatores, como a latitude, as correntes marítimas e a disposição do relevo.
- II. A maior parte da América do Norte localiza-se entre o Equador e o Trópico de Capricórnio, o que garante o predomínio de climas tropicais e subtropicais.
- III. Na América do Sul, predominam climas temperados porque grande parte das terras sul-americanas está situada ao sul do Trópico de Câncer.
- IV. O clima temperado de altitude ocorre tanto na América do Norte como na América do Sul e está associado aos dobramentos terciários: as Rochosas e os Andes.
- V. Na América do Sul, há vários contrastes climáticos, como o clima equatorial quente e úmido o ano todo e o desértico muito seco, encontrado no deserto do Atacama.

- Estão corretas as sentenças I , II e III.
- Estão corretas as sentenças I, III e IV.
- Estão corretas as sentenças I, IV e V.
- Estão corretas as sentenças II, III e V.
- Estão corretas as sentenças III, IV e V.

◆ Reescreva as sentenças falsas, tornando-as verdadeiras.

II – A maior parte da América do Norte localiza-se entre o Trópico de Câncer e o Círculo Polar Ártico , o que garante o predomínio de climas temperados e frios.

III – Na América do Sul, predominam climas quentes porque grande parte das terras sul-americanas está situada entre o Equador e o Trópico de Capricórnio.

69. No continente americano, há quatro vertentes, isto é, direções para onde os rios de uma bacia correm e desembocam. Associe os rios americanos às respectivas vertentes.

- a) Mackenzie
- b) São Lourenço, São Francisco e Paraná
- c) Mississipi, Missouri e Grande
- d) Yukon e Colorado

- I. Vertente do Atlântico
- II. Vertente do Pacífico
- III. Vertente do Ártico
- IV. Vertente do Golfo do México

A associação correta das colunas é:

- A – I; B – IV; C – III; D – II.
- A – IV; B – II; C – I; D – III.
- A – III; B – I; C – IV; D – II.
- A – II; B – I; C – III; D – IV.
- A – III; B – IV; C – I; D – II.

70. Leia as sentenças sobre o fenômeno da desertificação na África.

- I. O Sahel, localizado ao norte do deserto do Saara, é uma das áreas afetadas pela desertificação.
- II. A redução da vegetação de cerrado e a expansão de monoculturas destinadas à exportação têm ampliado o processo de desertificação.
- III. Esse fenômeno ocorre em razão da ocupação humana irregular nas bordas do deserto, desmatando-o e ocasionando desequilíbrio ambiental.
- IV. Países como o Egito e a África do Sul são muito afetados pelo processo de desertificação.

Estão corretas apenas as sentenças:

- I e III.
- I e IV.
- II e III.
- II e IV.
- III e IV.

71. Leia os textos a seguir:

- I. Esse rio estende-se por 6 670 quilômetros e segue na direção sul-norte. Sua foz, no Mar Mediterrâneo, tem a forma de um delta. Tem grande importância histórica.
- II. Esse rio apresenta o segundo maior volume de águas do mundo. Sua bacia hidrográfica banha a floresta equatorial na porção central da África.

Os textos I e II descrevem, respectivamente, os rios:

- | | |
|---|---|
| <input type="checkbox"/> Nilo e Níger. | <input checked="" type="checkbox"/> Nilo e Congo. |
| <input type="checkbox"/> Congo e Vitória. | <input type="checkbox"/> Vitória e Níger. |
| <input type="checkbox"/> Níger e Congo. | |

72. Assinale a alternativa que apresenta uma importante característica da África Subsaariana.

- Destaca-se pela presença de uma região denominada Magreb, habitada por população árabe.
- Apresenta um dos maiores e mais famosos deltas do mundo – o delta do Rio Nilo.
- É formada por mais de 40 países que reúnem população predominantemente negra.
- Trata-se de uma região pouco populosa, principalmente nas áreas litorâneas.
- É banhada ao norte pelo Mar Mediterrâneo, fato que garante grande umidade à região.

73. A China é um país que tem se caracterizado pelo grande progresso econômico nos últimos anos. Que recurso mineral africano é de interesse chinês e importado do continente em grande quantidade?

- carvão mineral
- petróleo
- urânio

74. Observe os gráficos a seguir e assinale a alternativa **correta** sobre a África.

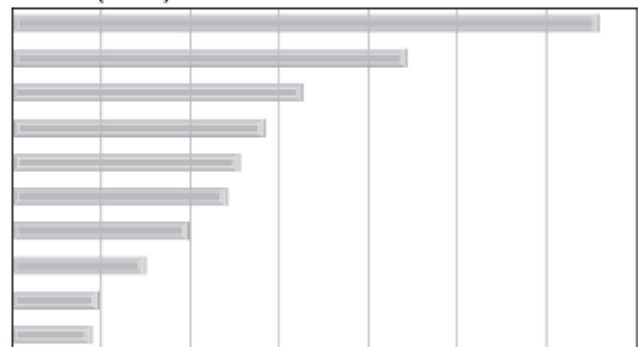
Maiores reservas de gás natural e petróleo

Posição	Gás natural – reservas provadas (metros cúbicos)
1 – Rússia	47 570 000 000 000
2 – Irã	26 370 000 000 000
3 – Catar	25 790 000 000 000
4 – Arábia Saudita	6 568 000 000 000
5 – Emirados Árabes Unidos	5 823 000 000 000
6 – Estados Unidos	5 551 000 000 000
7 – Nigéria	5 015 000 000 000
8 – Argélia	4 359 000 000 000
9 – Venezuela	4 112 000 000 000
10 – Iraque	3 170 000 000 000



Studio Caparroz

Posição	Petróleo – reservas provadas (barris)
1 – Arábia Saudita	266 800 000 000
2 – Canadá	178 800 000 000
3 – Irã	132 500 000 000
4 – Iraque	115 000 000 000
5 – Kuwait	104 000 000 000
6 – Emirados Árabes Unidos	97 800 000 000
7 – Venezuela	79 730 000 000
8 – Rússia	60 000 000 000
9 – Líbia	39 130 000 000
10 – Nigéria	35 880 000 000



Disponível em: <<http://indexmundi.com>>. Acesso em: ago. 2009.

- Países africanos têm grandes reservas de fontes energéticas, o que possibilita o desenvolvimento social do continente.
- A Nigéria apresenta posição de destaque mundial em relação às reservas de petróleo e gás natural, o que permite o alto grau de industrialização do país.
- Embora alguns países africanos tenham reservas significativas de minerais energéticos, isso não assegura o desenvolvimento industrial, nem a boa qualidade de vida da população.

75. Entre os fatores que contribuem para a fome num continente que se destaca como grande exportador de produtos agrícolas está:

- falta de mão de obra para o trabalho no campo.
- falta de políticas que priorizem a produção de alimentos para o consumo interno.
- investimento em equipamentos agrícolas nas propriedades de subsistência.

76. Principais produtos agrícolas de exportação do continente africano.

- café
- soja
- milho
- cacau
- algodão
- amendoim
- trigo

77. Em relação aos países da América Latina, o Brasil tem estado mais próximo de um de seus vizinhos em razão dos fatos a seguir.

I. Assentamento de brasileiros em seu território.

II. Construção da Usina Hidrelétrica de Itaipu.

III. Fluxo migratório de pequenos comerciantes por conta da zona franca.

Esses fatos dizem respeito às relações entre Brasil e:

- Argentina
- Colômbia
- Uruguai
- Paraguai
- Chile

78. Produto de exportação da economia cubana.

- soja
- café
- açúcar

79. Sobre os povos indígenas do Brasil, podemos dizer que:

- os povos que habitavam o Brasil antes de os europeus chegarem foram chamados genericamente de índios;
- esses povos viviam em grupos e extraíam da natureza o necessário para a sobrevivência;
- a convivência dos nativos com os europeus foi harmônica, e a cultura desses povos foi preservada até os dias atuais;
- muitas tribos vivem hoje em áreas demarcadas pelo governo, chamadas de “reservas”.

80. Civilização pré-colombiana que se desenvolveu nas regiões montanhosas onde hoje está localizado o Peru, na América do Sul.

- maias
- incas
- astecas

81. Refere-se à colonização de povoamento:

- a monocultura;
- o trabalho assalariado;
- as grandes propriedades;
- a produção para abastecer a Europa;
- o trabalho familiar.

82. Assinale a seguir as características dos planaltos do continente americano.

- Estão localizados no lado leste do continente.
- É a forma de relevo de maior altitude do continente.
- Há intensa atividade agrícola devido o relevo plano.
- Relevo de formação jovem, do período terciário.
- Relevo desgastado pelos agentes de erosão.

83. "No verão as temperaturas médias são abaixo de 10 °C, e no inverno podem atingir 30 °C negativos." Essa característica refere-se ao clima:

- equatorial
- tropical
- temperado
- polar
- desértico

84. Vegetação típica das planícies centrais dos Estados Unidos e Canadá, onde o clima é temperado, com desenvolvimento de gramíneas e arbustos.

- cerrado
- pradarias
- tundra

85. Sobre a atividade agrícola dos Estados Unidos, identifique as afirmativas **verdadeiras**.

- A agricultura é pouco desenvolvida, por isso o país importa a maioria dos produtos que consome.
- Essa atividade é realizada, sobretudo, na planície central do país.
- Está organizada em *belts*, áreas onde se planta um único produto.
- Utiliza muita mão de obra.
- Corn belt* significa cinturão do milho.

86. Sobre a política externa dos Estados Unidos e sua influência no mundo, é **correto** afirmar que:

- o país passa a ser influente na política internacional após a Segunda Guerra Mundial (1945).
- na Guerra Fria, o país rivalizou com a União Soviética pela liderança política e militar mundial.
- o país mantém relações de paz e diplomacia no cenário internacional.
- por meio da produção cinematográfica e artística, o país influencia o comportamento e a cultura mundial.

87. É uma característica da população canadense:

- jovem
- rural
- elevado padrão de vida

88. Sobre as características gerais do Canadá, assinale as afirmações **verdadeiras**.

- O crescimento de sua economia industrial se apoiou em investimentos estrangeiros, principalmente dos EUA, que controlam amplos setores da atividade industrial.
- A ocupação agrícola das áreas de tundra, no extremo norte do país, tornou o Canadá um dos celeiros agrícolas mundiais.
- A população do país é predominantemente de origem inglesa e francesa, e a maioria está empregada nas atividades industriais e de prestação de serviços.
- Na pecuária, atividade muito desenvolvida, os rebanhos são melhorados geneticamente, o que faz com que a carne e o leite alcancem excelente qualidade.
- Em razão do clima rigoroso e do congelamento dos rios e mares durante vários meses do ano, a atividade pesqueira no país é pouco desenvolvida.

89. Sobre a economia mexicana, identifique e assinale as afirmações **verdadeiras**.

- O país possui grandes jazidas de petróleo.
- A maior parte do que é exportado tem como destino a Europa.
- A mão de obra barata atrai as empresas transnacionais.
- A área mais industrializada do país se concentra na capital e regiões vizinhas.

90. A seguir, assinale as características da população mexicana.

- Boa parte da população mantém os traços indígenas dos povos pré-colombianos.
- A maioria da população apresenta padrão de vida semelhante ao vizinho Estados Unidos.
- Está mal distribuída pelo território do país.
- É predominantemente rural.

91. Os países da América Central Insular também são conhecidos como:

- ístmicos.
- continentais.
- caribenhos.

92. Sobre as características gerais de Cuba, assinale a seguir as afirmações verdadeiras.

- O país está situado na parte continental da América Central.
- Ganhou notoriedade mundial a partir da década de 1960, quando o país adotou o regime socialista.
- O socialismo foi implantado em Cuba por meio de uma revolução liderada por Fidel Castro.
- Com o socialismo, a economia passou a ser controlada pelo mercado, que dá prioridade para a propriedade particular.

93. Tem como herança de seu passado colonial uma composição étnica muito heterogênea que, além de índios, negros e brancos, conta com importantes contingentes de indianos.

◊ à A região do continente americano identificada no texto é chamada de:

- guianas.
- países platinos.
- América Central.
- países andinos.

94. Leia as afirmações sobre a Nova Ordem Mundial e assinale **V** para as verdadeiras e **F** para as falsas.

- A relação de poder na Nova Ordem Mundial foi estabelecida entre duas potências capitalistas: Japão e EUA.
- Na Nova Ordem Mundial, o mundo está dividido pela desigualdade de forças e não pelo equilíbrio de poder, como ocorreu na ordem mundial anterior.
- A regionalização do mundo após a Guerra Fria se deu por indicadores socioeconômicos.

- a) V – V – V.
- b) F – V – V.
- c) V – F – F.
- d) V – F – V.
- e) F – V – F.

Resposta b. O mundo na nova ordem era multipolar, e não bipolar, como se sugere na afirmação I.

95. Escreva **V** para verdadeiro e **F** para falso nas afirmações sobre a divisão leste-oeste do mundo. Depois escreva as frases que assinalou com **F** de forma que fiquem **corretas**.

- a) Os Estados Unidos lideraram o mundo capitalista, tendo como principal aliado a Europa Ocidental.
- b) A ex-União Soviética liderou o mundo socialista, tendo como principal aliado o Leste Europeu.
- c) Mesmo com o fim da União Soviética, o sistema socialista triunfou, sendo adotado por muitos países atualmente.
- d) A lei da oferta e da procura, assim como a livre concorrência, são características do capitalismo.
- e) No socialismo a maioria das empresas se manteve pública e o governo controlou e regulou a economia.

c) Com o fim da União Soviética, o sistema socialista fracassou,

e apenas Cuba, Coreia do Norte e China ainda mantêm estruturas socialistas.

(A China já está ingressando na economia de mercado.)

96. Leia as frases a seguir e marque **V** para as verdadeiras e **F** para as falsas.

(**V**) O conflito entre hutus e tutsis, marcado pelo massacre de Ruanda, é de origem étnica.

(**F**) A Primavera Árabe foi um conflito religioso entre adeptos de duas correntes do islamismo, uma comum no norte da África e outra comum no Oriente Médio.

(**F**) A guerra civil da Argélia foi alimentada financeiramente pelos chamados “diamantes de sangue”.

(**V**) O *Apartheid*, na África do Sul, foi um conflito racial iniciado em 1948, com a ascensão do Novo Partido Nacional ao poder, que criou uma série de normas para regular as relações entre brancos e negros.

97. Escreva **V** para verdadeiro e **F** para falso nas seguintes afirmações sobre a imigração de mexicanos para os Estados Unidos. Depois, reescreva as frases assinaladas com **F** para que fiquem **corretas**.

- V A maioria dos imigrantes entram de forma ilegal, com o objetivo de buscar melhores condições de vida.
- V A maior parte deles são homens com baixa escolaridade.
- V Exercem atividades que exigem baixa ou até nenhuma qualificação de mão de obra (pedreiros, eletricitas e encanadores).
- F A maior parte deles são mulheres com alta escolaridade.
- F A maioria dos imigrantes entram de forma legal.

A maior parte dos imigrantes são homens de baixa escolaridade.

A maioria dos imigrantes entram de forma ilegal.

98. Julgue cada a afirmação sobre a economia dos países da América do Sul como verdadeira (V) ou falsa (F).

- V O Paraguai é um dos poucos países do mundo onde a agricultura arrecada mais do que a indústria.
- F O Uruguai é considerado a “Suíça da América do Sul”, pois apresenta bons índices de educação e segurança.
- V A Argentina tem uma economia que gera pouco emprego, em razão dos baixos investimentos externos e em infraestrutura.
- F A agropecuária tem grande importância na economia da Venezuela, o que contribui para a manutenção da população no campo.
- V O Equador, mesmo pequeno em extensão, tem uma economia diversificada, e o petróleo é o principal produto de exportação.

Qual é a sequência correta de julgamento das afirmações?

- | | |
|---|--|
| <input checked="" type="radio"/> X V - F - V - F - V. | <input type="radio"/> F - F - F - V - V. |
| <input type="radio"/> F - V - V - F - F. | <input type="radio"/> F - V - F - V - V. |
| <input type="radio"/> V - V - F - V - F. | |

O Uruguai já foi chamado a “Suíça da América do Sul”, mas não é mais conhecido assim. A agropecuária é pouco significativa na Venezuela.

99. Escreva **V** para verdadeiro ou **F** para falso nas afirmações sobre a população da África Subsaariana. Depois, reescreva **corretamente** as frases que assinalou com **F**.

- V** A população que habita essa parte da África apresenta grande diversidade de povos, religiões e línguas.
- V** As maiores concentrações populacionais da África Subsaariana estão localizadas na região do Golfo da Guiné, onde está a cidade de Lagos (Nigéria).
- F** Na região subsaariana, predomina população adulta e idosa, demonstrando as boas condições de vida e a grande esperança de vida.
- V** Nessa parte do continente, a maioria dos países apresenta baixo IDH (Índice de Desenvolvimento Humano).
- F** Desde meados do século XX, os problemas de epidemias, como a malária e a aids, desapareceram na África Subsaariana.

Na região subsaariana, predominam a população jovem e o reduzido número de idosos, demonstrando a baixa esperança de vida.

Até os dias atuais, os problemas de epidemias permanecem na África Subsaariana.

100. Escreva **V** para verdadeiro ou **F** para falso nas sentenças sobre a estrutura geológica e o relevo da costa oeste do continente americano. Depois, reescreva **corretamente** as frases que assinalou com **F**.

- F A estrutura geológica dessa área é formada por terrenos cristalinos antigos da era Arqueozoica.
- V As cadeias montanhosas do oeste americano têm grande extensão no sentido Norte-Sul, fato que lhes garante diferentes nomes.
- V As montanhas da costa oeste localizam-se em área de grande instabilidade tectônica, com frequentes abalos sísmicos e atividades vulcânicas.
- V Os picos mais elevados dessa região montanhosa têm altitudes superiores a 6 mil metros.
- F O relevo é montanhoso, mas os solos férteis garantem a presença humana e a prática de atividades agrícolas.

A estrutura geológica dessa área é formada por dobramentos modernos do período Terciário (era Cenozoica).

O relevo montanhoso e o clima frio de montanha dificultam a presença humana e as atividades produtivas.

101. Escreva **V** para verdadeiro ou **F** para falso nas sentenças sobre a economia africana. Depois, reescreva **corretamente** as frases que assinalou com **F**.

- F Por causa da estrutura geológica, o Egito é o país com a maior produção de minérios do continente africano.
- V A África do Sul é o país mais industrializado do continente.
- V As mulheres têm papel de destaque na produção de alimentos originados da agricultura de subsistência.
- V No continente africano predominam as atividades primárias, com destaque para a agricultura.
- F A agricultura africana destaca-se na produção de gêneros temperados, como trigo, aveia e centeio.

Por causa da estrutura geológica, a África do Sul é o país com a maior produção de minérios do continente africano.

A agricultura africana destaca-se na produção de gêneros tropicais, como cacau, café e algodão.

102. A respeito da vertente do Atlântico, identifique as afirmativas verdadeiras com **V** e as falsas com **F**.

- a) V Esses rios são utilizados na navegação e na geração de energia.
- b) F Seus rios ficam congelados durante vários meses do ano.

103. Em relação à diversidade climática do continente americano, identifique com **V** as afirmativas verdadeiras e com **F** as falsas.

- a) V A latitude é um fator que explica a grande variação climática.
- b) V A variação climática vai do clima polar, no extremo norte, ao calor do norte da América do Sul.
- c) F Entre os paralelos do Trópico de Câncer e Trópico de Capricórnio, predomina o clima temperado.
- d) V No sul da América Latina, predomina o clima subtropical, com verões amenos e invernos frios.

104. Considerando o relevo da América, assinale **V** para as afirmações verdadeiras e **F** para as falsas.

- a) A disposição do relevo americano segue o padrão: montanhas a oeste, planície no centro e planaltos no leste.
- b) Na América do Norte, as montanhas do oeste são chamadas de Cordilheira dos Andes e, na América do Sul, Montanhas Rochosas.
- c) Muitos rios das planícies centrais do continente são navegáveis.
- d) Os planaltos do leste são formação recente do Terciário (Era Cenozoica).
- e) Os planaltos são ricos em minerais metálicos.

105. Sobre a população dos Estados Unidos e México, assinale **V** para as afirmações verdadeiras e **F** para as falsas.

- a) Os Estados Unidos são considerados um país populoso, embora tenha uma baixa densidade demográfica.
- b) A maioria da população é afrodescendente, em razão da escravização dos muitos africanos que vieram para o país no período colonial.
- c) A população está mal distribuída no território.
- d) No Nordeste, há concentração populacional e, na região das Montanhas Rochosas, vazio demográfico.
- e) O país tem incentivado a entrada de estrangeiros, principalmente mexicanos.
- f) O México tem uma economia emergente.

106. Sobre os países da América Central Insular, assinale **V** para as afirmações verdadeiras e **F** para as falsas.

- a) Os países também são conhecidos como “caribenhos”.
- b) Guadalupe é um país que pertence às Grandes Antilhas.
- c) Cuba é o mais extenso e populoso da região.
- d) A maioria da população é descendente de europeus.
- e) Os países apresentam baixo padrão de vida.

107. Escreva **V** para verdadeiro e **F** para falso nas afirmações sobre a localização e a regionalização do continente africano. Depois, reescreva as frases falsas, de modo que fiquem **corretas**.

- Com uma área de 30,2 milhões de quilômetros quadrados, a África é o segundo maior continente do mundo, representando 35% das terras emersas.
- A África é cortada pela linha do Equador e pelo Meridiano de Greenwich e, portanto, possui terras nos quatro hemisférios terrestres.
- A África é banhada a oeste pelo Oceano Atlântico e a leste pelo Oceano Índico, onde se localiza a maior ilha do continente – Madagascar.
- Uma das regionalizações do continente africano obedece a critérios climáticos e caracteriza-se por duas regiões: a África do Norte, mais úmida, e a Subsaariana, mais seca.
- Ao norte da África, encontra-se o Mar Mediterrâneo, que se interliga ao Mar Vermelho pelo Canal de Suez.

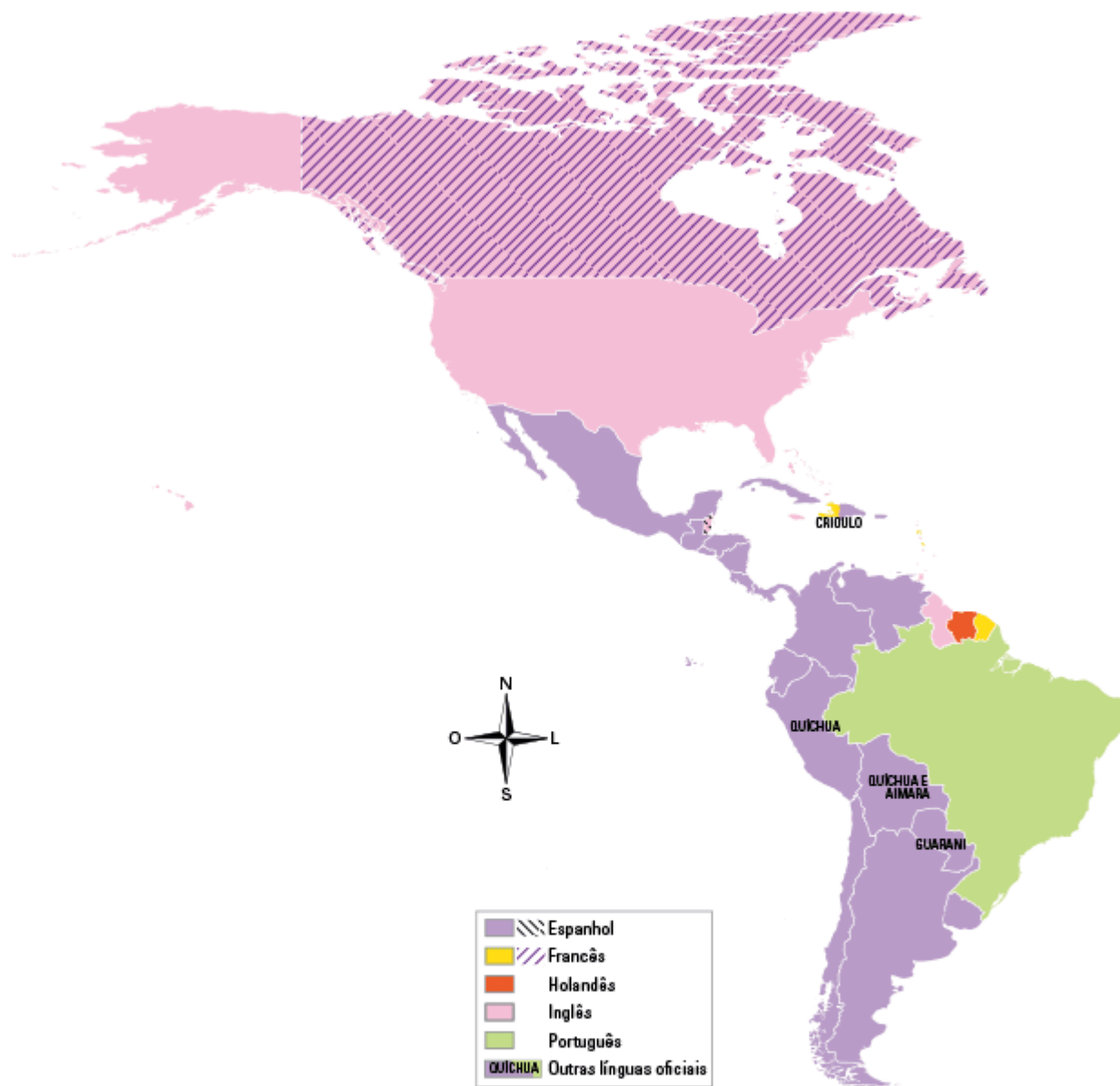
Com uma área de 30,2 milhões de quilômetros quadrados, a África é o terceiro maior continente do mundo, representando 20% das terras emersas.

Uma das regionalizações do continente africano obedece a critérios étnico-culturais: a África do Norte e África Subsaariana.

108. O mapa a seguir indica as línguas oficiais dos países americanos. Com base nessas informações, analise a regionalização do continente em América Latina e América Anglo-Saxônica.

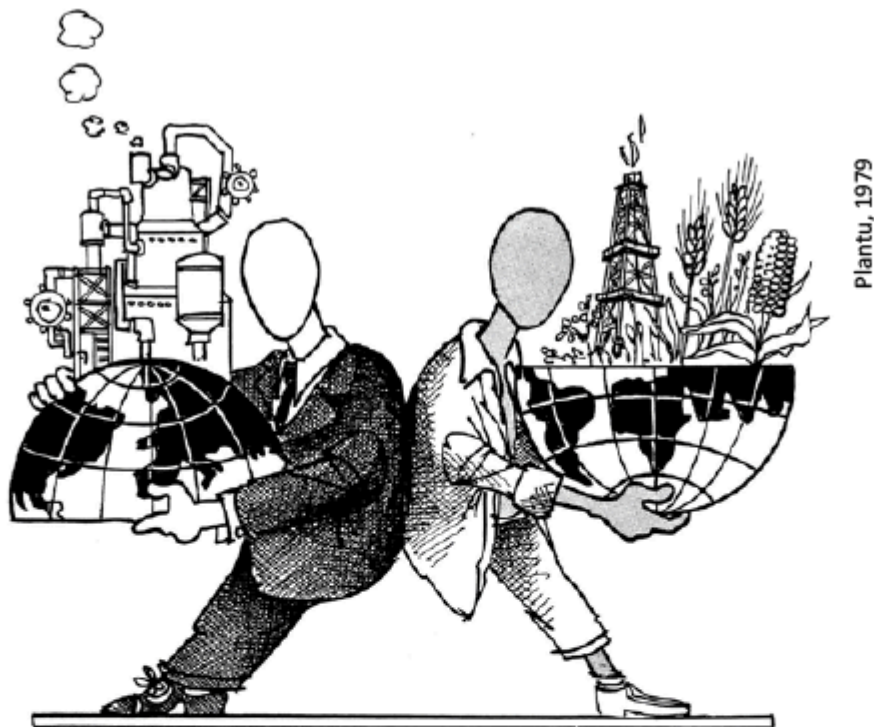
América: línguas oficiais

DAE



Espera-se que o aluno conclua que as línguas oficiais estão relacionadas à colonização do continente americano – as principais metrópoles foram Espanha, Portugal, Inglaterra, França e Holanda.

109. Explore os elementos da imagem e explique o mundo nela representado.



Plantu, 1979

Professor, a imagem apresenta alguns elementos evidentes e outros sutis. O hemisfério Norte é representado por um homem branco de terno segurando a parte superior do globo, industrializado. Já a parte inferior, o Sul agrícola, é sustentada por um homem pardo e com roupa mais simples. Esses elementos representam características desiguais nas relações Norte-Sul da nova regionalização mundial.

110. Quais relações podem ser estabelecidas entre os processos históricos de colonização (exploração, imperialismo e neocolonialismo) e a regionalização Norte-Sul do mundo atual?

Os processos de colonização na América Latina, na África e no sul e sudeste da Ásia, principalmente, estão na origem do subdesenvolvimento das antigas colônias e no desenvolvimento das metrópoles. Não à toa, as antigas colônias de exploração (importante diferenciar das colônias de povoamento, como EUA e Austrália) estão no grupo dos países do Sul, dos pobres e dependentes, e as antigas metrópoles situam-se no Norte, grupo dos países ricos e desenvolvidos.

111. Sobre a divisão Norte e Sul, responda:

a) O que caracteriza os países do Norte e do Sul do mundo multipolar?

Os países do Norte são caracterizados por apresentar elevados índices de industrialização, boas condições econômicas e ótima qualidade de vida da população. Já os do Sul apresentam taxas de pobreza e desigualdades sociais elevadas, industrialização tardia ou em alguns países, em estágio inicial, além de alto grau de dependência.

b) O que essa macrodivisão dos países em dois grupos oculta? Justifique e dê um exemplo para fundamentar sua resposta.

Oculta desigualdades internas e acaba por não evidenciar as diferenças socioeconômicas e tecnológicas entre países do mesmo grupo. Como exemplo, os EUA e Portugal, no Norte, e Brasil e Moçambique, no Sul.

112. Quais mudanças ocorreram na regionalização do espaço mundial a partir da década de 1990?

Professor, o aluno deve apresentar três aspectos: mudança de critério de distribuição do poder mundial, de militar para socioeconômico; da ordem bipolar para a multipolar; e a configuração de uma divisão do mundo em Norte e Sul, alterando a divisão Leste e Oeste da Guerra Fria.

113. A chamada Nova Ordem Mundial alterou a regionalização do espaço mundial e a relação de equilíbrio de forças entre os países. Diferencie a Velha Ordem Mundial da Nova Ordem Mundial.

Professor, é essencial que o aluno diferencie esses dois arranjos geopolíticos e destaque: a ordem bipolar e a multipolar; o equilíbrio de forças militares e políticas da Guerra Fria foi substituído por um desequilíbrio de forças socioeconômicas entre ricos e pobres; e a mudança na orientação da divisão do mundo: de leste-oeste para norte-sul.

114. Em meados da década de 1980, em meio à estagnação econômica da antiga URSS, o então secretário-geral do Partido Comunista, Mikhail Gorbachev, promoveu mudanças econômicas e sociais baseadas em dois pacotes de medidas chamadas de perestroika e glasnost.

a) Explique o que cada um desses conjuntos de medidas possibilitou à antiga URSS.

Perestroika (“reestruturação”) representou a possibilidade de incluir práticas mais liberais na economia, até mesmo a propriedade privada. Glasnost (“transparência”) possibilitou mais liberdade de informação e expressão no país.

b) Esses pacotes contribuíram para a superação da crise na antiga URSS? Justifique sua resposta.

Não. Mesmo adotando medidas de maior liberdade social e econômica, o fim da antiga URSS não foi evitado e a queda do socialismo ocorreu no início da década de 1990.

115. Entre os acontecimentos mundiais que desencadearam a formação da Guerra Fria, destacam-se: constituição da antiga URSS, fim da Segunda Guerra Mundial, Plano Marshall, divisão da Alemanha e Muro de Berlim. Use essa sequência de fatos e elabore um texto para explicar a evolução e o estabelecimento desse conflito mundial.

Professor, a expectativa é que o texto consiga explicar como cada acontecimento foi estabelecido e quais as consequências para os outros acontecimentos, que estão encadeados no tempo e no espaço. Incluir a formação da antiga URSS tem o objetivo de desafiar o aluno a resgatar conhecimentos estudados no capítulo anterior e verificar o fato de o socialismo e a antiga URSS não terem surgido com a Guerra Fria. E, por fim, compreender o Plano Marshall, plano de reconstrução da Europa Ocidental, como estratégia de demarcação da área de influência norte-americana, estabelecendo uma dicotomia com a antiga URSS, que influenciava o Leste Europeu.

116. Por que o socialismo provocou grandes alterações na geopolítica mundial ao longo do século XX?

O capitalismo era o sistema socioeconômico das potências mundiais desde sua fase comercial. Com o surgimento de países socialistas a partir da segunda década do século XX e a emergência do bloco socialista em oposição ao sistema predominante, uma nova distribuição do poder político e militar das potências mundiais se estabeleceu. Além disso, alterou a relação de equilíbrio de forças entre as potências, instituindo uma divisão bipolar do mundo.

117. Apresente três medidas que foram adotadas para implantar o socialismo como sistema socioeconômico.

Desapropriação dos meios de produção, planificação da economia e estabelecimento de um partido único. Além da revolução dos trabalhadores, força motriz das transformações propostas.

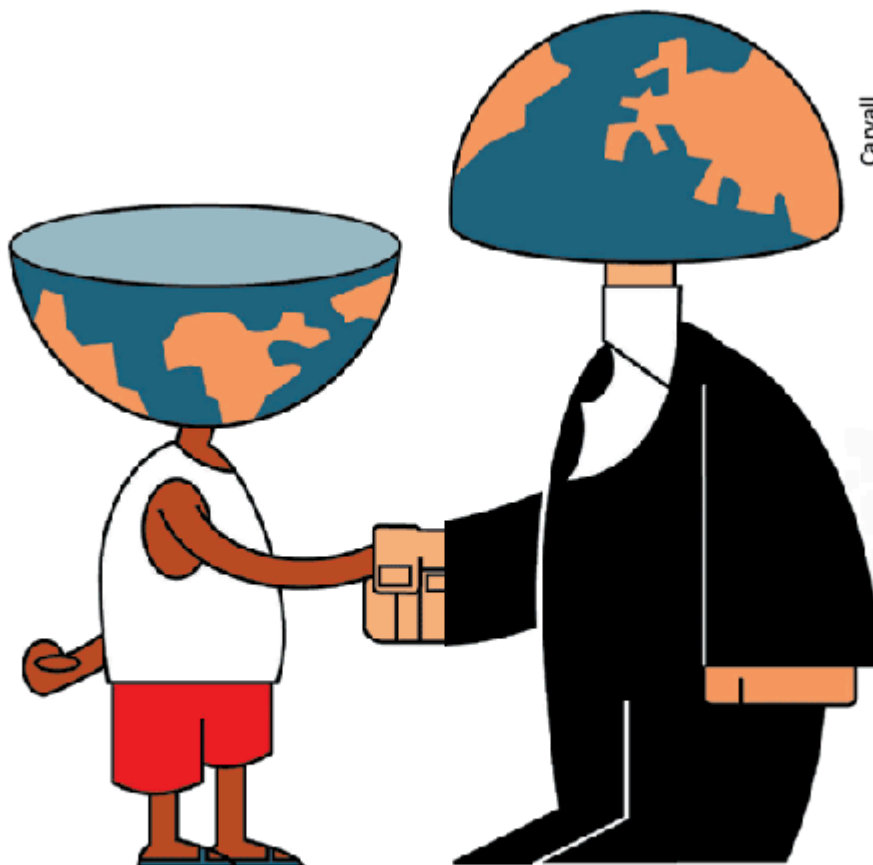
118. Quais são as duas propostas do socialismo para a organização da sociedade?

Professor, espera-se que o aluno comente que a organização social seria baseada na distribuição equilibrada de riquezas e propriedades, garantindo assim condições mais igualitárias e o fim das classes sociais.

119. Apresente duas características dos países subdesenvolvidos.

Baixa expectativa de vida e alta taxa de mortalidade infantil.

120. Analise a charge a seguir e relacione-a à regionalização norte-sul.



A charge demonstra a situação de pobreza e de riqueza que divide o mundo.

121. Quais foram as três forças econômicas e políticas que emergiram logo depois da Guerra Fria?

Os Estados Unidos, os países da Europa Ocidental (principalmente a Alemanha) e o Japão.

122. O que é socialismo?

Sistema político-econômico que foi elaborado no século XIX e cuja finalidade é a eliminação das classes sociais e o desaparecimento da propriedade privada. No socialismo os meios de produção são controlados pelo Estado, e não pelos indivíduos.

123. Diferencie capitalismo de socialismo.

Capitalismo é o sistema ou modo de produção no qual a propriedade dos meios de produção (fábricas, terras, máquinas) é, sobretudo, privada. O objetivo da produção é o lucro e a sociedade está dividida em classes. O socialismo tem por finalidade o bem-estar social, a sociedade é igualitária e a propriedade dos meios de produção é estatal.

124. Cite razões históricas que justificam a situação de subdesenvolvimento de muitos países do mundo.

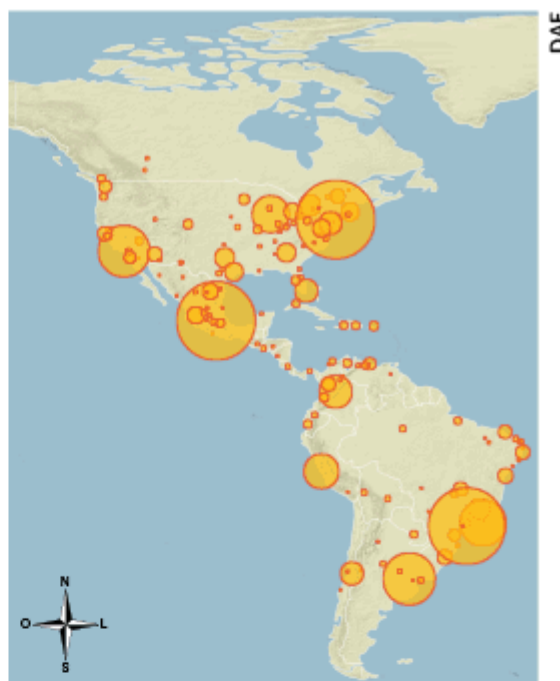
Condição de exploração e dependência econômica a que foram submetidos pelos países desenvolvidos, consequência do modelo econômico adotado por esses países.

125. Observe os mapas a seguir e responda às questões.

América: cidades com mais de 750 mil habitantes (1950)



América: cidades com mais de 750 mil habitantes (2010)



- a) Identifique as regiões da América em que há pouquíssimas cidades com mais de 750 mil habitantes. Como são caracterizadas essas regiões quanto aos aspectos naturais?

O número de cidades com mais de 750 mil habitantes aumentou bastante.

A população dos principais centros urbanos em 1950 também cresceu muito, aumentando a diferença entre os menos e os mais populosos.

Essa informação pode ser depreendida pela leitura do tamanho dos círculos.

- b) Quais são as principais diferenças entre os dois mapas?

As áreas de altas latitudes (Canadá, Alasca, Argentina e Chile) não têm cidades populosas – são as que mais se destacam nos mapas. Há, ainda, menos concentração de cidades na Amazônia e nas regiões montanhosas. Essas áreas apresentam características naturais que dificultam a ocupação humana, como temperaturas muito baixas (altas latitudes e montanhas) e floresta densa (Amazônia).

- c) Analise o parágrafo a seguir utilizando informações retiradas dos mapas.

Desde a Segunda Guerra Mundial, ações empreendidas pelos governos de países considerados subdesenvolvidos, tais como campanhas de vacinação, melhorias na qualidade da água, coleta de esgoto e tratamento para muitas doenças, levaram a um declínio nas taxas de mortalidade. A natalidade, porém, continuou alta até meados da década de 1970, o que manteve elevados índices de crescimento populacional. Foi somente a partir dessa década que, em países como Chile, Argentina, Uruguai, Brasil e Venezuela, as taxas de natalidade começaram a cair. Nesse mesmo período, a urbanização desses países se

126. Observe a imagem.

Panamá: político



© DAE/Alessandro Passos da Costa

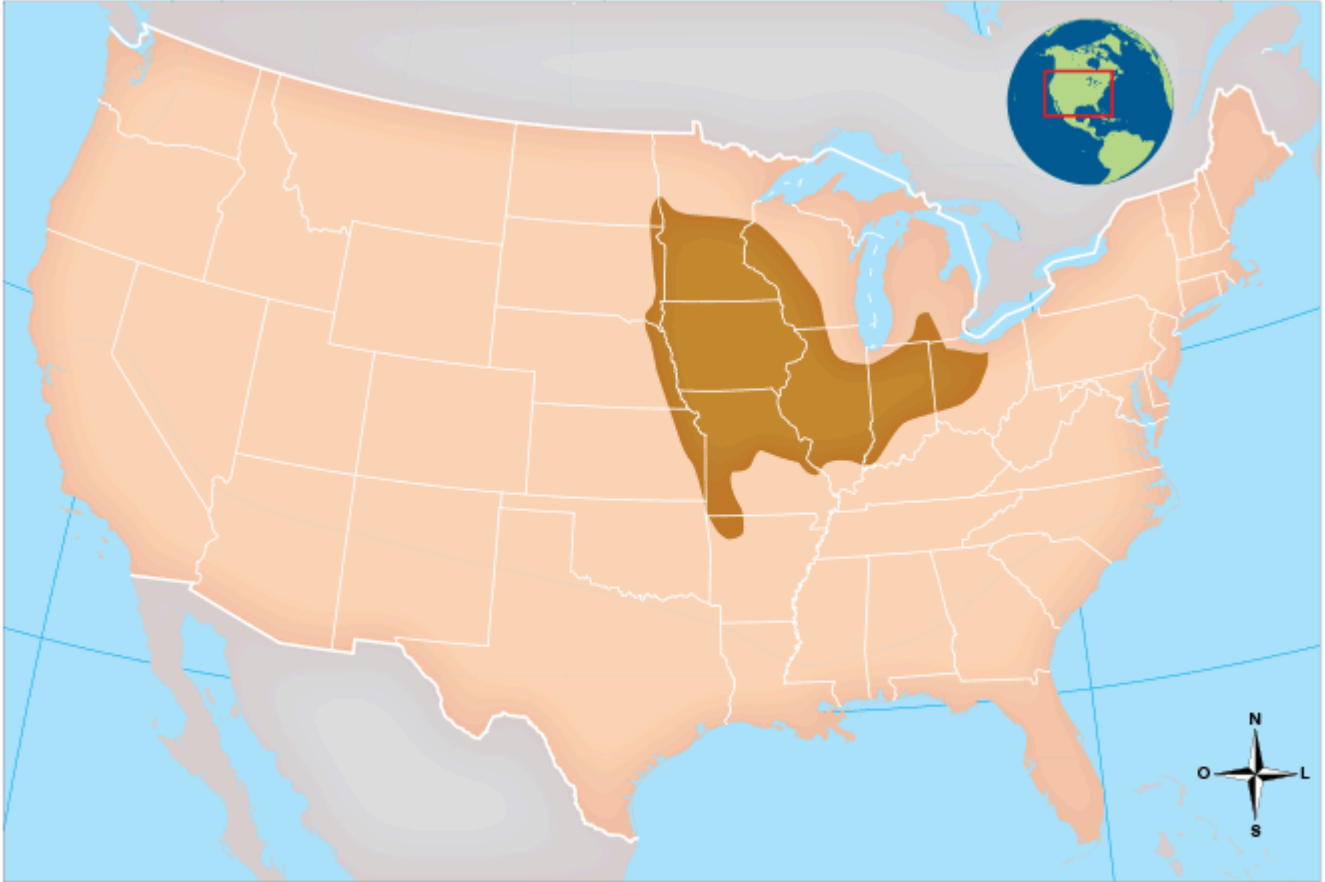
Identifique a área marcada em vermelho e cite a importância econômica desse lugar.

Canal do Panamá. Facilita o transporte marítimo na transferência do

Oceano Atlântico para o Oceano Pacífico.

127. Analise o mapa e aponte o principal produto da região.

Estados Unidos: político



© DAE/Alessandro Passos da Costa

Milho, pois trata-se da região conhecida como *CornBelt* (cinturão do milho).

128. Examine atentamente as imagens e depois escreva o nome do fenômeno e suas características.

Imagem 1



razlomov/Shutterstock

Imagem 2



Mike Theiss/National Geographic/Getty Images

Furacão – Formado em ambientes marítimos onde a temperatura da água é elevada. Seu diâmetro varia de 300 a 600 km, podendo durar dias.

Tornado – Formado no continente, pelas diferenças de temperatura e de direção entre as correntes de ar. Em média apresentam 300 m de diâmetro e duram alguns minutos.

129. Identifique os dois momentos representados a seguir.

Imagem 1



Keystone/Hulton Archive/Getty Images

Revolução Cubana (1959)

Imagem 2



Kentannenbaum/Dreamstime.com

Atentados terroristas nos

Estados Unidos (11/9/2001)

130. Complete o esquema sobre o continente africano.

- a) Extensão do território: 30.272.922 km²
- b) Número de países independentes: 54
- c) País ainda dependente politicamente: Saara Ocidental
- d) País mais novo: Sudão do Sul
- e) População total: aproximadamente 800 milhões de pessoas
- f) Atividades econômicas principais: agricultura, pecuária, extrativismo mineral e vegetal (setor primário)
- g) País com maior nível de desenvolvimento: África do Sul
- h) Crescimento vegetativo: elevado
- i) Nível do Índice de Desenvolvimento Humano: baixo

131. Identifique a pessoa que aparece na fotografia a seguir e faça o que se pede.



Media24/Gallo Images/HultonArchive/Getty Images

- a) Nome: Nelson Mandela
- b) Regime contra o qual ele lutava: Apartheid
- c) Discriminação à qual ele se opunha: Racismo. Separação entre brancos e negros.
- d) País de origem: África do Sul

132. Complete o esquema sobre os sistemas de plantation na África.

- a) Destino da produção: voltada para exportação
- b) Características dos latifúndios: produtos tropicais e monocultura
- c) Tipo de mão de obra: escrava (início) e baixos salários (atualmente)

133. A África apresenta muitos problemas. Cite:

- a) um problema social – fome, conflitos étnico-religiosos.
- b) um problema político – ditaduras.
- c) um problema de saúde – elevada incidência de HIV.
- d) um problema histórico – fronteiras definidas pelos países europeus.
- e) um problema ambiental – desmatamento, desertificação.

134. Complete as lacunas com as mercadorias comercializadas no Período Colonial.

- a) África → escravos → Europa
- b) Europa → tecidos, trigo, sal, tabaco, aguardente e açúcar → África

135. Em relação à África, identifique:

- a) dois rios principais – Nilo e Congo.
- b) montes mais elevados – Kilimanjaro (5 892 m) e Quênia (5 199 m).
- c) lagos – Vitória, Tanganica e Niassa.

136. Com relação aos rios São Lourenço, Mississippi e Amazonas, responda.

- a) Quais as vertentes desses rios?
Rios São Lourenço e Amazonas: vertente do Atlântico; e Rio Mississippi: vertente do Golfo do México.
- b) Cite uma utilidade econômica comum a esses rios.
Todos esses rios são utilizados para navegação.

137. Quem eram os povos pré-colombianos?

Os povos pré-colombianos eram os nativos que habitavam as terras americanas antes da chegada dos europeus no século XV.

138. O que significa NICs e que países americanos pertencem a esse grupo?

Significa “Novos Países Industrializados” (Newly Industrialized Countries). Os países americanos que pertencem a esse grupo são México, Argentina e Brasil.

139. Justifique a frase: “Nos aspectos econômico e social, a América apresenta grandes contrastes”.

Ao longo de seus processos históricos, os países americanos passaram a apresentar níveis diferentes de desenvolvimento econômico e social; é o caso de países muito ricos, como o Canadá, e países extremamente pobres, como o Haiti.

140. Enumere as características da floresta equatorial do norte da América do Sul.

A floresta equatorial apresenta árvores de grande porte, é densa, latifoliada (folhas largas) e sem grande variedade de espécies vegetais e animais.

141. Cite os tipos climáticos da América com os menores índices de chuva e em que região do continente são encontrados.

Clima semiárido: centro-oeste dos Estados Unidos, Sertão do Nordeste brasileiro e centro-oeste da Argentina.
Clima desértico: Deserto do Arizona (Estados Unidos), Deserto do Atacama (norte do Chile) e costa litorânea da Patagônia (Argentina).

142. Justifique a força econômica dos Estados Unidos com dois argumentos.

Constituem um país sede de importantes transnacionais e sua moeda – dólar – ainda serve de padrão para as transações financeiras internacionais.

143. Diferencie as regiões do *manufacturing belt* do *sun belt* dos Estados Unidos.

O *manufacturing belt* é o cinturão da indústria nos Grandes Lagos e no nordeste do país (automobilística, informática etc.), e o *sun belt*, no sul e oeste, é o mais novo foco de industrialização do país (aeroespacial e petroquímica).

144. Explique o que foi o Plano Marshall.

Ajuda financeira concedida pelos Estados Unidos a alguns países europeus destruídos pela guerra.

145. Enumere os problemas sociais encontrados nos países da América Central.

A América Central oferece baixo padrão de vida para a população, traduzindo em taxas de analfabetismo e mortalidade infantil elevadas em alguns países, e ainda problemas de moradia, desemprego e violência.

146. Apresente três justificativas para o Haiti ser “o país mais pobre do continente”.

O índice de mortalidade infantil é alto (77 crianças para cada mil nascimentos), assim como de analfabetismo (47,1% da população), conseqüentemente, sua posição no IDH (0,404) é muito baixa.

147. Justifique a frase: “A América Central apresenta características econômicas e sociais típicas de países subdesenvolvidos”.

As características econômicas e sociais dos países da América Central são: baixa renda per capita, alta taxa de mortalidade infantil e de analfabetismo, concentração de renda, deficiência em saneamento básico e baixa expectativa de vida.

148. Qual é a importância de Machu Picchu para a economia do país?

Por ser um ponto turístico de grande importância mundial, recebe milhares de visitantes todos os anos.

149. Os países da África do Norte têm características geográficas e humanas semelhantes aos países do Oriente Médio, na Ásia. Pesquise quais são elas.

Compreende uma região com grandes áreas desérticas e predominantemente ocupada por povos árabes.

150. Leia o texto e responda às questões.

A prisão de Nelson Mandela por 28 anos é sempre lembrada quando o assunto é o *apartheid*, regime adotado legalmente na África do Sul entre 1948 e 1992, que previa a concentração de poderes políticos nas mãos da minoria branca e a segregação de negros e mestiços.

a) Por que Nelson Mandela foi preso?

Nelson Mandela foi preso porque integrava um partido político contrário

ao apartheid.

b) Qual é a principal consequência do *apartheid*?

A principal consequência do apartheid é a desigualdade social e econômica entre os brancos (com melhores condições de vida) e os negros (com baixas condições sociais e econômicas).

151. Leia o texto e responda às questões.

África Subsaariana não pode sustentar crescimento sem erradicar fome, mostra PNUD

A África Subsaariana continua sendo a região com a situação de maior insegurança alimentar no mundo. Somente na região do Sahel – que se estende desde o Oceano Atlântico ao Mar Vermelho –, há mais de 15 milhões de pessoas em risco de desnutrição. Um número semelhante de pessoas continua vulnerável no Chifre de África depois da crise alimentar do ano passado em Djibuti, Etiópia, Quênia e Somália.

ONU-BR (Nações Unidas no Brasil). Disponível em: <<https://nacoesunidas.org/africa-subsaariana-nao-pode-sustentar-crescimento-sem-erradicar-fome-mostra-pnud/>>. Acesso em: 25 jan. 2017.

- a) Quais são as consequências da fome e da desnutrição para a população subsaariana?

São as elevadas taxas de mortalidade infantil e a baixa esperança (ou expectativa) de vida.

- b) Além da desnutrição e da fome, cite dois outros problemas recorrentes nos países da África Subsaariana.

Doenças e epidemias, como a malária e a aids, além de surtos de ebola; elevadas taxas de analfabetismo, baixos IDH (Índice de Desenvolvimento Humano).

152. Segundo a ONU (Organização das Nações Unidas), a África é o continente com maior número de conflitos armados da atualidade.

a) Cite duas causas desses conflitos.

O aluno poderá responder duas das seguintes causas: controle por poder político, rivalidades religiosas ou entre grupos étnicos e disputa por recursos minerais.

b) Cite uma consequência desses conflitos.

Entre as consequências, podem ser citadas: mortes, migração para campos de refugiados ou para outros países e intensificação da pobreza e da fome.

153. Estudos arqueológicos no continente americano revelam que, há cerca de 30 mil anos, povos distintos já estavam espalhados por todo o continente. Três deles destacaram-se nas regiões que depois foram ocupadas pelos espanhóis. Qual é o nome dessas sociedades e por que elas se destacaram?

Os povos que se destacaram foram os maias, os astecas e os incas, sobretudo pelo nível de estrutura e de organização social, política e econômica, e porque dominavam conhecimentos matemáticos, astronômicos, medicinais e de fundição de ouro e prata.

154. Comente a frase a seguir, tendo como referência as consequências da invasão espanhola nas terras ocupadas pelos povos maias, astecas e incas:

“Ao dizimar um povo, destrói-se todo um universo cultural que as ruínas não revelam.”

Professor, essa questão exige que o aluno parta do reconhecimento de uma consequência principal da invasão espanhola em terras americanas: a destruição das sociedades ali estabelecidas. Partindo disso, o aluno deve comentar que os povos maias, astecas e incas tinham todo um universo cultural próprio (conhecimentos, sistemas e técnicas de engenharia, arquitetura, agronomia etc.) , que, mesmo sobrando as ruínas de suas construções inteligentes (obras de irrigação, terraços, entre outras), foi destruído. Esse fato ocorreu porque os povos que detinham tais conhecimentos foram eliminados. Assim, interromperam-se o desenvolvimento e a manutenção de um universo cultural que, atualmente, faz parte da história inscrita no espaço.

155. Por que, ao longo do processo histórico da América, os países do continente alcançaram diferentes níveis de desenvolvimento socioeconômico? Cite em sua resposta países com níveis distintos de desenvolvimento, localizando-os de acordo com o continente.

Professor, o aluno deve apresentar seus conhecimentos relacionados aos tipos de colonização que ocorreram no continente, que acabaram dividindo a América em duas regiões histórico-culturais. O passado colonial, sobretudo de exploração, construiu as bases da desigualdade socioeconômica marcante nos países da América Latina, como Brasil e Bolívia (que também apresentam, entre si, diferentes níveis de desenvolvimento). Por sua vez, a colonização de povoamento impulsionou as estruturas industriais, o que possibilitou aos países da América Anglo-Saxônica (EUA e Canadá) atingir um nível elevado de desenvolvimento socioeconômico.

156. Sobre o embargo econômico imposto à Cuba, explique sua origem (cite o nome de outros países envolvidos), em que consiste e quais consequências gerou para o país.

O aluno deve organizar as três solicitações da questão em um pequeno texto capaz de localizar na Guerra Fria a origem do embargo, mencionando corretamente a antiga URSS e os EUA, e explicar as restrições impostas pelos EUA, com o bloqueio econômico. As consequências desse embargo ocorreram, sobretudo, com o fim da antiga URSS, que ajudava financeiramente Cuba. Sem a ajuda da antiga URSS e com as restrições impostas pelos EUA, a economia cubana foi prejudicada, sofrendo atrasos, e, como consequência, as condições de vida da população ficaram cada vez mais limitadas.

157. Com relação às condições econômicas, caracterize a América do Sul e cite exemplos de três países que têm bases econômicas distintas.

É importante explorar dois aspectos gerais: a dependência em relação ao Norte e a divisão em três grupos de países: os emergentes, os que detêm uma base mineral e os de base agropecuária. O Brasil está entre os países emergentes; a Bolívia tem base mineral, e a Argentina, base agropecuária.

158. Qual é o principal produto de exportação da Bolívia e como esse produto chega ao Brasil?

O principal produto de exportação da Bolívia é o gás natural, que chega ao Brasil pelo Gasoduto Bolívia–Brasil, atualmente passando por quatro estados brasileiros.

159. No século XXI, a política intervencionista dos Estados Unidos acentuou-se após qual evento histórico? Quais desdobramentos esse evento desencadeou?

Essa política intervencionista acentuou-se após o atentado terrorista de 11 de setembro de 2001, no qual as torres gêmeas do World Trade Center, em Nova York, e o prédio do Pentágono, em Washington, foram atingidos por aviões comerciais comandados por terroristas islâmicos. Esse evento desencadeou uma caça aos grupos terroristas que de alguma forma ameaçavam os interesses estadunidenses. No início dos anos 2000, as ocupações militares estadunidenses foram mantidas principalmente no Afeganistão e no Iraque.

160. De que modo a ideologia do Destino Manifesto, a Doutrina Monroe e a política do Big stick estão relacionadas com a expansão territorial dos Estados Unidos e com a consolidação de sua política externa?

No século XIX, a Doutrina Monroe e a ideologia do Destino Manifesto estimularam o projeto expansionista estadunidense. Nesse contexto, os Estados Unidos subtraíram enormes porções do território do México. No fim do século XIX e início do XX, a Doutrina do Big stick foi a base das intervenções militares em países latino-americanos, sobretudo na América Central.

161. Observe o mapa e identifique a que grupo de países ele se refere e aponte as características desses países.

Mapa-múndi



Fonte: Yves Lacoste. *Atlas géopolitique*. Paris: Larousse, 2006.

Refere-se ao grupo de países emergentes, que apresentam um parque industrial em crescimento e indicadores sociais que têm melhorado nos últimos anos.

162. Por que o mundo foi regionalizado no período da Guerra Fria? Que denominação recebeu essa regionalização?

Porque após a Segunda Guerra Mundial, duas potências de ideologias opostas (capitalista e socialista) se destacaram como vencedoras dessa guerra: EUA e URSS. O mundo passou, então, a ser denominado bipolar: dividido em países capitalistas e socialistas. Pelas divergências e rivalidades que se instauraram entre Estados Unidos (oeste) e ex-União Soviética (leste) durante a chamada Guerra Fria, houve a polarização pelo domínio mundial entre essas duas potências, que definiram o cenário internacional.

163. O trecho da música a seguir traz à tona uma das grandes transformações tecnológicas dos últimos anos do século XX: a **internet**.

Pela Internet...

“Eu quero entrar na rede

Promover um debate

Juntar via Internet

Um grupo de tietes de Connecticut...”

Gilberto Gil, 1999.

- a) Em que fase da Revolução Industrial surgiu a internet? Em qual país ela teve origem?

Na Terceira Revolução Industrial. Nos Estados Unidos.

- b) Cite mudanças que a internet imprimiu no comportamento social e econômico das sociedades.

Possibilitou a criação de redes sociais, acelerou a comunicação e as transações comerciais.

164. Podemos afirmar que a África é um continente de contrastes? Cite ao menos um exemplo que justifique sua resposta.

Podemos afirmar que a África é um continente de contrastes? Cite ao menos um exemplo que justifique sua resposta.

Espera-se que o aluno identifique que a África apresenta contrastes naturais, sociais e culturais. As desigualdades podem ser explicitadas de diversas maneiras no continente. Sobre o aspecto natural, temos regiões desérticas como o Saara, em contraposição a locais muito úmidos como a Floresta do Congo. Sobre o aspecto humano, podemos citar a África do Sul, de elevado IDH, em contraposição à Eritreia, que tem um dos menores índices de desenvolvimento humano do mundo. Nesta questão caberá ao professor avaliar a resposta dada por cada aluno.

165. Apresente exemplos para demonstrar de que forma o desenvolvimento tecnológico e científico transformou o trabalho no continente americano.

Apresente exemplos para demonstrar de que forma o desenvolvimento tecnológico e científico transformou o trabalho no continente americano.

O desenvolvimento científico e tecnológico modificou o trabalho no continente americano na medida em que se intensificou, acrescentando cada vez mais maquinários ao processo produtivo em substituição à mão de obra

humana, exigindo trabalhadores cada vez mais capacitados e levando ao crescimento do setor de prestação de serviços.