

Галоўнае ўпраўленне па адукацыі Брэсцкага аблвыканкама
Дзяржаўная ўстанова адукацыі
“Брэсцкі абласны інстытут развіцця адукацыі”
Аддзел па адукацыі Баранавіцкага райвыканкама



Брэсцкая вобласць
Баранавіцкі раён

ББК 74.100

Д 43

Друкуецца па рашэнні навукова-метадычнага савета
ДУА “Брэсцкі абласны інстытут развіцця адукацыі”
(праатакол № 2 ад 04.04.2019)

Складальнікі: М.А. Палевікова, метадыст ДВМУ “Баранавіцкі раённы вучэбна-метадычны кабінет”, Г.М. Адаменка, загадчык ДУА “Арабаўшчынскі дзіцячы сад”, А.С. Гаўрыльчык, загадчык ДУА “Навамышскі яслі-сад”, А.В. Кузьміна, загадчык ДУА “Жамчужненскі яслі-сад”, І.С. Маруцік, загадчык ДУА “Тарадзішчанскі яслі-сад”, Т.І. Ручкая, загадчык ДУА “Вольнаўскі дзіцячы сад”, Н.В. Сінкевіч, загадчык ДУА “Сталовіцкі дзіцячы сад”, Н.А. Шчарбацэвіч, загадчык ДУА “Крошынскі яслі-сад”

Рэцэнзенты:

Рашэтнік А.Г., метадыст ДВМУ “Баранавіцкі раённы вучэбна-метадычны кабінет”;
Захарава В.У., настаўнік беларускай мовы і літаратуры ДУА “Жамчужненская сярэдняя школа” Баранавіцкага раёна;
Раманка С.Л., настаўнік беларускай мовы і літаратуры ДУА “НПК Лаўрынавіцкая дзіцячы сад – сярэдняя школа” Баранавіцкага раёна

Пад агульнай рэдакцыяй Кавалевіча М.І., члена-карэспандэнта Міжнароднай акадэміі
наук педагагічнай адукацыі, кандыдата педагагічных навук, прарэктара па
навукова-метадычнай рабоце ДУА “Брэсцкі абласны інстытут развіцця адукацыі”

Дзіцячы атлас : зборнік матэрыялаў / пад агульн. рэд. М.І. Кавалевіча. –
Баранавічы : ДВМУ “Баранавіцкі раённы вучэбна-метадычны кабінет”, 2019. – 50 с.

Зборнік змяшчае сістэматызаваны матэрыял у адпаведнасці з задачай вучэбнай праграмы дашкольнай адукацыі, накіраваны на фарміраванне ў дзяцей старэйшага дашкольнага ўзросту вобраза малой радзімы. Узяўшы яго ў рукі, маленькія чытачы пазнаёмяцца з родным краем, даведаюцца пра яго гісторыю, знакамітых людзей, флору і фаўну. Цікавыя факты і займальныя інфармацыя зрабяць падарожжа па родным краі захапляючым. Атлас – гэта поле магчымасцей, дзякуючы якому можна пабудаваць уласную траекторыю падарожжа па родным краі.

Адрасуецца педагагічным работнікам устаноў дашкольнай адукацыі, бацькам.

ББК 74.100

© Дзяржаўная вучэбна-метадычная ўстанова
“Баранавіцкі раённы вучэбна-метадычны кабінет”, 2019

Паважаныя сябры!

У кожнага чалавека ёсць самы родны куточак зямлі, дзе ён вымавіў свае першае слова, зрабіў першы крок, дзе знаходзіцца яго бацькоўскі дом. Усё гэта – малая радзіма, і кожны чалавек адносіцца да яе з пяшчотай і павагай.



Запрашаем вас у падарожжа па цудоўным куточку нашай Беларусі – **Баранавіцкім раёне**. Вы ўбачыце прыгажосць яго прыроды,

пазнаёміцеся з разнастайнасцю раслін і жывёл,

з памятнымі і гістарычнымі мясцінамі, знакамітымі людзьмі.

І ў гэтым вам дапаможа наш “Дзіцячы атлас”.

Запрашаем у падарожжа!

У добры шлях!

АГУЛЬНЫЯ

ЗВЕСТКІ



Баранавіцкі раён знаходзіцца на паўночным усходзе Брэсцкай вобласці на мяжы з Мінскай і

Гродзенскай абласцямі. Пры ўездзе ў раён на мяжы Мінскай і Брэсцкай абласцей вас сустрэае вялікая фігура зубра – сімвала Брэсцкай вобласці.

Тэрыторыя раёна складае адну



сотую частку тэрыторыі Рэспублікі Беларусь.

Вось так выглядае герб Баранавіцкага раёна.

У раёне пражывае амаль 32 тысячы чалавек. У міры і згодзе тут жывуць прадстаўнікі 33 нацыянальнасцей. Большасць жыхароў – беларусы. Але ёсць і палякі, рускія, украінцы.

Тэрыторыя раёна здаўна прываблівала людзей добрымі ўмовамі для жыцця – гэта багатая прырода з мноствам рэк, азёр і лясоў, урадлівая глебы. Таму самыя старажытныя паселішчы людзей размяшчаліся на берагах азёр і рэк.



На правым беразе маленькай рачулкі Сэрвач, што працякае недалёка ад гарадскога пасёлка Гарадзішча, знаходзіцца археалагічны помнік жалезнага веку “Гарадзішча”.



*Археалагічны комплекс “Гарадзішча з селішчам” Жалезны век /V ст. н.э./
Рэканструкцыя*



Старажытнае Гарадзішча ў сённяшні час

Другі археалагічны помнік знаходзіцца на беразе ракі Мышанка, недалёка ад вёскі Новая Мыш. Гэта Мышскі замак Хадкевічаў, які ў народзе называюць “каралеўскім умацаваннем”.



*Мышскі замак Хадкевічаў
(XVI-XVII ст.)*



Мышскі замак ў сённяшні час

У Баранавіцкім раёне шмат прыгожых і маляўнічых прыродных куточкаў, якія хочацца наведаць зноў і зноў. Многія з іх з'яўляюцца помнікамі прыроды рэспубліканскага і мясцовага значэння.

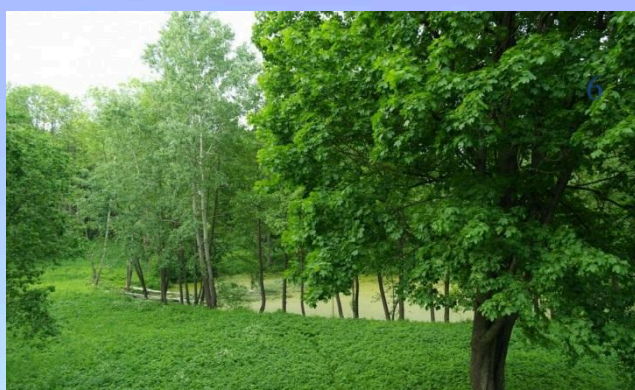
У вясновы і летні час сваёй зелянінай прывабліваюць цяністыя алеі паркаў – батанічных помнікаў прыроды мясцовага значэння.



Верхнечэрніхаўскі парк



Вольнаўскі парк



Крошынскі парк

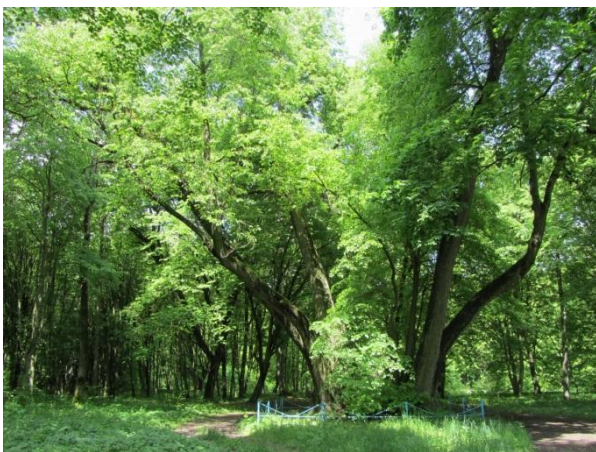


Ёсць у Крошынскім парку дуб, якому больш за 100 гадоў. Пасаджаны ён даследчыкам Ігнатам Ігнатавічам Дамейкам. Пасаджаны былі два дубкі, але другі дуб, напэўна, быў знішчаны ў час будаўніцтва Дома культуры або музычнай школы ў Крошыне.



Ястрэмбельскі парк





Туганавіцкі парк



У Туганавіцкім парку растуць дубы-блізняты. Яны з'яўляюцца помнікам прыроды рэспубліканскага значэння. Вышыня аднаго дуба складае 18 метраў, а яго ўзрост – 230 гадоў, вышыня другога дуба – 20 метраў, узрост – 260 гадоў!

Багаты і разнастайны раслінны свет Баранавіцкага краю. Каля 10 тысяч відаў раслін растуць на тэрыторыі раёна. Мы пазнаёмім вас з найбольш цікавымі і ўнікальнымі з іх.

Сама *містычная* – *цярновы куст* (звычайная дзікая сліва). Яго галінкі пакрытыя вострымі шыпамі. Кветкі з'яўляюцца раней за



лісточкі, плады сінія, вельмі кіслыя. Кветкі, лісточкі і плады выкарыстоўваюцца ў народнай медыцыне. Расце ў весцы Калдычэва.



Самая прыгожая – *венерын чаравічак*. Кветкі маюць форму чаравічкаў (драўлянага абутку). Першыя тры гады парастак жыве ў зямлі. Першыя лісткі з’яўляюцца на чацвёрты год, а кветкі – на дзясяты–сямнаццаты. Гэтая расліна занесена ў Чырвоную

кнігу Рэспублікі Беларусь. Сустрэкаецца каля вёскі Падгорная.

Самая карысная – *кадзіла сармацкае* (бальзам). Кветкі, лісточкі і сцябло выкарыстоўваюцца ў народнай медыцыне ў якасці напояў. Гэтая расліна занесена ў Чырвоную кнігу Рэспублікі Беларусь. Сустрэкаецца каля вёскі Лясная.



Самая экзатычная – *лістоўніца*. Толькі ў гэтага дрэва ігліца асыпаецца на зіму. Драўніна лістоўніцы настолькі моцная, што з яе можна будаваць дамы, бо з гадамі яна робіцца яшчэ мацнейшай. Сустракаецца ў Маўчадскім лясніцтве. Насаджэнне лістоўніцы, створанае рукамі чалавека больш за 100 гадоў назад, з’яўляецца помнікам прыроды рэспубліканскага значэння.



Самая старажытная – *дуб чарэшчаты*. Пакуль з жалуда прабіваўся парастак, расло маладое дрэва, набірала моц, ператваралася ў ляснога велікана, на тэрыторыі Баранавіцкага раёна адбылося шмат падзей. Гэтаму дрэву 300 гадоў. Яно расце каля вескі Паўлінава. Дуб чарэшчаты з’яўляецца помнікам прыроды рэспубліканскага значэння.

Амаль на працягу 30 гадоў на тэрыторыі раёна існаваў батанічны заказнік дзікарослых лекавых раслін рэспубліканскага значэння “Баранавіцкі”. На тэрыторыі былога заказніка растуць лекавыя расліны: *ландыш, брусніцы, чабор, святаяннік*. Можна тут сустрэць і рэдкія віды раслін, напрыклад, *купальнік горны, сон лугавы*.



*Ландыш
Брусніцы*



Святаяннік

Чабор



Купальнік горны



Сон лугавы

Калісьці вельмі даўно, каля мільёна гадоў назад, па нашай зямлі прайшоў ледавік. Ён пакінуў пасля сябе шмат “слядоў” – камянёў: і маленькіх, і вялікіх. Гэтыя маўклівыя сведкі мінуўшчыны маглі б нам пра многае расказаць, каб маглі гаварыць...



Недалёка ад вёскі Карчова знаходзіцца адзіны ў вобласці геалагічны помнік прыроды рэспубліканскага значэння – *камень філарэтаў*. Гэта самы вялікі валун у Брэсцкай вобласці. Згодна з паданнем, каля гэтага каменя збіраліся члены тайнага таварыства філарэтаў, якое распаўсюджвала ідэі асветы: Адам Міцкевіч, Ян Чачот, Ігнат Дамейка, Томаш Зан.

Недалёка ад вёскі Падгорная ёсць унікальны камень-следавік. Мясцовыя жыхары называюць яго *Святым або Асілкавым каменем*. Пасярэдзіне каменя – нібы адбітак следа чалавека ў натуральную велічыню. Існуе дзве легенды аб узнікненні гэтага следа.

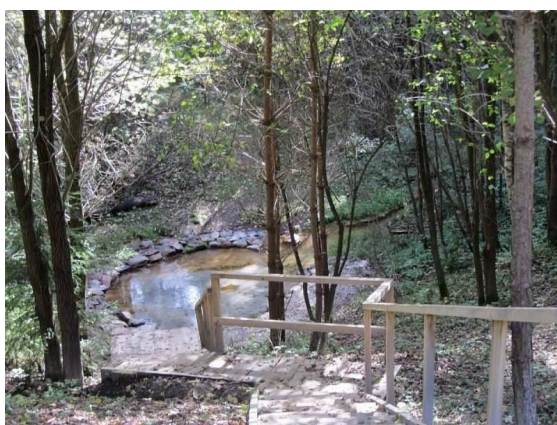


Па першай легендзе гэты след пакінула Божая Маці, калі ўцякала ад цара Ірада. Па другой – на камень наступіў Асілак, калі змагаўся з ворагамі, пасля чаго ён стаў мацнейшы ў 10 разоў і перамог. Недалёка ад каменя знойдзена паселішча старажытных людзей.

Ёсць у Баранавіцкім раёне сапраўдныя цуды прыроды – крыніцы. Гэта струменьчыкі празрыстай вады, якія нібы з’яўляюцца самі па сабе: з-пад зямлі, са дна рэк і азёр. З крыніц бяруць свой пачатак і “харчуюцца” рэкі і азёры Баранавіцкага раёна. Многія крыніцы асвечаны праваслаўнымі святарамі і лічацца святымі.



Крыніца Тартакі недалёка ад вёскі Лясная



Крыніца Ясянец (Кіпятак) паміж вёскамі Ясянец і Пруды



Крыніца Сунгалаўшчына недалёка ад вёскі Моўчадзь

Нашу краіну нездарма называюць “зямлёй з блакітнымі вачыма”. І наш раён не выключэнне. Тут ¹³шмат найпрыгажэйшых рачулак і рэк, вадасховішчаў і азёр. Давайце пазнаёмімся з некаторымі з іх!



Рака Мышанка мае даўжыню 109 кіламетраў, працякае па тэрыторыі Баранавіцкага раёна недалёка ад вёскі Новая Мыш, праз вадасховішча Мышанка, потым упадае ў раку Шчару. Назва ракі, па старадаўняй легендзе, паходзіць ад імені баярына Мышкі, дачка якога патанула

ў рацэ, ратуючыся ад нежаданага шлюбу.

Рака Лахазва – малая рака даўжынёй усяго 29 кіламетраў, таксама ўпадае ў раку Шчара. На гэтай рацэ размешчана вялікае вада-сховішча Гаць. Назва ракі паходзіць ад фінскага слова “заліў”.



14

Рака Змейка бярэ свой пачатак недалёка ад вёскі Стайкі і мае даўжыню 26 кіламетраў. Сваю назву рака атрымала дзякуючы сваёй плыні. Яна звільстая і ў многіх месцах вузкая, самая сапраўдная змяя.



Рака Сэрвач працякае праз гарадскі пасёлак Гарадзішча. Яе даўжыня складае 63 кіламетры. З’яўляецца прытокам ракі Нёман. Назва ракі паходзіць ад слоў “вада”, “мокры”.



Рака Моўчадзь (Маўчадка) працякае недалёка ад вёскі Моўчадзь, мае даўжыню 98 кіламетраў. З’яўляецца прытокам ракі Нёман.

15

Рака Іса пачынаецца каля вёскі Серабрышча, мае даўжыню 62 кіламетры. Упадае ў раку Шчару. Назва ракі паходзіць ад слова “вярба” (па-руску “ива”), якая расце на берагах ракі.



Рака Шчара – самая вялікая рака, якая

працякае па тэрыторыі раёна. Яе даўжыня 325 кіламетраў. З'яўляецца прытокам ракі Нёман. Назва ракі паходзіць ад балтыйскага слова “вузкі”, хаця яна зусім не вузкая, а нават шырокая. Месцамі шырыня ракі дасягае 60 метраў.

На тэрыторыі раёна размешчаны два буйныя вадасховішчы – Гаць і Кутаўшчына.

Гаць – штучнае вадасховішча, якое знаходзіцца на тэрыторыі Баранавіцкага раёна. Вада ў ім празрыстая, бо возера праточнае. Папулярнае месца для адпачынку і рыбалоўства.

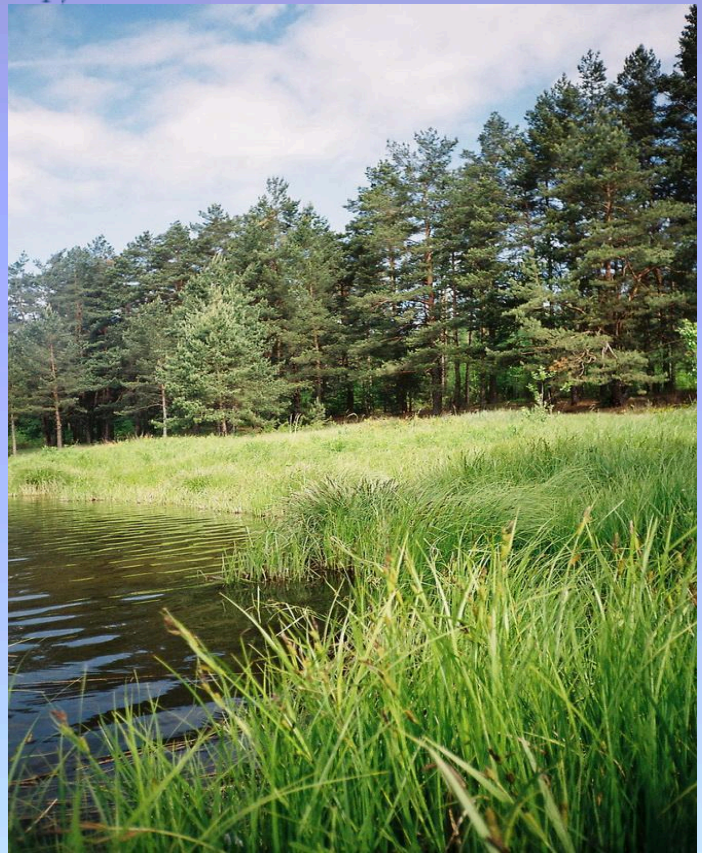


Кутаўшчына – вялікае вадасховішча, размяшчаецца на рацэ Сэрвач. Тут жывуць многія віды рыб: акунь, плотка, карась, карп, сом, шчупак, белы амур.





Белы амур
Шчупак
17



Ёсць у Баранавіцкім раёне ўнікальнае месца, дзе займаюцца захаваннем знікаючых відаў рыб. Гэта рэспубліканскі ландшафтны заказнік “Стронга”. Назва яго паходзіць ад назвы рыбы – *ручаёвай фарэлі* (па-беларуску – *стронга*). На тэрыторыі заказніка працякаюць рэкі Іса і Лахазва.

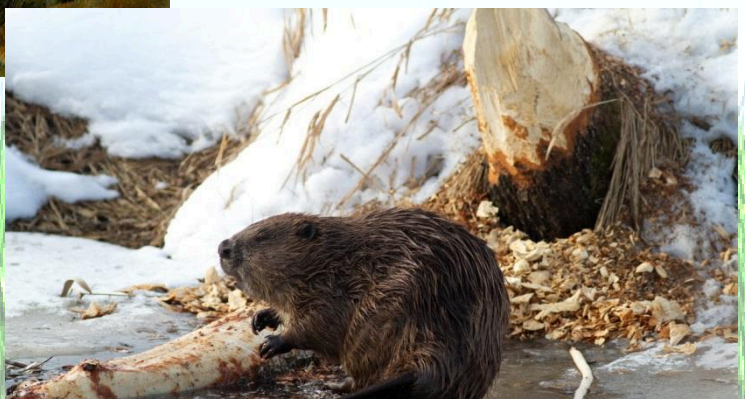


Стронга (ручаёвая фарэль)

знаходзіцца пад пагрозай знікнення.

Рыба вельмі адчувальная да сучасных прыродных змяненняў. Яна можа існаваць толькі ў чыстай вадзе.

У рэках заказніка “Стронга” водзяцца *бабры* –



цікавыя водныя жывёлы, якія з дапамогай сваіх вострых зубоў будуць плаціны і перагароджваюць рэкі, утвараючы затокі.

Жывёлы насяляюць усе куткі нашага Баранавіцкага раёна. Яны добра прыстасаваны да выжывання ў навакольным асяроддзі. Але ёсць жывёлы, якіх засталася вельмі мала. Такія жывёлы занесены ў Чырвоную кнігу Рэспублікі Беларусь.

Барсук большую частку дня знаходзіцца ў сваіх падземных хатках (норах). Толькі ноччу выходзіць на паверхню ў пошуках ежы. Харчуецца чарвякамі, жукамі, ягадамі.



Чорны бусел селіцца ў любых месцах, дзе ёсць балоты, рэкі, ручаі, размешчаныя далёка ад людзей. За гэта яго называюць пустэльнікам. Гэта пералетная птушка. Харчуецца жабамі, змяямі, рыбай, мышамі. Знікаючы від.

Мядзьянка – змяя з чырвонымі вочкамі. Жыве на зямлі. Часам забіраецца на галінкі кустоў. Сырых месцаў



не любіць, але пры неабходнасці добра плавае. Ніколі не нападае першай. Харчуецца яшчаркамі і грызунамі.



Рак шыраканалы жыве толькі ў чыстай вадзе. Харчуецца раслінамі і рэшткамі рыбы. Выходзіць са сховішча толькі ноччу. Перасоўваецца хвастом уперад. Зімой перабіраецца ў больш глыбокія месцы вадаёмаў. Працягласць жыцця да 20–25 гадоў.

Вялікі сплаўны павук (вадзяны павук, або павук-рыбак) жыве ў пойменных лугах і балотах. Сам размяшчаецца на водных раслінах, а пярэднія лапкі – на паверхні вады. Харчуецца насякомымі, апалонікамі і нават дробнай рыбкай. Можа ныраць пад ваду.



Рапуха чаротавая – самая “гучная” сярод рапук. Упадае ў зімовую спячку ў верасні–кастрычніку. Зімуе ў глыбокіх норах. Скача невысока, плавае дрэнна. Харчуецца жукамі, мурашкамі,

чарвякамі, смаўжамі. Знішчае грызуноў.

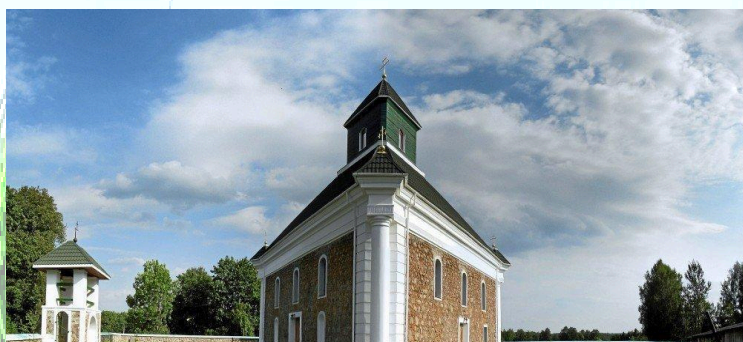
ЗНАКАМІТЫЯ МЯСЦІНЫ 20 РОДНАГА КРАЮ

На тэрыторыі раёна знаходзіцца больш за 200 помнікаў гісторыі і культуры. Некаторыя з іх уяўляюць сабой асаблівую каштоўнасць.



Касцёл Святой Троіцы (1472 г.) у вёсцы Ішкалдзь – адна з самых старых пабудоў на тэрыторыі сучаснай Беларусі. Касцёл да сённяшняга часу не перабудоўваўся.

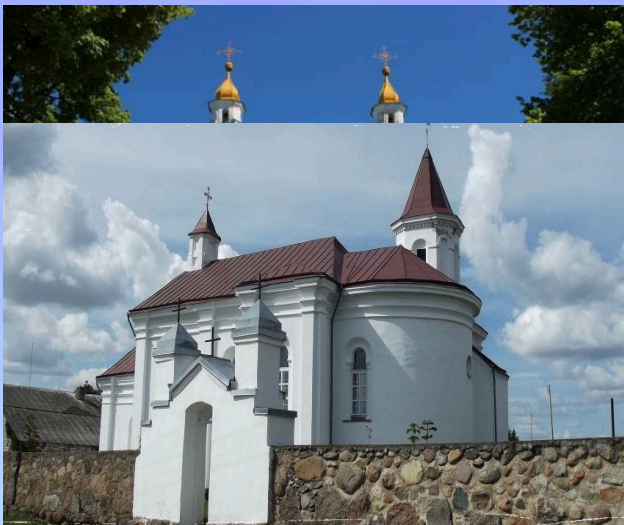
Свята-Троіцкая царква (1823 г.) у вёсцы Вялікая Сваротва – адзіная трохвугольная царква ва Усходняй Еўропе. Была спалена і разбурана ў гады Вялікай Айчыннай вайны.



Будынак царквы ўзнавілі ў 2008 годзе.

21

На тэрыторыі раёна ёсць каталіцкія (касцёлы) і праваслаўныя (цэрквы) храмы, якія наведваюць вернікі розных населеных пунктаў. Вось некаторыя з іх.



*Царква ў аграгарадку Вольна
Царква ў вёсцы Пачапава*

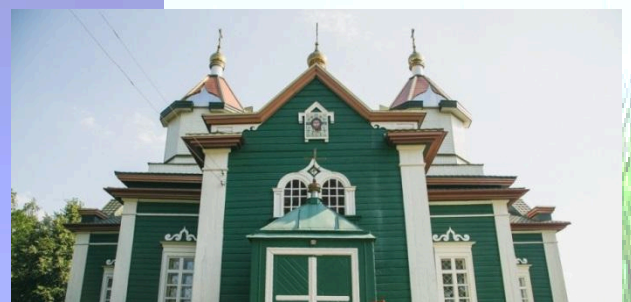
Касцёл і царква ў пасёлку Гарадзішча



Касцёл і царква ў аграгарадку Крошын



22



Касцёл і царква ў вёсцы Новая Мыш

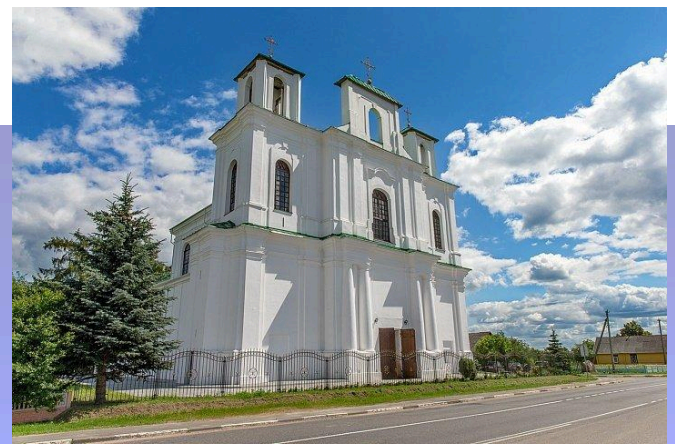


Касцёл у вёсцы Паланечка

Царква ў аграгарадку Русіно

Касцёл і царква ў аграгарадку Сталовічы

Жудасныя разбурэнні
пакінула на баранавіцкай зямлі²³
Вялікая Айчынная вайна. У гады



У лагеры для вязняў быў
устаноўлены галодны рэжым
пры непасільнай працы.
Медыцынскую дапамогу

вайны ў вёсцы *Калдычэва*
нямецка-фашысцкімі захопнікамі
быў арганізаваны канцэнтрацыйны
лагер, куды звозіліся мірныя людзі з
розных населеных пунктаў.



вязням не аказвалі, наадварот, рабілася ўсё, каб больш людзей памірала ад эпідэміі. Спалі вязні на нарах у 3-4 паверхі на тонкім слоі саломы. Жылыя пабудовы не мелі ацяплення ў зімовы час, вязняў кармілі “баландой” – заваранай у вадзе жытнёвай мукой. Тое, што называлася



“хлебам”, давалася па 150 грамаў на чалавека.

Вязняў канцэнтрацыйнага лагера расстрэльвалі, марылі голадам, мучылі жорсткімі катаваннямі, вешалі, нацкоўвалі на іх спецыяльна абучаных сабак. Многія загінулі ад холаду, голаду, хваробаў.

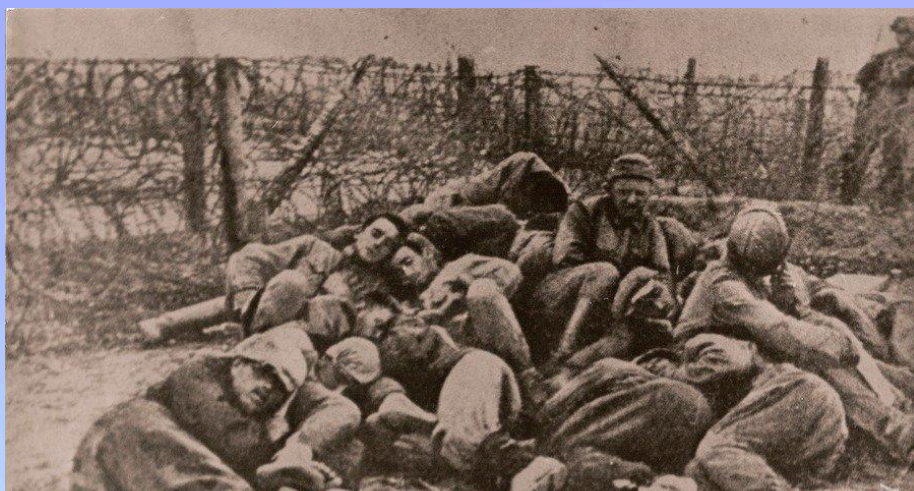
Пасля вайны каля Калдычэўскага лагера знайшлі пахаванымі 22 тысячы чалавек.

У сённяшні час недалёка ад месца гэтых жудасных падзей стаіць помнік ахвярам нацызму ў Калдычэўскім лагеры смерці.



Паміж вёскамі

Бярозаўка і Лясная ў гады вайны размяшчаўся лагер для савецкіх ваеннапалонных “Шталаг-337”. Тэрыторыя канцэнтрацыйнага лагера была абнесена калючым дротам, па якім быў прапушчаны электрычны ток. Адначасова ў лагеры пастаянна знаходзіліся каля 55 тысяч ваеннапалонных, якія жылі ў



жудасных умовах. У бараках не было ацяплення, але ў іх не ўсім хапала месца, многія жылі пад адкрытым небам. Зімою, у моцныя маразы, палонныя траплялі ў баракі па чарзе, усяго на некалькі гадзін.



У лагеры фашысты ўпершыню прымянілі “душагубку”, у якой штодзённа гінулі каля 700 чалавек. Усяго за гады вайны ў лагеры было замучана каля 80 тысяч ваеннапалонных і мірных жыхароў, у тым ліку жанчын і дзяцей.

На месцы масавага пахавання вязняў лагера ўстаноўлены помнік у выглядзе фігуры воіна. Само месца пахавання абнесена агароджай.

І ў наш час на Баранавіцкай зямлі ёсць месца подзвігу. 25

Менавіта тут, *недалёка ад вёскі Арабаўшчына*, 23 мая 1996 года лётчык *Уладзімір Карват* адвёў свой самалёт, які страціў кіраванне, ад вёсак Арабаўшчына і Гацішча. Падпалкоўнік Уладзімір Карват цаною асабістага жыцця выратаваў жыхароў вёсак.

На месцы падзення самалёта ўстаноўлены памятны знак, а ў вёсцы Арабаўшчына – помнік у гонар першага Героя Беларусі Уладзіміра Карвата.





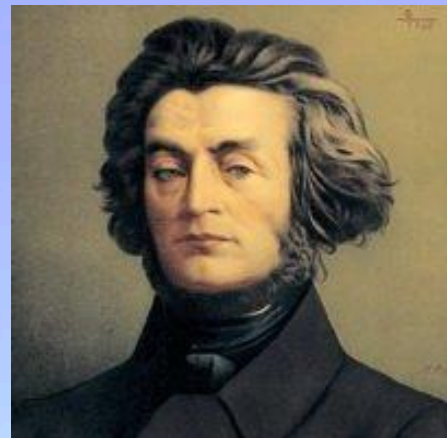
У гонар Уладзіміра Карвата ў аграгарадку Арабаўшчына названа вуліца, ёсць сквер памяці Карвата. Кожны год 23 мая, у дзень гібелі У. Карвата, каля абеліска праходзіць жалобны мітынг-рэквіем “Ён любіў гэта неба...”.



У гэты дзень на мітынг прязджаюць школьнікі з гімназіі г.Брэста – горада, дзе нарадзіўся У. Карват.

НАШЫ ЗНАКАМІТЫЯ ЗЕМЛЯКІ

Ёсць ў Баранавіцкім раёне месцы, гісторыя якіх звязана з жыццём знакамітых людзей – нашых славурых землякоў.



Адно з іх – *музей-сядзіба Адама Міцкевіча*, знакамітага беларускага паэта. Знаходзіцца гэты музей у вёсцы *Завоссе*. Тут нарадзіўся і некаторы час жыў паэт.

У музей-сядзібе можна ўбачыць дом, дзе жыў Адам Міцкевіч, гаспадарчыя пабудовы.



Тут можна пазнаёміцца з прадметамі побыту сям’і паэта, прыладамі працы тагачасных сялян.



У вёсцы Крошын нарадзіўся і жыў *Паўлюк Баграм* – беларускі паэт, аўтар верша “Зайграй, зайграй, хлопча малы...”. Ён быў вельмі здатным кавалём, стварыў жырандоль – фігурную падвеску для свечак, якая і сёння знаходзіцца ў Крошынскім касцёле. На металічным крузе кветкі лотаці, якія як быццам толькі-толькі распусціліся. Між кветак раскідана лісце вінаграду. І над усім гэтым у імклівым палёце – жаваранкі. Там жа высечаны словы: “Павел Баграм выкаваў у Крошыне над Шчарай года 1881”.



У Крошынскай сярэдняй школе знаходзіцца музей народнай творчасці і рамёстваў Паўлюка Багрыма.



Р

У вёсцы *Новая Мыш* устаноўлены помнік *Яну Чачоту*, беларускаму і польскаму паэту, дзяцінства якога прайшло на беразе ракі Мышанкі. Гэтай рацэ паэт прысвяціў сваю паэму “Мышанка”:

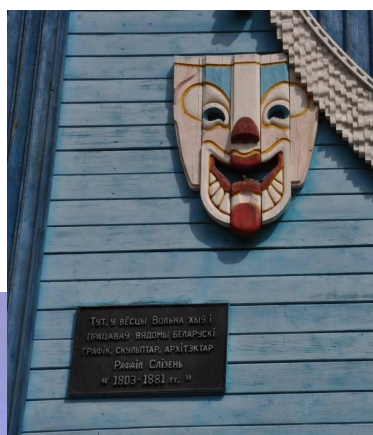
*О мілы ўспамін!
Дарагая Мышанка!
Зноў снішся ты ў барве заранак.
Найпершая ў свеце мая ты каханка,*



Мільгнуў тут жыцця майго ранак.



У вёсцы **Бартнікі**, што недалёка ад вёскі **Вольна**, нарадзіўся і жыў **Рафаіл Слізень** – вядомы беларускі мастак, мадэльер, архітэктар, творы якога ў свой час упрыгожвалі многія музеі і прыватныя калекцыі. Ён з’яўляецца аўтарам праектаў некалькіх пабудоў, адна з якіх захавалася да нашага часу.



Н



На тэрыторыі раёна нарадзіліся і жылі ўдзельнікі ваенных падзей. У вёсцы **Бараўцы** нарадзіўся і правёў дзіцячыя гады лётчык-знішчальнік, двойчы Герой Савецкага Саюза **Сяргей Іванавіч Грыцавец**. У гады Другой сусветнай вайны ваяваў у Іспаніі, збіў многа фашысцкіх самалётаў. Загінуў пры выкананні баявога задання. У вёсцы засталася хата, дзе жыў герой, на ёй – мемарыяльная дошка.

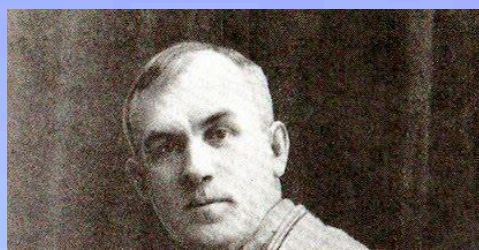


У вёсцы *Малахоўцы* нарадзіўся разведчык, Герой Савецкага Саюза *Іван Канстанцінавіч Кабушкін*. У гады Вялікай Айчыннай вайны змагаўся з фашыстамі ў мінскім падполлі. Пры выкананні баявога задання быў схаплены фашыстамі і замучаны. У пасёлку *Мірны*, недалёка ад радзімы героя, устаноўлены помнік.



Некаторыя нашы землякі праславіліся і ў мірны час.

На станцыі *Лясная* нарадзіўся і жыў *Уладзіслаў Галубок*, акцёр, пісьменнік, рэжысёр, мастак, першы народны артыст Беларусі. Недалёка ад чыгуначнага вакзала на станцыі *Лясная* ўстаноўлены памятны знак у гонар артыста.



i



У вёсцы *Данэйкі* нарадзіўся *Анатоль Клышка*, аўтар “Буквара”, іншых падручнікаў, дапаможнікаў дзіцячых кніг. Кнігі Анатоля Клышкі перакладзены на англійскую, нямецкую, французскую мовы.

i



У пасёлку *Гарадзішча* нарадзіўся жыве *Аляксандр Грынкевіч-Суднік*, чатырохразовы чэмпіён свету, двухразовы чэмпіён Еўропы па класічным паўэрліфтынг, пяціразовы сусветны рэкардсмен.

ЦІКАВЫЯ ФАКТЫ З ГІСТОРЫІ НАСЕЛЕННЫХ ПУНКТАЎ

У Баранавіцкім раёне 240 сельскіх населеных пунктаў, і ў кожнага з іх свая гісторыя. Давайце даведаемся, як з’явіліся назвы некаторых вёсак і пасёлкаў нашага раёна.



АРАБАЎШЧЫНА

Паходжанне назвы *вёскі Арабаўшчына* мае дзве версіі.

Па першай версіі назва вёскі пайшла ад слова “рабіна”, якой многа расло каля вёскі. Вясной кветкі рабіны ўпрыгожвалі вёску, а восенню на рабінах паспявалі шматлікія гронкі чырвоных ягад.



Згодна другой версіі, князь Радзівіл, якому належала вёска, падарыў яе свайму арабу – чалавеку з цёмным колерам скуры. Людзі прыходзілі паглядзець на незвычайнага для іх чалавека. Ад слова “араб” і пайшла назва “Арабаўшчына”.

ГАРАДЗІШЧА

Існуе легенда, па якой на месцы, дзе сёння



знаходзіцца *пасёлак Гарадзішча*, было вялікае возера. З цягам часу з былога вялізнага возера ўтварыліся шматлікія паасобныя рэчкі і азёрыны з прыгожымі астравамі пасярэдзіне.

На адным з такіх астраўкоў, пасярэдзіне сярэбранага люстэрка вады, аблюбаваў багаты князь сабе месца, на якім вырашыў пабудаваць харомы, каб адсюль правіць-кіраваць. Кіраваў ён вельмі жорстка. Загубіў ён усіх сваіх родных і яшчэ многіх людзей, якіх кідалі ў падземеллі. Адтуль ніхто не мог вырвацца.



Аднойчы пачалася моцная навальніца, пачалі біць шалёныя маланкі, грымець агністыя перуны. Рэкі выйшлі з берагоў, вада паступова насоўвалася на ўладанні князя. Раптам стукнула маланка ў вежу, і яна развалілася на камяні, а яе рэшткі паглынула вада. Пасля гэтага ўсё сціхла, супакоілася і стала прыграваць сонца.



Гадоў праз колькі вада адступіла, і вяскоўцы пачалі аднаўляць свае паселішчы. Але самае дзіўнае, што на гары, дзе стаяў замак, нічога не засталася. Пазней і тут сталі жыць людзі і назвалі месца Гарадзішчам.



КРОШЫН

Захавалася некалькі легенд аб паходжанні назвы *аграгарадка Крошын*.

У адной гаворыцца, што быў на гэтым месцы горад. Жылі ў ім працавітыя і таленавітыя людзі. Горад быў прыгожым і багатым.

З зайздрасцю глядзелі на яго чужыя вочы. І вось аднойчы напалі на гэты горад ворагі. Народ дружна абараняў сваё паселішча, не жадаючы аддаваць яго ворагу. Доўга ішла гэта вайна. Было ўсё разбурана, разграмілі і знішчылі ўсё *да крошкі*. Але людзі вярнуліся сюды, пачалі будавацца і назвалі сваю вёску Крошын.



У другой легендзе расказваецца аб тым, што ў наваколлях расло шмат *крушыны*, людзі, якія будавалі тут сваё жыллё, вымушаны былі выкарчоўваць крушыну, і назвалі сваю вёску Крошыно, або Крошын.

На самой справе гэта мясцовасць належала *князям Крошынскім*, ад прозвішча якіх і паходзіць назва паселішча.



ЖАМЧУЖНЫ

Аграгарадок Жамчужны — самы ³⁴ малады і самы прыгожы населены пункт Баранавіцкага раёна.

Пасёлак будаваўся для жыцця працаўнікоў птушкафабрыкі “Дружба” і спачатку называўся Дружба. Для працаўнікоў свінагадоўчага

комплексу “Усходні”, якія таксама пасяліліся ў гэтым населеным пункце, будавалі дамы сядзібнага тыпу, якіх у краіне яшчэ не было. Яны лічыліся *жамчужынай* будаўніцтва.

За сваю прыгажосць і арыгінальнасць пасёлак атрымаў сваю сучасную назву Жамчужны.



НОВАЯ МЫШ



Вёска Новая Мыш узнікла на беразе ракі *Мышанкі*. На высокім беразе ракі было пабудавана грознае замчышча з драўлянымі вежамі па вуглах, злучанымі паміж сабой абарончымі

сценамі

з высокім валам і глыбокім ірвом, які запаўняўся водамі ракі Мышанка. Каралеўскае ўмацаванне мела назву Мыш.

Існуе легенда аб паходжанні назвы вёскі Новая Мыш. Жыў недалёка ад безназоўнай ракі баярын Мышка, і была ў яго дачка-прыгажуня. Моцна спадабалася дзяўчына баярскаму слуге, і захацеў ён забраць яе сілай. Тады вырашыла баярская дачка выратавацца на тым



баку ракі, кінулася ў ваду, ды і патанула. Усе вельмі шкадавалі дзяўчыну, таму і назвалі яе імем раку і паселішча, якое ўзнікла на беразе. Так і з'явіліся Мышанка ды Мыш, кажа старадаўняя легенда.



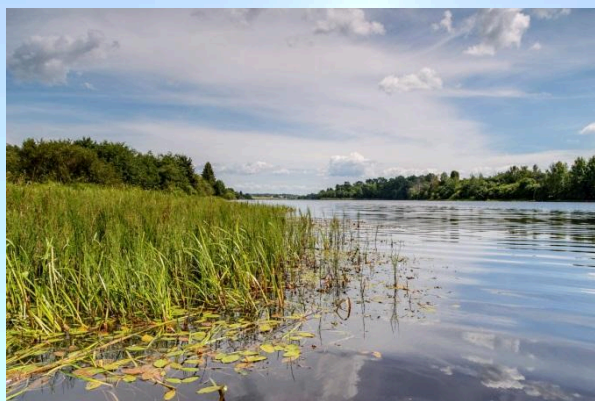
ПАЛОНКА

Вёска

Палонка

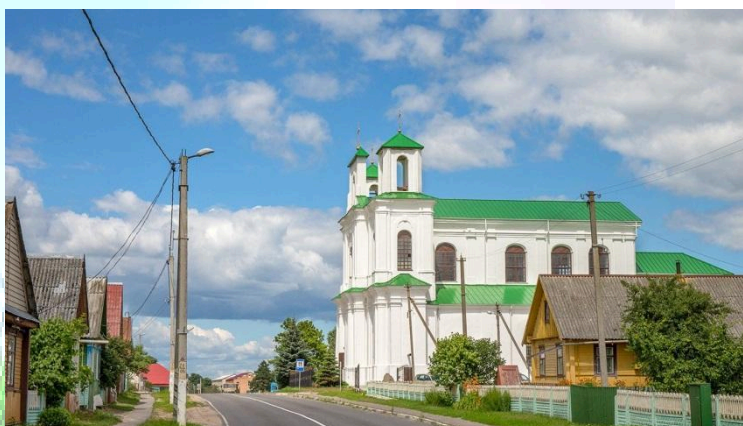
размешчана каля ракі Палонка.

Існуюць розныя легенды аб паходжанні назвы ракі і вёскі. Па адной з іх ля вытоку ракі калісьці было бяздоннае незамярзаючае азёрца – *палонка*, у якім патанула конніца крымскіх татараў. Коні хацелі піць і адначасова рынуліся да палонкі. Лёд не вытрымаў, і яны пайшлі на дно. З таго часу пайшла назва ракі і вёскі.



СТАЛОВІЧЫ

Назва *Сталовічы* паходзіць ад легенды аб тым, як у



часы татар-мангольскага нашэсця нашымі воінамі ў татар быў украдзены іх ідал – залаты баран. Хутка воіны ўбачылі, што баран зусім не залаты, і зарэзалі яго. Менавіта на тым месцы, дзе цяпер знаходзіцца аграгарадок Сталовічы, воіны адпачывалі і *сталаваліся*, харчаваліся.

СВЯТЫ І ТРАДЫЦЫІ РОДНАГА КРАЮ

37

Шмат на баранавіцкай зямлі народных традыцый і свят. Штогод святкуюцца ў раёне такія каляндарныя святы, як Каляды, Масленіца, Гуканне вясны, Вялікдзень, Купалле, Дажынкi.

У святкаванні народных традыцыйных свят прымаюць удзел не толькі дарослыя, але і дзеці.



Свята “Калядкі” ў

Гарадзішчанскім яслях-садзе



Свята “Масленіца”

ў Крошынскім яслях-садзе



Свята “Масленіца”

ў Жамчужненскім яслях-садзе



*Свята “Гуканне вясны”
ў Жамчужненскім яслях-садзе*



*Свята “Вялікдзень” у
Гарадзішчанскім яслях-садзе*



*Свята “Купалле” ў Крошынскім
яслях-садзе*



Свята “Купалле” ў Навамышскім яслях-садзе



Свята “Беларускі кірмаш” у Крошынскім яслях-садзе



Свята “Беларускія вячоркі” ў Навамышскім яслях-садзе



Райнае свята “Дажынкі” ў аграгарадку Жамчужны

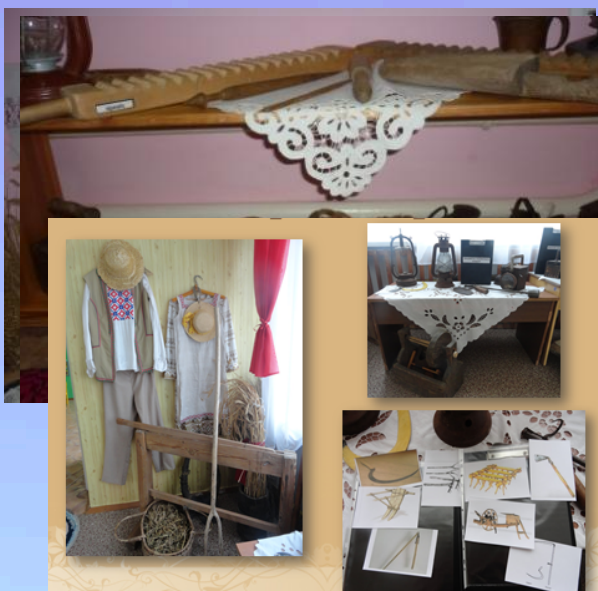


Раённае свята “Дажынкi” ў пасёлку Гарадзішча



*Далучэнне да народных
традыцый праз даследчыцкую дзейнасць
у Навамышскім яслях-садзе*

Знаёмства дзяцей з беларускімі нацыянальнымі традыцыямі пачынаецца яшчэ ў дзіцячых садках – у беларускіх кутках, міні-музеях.



*Беларускі куток у
Арабаўшчынскім дзіцячым садзе*



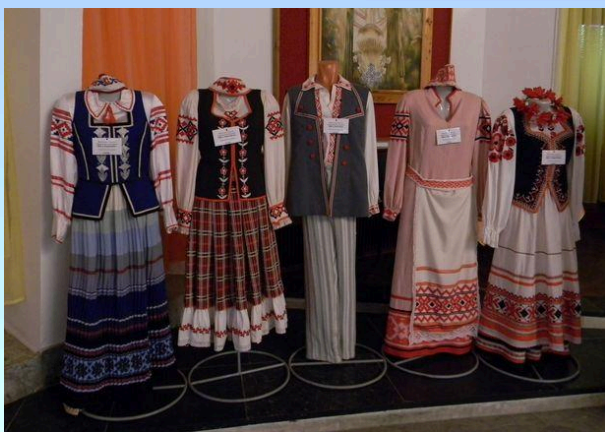
НАЦЫЯНАЛЬНЫ КАСЦЮМ

42

Самабытнасць нацыянальнага беларускага касцюма вызначаецца кампазіцыйнай завершанасцю, дробнай распрацоўкай дэталеў.

У жаночых і мужчынскіх касцюмах прысутнічае шмат арнаментальных ўпрыгожванняў на рукавах, каўнярах, фартухах, галаўных уборах.

Як такога *баранавіцкага касцюма* не існавала, у аснову яго пакладзены *ляхавіцкі строй*. Гэты строй адрозніваецца арыгінальнасцю і маляўнічасцю жаночых галаўных убораў (падвічкі, наміткі, хусткі, ўпрыгожаныя зелянінай, букетамі кветак), сакавітымі і насычанымі колерамі андаракаў і спадніц-выбіванак, разнастайнымі шыйнымі, нагруднымі і наспіннымі ўпрыгожваннямі (пацеркі, стужкі, абразкі).



Святочныя касцюмы

Штодзённыя касцюмы



Мужчынскі касцюм складаўся з белаў палатнянай кашулі. Паверх кашулі з правага боку ці спераду завязвалі пояс. У святочных кашулях каўнер і манішку аздаблялі вышыўкай. Святочныя штаны шылі з чорнага паўсукна. Летам на нагах насілі боты, а на галаве – саламяны капялюш.



Верхняе вясновае і восеньскае адзенне шылі з дубэльтавага сукна, а ўзімку апраналіся ў кароткія кажухі. Зімовым абуткам былі валёнкі, а галаўнымі ўборамі – футравыя шапкі.

Жанчыны⁴³ насілі палатняныя кашулі. Вышыванымі ці тканымі ўзорамі кашуля аздаблялася на ўзроўні пляча ці на манжэце. Доўгія льяныя спадніцы па таліі збіралі ў зборкі і абшывалі поясам. Яны былі розных колераў, але святочныя часцей за ўсё белыя.

Паверх спадніцы павязвалі фартух, які шылі з дамаатканай тканіны і аздаблялі расліннай вышыўкай ці геаметрычным арнамантам і фальбанамі.

Безрукаўкі-“гарсэткі” былі пашыты з фабрычных шарсцяных тканін чорнага, чырвонага ці сіняга колеру.

Галаўны ўбор жанчын складаўся з белага чапца. На чапец надзявалі “падвічку” – шырокую павязку з чырвонай шарсцяной тканіны. Паверх абавязкова павязвалі хустку. Дзяўчаты маглі хадзіць у хустках, вяночках ці з непакрытай галавой.

На святы абувалі туфлі ці чаравічкі на абцасіках.

Верхняе адзенне – “шаракі” – шылі з дамаатканага сукна, а зімой насілі кажухі з футравай апухай. Традыцыйнымі былі вялікія ваўняныя хусткі – “ахінанкі”. Іх ткалі ў клеткі цёмных колераў (чырвоныя, карычневыя, сінія, зялёныя).



НАРОДНЫЯ РАМЁСТВЫ І ПРОМЫСЛЫ

44

Баранавіцкі край багаты на майстроў-рамеснікаў. Пазнаёміцца з іх працай можна ў *раённым Цэнтры рамёстваў*, які знаходзіцца ў аграгарадку *Русіно*.



Кожны госць, які наведвае музей, мае магчымасць не толькі пазнаёміцца з народнай творчасцю, але і сам навучыцца выбранаму рамяству, прыняць удзел у майстар-класах.

На тэрыторыі раёна было шырока развіта *ганчарства*. Так выглядаў старажытны ганчарны круг. На ім рабілі вырабы з гліны: посуд, цацкі, скульптуры і будаўнічы матэрыял.



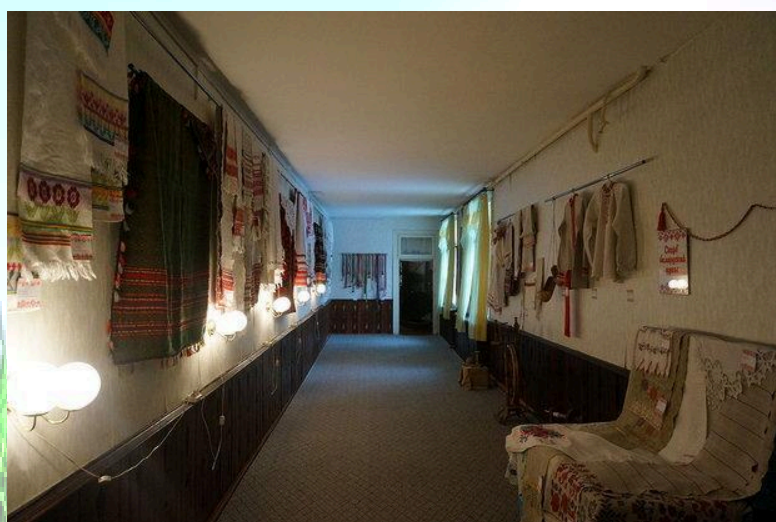
З різноманітних ганчарних виробів можна ознайомитися у ганчарній залі музею.

45 Нашим предкам
немагчима було пражыць без
ткацтва. Амаль у кожній
хаце меўся ткацкі станок,
на якім жанчыны ткалі
адзенне і бялізну.



У залі, дзе прадстаўлены
інтэр'ер сялянскай хаты,
можна ўбачыць і тканія
вырабы.

Шырокае
распаўсюджанне мела
вышыўка. Шматлікія
вышываныя прадметы
адзення і побыту



прадстаўлены ў выставачнай зале музея.



Нашы продкі здабывалі сабе ежу *паляваннем* у лясах, на палях.

У азёрах і рэках вадзілася шмат разнастайнай рыбы. Таму вялікай папулярнасцю карысталася *рыбалоўства*.



Не кожная сям'я магла дазволіць сабе займацца *бортніцтвам* (пчальярствам). Гэтае рамяство было дарагім, патрабавала спецыяльных

прыстасаваннў. А тыя, хто займаўся гэтай справай, мелі магчымасць зарабляць грошы.

ПРАМЫСЛОВАСЦЬ РАЁНА

47

Баранавіцкі раён – адзін з буйнейшых вытворцаў сельскагаспадарчай прадукцыі ў Брэсцкай вобласці.

Самыя значныя сельскагаспадарчыя прадпрыемствы раёна – адкрытае акцыянернае таварыства “Птушкафабрыка “Дружба”, адкрытае акцыянернае таварыства “Баранавіцкая птушкафабрыка”, сельскагаспадарчае прадпрыемства “Крошын”, адкрытае акцыянернае таварыства “Агракамбінат “Мір”.

Напрамкі дзейнасці *птушкафабрыкі “Дружба”* разнастайныя. У асноўным гэта вытворчасць яек, выраб прадукцыі з мяса курэй-бройлераў. На базе птушкафабрыкі вырабляецца пітная газіраваная вада з назвай “Жамчужная”.



Асноўны напрамак дзейнасці
Баранавіцкай

птушкафабрыкі – вытворчасць і рэалізацыя яек і мяса птушкі. Прадпрыемства дасягае высокіх вынікаў дзякуючы сучаснаму абсталяванню.

Сельскагаспадарчае прадпрыемства “Крошын” спецыялізуецца на вырошчванні і адкорме ⁴⁸маладняка буйной рагатай жывёлы, вырошчванні сельскагаспадарчых культур.



Агракамбінат “Мір” славіцца развядзеннем коней беларускай запражной пароды, а таксама вытворчасцю мясной і малочнай

прадукцыі.



Акрамя сельскагаспадарчых прадпрыемстваў, у раёне развіваецца і іншая вытворчасць.

Сумеснае прадпрыемства “Дыпрыз” займаецца апрацоўкай драўніны, вырабам мэблі з сасны. Такая мэбля карыстаецца попытам не толькі ў Беларусі, але і за мяжой.



Торфапрадпрыемства
“Каўпеніца”

вырабляе



торфабрыкет для камунальнай гаспадаркі і індыўідуальных спажыўцоў.

Гравійна-сарціравальны завод “Амнявічы” забяспечвае пяском і гравіем дарожныя і будаўнічыя арганізацыі горада і раёна.



На гэтым наша падарожжа заканчваецца. Вось такі ён, наш Баранавіцкі раён. Разам з вамі мы пабывалі ў многіх мясцінах нашай малой радзімы. Але ёсць яшчэ шмат цікавых куточкаў, якія можна наведаць, шмат добрых людзей, з якімі можна сустрэцца, шмат непазнаных месцаў, з якімі можна пазнаёміцца.

Запрашаем вас наведаць наш раён і ақунуца ў яго незабыўную атмасфeру. Мы заўсёды рады гасцям і прыветна іх сустракаем.

ПРЫЯЗДЖАЙЦЕ Ў БАРАНАВІЦКІ РАЁН!

САРДЭЧНА ЗАПРАШАЕМ!



У зборніку выкарыстаны матэрыялы інтэрнет-сайтаў:
<http://baranovichi.brest-region.gov.by>; <http://www.barturizm.by>; <https://be.wikipedia.org>;
<http://www.brestobl.com>; <http://www.fotobel.by>; <http://museums.by>; <http://www.nashkraj.by>;
<http://www.pinskeparh.by>; <https://www.radzima.org>; <http://roo.baranovichi.edu.by>;
<http://www.trofei.by>; <https://yandex.by>.

