


УПРАВЛЕНИЕ ПО ОБРАЗОВАНИЮ БОБРУЙСКОГО ГОРИСПОЛКОМА

Проводящая организация:
ГУО «ЦЕНТР ТУРИЗМА, КРАЕВЕДЕНИЯ И
ЭКСКУРСИЙ ДЕТЕЙ И МОЛОДЁЖИ Г. БОБРУЙСКА»
213826, ул. 50 лет ВЛКСМ, 19
Директор ГУО ЦТКиЭ  Л.Л. Семченко



Отчёт о велосипедном спортивном походе 1 категории сложности по Могилёвской и Гомельской областям (Республика Беларусь) по маршруту:
г. Бобруйск – д. Брожа – д. Чёрные Броды – д. Протасы – д. Чернин –
д. Раковичи – д. Паричи – д. Щедрин – д. Красный Берег – д. Дворец –
д. Жиличи – д. Городец – д. Драни – д. Войничы – д. Усакино – д. Суша –
г. Кличев – д. Брицаловичи – д. Любоничи – г. Бобруйск

20 – 25 июня 2020 года

Маршрутная книжка № Б-7-Вн/20
Руководитель группы:
Баринов Константин Николаевич, педагог-
организатор ГУО ЦТКиЭ
г. Бобруйск, пр. Строителей, д. 30, кв. 80
дом. тел. 76-64-61, моб. +37529-3411728
e-mail Konstantin.1969@mai.ru

Маршрутно-квалификационная комиссия (наименование организации) рассмотрела отчет и считает, что маршрут может быть зачтен _____ участникам и руководителю первонач категорией сложности.

Председатель Бобруйской районной МКК  Позняк В.В.
Штамп МКК



БОБРУЙСК
2020

СПРАВОЧНЫЕ СВЕДЕНИЯ

Проводящая организация: ГУО «Центр туризма, краеведения и экскурсий г.

Бобруйска», Республика Беларусь, г. Бобруйск, ул. 50 лет ВЛКСМ, 19

Район похода: Республика Беларусь, Могилёвская и Гомельская области

Общая информация о маршруте:

Вид туризма	Категория сложности	Протяжённость активной части, км	Продолжительность		Сроки проведения
			общая	ходовая	
велосипедный	первая	332	6	6	20-25.06.2020 г

Подробная нитка маршрута:

г. Бобруйск – д. Туголица - д. Брожа – д. Чорные Броды – д. Протасы – д. Чернин – д. Паричи – д. Щедрин – д. Радуша - д. Красный Берег – д. Городец – д. Воничи – д. Усакино – д. Суша – г. Кличев – д. Бацевичи - д. Любоничиг – г. Бобруйск

Цель похода:

- Прохождение спортивного туристского похода 1 категории сложности

Задачи:

- Повышение спортивного мастерства участников похода;

- Знакомство с культурно-историческими достопримечательностями по ходу маршрута.

3.6. Определяющие препятствия маршрута. Расчет категории сложности маршрута

Вид препятствия	Длина (для протяженных препятствий)	Характеристика	Покрытие, Кпк,	Кпр	Кпер	Кв	КТ, баллы	КТ
Д. Орсичи – ж\д переезд - протяжённое препятствие	4,1 км	Используемая лесовозная, тракторная дорога, с мелкими локальными препятствиями (фото 7-9)	1,8	1,041	0,8	1	1,49	1
Р-82 – д. Гомза - протяжённое препятствие	6,8 км	Непрофилированная грунтовая дорога (проселок), местами песчаная дорога (фото 14-15)	1,0 – 1,2 Ср. 1,1	1,068	0,8	1	0,939	н/к
Р-82 – д. Уболотье - протяжённое препятствие	5,6 км	Песчаная дорога (песок 3-5 см) (Фото 47-49)	1,4	1,056	0,8	1	1,2	1
Гонча –переезд Воничи	7,2 км	Песчаная дорога (песок 3-5 см) (фото 54-55)	1,4	1,072	0,8	1	1,2	1

Итого: 1 к.тр. 2 ПП = 3,89

н/к. 1 ПП = 0,939

Всего в зачёт: 4,829 баллов

Локальные препятствия ЛПП: нет

Интенсивность прохождения маршрута

$I=(L\phi+ЛПП)\times T_n/L_n \times T\phi=332 \times 6/300 \times 6=1,106$

Автономность = 0,7

Сезонно-географический фактор=0

КС (категория сложности) = $P \times I \times A + C\Gamma=4,829 \times 1,106 \times 0,7 + 0=3,74$ бала

Для 1 к.с. необходимо набрать от 2 до 6 баллов

3.7. Ф.И.О., адрес, телефон, год рождения, e-mail руководителя и участников, их туристский опыт и обязанности в группе.

№ пп	Фамилия, имя, отчество	Год рождения	Домашний адрес	Место работы, учёбы	Туристский опыт	Обязанности в группе
1	Баринов Константин Николаевич	1969	г. Бобруйск, пр. Строителей, 30-80, т. +375293411728	ЦТКиЭ	2 к. сл. (у), 1 к. сл. (Р)	Руководитель
2	Лемешко Дарья Николаевна	1994	г. Бобруйск, ул. Интернациональная, 56 – 67, т. +375259659044	ЦТКиЭ	ПВД	Зам. руководителя
3	Бизун Евгения Александровна	2006	Ул. Рокоссовского, д. 68-91, т. +375291083072	Гимназия-колледж искусств, 8 «Б»	ПВД	летописец
4	Василько Степан Алексеевич	2006	г. Бобруйск, ул. Гоголя, 196 – 89, +375447887858	СШ №16, 8 «Б»	ПВД	ремонтник
5	Кравчук Егор Русланович	2007	г. Бобруйск, ул. Гоголя, 196-113 +37544576370	Гимназия №1, 7 «В»	1 к. сл. (у),	медик
6	Воробей Денис Александрович	2005	Г. Бобруйск, ул. Ковзана, 59 - 29 т.+375333953978	Гимназия-колледж искусств, 8 «Б»	ПВД	костровой
7	Лигун Ярослав Николаевич	2006	Г. Бобруйск, ул. Ванцетти, 13-33, г. +375447401175	Гимназия-колледж искусств, 8 «Б»	ПВД	Помощник ремонтника
8	Пенязь Иван Михайлович	2004	Г. Бобруйск, ул. Горького, 28–45, т.+37544742881 2	СШ №26, 9 «Б»	1 к.сл. (у)	краевед
9	Сычугова	2006	Г. Бобруйск, ул.	Гимназия-кол	ПВД	завхоз

Александра Ивановна	Ковзана, 60 -44, т.+375447378111	ледж искусств, 8 «Б»	
------------------------	-------------------------------------	----------------------------	--

3.8. Адрес хранения отчета, наличие видео и киноматериалов, в том числе адрес сайта нахождения отчета (если таковой имеется).

Отчёт и все материалы по походу хранятся в ГУО «Центр туризма, краеведения и экскурсий детей и молодёжи г. Бобруйска» (г. Бобруйск, ул. 50 лет ВЛКСМ, д. 19)

3.9. Поход рассмотрен Бобруйской районной МКК, шифр полномочий: 333320000

4. Содержание отчета.

4.1. Общая идея похода (путешествия), стратегия и тактика её достижения, особенности, новизна и т. п.

Занимаясь велосипедным туризмом, мы продолжаем осваивать новые районы для путешествий. Данный регион интересен своими природными и историческими объектами. Очень интересно было проехать участок Красный Берег – Жиличи – Городец – Усакино, где есть интересные объекты для посещения, но как оказалось ещё много препятствий для совершения походов. Сейчас мы можем лучше оценивать потенциал района для проведения походов более высокой категории сложности.

На маршруте много памятных мест, в год 75-летия Победы мы ещё раз отдали дань памяти тем, кто защищал нашу землю в 1941-45 гг, и тем, кто не дожил до светлого Дня Победы.

4.2. Варианты подъезда и отъезда, расположение погранзон, заповедников и других зон ограниченного доступа, порядок получения пропусков, дислокация поисково-спасательных организаций, медучреждений и другие полезные сведения для прохождения маршрута.

Поход начинался и заканчивался в г. Бобруйске, поэтому подъездов и отъездов не требовалось.

На маршруте есть крупный населенный пункт – г. Кличев, где есть и районная поликлиника, и отдел МЧС

Кличевский РОЧС
Беларусь, 213910 Могилевская область, г. Кличев, ул. Горького, 16
+375 (2236) 5-16-23- 5-15-96, 5-14-47-деж.

"Кличевская центральная районная больница"
Кличев, ул. Красноармейская, д.19
Режим работы:
<i>Администрация:</i> Пн-Пт с 8.00 до 17.00, обед 13.00-14.00
<i>Поликлиническое отделение:</i> Пн-Пт с 7.30 до 18.00. Сб -08.00-13.00.

Стоматологическое отделение: Пн-Пт с 7.30 до 19.00. Сб -08.00-13.00.

Отделение скорой медицинской помощи: круглосуточно.

Отделения стационара: круглосуточно.

В д. Красный Берег также имеется учреждение здравоохранения:

Учреждение здравоохранения

«Краснобережская сельская участковая больница»

д. Красный Берег, ул. Садовая, 1А. Открыто круглосуточно

+375 2334 99130, +375 2334 99189

4.3. Аварийные выходы с маршрута и его запасные варианты.

Сойти с маршрута можно было в д. Стоялово и д. Суша, где имеются остановочные пункты Белорусской железной дороги (в Бобруйск можно добраться через Осиповичи), в д. Красный Берег (прямое сообщение с Бобруйском).

4.4. Изменения маршрута и их причины.

Маршрут был пройден в полном объёме без изменений. Первоначально планировалось, что вторая ночёвка будет возле д. Паричи, однако мы не доехали 7 км, т.к. не рискнули оказаться вечером посреди деревни с невозможностью переправиться на пароме через Березину. Четвёртая ночёвка была около д. Городец, первоначально планировалась около д. Уболотье. Как показал маршрут: хорошо, что её там не было (см. отчёт). Все остальные ночёвки проходили там, где и планировались.

4.5 – 4.6. График движения. Техническое описание

1 день. 20.06.2020

График движения

Участок пути	Протяженность в километрах	Чистое время	Средняя скорость	Покрытие
50 лет ВЛКСМ - м-н Дедново	7,200	00:35:19	12,20	асфальт
м-н Дедново - поворот Туголица	2,100	00:11:20	11,05	асфальт
Поворот Туголица - озеро	2,800	00:12:40	13,33	асфальт
Озеро – д. Туголица	2,500	00:12:04	12,50	асфальт
Д. Туголица - выезд на шоссе	1,000	00:06:50	11,11	Лес. дорога
шоссе - объезд. дорога	4,900	00:22:15	13,24	асфальт
Объезд. Дорога – маг. Брожа	7,300	00:40:05	10,90	грунтовка
Выезд Орсичи	6,700	00:38:40	10,47	грунтовка
Орсичи - переезд	4,100	00:55:10	4,46	Лес. дорога
Переезд - Мощны	4,400	00:25:36	10,48	Лес. дорога
Мощны - Черные Броды	6,400	00:30:34	12,55	грунтовка
	49,400	04:50:33	10,58	

Препятствия

Вид препятствия	Категория трудности	Длина (для протяженных препятствий)	Характеристика препятствия (характер, высота, новизна, наименование и т.п.)	Путь прохождения (для локальных препятствий)
Д. Орсичи – ж\д переезд - протяжённое препятствие	1	4,1 км	Используемая лесовозная, тракторная дорога, с мелкими локальными препятствиями (фото 7-9)	

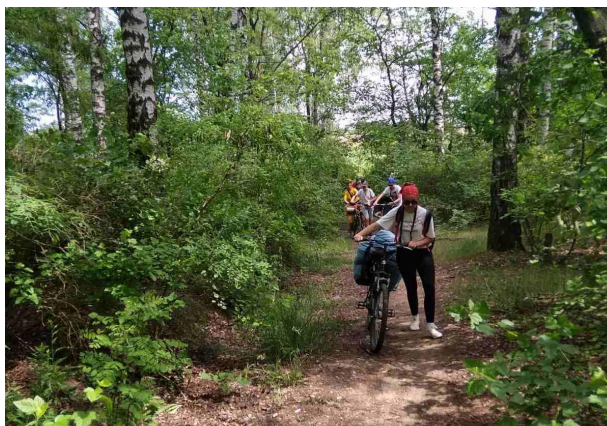
В 10.00 собираемся в центре туризма. Упаковываем снаряжение в рюкзаки, крепим багаж на велосипеды тем, кто ещё не научился. Делаем общее фото в 10.50 – выезжаем на маршрут фото 1.



Вначале движемся по улице 50 лет ВЛКСМ, проезжаем микрорайоны Западный, Черепичный, Киселевичи. Из города выезжаем через Дедново. По проселочной дороге мимо железной дороги едем в южном направлении. Чтобы пересечь р. Бобруйку, поднимаемся на мост, и пересекаем его по пешеходной дорожке. Фото 2



Спустившись с моста, попадаем на мгновение в «сказочный лес». Фото 3



Около 11.50 прибываем на одно из озер недалеко от д. Туголица. Делаем привал. И тут же первая неприятность, у Стёпы открутился болт, который крепит багажник. Прикрутили болт, исправили такую небольшую неисправность. Фото 4



В 12.15 – продолжаем наш маршрут, 15 минут проезжаем д. Туголица, Фото 5 в конце деревни по дороге, которая когда то была грунтовой, уезжаем в юго-восточном направлении. Через 1 км снова выезжаем на асфальтированную дорогу и сворачиваем по ней в южном направлении. Не останавливаясь, проезжаем о.п. Красный Брод и вскоре пересекаем шоссе на Паричи, Светлогорск..



В 13.05 – останавливаемся на привал сразу за шоссе. Пока всё идёт хорошо. Отдохнули, восстановили силы и через 15 минут продолжаем движение. В д. Брожа нас ведет грунтовка. Фотографируемся на въезде в Брожу у памятника
воинам-освободителям и едем в центр деревни. Фото 6



В центре деревни большой привал. В местном магазине покупаем молоко и белые булки (это на сегодняшний обед), а также продукты на вечер и завтрашнее утро. Отмечаем маршрутные документы. Обедаем молоком и батонами, отдыхаем.

15.15 – продолжаем движение по грунтовой дороге. Через 40 минут мы проезжаем Орсичи, в конце деревни местная жительница говорит нам, что на Мощное дорога есть, но ехать будет сложно. Но выбора у нас нет, уезжаем по просёлку на юго-восток. И действительно вскоре хорошая дорога заканчивается. Пошла песчаная дорога, по которой на велосипеде ехать становится почти невозможно. Приходится спешиться, идти пешком. Кроме того, на дороге часто попадаются большие лужи, которые приходится обходить. Фото 7 -9
В 16.10 - делаем привал возле переезда. Устали





16.30 – продолжаем движение, сразу за переездом дорога сворачивает на юг, и становится значительно лучше. Мы снова едем. Около 17.00 – проезжаем Мошны, здесь дорога становится еще лучше. В 17.35 - мы приезжаем на остановочный пункт «Черные Броды». В 400 м южнее остановочного пункта устанавливаем лагерь, разбиваемся на ночлег, готовим ужин.

Отбой – 22.30

Километраж – 49,400 км Ходовое время – 4 часа 51 минута

Средняя скорость – 10,6 км/ч

День 2. 21.06.2020.

График движения

<i>Участок маршрута</i>	<i>Расстояние</i>	<i>Время</i>	<i>Ср. скорость</i>	<i>Покрытие</i>
Черные Броды - Протасы	5,500	00:28:30	11,70	грунтовка
Протасы – Р-82	11,300	00:55:45	12,28	асфальт
Р-82 - Гомза	6,400	00:48:10	7,90	лес. дорога
Гомза - Николаевка	6,800	00:40:50	10,15	грунтовка
Николаевка - мемориал	3,400	00:20:40	10,30	асфальт
Мемориал - место ночёвки р-н д. Липники	9,000	00:50:10	10,84	асфальт
Итого	42,400	04:04:05	10,44	

Вид препятствия	Категория трудности	Длина (для протяженных препятствий)	Характеристика препятствия (характер, высота, новизна, наименование и т.п.)	Путь прохождения (для локальных препятствий)
Р-82 – д. Гомза - протяжённое препятствие	1	6,8 км	Лесовозная, местами песчаная дорога, с мелкими лок. препятствиями (фото 14-15)	



Утро встретило нас небольшим дождиком.

Фото 10

Подъём для дежурных был в 7.30, остальные встали в 8.00. Собираем лагерь, туристское и личное снаряжение. Завтракаем



Собирались довольно долго.

В 10.30 – покидаем лагерь, и вначале подъезжаем к памятнику, посвященным героическим событиям, которые произошли здесь в 1942 году. Ярослав, рассказывает про танковый таран бронепоезда

Фото 11. Несмотря на дождик, ехать надо

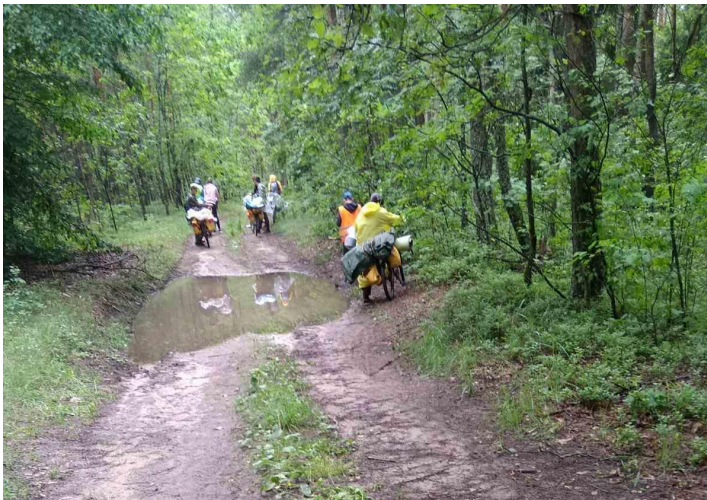


10.50 – покидаем Чёрные Броды, и уезжаем по грунтовой дороге на юго-восток. Через 5,5 км д. Протасы

Фото 12



Далее движемся по асфальтированной дороге, дождик продолжается, но ехать намного легче, чем по раскисшей грунтовке. Проезжаем д. Рассвет Фото 13 и Слободка. Вскоре после Слободки мы выезжаем на автодорогу Р-82, поворачиваем направо на юго-запад



А через 400м сворачиваем на юго-восток и оказываемся на лесной дороге, делаем привал 12.20 - продолжаем движение по лесной дороге. В условиях сырости, и большой влажности двигаться порой непросто Фото 14



А когда вышли из леса, дорога становится ещё и с грязью. По такой и ехать опасно, и мы катим велосипеды Фото 15

С одним привалом в лесу в 13.25 – прибываем в д. Гамза. Делаем привал



13.45 - уезжаем на восток по грунтовой дороге. Проезжаем Чернин
Фото 16

14.40 - выезжаем к д. Николаевка. Здесь привал. Закупаем продукты на обед, даём возможность всем отдохнуть. Устали походники



15.00 – едем далее по асфальтированной дороге и через 20 минут пребываем на мемориал в Раковичи, здесь большой привал, осмотр достопримечательностей
Фото 17

И обед: снова из молока и батончиков



17.00 – продолжаем движение. От мемориала в Паричи идёт оживлённая трасса, говорим о безопасности на дороге, о правилах дорожного движения. Проехав ещё один перегон, решили искать место ночлега, до 19 часов в Паричи мы уже не успевали, а леса рядом просто нет. Поэтому на ночёвку расположились не доехав 7 км от Парич, недалеко от д. Липники. Воду берём в деревне, готовим ужин, Фото 18.
Отбой – 22.30

Километраж – 42,400 км
Чистое ходовое время – 4 часа 4 минуты
Средняя скорость – 10,4 км/ч

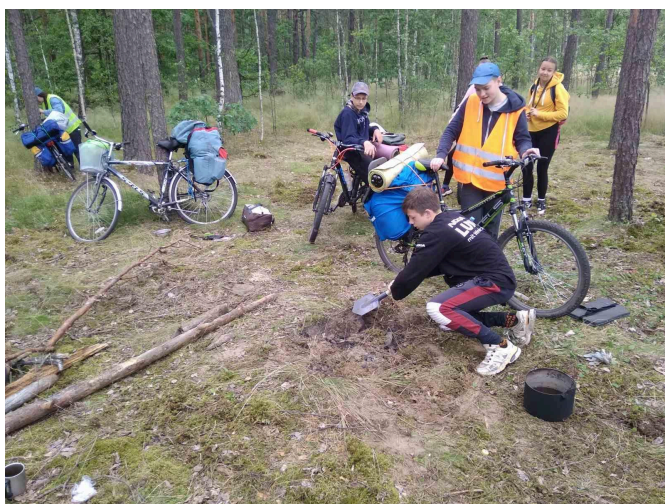
День 3. 22.06.2020.
 График движения

Участок	Расстояние	Время	Ср. скорость	Покрытие
Место ночёвки - Паричи	7,900	00:37:45	12,74	асфальт
Паричи – поворот на Дворищи	9,900	00:50:45	11,65	грунтовка
Поворот (Дворищи) - Щедрин	4,400	00:15:50	12,59	асфальт
Щедрин -Радуша	13,000	00:57:40	13,54	асфальт
Радуша - Красный Берег	7,600	00:35:50	12,46	асфальт
Красный Берег – М-5	5,100	00:23:50	12,75	асфальт
По М-5	1,6	00:07:10	13,33	асфальт
М-5 - Поповцы	7	01:10:30	11,37	грунтовка
Поповцы - Дворец	5,3	01:50:53	10,87	грунтовка
Дворец – М. Филиповичи	4,400	00:20:20	12,94	грунтовка
В. Филиповичи - Жиличи	4,200	00:19:00	13,13	асфальт
	70,400	05:48:03	11,85	

7.00 – подъём для дежурных.
В 7.30 – встают остальные
участники похода. Готовится
завтрак
Фото 19



Собираем лагерь, окапываем
кострище. Фото 20
в 9.30 выезжаем на маршрут.



Через 30 минут мы выезжаем
в Паричи, небольшая
остановка
Фото 21
и мы едем дальше к
паромной переправе, здесь
оказывается, что с 10.00 до
11.00 паром не работает,
перерыв.



Зато познакомились с дежурным ОСВОДа Романом, который оказался еще и руководителем местного поискового отряда. Приглашает нас в будущем в гости, и говорит, что на ночлег можно останавливаться прямо здесь на берегу Березины.

11.00-11.05 – мы переправляемся через Березину. Фото 22

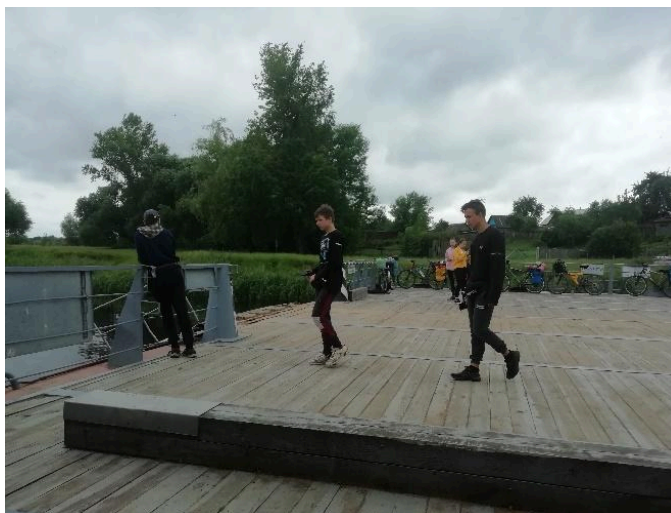
И уезжаем по грунтовой дороге. В 11.55 – останавливаемся на привал у поворота на Дворищи, отсюда начинается асфальт. В 12.10 продолжаем движение по асфальтированной дороге в восточном направлении.

Следующий населённый пункт – Щедрин
Фото 23

В центре Щедрина у магазина останавливаемся на привал и перекус.

В 12.30 – продолжаем движение, снова асфальтированная дорога, которая вскоре приводит нас в д. Селище

Около 13.20 въезжаем в д. Радуша
Фото 24



Проехали её и остановились на привал в конце деревни.

14.20 – долгожданный Красный Берег нас встретил более приветливо. Тучи, наконец, разогнало, становится солнечно и светло

Фото 25



Первоначально в Красном Береге заехали в магазин, купали продукты на сегодняшний день и завтрашнее утро, затем мы направились в

дворцово-парковый комплекс 19 века, визуально посмотрели дворец, погуляли по парку, пообедали

Фото 26



В 15.30 – мы на мемориальном комплексе, посвящённом детям, погибшим в фашистских лагерях в годы Великой Отечественной войны

Фото 27 - 28





Далее по асфальтированной
дороге мы едем
фото 29
до трассы М-5 Минск –
Гомель, пересекаем её, и,
проехав 1,5 км,



уезжаем в сторону д. Остров
в северо-западном
направлении по грунтовой
дороге
фото 30



Последовательно проезжаем
д. Остров, фото 31
Кривка



Поповцы, фото 32
Около 19.00 приезжаем в
агрогородок Дворец.
Учитывая время и усталость,
думаем о ночевке



Однако расположиться во Дворце не получилось (озеро посреди деревни,
к Должанке не подойти), едем дальше

Через 4 км д. Великие Филиппковичи, после них асфальтированная дорога
уводит нас почти на север. Перед Жиличами рядом с небольшим озером
располагаемся на ночёвку, готовим ужин. Озеро оказалось заросшим
камышом, подойти к нему, чтобы умыться было довольно сложно, хотя
все же в одном месте это удалось.

День получился насыщенным, проехали 70 км

Отбой – 23.00

Километраж – 70,4 км

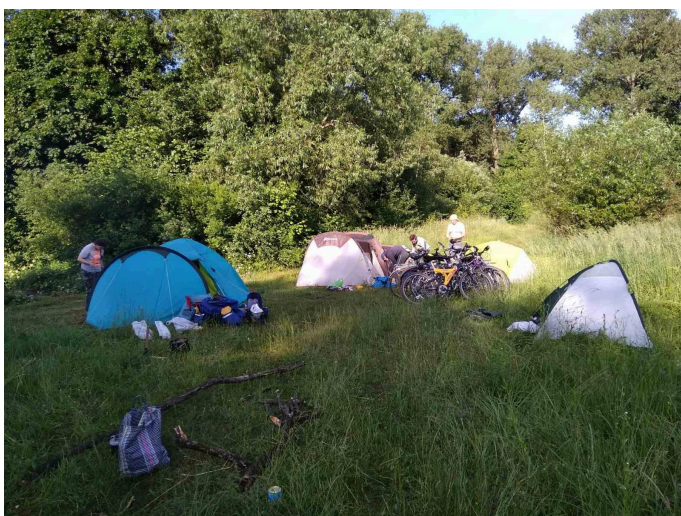
Ходовое время – 5 часов 48 минут

Средняя скорость – 11,85 км/ч

День 4. 24.0.2020

График движения

Участок маршрута	Расстояние	Время	Ср. скорость	Покрытие
Место ночёвки - Жиличи	1,000	00:06:00	10,00	асфальт
Жиличи - Добасна	6,600	00:32:10	12,22	асфальт
Добасна - Барчицы	6,400	00:40:00	9,55	гравийка
Добасна - Скачок	17,000	01:40:40	9,44	гравийка
Скачок - Городец	11,000	01:01:10	10,82	грунтовка
Место ночёвки	1,000	00:05:30	10,87	грунтовка
	43,000	04:05:30	10,51	



Утро выдалось солнечным.

Фото 33

Несмотря на тяготы вчерашнего дня, настроение хорошее.



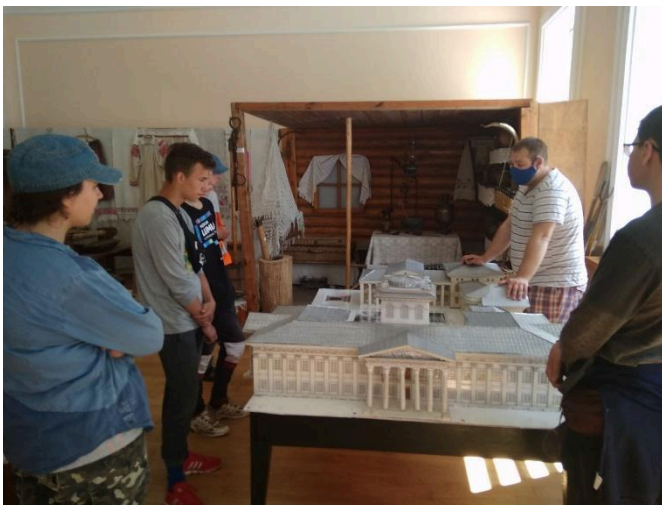
Завтракаем.

Фото 34

Собираем лагерь.



Вначале заезжаем в Жиличи,
посещаем
Дворцово-парковый комплекс
19 века
Фото 35



Совершаем по дворцу
экскурсию
Фото 36



Заехали в местный
«Евроопт», аж настроение
поднялось
Фото 37



На выезде из деревни
фотографируемся,

середина нашего маршрута
Фото 38



Красивая асфальтированная
дорога ведет нас почти
строго на север
Фото 39



А вот и Добысна
Фото 40

С Добысна уезжаем на
Барчицы по гравийной
дороге. Открытая местность,
жаркая пагода вносили
дополнительные трудности в
наше путешествие



С началом Барчиц начался и асфальт
Фото 41



Гравийная дорога продолжилась и после Барчиц. Около 16.00 мы выехали к Новому Городку
Фото 42

Сразу за ним д. Скачѣк, здесь сделали большой привал, закупились в местном магазине, пообедали



От Скачка по грунтовой дороге добираемся до Городца. Фото 43

Учитывая время, уже было 19 часов, решаем ночевать сразу за Городцом.

Как оказалось впоследствии, это был правильный ход, так как в Уболотье жизнь уже просто отсутствует

Километра – 43.000

Ходовое время – 4:05:30

Средняя скорость – 10,5 км/ч

День 5. 24.06.2020

График движения

Участок маршрута	Расстояние	Покрытие
место ночевки – Н10612	8,400	грунтовка
Н10612 - Уболотье	5,600	песчаная дорога
Уболотье - Поворот на борки	5,800	песчаная дорога
поворот на борки - гончанский	4,900	грунтовка
Гончанский - гонча	9,700	грунтовка
Гонча - Воничи	8,400	песчаная дорога
Воничи - Усакино	5,800	грунтовка
усакино - кличев	20,600	асфальт
Кличев - место ночевки	3,500	Асфальт, лесная дорога

Вид препятствия	Категория трудности	Длина (для протяженных препятствий)	Характеристика препятствия (характер, высота, новизна, наименование и т.п.)
Р-82 – д. Уболотье - протяжённое препятствие	1	5,6 км	Песчаная дорога (песок 3-5 см) Фото 47-49
Гонча –переезд Воничи	1	7,2 км	Песчаная дорога (песок 3-5 см) (фото 54-55)

День встретил солнечно и
приветливо. В 7.30 встали
дежурные
Фото 44



8.00 – подъем для
остальной группы.
Собираем лагерь.
Фото 45
Завтракаем



Чистим велосипеды от
грязи и песка
Фото 46



В 9.30 выехали на маршрут, грунтовая дорога уводит нас на северо-восток. Через 8 км выезжаем на дорогу Н-10612. Делаем привал
Фото 47



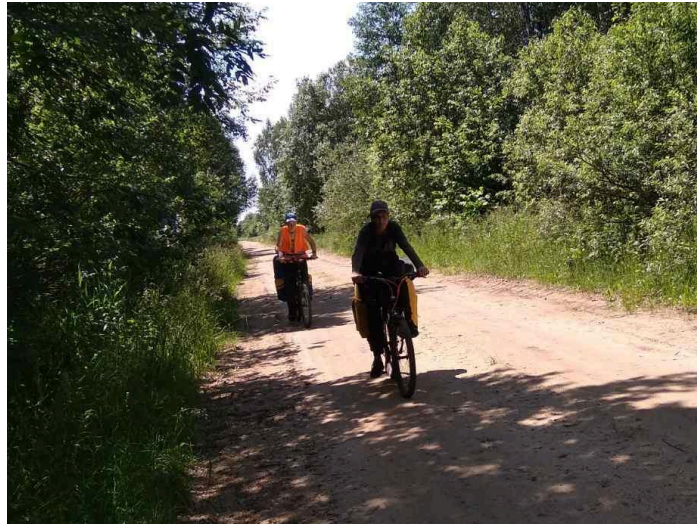
Следующий участок до Уболотья оказался довольно сложным, широкая дорога, разбитая тракторами, поэтому часто приходится переходить на шаг
Фото 48



Уболотье встретило нас безжизненным пространством, одинокий колодец посреди поля, вода есть, но очень стрёмная. Отдыхаем на привале и радуемся, что вчера мы сюда не доехали
Фото 49



После Уболотья дорога становится лучше, ехать становится намного легче
Фото 50



Около 13.00 приезжаем в г.п. Гончанское. Фото 51



Через 2 км выезжаем на Р-79. Ещё один переход, и мы оказываемся в д. Гонча
Фото 53



Сразу за Гончей поворот на Воничи, сворачиваем туда. Немного отъехав, мы располагаемся на обед и отдых.

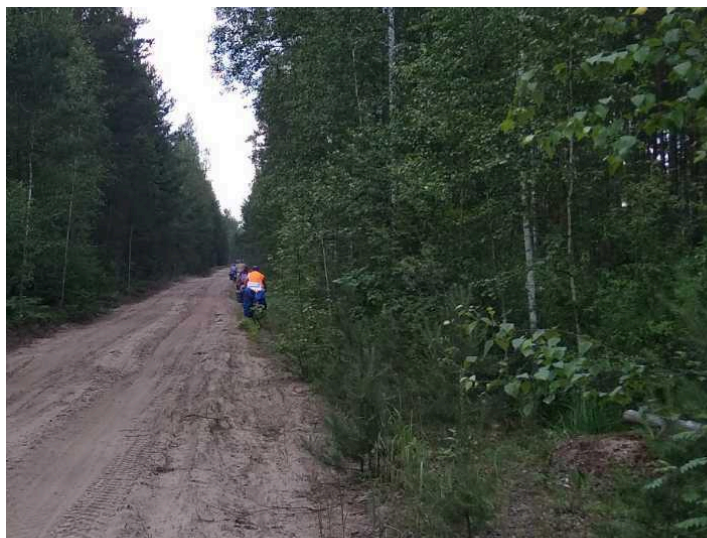
Обед был не горячим, из бутербродов, время нас поджимало, еще ехать и ехать.

В 14.30 продолжаем движение, дорога оказалась не из простых, ещё одно испытание

Фото 54

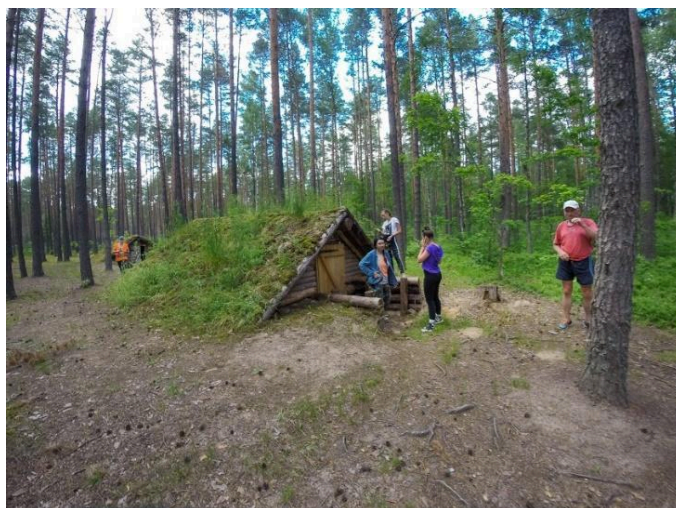
По ней добираемся до Вонич, чередуя езду на велосипеде и перемещение пешком с толканием велосипеда по песку

Фото 55



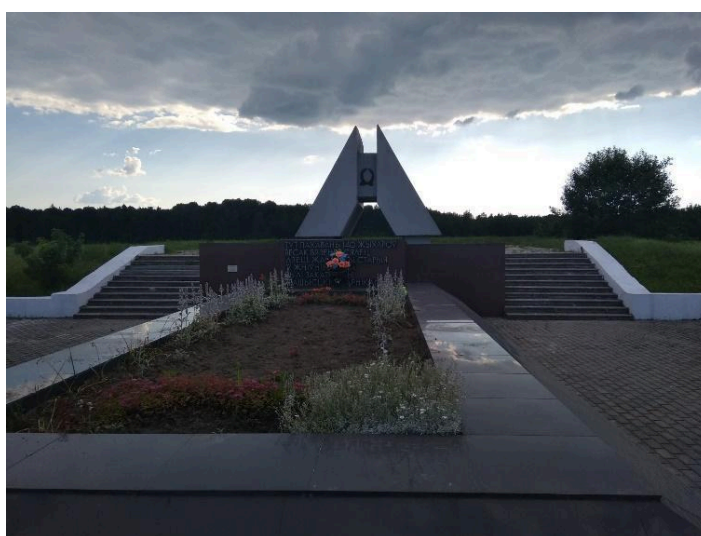
Отдохнув и попив водички в Воничах, двигаем дальше. Следующий участок оказался значительно легче, хорошая укатанная грунтовка в 16.10 приводит нас в Усакино, мы останавливаемся, осматриваем Мемориальный комплекс, отдыхаем.

Фото 56, 57





Однако на сегодня ещё не всё, надо ехать дальше. Радуюсь, что последние 20 км на сегодня до Кличева – по асфальту. По пути заезжаем на памятник сожжённым деревням (Вязье и Селец) Фото 58



В это время над нами нависла такая туча, что думали вот вот пойдёт дождь. Но нет..

Вскоре проехали и Сушу Фото 59



На ночлег расположились напротив Кличева на противоположном берегу р. Оlsa. Палатки устанавливали, когда солнце уже садилось за горизонт. Фото 60



Дальше ужинаем, отдыхаем у костра, вспоминаем прошедший день, он оказался довольно тяжелым.

Отбой 22.30

Километраж - 71,5 км

Ходовое время – 6 часов 29 минут

Средняя скорость – 11 км/ч

День 6. 25.06.2020

График движения

Участок маршрута	Расстояние	Время	Ср. скорость	Покрытие
Место ночёвки - кличев	3,500	00:17:40	12,07	асфальт
Кличев - Бацевичи	14,000	01:05:50	12,73	асфальт
Бацевичи - Сергеевичи	13,000	00:59:10	13,27	асфальт
Сергеевичи - Любоничи	4,000	00:18:20	13,33	асфальт
Любоничи – о/л “Колосок”	11,000	00:55:45	13,25	асфальт
о/л “Колосок” - нем. кладбище	3,200	00:16:00	11,85	грунтовка
нем. кладбище - ул. 50 лет ВЛКСМ	8,300	00:39:40	12,39	асфальт
	57,000	4:32:25	12,56	



7.30 – подъём всех участников, готовится завтрак, мы начинаем потихоньку собираться.

Фото 61

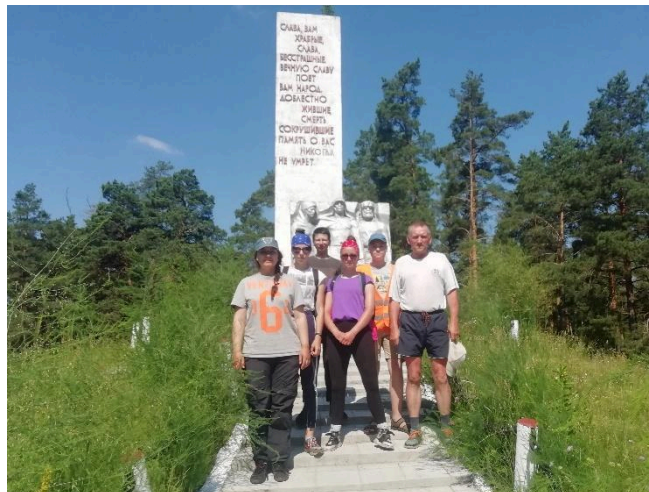


8.15 – завтракаем

Фото 62

9.30 – покидаем наш лагерь

Первоначально заехали на Курган Славы, он располагался совсем рядом с нашей ночёвкой
Фото 63



Заехали в центр Кличева, красивый уютный городок.
Фото 64

Чтобы отметить маршрутный лист пришлось идти в райисполком



10.45 – выезжаем из Кличева
Фото 65



По асфальтированной дороге
движемся на юго-запад.
Фото 66



В 11.40 – въезжаем в Бацевичи
Фото 67



В Бацевичах делаем привал и перекус
Фото 68



Дорога почти пустынная, ехать легко и безопасно
Фото 69



Около 13.00 – проезжаем Любоничи, до Бобруйска совсем близко, поэтому здесь уже не задерживаемся
Фото 70
Вскоре выехали на М-5, повернули в сторону Минска,



Перед Бобруйском заехали на немецкое кладбище, которое находится недалеко от д. Черницы (как оказалось многие и там ещё не были)
Фото 71



14.30 – мы приезжаем в ГУО “Центр туризма, краеведения и экскурсий детей и молодёжи г. Бобруйска. Фото 72

Наш маршрут окончен. Усталые, но довольные, мы прощаемся до новых путешествий

Последний день похода получился самым лёгким, хотя проехали тоже немало. Почти весь этот ходовой день прошёл по асфальтированной дороге

Километраж – 57,0 км

Ходовое время – 4 часа 33 минуты

Средняя скорость – 12,5 км/

4.7. Потенциально опасные участки (препятствия, явления) на маршруте.

Опасных участков на маршруте не было

4.8. Перечень наиболее интересных природных, исторических и др. объектов на маршруте.

Танк-памятник у платформы, о.п. Чёрные Броды (линия Бобруйск — Рабкор). Установлен в честь героев-танкистов, которые в 1944 году на горящем танке в 300 м от этого места (там стоит еще один мемориал) пошли тараном на немецкий бронепоезд и уничтожили его.

Мемориальный комплекс д. Раковичи (Светлогорский район) создан в честь крупномасштабной белорусской наступательной операции «Багратион», одной из крупнейших военных операций за всю историю человечества, которая проходила с 23 июня по 29 августа 1944 года. Благодаря операции была освобождена территория Беларуси, восточной Польши и некоторая часть Прибалтики, а также полностью уничтожена гитлеровская группа армий «Центр». Восполнить потери, которые понесли германские войска после «Багратиона», уже было невозможно. Мемориальный комплекс был торжественно открыт 21 июня 2014 года, к этому моменту был воздвигнут памятный знак. Остальные объекты появились позднее.

Мемориальный комплекс «Красный Берег». Это памятное и страшное место называют еще «детской Хатынью». В 1943 году в деревне Красный Берег Жлобинского района нацисты создали донорский концлагерь для детей. Сейчас на его месте расположен мемориал в память всех детей, прошедших через суровые испытания того времени...

Мемориал «Усакино» находится в знаменитых партизанских лесах, которые занимают большую часть Кличевского района.

Во время войны местечко Кличевщина, расположенное неподалеку от Усакино, было центром борьбы белорусских партизан. В марте 1942 года им удалось освободить от немцев всю близлежащую территорию.

Но месть за это была ужасной: фашисты в ответ сожгли 69 деревень в регионе и уничтожили более 3 тысяч человек.

В 1985 году в память обо всех страшных событиях, произошедших в этих местах, и о партизанах, которые сражались в кличевских лесах, в деревне Усакино появился мемориальный комплекс. Одна из его составляющих — реконструкция партизанской деревни с землянками, кухнями, колодцем-журавлем и другими объектами.

Также в мемориал входит скульптура воина на партизанском кладбище, где в 18 братских могилах похоронено более 400 человек, и мемориальный знак. Немного в стороне от всего комплекса находится памятник «Расколота хата», установленный в память о жителях сожженных деревень Вязень и Селец.

4.11. Итоги, выводы и рекомендации по прохождению маршрута.

1. Пройденный маршрут по протяженности и набору естественных препятствий соответствует требованиям, предъявляемым к велосипедным походам 1 категории сложности.
2. Стоявшие перед группой задачи выполнены.
3. Подготовка и материальное обеспечение группы соответствовали потребностям группы и позволили успешно пройти маршрут.
4. Все ночевки проводились в полевых условиях
5. К сожалению, места ночёвок оказались не совсем удачными, но не всегда это зависело от нас, в районе г. Кличева Ольса оказалась зацвившей.
6. Проблем с дровами при организации привалов и ночевок не было.
7. Велосипеды в походе показали себя хорошо, ремонт осуществлялся по мере необходимости.
8. Большой километраж в день требовал от хорошей физической готовности.
9. Погода нам не очень благоприятствовала, порой шли дожди, что требовало от участников дополнительных усилий
10. Маршрут насыщен достопримечательностями и имеет познавательную ценность.
11. К сожалению, места ночёвок оказались не совсем удачными, но не всегда это зависело от нас, в районе г. Кличева река Ольса оказалась зацвившей
12. По прохождении маршрута было создано два учебных фильма: «Как организовать велопоход» <https://youtu.be/1VRMDZYmr14>, Велопоход 1 категории 2020 https://drive.google.com/file/d/1QCdQ_7pw06VQxnJzCqOEp3kPfJiOpY6R/view?usp=sharing.

Рекомендации

1. Тщательно подойти к подготовке велосипедов к походу
2. Заранее позаботиться о способах крепления груза к багажнику

3. Очень тщательно подходить к комплектованию ремонтного набора
4. Чтобы не везти продукты по всему маршруту, лучше закупаться по ходу маршрута. Магазины есть в следующих населённых пунктах: д. Брожа, д. Протасы, д. Паричи, д. Щедрин, д. Красный Берег, д. Жиличи, д. Барчицы, д. Скачёк, д. Усакино, г. Кличев, д. Бацевичи, д. Любоничи
5. Необходимо взять с собой пластиковые бутылки для пополнения запасов воды
6. Для вывоза мусора с мест привалов заготовить мусорными пакетами
7. Перед походом необходимо заготовить картографическим материалом и материалом о достопримечательностях на маршруте.
8. Рекомендую изменить участок маршрута Городец – Воничи. Можно после Городца выезжать по лесной дороге на Поплавы, оттуда на Драни и Воничи; Второй вариант: из Уболотья выезжать по лесной дороге на Драни

4.12. Материалы, подтверждающие общественно-полезную работу на маршруте и по окончании

По прохождении маршрута было создано два учебных фильма:

«Как организовать велопоход» <https://youtu.be/IVRMDZYmr14>,

Велопоход 1 категории 2020

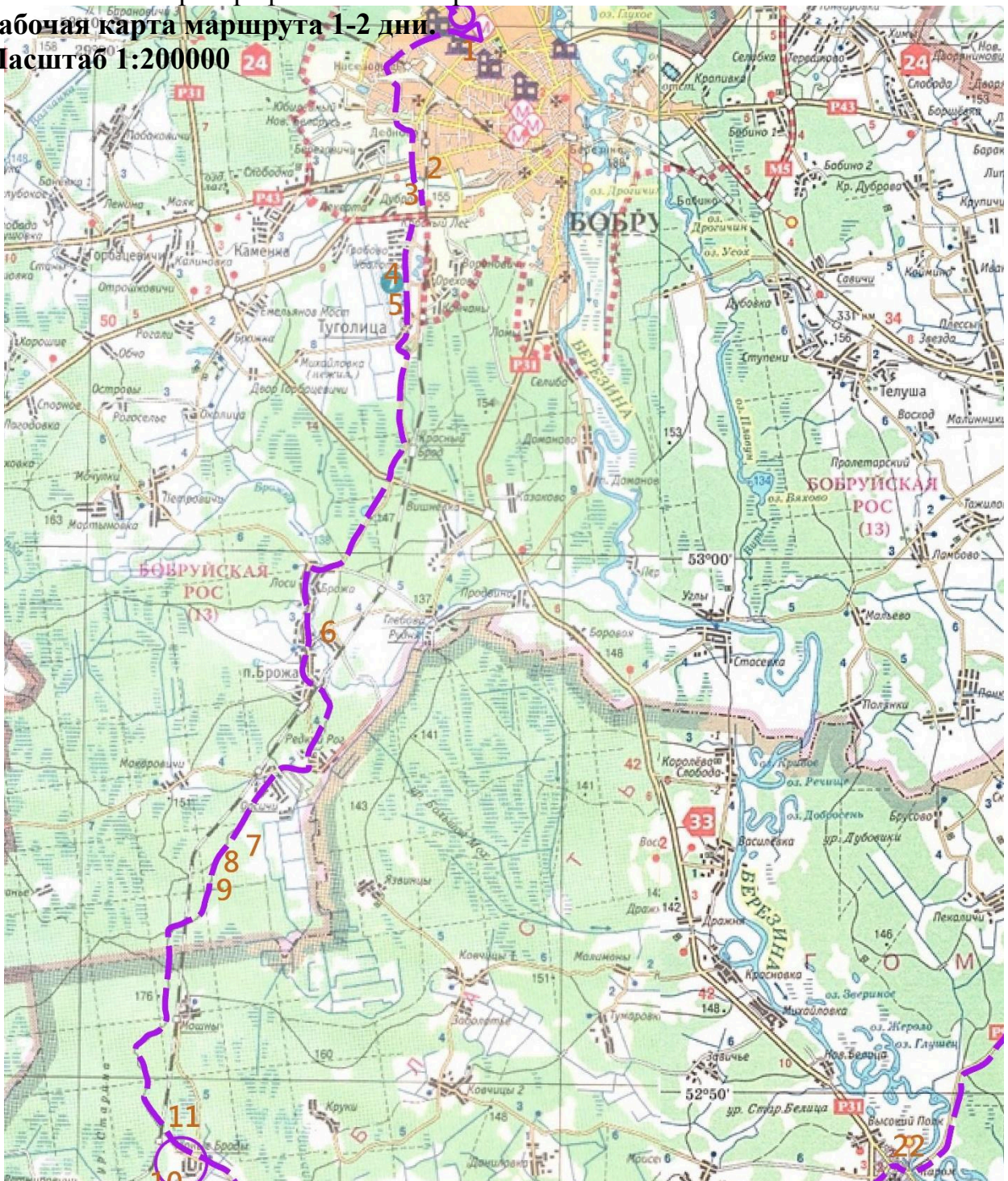
https://drive.google.com/file/d/1QCdQ_7pw06VQxnJzCqOEр3kPfJiOpY6R/view?usp=sharing.

На сайте ГУО «Центр туризма, краеведения и экскурсий детей и молодёжи г. Бобруйска» разместили информацию о походе

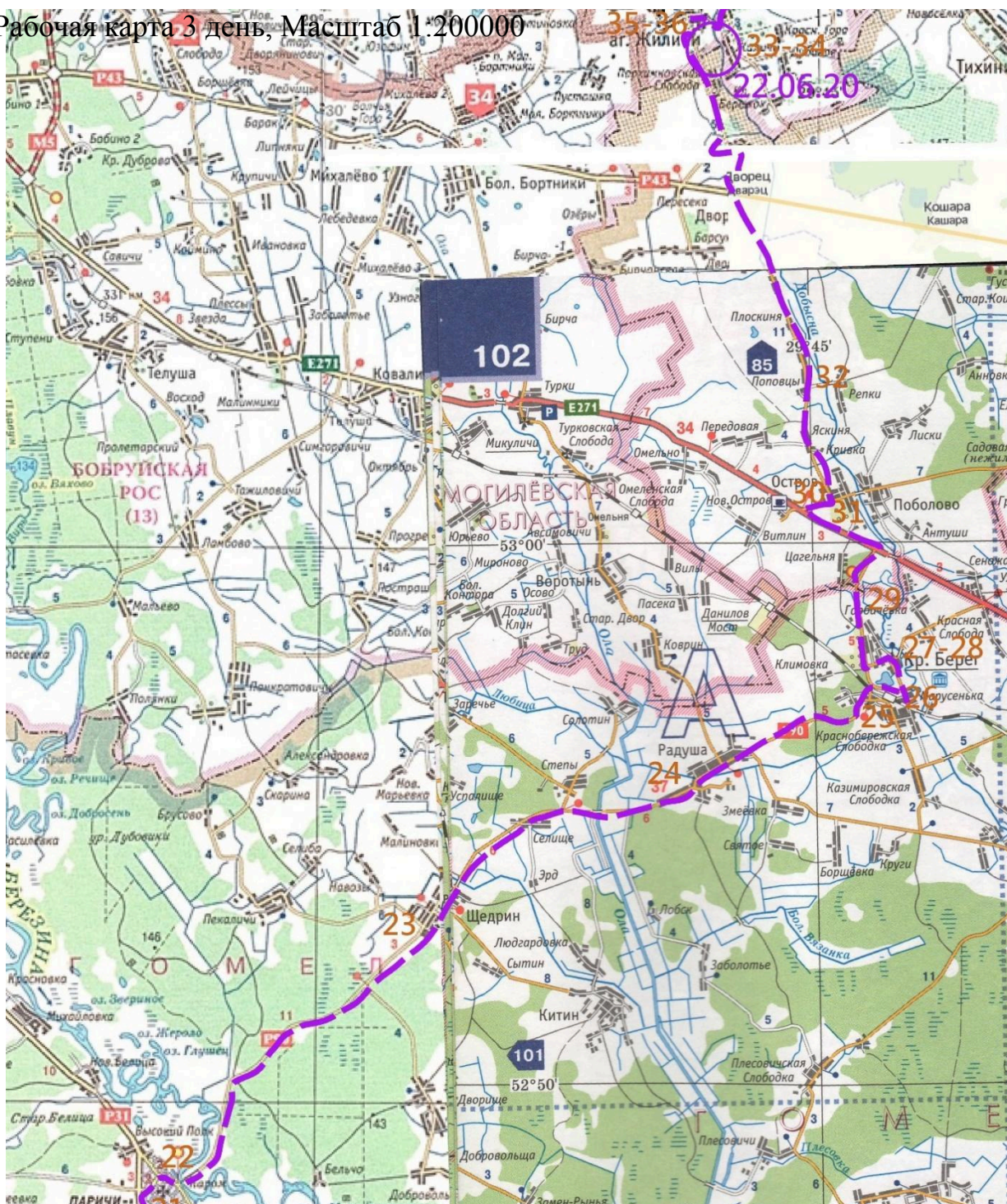
<https://ctkbobr.schools.by/news/1338315>

5.5. Картографический материал

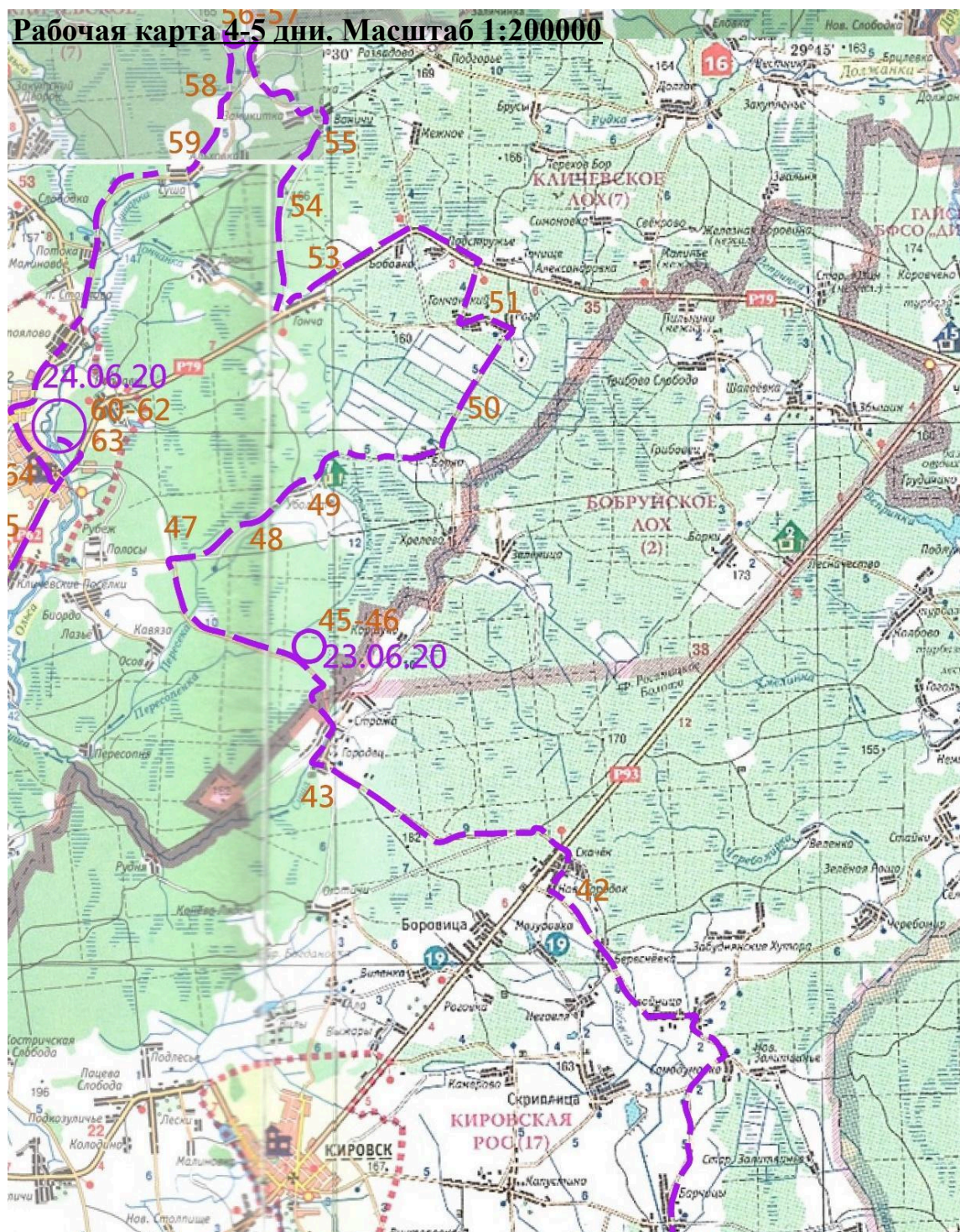
Рабочая карта маршрута 1-2 дни.
Масштаб 1:200000



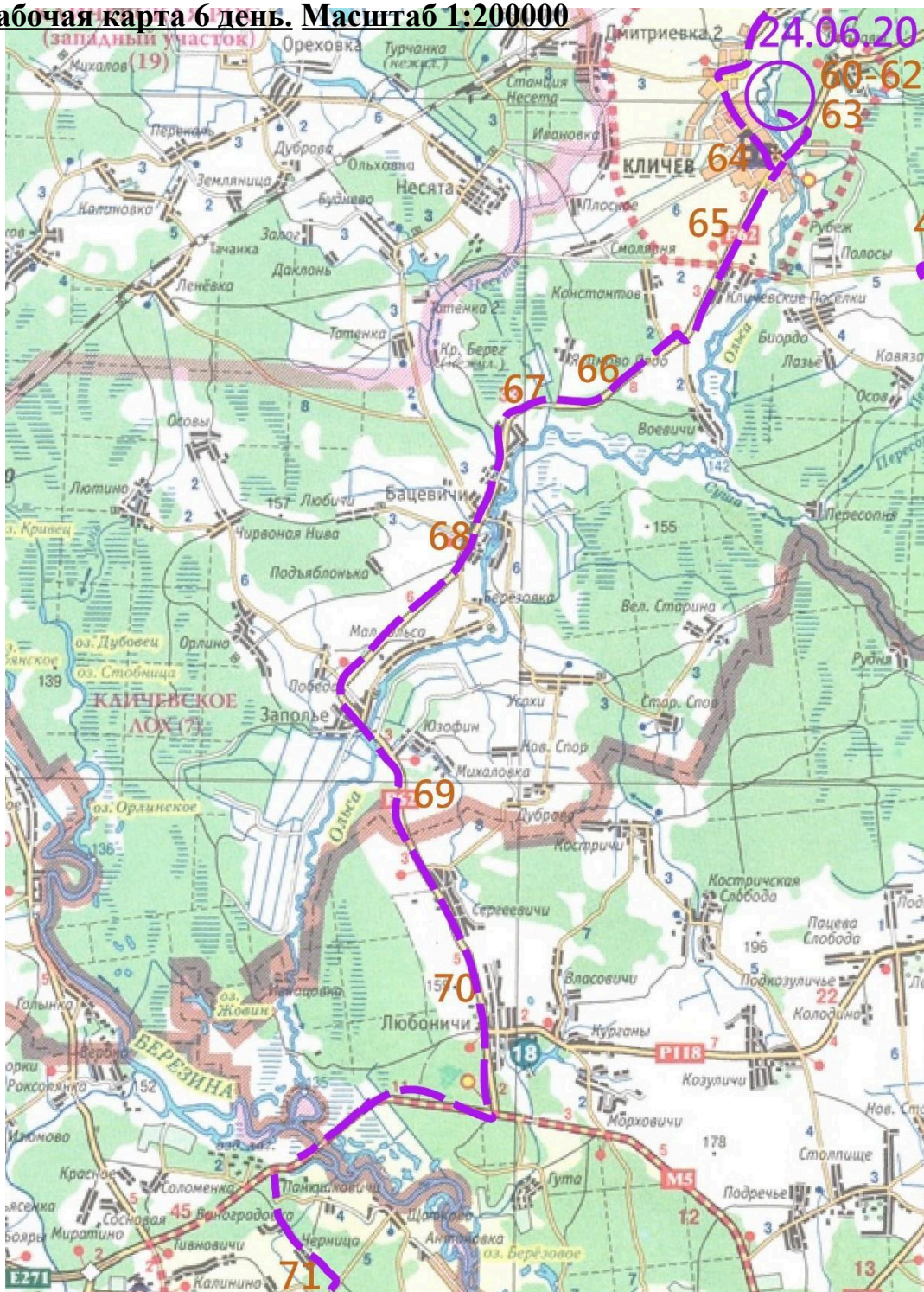
Рабочая карта 3 день, Масштаб 1:200000

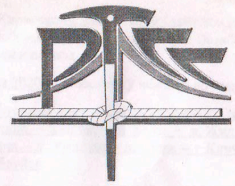


Рабочая карта 4-5 дни. Масштаб 1:200000



Рабочая карта 6 день. Масштаб 1:200000





МАРШРУТНАЯ КНИЖКА № Б-Т-Вл/20

1. ОБЩИЕ СВЕДЕНИЯ

Группа туристов ГУО «Центр туризма, краеведения и экскурсий детей и молодежи г. Бобруйска» совершает
(организации, района, города)

Велосипедный поход 1 категории сложности в районе
(вид туризма)

по Бобруйскому, Кировскому, Кличевскому районам Могилёвской области, и Рогачевскому, Жлобинскому, Светлогорскому и Октябрьскому районам Гомельской области в период

с 20 по 25 июня 2020 г. в составе 9 человек по маршруту:

г. Бобруйск – д. Туголица – о.п. Черные Броды – д. Протасы – д. Чернин – д. Паричи – д. Шедрин – д. Красный Берег – д. Жиличи – д. Городец – д. Уболотье – д. Гонча – д. Усакино – д. Суша – г. Кличев – д. Бацевичи – д. Любоничи – г. Бобруйск

Руководитель группы Баринов Константин Николаевич
(фамилия, имя, отчество)

Зам. руководителя (для походов 6 категории сложности и групп школьников)
Лемешко Дарья Николаевна
(фамилия, имя, отчество)

2. СОСТАВ ГРУППЫ

№ п/п	Фамилия, имя, отчество	Год рождения	Контакты (тел., e-mail)	Место работы, учебы	Туристская подготовка *
1	Баринов Константин Николаевич	1969	г. Бобруйск, пр. Строителей, 30-80, т. +375293411728	ЦТКиЭ	2 к. сл. (у), 1 к. сл. (Р)
2	Лемешко Дарья Николаевна	1994	г. Бобруйск, ул. Интернациональная, д. 56, кв. 67, т. +375259659044	ЦТКиЭ	ПВД
3	Бизун Евгения Александровна	2006	г. Бобруйск, ул. Рокоссовского, д. 68 кв. 91, т. +375291083072	Гимназия колледж-искусств, 8 «Б»	ПВД
4	Василько Степан Алексеевич	2006	г. Бобруйск, ул. Гоголя, д. 196, кв. 89, т. +375447787858	ГУО «СШ №16» 8 «Б»	ПВД
5	Воробей Денис Александрович	2005	г. Бобруйск, ул. Ковзана, д. 59 кв. 29, т. +375333953978	Гимназия колледж-искусств, 8 «Б»	ПВД
6	Кравчук Егор Русланович	2007	г. Бобруйск, ул. Гоголя, 196-113 +375444576370	ГУО «Гимназия №1», 7 «В»	1 к. сл. (у),

Обязанности в группе **	Фамилия, имя, отчество контактного лица, остающегося на территории РБ, его контакты	Роспись знании Правил**
Руководитель		<i>[Signature]</i>
Зам. руководителя		<i>[Signature]</i>
летописец		<i>[Signature]</i>
ремонтник		<i>[Signature]</i>
медик		<i>[Signature]</i>

Маршрутна

10. О прохождении маршрута группа должна сообщить:

_____ (кому) _____ (способ сообщения)

из _____ до _____

из _____ до _____

из _____ до _____ (место) (дата)

11. Соответствие сведений о туристском и перевальном опыте руководителя и участников похода согласно справок о зачете похода проверил член МКК

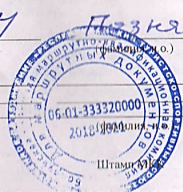
(фамилия, и.о.) _____

Председатель МКК Мезю Позняк В.В.

Члены МКК: _____

(подпись) _____

09.06.2020 (дата)



8. ОТМЕТКА, УКАЗАНИЯ И ЗАМЕЧАНИЯ СПАСАТЕЛЬНОЙ СЛУЖБЫ, ИНЫЕ ОТМЕТКИ

9. РЕШЕНИЕ МКК О ЗАЧЁТЕ ПОХОДА

Поход оценен перво категорией сложности. Справки выданы в количестве 9 штук.

Председатель МКК Позняк В.В.

Члены МКК: _____

(подпись) _____

09.10.2020 (дата)



5. СХЕМА МАРШРУТА

Для маршрутов I – II категории сложности прилагается схема, а для маршрутов III – VI категории сложности — копии картографического материала, которыми группа будет пользоваться на маршруте

6. МАТЕРИАЛЬНОЕ ОБЕСПЕЧЕНИЕ ГРУППЫ

Групповое		Личное	
Наименование	Кол-во	Наименование	Кол-во
Палатки	3	Велосипед	9
Тент	1	Велорюкзак	9
Топор	1	Коврик	9
Пиля туристская	1	Спальник	9
Тренога	1		
Котел	2		

7. ЗАКЛЮЧЕНИЕ МАРШРУТНО-КВАЛИФИКАЦИОННОЙ КОМИССИИ

Маршрутно-квалификационная комиссия _____

(наименование комиссии)

в составе _____

рассмотрев материалы заявленного спортивного похода группы под руководством _____ считает, что

- (неужное зачеркнуть):
1. Маршрут соответствует (не соответствует) заявленной категории сложности.
 2. Туристский опыт руководителя группы соответствует (не соответствует) технической сложности маршрута.
 3. Туристский опыт участников группы соответствует (не соответствует) технической сложности маршрута.
 4. Заявочные материалы отвечают (не отвечают) установленным

