



Tip Technique

Fiches techniques, FAQ, Conseils

✉ tip@sphinxfrance.fr

SIERRA LS300 & port série

Quelques informations sur le paramétrage du port série RS232 des Sierra LS300

Attention, le port série des Airlink est DCE femelle donc prévoyez si besoin un adaptateur null modem mâle-mâle pour retrouver les caractéristiques d'un port série natif RS232.

Interface Port Pin-Outs

Serial Port

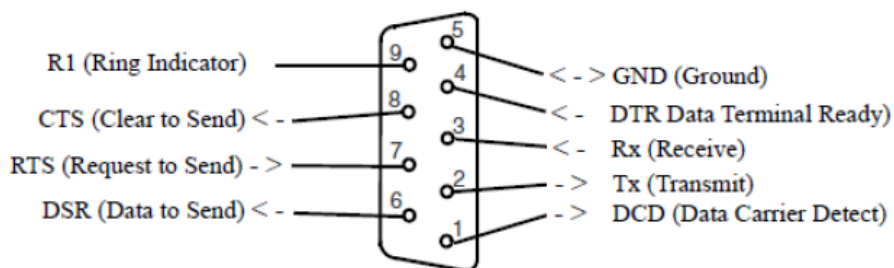
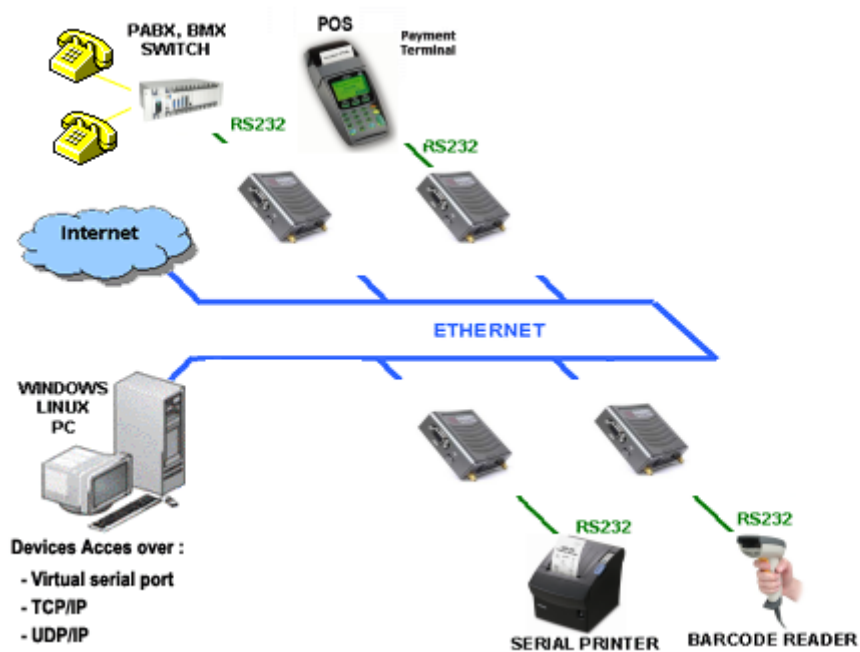


Figure 2-1: Serial Port Diagram: Female DB9 DCE (not to scale)





CONFIGURATION

Onglet **Serial**

Mettre le paramètre +[TCP] - TCP Auto Answer = Enable

Ceci a pour effet d'accepter une connexion entrante.

Par défaut, le port d'écoute "Device port" accepte les connexions sur le port **12345**.

Status

WAN/Cellular

LAN

VPN

Security

Services

Location

Events Reporting

Serial

Applications

I/O

Admin

Last updated time : 02/11/2017 10:23:26

Expand All

Apply

Refresh

Cancel

Port Configuration

MODBUS Address List

LED Indicator

[-] Port Configuration

Serial Port

Enable ▼

AT Startup Mode Default

Normal (AT command) ▼

AT Configure Serial Port

115200,8N1

AT Flow Control

None ▼

AT DB9 Serial Echo

Enable ▼

AT Data Forwarding Timeout (.1 second)

1

AT Data Forwarding Character

0

AT Device Port

12345

AT Serial MTU

1304

AT Destination Port

0

AT Destination Address

0.0.0.0

AT Default Dial Mode

UDP ▼

[-] Advanced

AT Assert DSR

Always ▼

AT Assert DCD

In Data Mode ▼

AT DTR Mode

Ignore DTR ▼

AT Quiet Mode

Disable ▼

AT AT Verbose Mode

Verbose ▼

AT Call Progress Result Mode

Disable ▼

AT Convert 12 digit Number to IP Address

Use as Name ▼

AT Disable ATZ Reset

Off ▼

AT IP List Dial

Disable ▼

Keep Alive Mode

Disable ▼

Keep Alive Delay (minutes)

10

[-] TCP

AT TCP Auto Answer

Enable ▼

AT TCP Connect Timeout (seconds)

30

AT TCP Idle Timeout

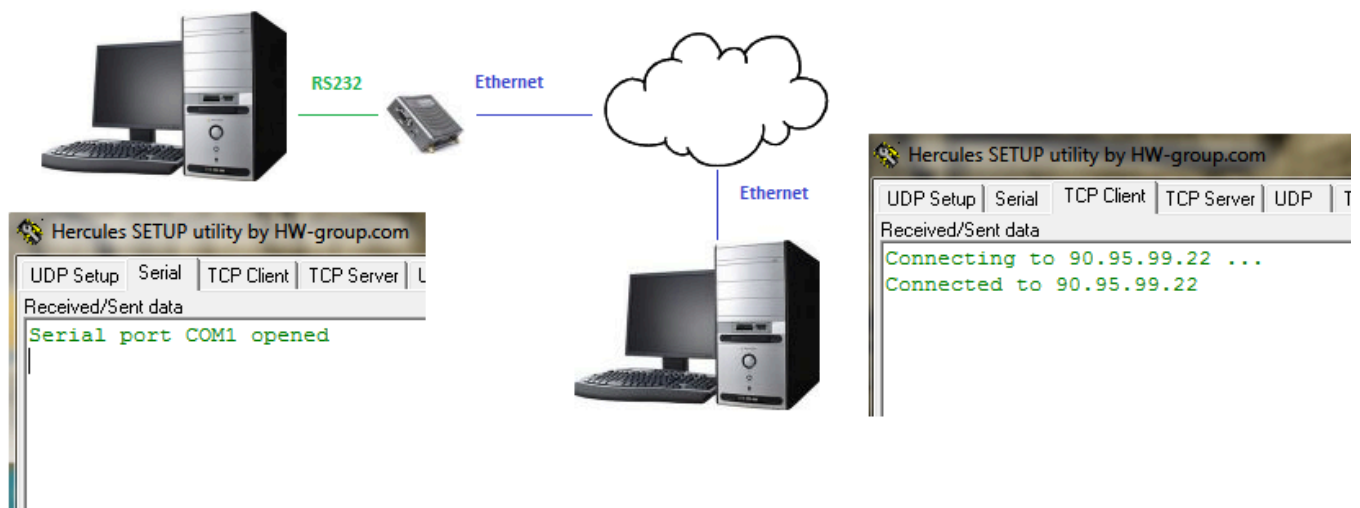
5

TEST

L'utilitaire Hercules fournit toute une panoplie d'outils pour tester les interfaces séries et Ethernet.

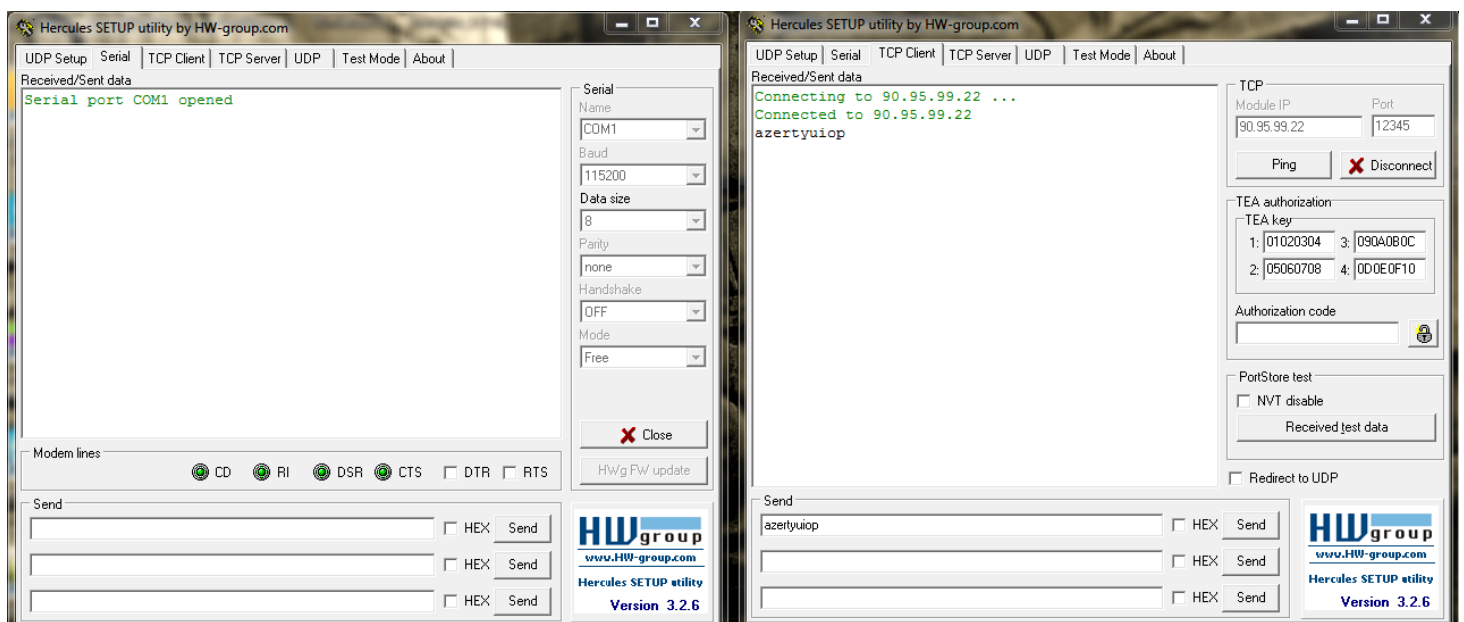
http://www.hw-group.com/products/hercules/index_en.html

Pour valider la solution, il suffit d'envoyer des caractères depuis une connexion TCP vers une connexion série.



L'onglet Serial permet d'ouvrir le COM relié directement entre votre machine et le LS300. (Serial port COM1 opened)
 L'onglet TCP Client permet d'effectuer une connexion réseau vers le LS300. (Connected to IP)

Les caractères saisis sont reçus dans la fenêtre concurrente.



Il est également possible de créer un port COM virtuel avec l'utilitaire HW Virtual Serial Port
http://www.hw-group.com/products/hw_vsp/index_en.html

Sphinx décline toute responsabilité quant à l'utilisation des informations contenues dans ce document. Celles-ci sont uniquement fournies à titre informatif et n'entraînent aucune obligation légale.

HW Virtual Serial Port - HW VSP3 (Admin access)

UDP Search | Virtual Serial Port | Settings | Advanced | About

General

Port Name: COM3 <==> IP Address: 90.95.99.22 Port: 12345

☐ External NVT Commands Port: 2003

VSP

Status: Opened
 Baud: 115200
 Bits: 8
 Parity: None
 Stopbits: 1
 Handflow: None

LAN

Status: Connected

Counters

	VSP:	LAN:	QUEUE:
Rx:	3	3	0
Tx:	3	3	0

Create COM Delete COM Login

On peut aussi utiliser un nom DNS en place de l'adresse IP en cas d'adressage publique mais dynamique.

HW Virtual Serial Port - HW VSP3 (Admin access)

UDP Search | Virtual Serial Port | Settings | Advanced | About

General

Port Name: COM10 <==> IP Address: LT54270235011025.eairlink.com Port: 12345

☐ External NVT Commands Port: 2003

VSP

Status: Opened
 Baud: 115200
 Bits: 8
 Parity: None
 Stopbits: 1
 Handflow: Xon/Xoff

LAN

Status: Connected

Counters

	VSP:	LAN:	QUEUE:
Rx:	32	13	0
Tx:	13	32	0

Create COM Delete COM Login

HWgroup
www.HW-group.com
 Version 3.1.2

HWg-WLD
 Simple ethernet Water Leak Detector
 - Sensing cable up to 100 m
 - Web interface, SNMP & Email alert