

Taršos leidimų išdavimo, pakeitimo  
ir galiojimo panaikinimo taisyklių  
2 priedas

## PARAIŠKA GAUTI TARŠOS LEIDIMĄ

[1] [8] [1] [6] [1] [3] [6] [5] [6]

(Juridinio (-ių asmens (-ų) kodas (-ai))

UAB „Elektrėnų komunalinis ūkis“, Elektrinės g. 8, Elektrėnai, tel. +370 528 58081,  
el. p. [administracija@eku.lt](mailto:administracija@eku.lt)

---

(Ūkinės veiklos vykdytojo (-ų), teikiančio (-ių) paraišką, pavadinimas (-ai), buveinės adresas (-ai),  
tel. Nr., el. paštas (-ai))

Kareivonių biologinio nuotekų valymo įrenginiai (Bažnyčios g. 85, Ašakienių k., Kietaviškių sen.,  
Elektrėnų sav.) ir Kareivonių kaimo paviršinių nuotekų tinklai

---

(ūkinės veiklos objekto pavadinimas, adresas)

- 1.1. išleidžiama (planuojama išleisti) į gamtinę aplinką (paviršinius vandens telkinius, filtravimo įrenginius, tręšimo laukus ir kt.) 5 m<sup>3</sup> per parą ir daugiau buitines, gamybinių ir kt. (išskyrus paviršines) nuotekų (apskaičiuojama dalijant per metus išleidžiamą ar numatomą išleisti nuotekų kiekį iš išleidimo dienų skaičiaus)
- 1.3. į aplinką išleidžiamos paviršinės nuotekos, surenkamos nuo 10 ha ir didesnių paviršių, skirtų autotransportui (gatvių, privažiavimų, stovėjimo aikštelių), ir (ar) **kai į bendrą paviršinių nuotekų tvarkymo sistemą patenka nuotekos nuo galimai teršiamų teritorijų, kurių bendras paviršinių nuotekų surinkimo plotas didesnis kaip 1 ha**

---

(kokius kriterijus pagal Taisyklių 1 priedą atitinka įrenginys)

Gediminas Jogminas tel. +370 628 69027, el. p. [gediminas.jogminas@eku.lt](mailto:gediminas.jogminas@eku.lt)

---

(kontaktinio (-ių) asmens (-ų) duomenys, tel. Nr., el. paštas (-ai))

2026-06-02  
(paraiškos užpildymo data)

## I. BENDROJI PARAIŠKOS DALIS

(informacija pagal Taisyklių 25 punktą)

**25.1.1. Trumpa aprašomoji informacija apie visus toje vietoje (ar keliose vietose, jei leidimo prašoma vienos savivaldybės teritorijoje esantiems keliems įrenginiams) to paties ūkinės veiklos vykdytojo eksploatuojamus ir (ar) planuojamus eksploatuoti įrenginius, galinčius sukelti teršalų išmetimą ar išleidimą, nurodant įrenginių techninius parametrus neatsižvelgiant, ar įrenginiai atitinka Taisyklių 4.3 papunktį, leidimo keitimo tikslą (ką planuojama pakeisti, koks ūkinės veiklos pakeitimo pobūdis, mastas ir pan.)**

UAB „Elektrėnų komunalinis ūkis“ teikia šias paslaugas: tiekia geriamąjį vandenį Elektrėnų savivaldybės gyventojams, tvarko nuotekas, surenka atliekas bei atlieka daugiabučių namų administravimo paslaugas. Viešasis geriamojo vandens tiekimas ir nuotekų tvarkymas vykdomas licencijoje Nr. L7-GVTNT-59 nurodytoje teritorijoje, vadovaujantis 2016 m. spalio 26 d. Elektrėnų savivaldybės tarybos sprendimu Nr. V.TS-230 dėl viešojo geriamojo vandens tiekėjo ir nuotekų tvarkytojo paskyrimo (Elektrėnų savivaldybės tarybos sprendimo kopija pateikta 7 priede).

UAB „Elektrėnų komunalinis ūkis“ eksploatuoja Elektrėnų – Vievio, Beižionių, Semeliškių, Kietaviškių buitinių nuotekų, Kareivonių komunalinių nuotekų valyklas, kuriose ūkinė veikla iki šiol buvo vykdoma pagal 2014 m. birželio 30 d. išduotą bendrą visoms nuotekų valykloms taršos leidimą Nr. TL-V.1.-4/2014 (toliau – Leidimas). Kiekvienai iš minėtų nuotekų valyklų Leidimo specialiojoje dalyje „Nuotekų tvarkymas ir išleidimas“ buvo nustatytas leidžiamų išleisti nuotekų užterštumas. UAB „Elektrėnų komunalinis ūkis“ teikia paraiškas taršos leidimų gavimui atskirai kiekvienai eksploatuojamai nuotekų valyklai.

UAB „Elektrėnų komunalinis ūkis“ nuotekų valymo įrenginiai Kareivonių kaime (dabar valyklos adresas – Bažnyčios g. 85, Ašakienių k.) pradėti eksploatuoti 1990 m. Projektinis nuotekų valymo įrenginių pajėgumas - 200 m<sup>3</sup>/p. Tuo metu jie priklausė UAB „Kietaviškių gausa“. 2005 m. buvo nutiestos papildomos vandentiekio, buitinių, paviršinių nuotekų trasos, sukonstruoti filtracijos laukai. UAB „Elektrėnų komunalinis ūkis“ Kareivonių nuotekų valymo įrenginius eksploatuoja nuo 2007 m.

Nuotekų valyklą sudaro priėmimo kamera / pirminis sėsdintuvas, aerotankai su pneumatine aeracija, nuskaidrintuvai / antriniai sėsdintuvai. Išvalytos nuotekos surenkamos į du atvirus gravitacinius sėsdintuvus, kuriuose papildomai išvalomos, ir išleidžiamos į paviršinį vandens telkinį. Išsamesnis nuotekų valymo principas aprašytas 25.1.2 papunktyje.

UAB „Elektrėnų komunalinis ūkis“ investiciniuose planuose yra numačiusi Kareivonių nuotekų valyklos rekonstrukciją. Vadovaujantis patvirtintu planu, 2028 m. II ketvirtį planuojama pasirašyti rangos sutartį, o rekonstrukcijos darbus užbaigti 2029 m. II ketvirtį (UAB „Elektrėnų komunalinis ūkis“ raštas „Dėl Kareivonių NVĮ rekonstrukcijos“ pridėtas paraiškos 14 priede).

Be buitinių nuotekų tinklų, UAB „Elektrėnų komunalinis ūkis“ eksploatuoja paviršinių nuotekų tinklus, kurių ilgis apie 4209,9 m (4,21 km). Iš šių objektų: UAB „Bauwerk group Lietuva“, UAB „Kietaviškių gausa“ – priimamos paviršinės (lietaus) nuotekos išleidžiamos į Strėvos upę. UAB „Bauwerk group Lietuva“ yra registruota Atliekų tvarkytojų valstybės registre ir savo teritorijoje tvarko medinės pakuotės atliekas, todėl, vadovaujantis LR Vandens įstatymo 3 straipsnio 2 dalimi, šios įmonės atvira teritorija (5,2786 ha) priskiriama galimai teršiamai.

Kareivonių kaimui gėlas vanduo tiekiamas iš UAB „Elektrėnų komunalinis ūkis“ eksploatuojamos Naujųjų Kietaviškių (Elektrėnų sav.) vandenvietės, kurios registro Nr. 2221. Jos ištekliai aprobuoti. UAB „Elektrėnų komunalinis ūkis“ turi Lietuvos geologijos tarnybos prie LR aplinkos ministerijos išduotą leidimą Nr. PV-17-8p požeminio vandens išteklių eksploatacijai (leidimo kopija pateikta 6 priede).

**25.1.2. Planuojamo eksploatuoti įrenginio ar įrenginių projektinis pajėgumas pagal Taisyklių 1 priede nurodytus kriterijus, išsamus įrenginyje ar įrenginiuose vykdomos ir planuojamos**

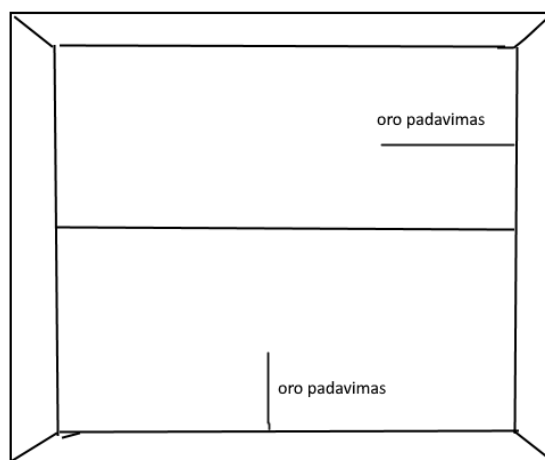
vykdyti ūkinės veiklos, naudojamų technologijų aprašymas (įskaitant išmetamų ar išleidžiamų teršalų šaltinius, išmetamus ar išleidžiamus teršalus, jei jie neįrašyti specialiosiose paraiškos dalyse). Naujam įrenginiui nurodoma statybos pradžia ir planuojama ūkinės veiklos pradžia, esamam įrenginiui, kurio veikimą planuojama pakeisti ar išplėsti, – numatoma ūkinės veiklos, pakeitus leidimą, pradžia

Vadovaujantis Taisyklių 1 priedu Kareivonių biologinio nuotekų valymo įrenginiai atitinka minėto priedo:

- ✓ 1.1 punkto kriterijų, pagal kurį įrenginio eksploatavimui reikalinga specialioji leidimo dalis nuotekų tvarkymui ir išleidimui - išleidžiama (planuojama išleisti) į gamtinę aplinką (paviršinius vandens telkinius, filtravimo įrenginius, tręšimo laukus ir kt.)  $5 \text{ m}^3$  per parą ir daugiau buitinių, gamybinių ir kt. (išskyrus paviršines) nuotekų (apskaičiuojama dalijant per metus išleidžiamą ar numatomą išleisti nuotekų kiekį iš išleidimo dienų skaičiaus);
- ✓ 1.3 punkto kriterijų, pagal kurį į aplinką išleidžiamos paviršinės nuotekos, surenkamos nuo 10 ha ir didesnių paviršių, skirtų autotransportui (gatvių, privažiavimų, stovėjimo aikštelių), ir (ar) **kai į bendrą paviršinių nuotekų tvarkymo sistemą patenka nuotekos nuo galimai teršiamų teritorijų, kurių bendras paviršinių nuotekų surinkimo plotas didesnis kaip 1 ha.**

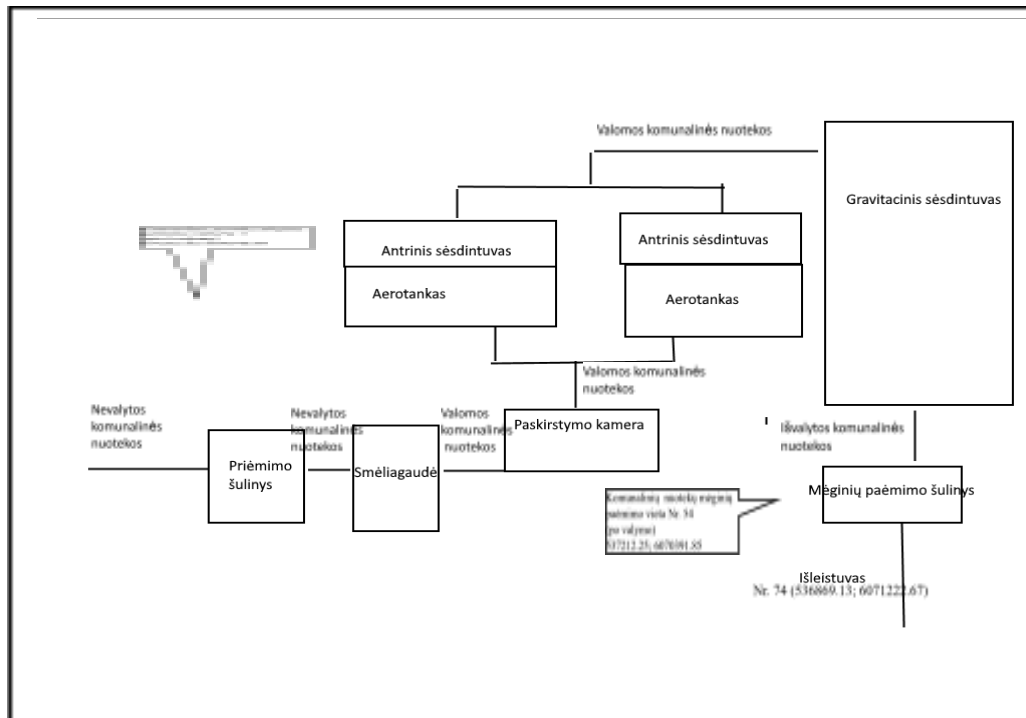
Komunalinės nuotekos, surinktos iš Kareivonių kaimo gyventojų, Kareivonių kaimo įstaigų (Elektrėnų savivaldybės Kietaviškių progimnazijos (Saulės g. 3, Kareivonių k. ir Beržų g. 2A, Kareivonių k.) ir kt.), bei iš įmonių (UAB „Bauwerk Group Lietuva“ (Šiltnamių g. 6, Kareivonių k.), UAB „Kietaviškių gausa“ (Šiltnamių g. 4, Kareivonių k.)), nuotekų tinklais patenka į Kareivonių nuotekų valyklą, kurios projektinis pajėgumas yra  $200 \text{ m}^3/\text{p}$ ,  $73\,000 \text{ m}^3$  per metus.

Surinktos nuotekos patenka į priėmimo šulinį, iš kurio keliauja į smėliagaudę, kurioje sulaikomas smėlis ir kitos kietos medžiagos. Po nuotekų valymo smėliagaudėje per paskirstymo kamerą nuotekos patenka į biologinį valymą – du aerotankus su pneumatine aeracija. Aerotankus sudaro aeracinė dalis ir nusodinimo dalis. Aeracinės dalies tūris yra apie  $147,20 \text{ m}^3$ , nusodinimo dalies tūris –  $147,20 \text{ m}^3$ . Po biologinio valymo nuotekos išleidžiamos į du gravitacinius sėsdintuvus. Į juos yra paduodamas oras, nuotekos papildomai aeruojamos tik paviršiniame sluoksnyje. Gravitacinio sėsdintuvo schema pateikta 1 pav.



1 pav. Kareivonių nuotekų valyklos gravitacinio sėsdintuvo schema

Kareivonių nuotekų valyklos technologinė schema pateikta 2 pav.



2 pav. Kareivonių nuotekų valyklos technologinė schema

Išleidžiamų nuotekų kiekis nustatomas pagal elektromagnetinio vandens ir šilumos kiekio skaitiklio SKU-01M-F1 duomenis. Paraiškos **9 priede** pridedamas 2023 m. kovo 27 d. Lietuvos metrologijos inspekcijos išduotas jo patikros sertifikatas.

Esamas valytų nuotekų išleistas atitinka Reglamento 10<sup>1</sup> punkte nustatytus reikalavimus: paženklinas išleidimo į gamtinę aplinką vietose nurodant išleistuvo naudojimo pobūdį, nuotekas į gamtinę aplinką išleidžiančio veiklos vykdytojo pavadinimą, ūkinės veiklos adresą, ryšio informaciją ir išleidžiamų nuotekų pobūdį (buitinės, komunalinės ar gamybinės nuotekos).

Į nuotekų valyklą atitekančių nuotekų užterštumas (vidutinė koncentracija): BDS<sub>7</sub> – 167 mg/l, skendinčios medžiagos (SM) – 58,33 mg/l, bendras azotas N<sub>bendras</sub> – 49,57 mg/l, bendras fosforas P<sub>bendras</sub> – 5,85 mg/l. Nuotekos, išvalytos iki LR aplinkos ministro 2006 m. gegužės 17 d. įsakymu Nr. D1-236 patvirtintame Nuotekų tvarkymo reglamente (Žin., 2006, Nr. 59-2103, su naujesniais pakeitimais) (toliau – Reglamentas) nustatytų reikalavimų nuotekoms išleidžiamoms į gamtinę aplinką: BDS<sub>7</sub> – 23 mg/l, SM – 30 mg/l, N<sub>bendras</sub> – 25 mg/l, P<sub>bendras</sub> – 4 mg/l per išvalytų komunalinių nuotekų išleistuvą Nr. 57 išleidžiamos į paviršinių (lietaus) nuotekų tinklus, kuriais patenka į filtracijos laukus, o po jų per bendrą išleistuvą Nr. 74 į Strėvos upę.

Nuotekų valykloje gali būti sukaupta apie 900 m<sup>3</sup> skysto nuotekų dumblo (apie 98 % drėgnumo). Šis kiekis išvežamas kapitalinio valymo metu. Paskutinį kartą Kareivonių nuotekų valymo įrenginių kapitalinis valymas atliktas kiek anksčiau nei 2020 metais. Išvežimas buvo epizodinis, ribotos trukmės ir apimties, todėl nesudarė pastovios apkrovos Elektrėnų–Vievio NVĮ ir neturėjo reikšmingos įtakos jų darbui.

Projektuojant ir statant Kareivonių nuotekų valymo įrenginius (NVĮ), nebuvo numatyta perteklinio dumblo šalinimo sistema bei nebuvo įrengtas atskiras perteklinio dumblo rezervuaras. Gravitaciniuose sėdintuvuose susidariusio skysto perteklinio dumblo (apie 98 % drėgnumo) neįmanoma pašalinti automatiškai, todėl bendrovė priversta taikyti alternatyvius techninius sprendimus – atlikti kapitalinį valymą. Prieš pradėdant dumblo tvarkymo darbus, informuojamas Aplinkos apsaugos departamentas. Darbų metu yra išvalomos ir išplaunamos aeracinės bei nuskaidrinimo zonos. Perteklinis dumblas iš abiejų gravitacinių sėdintuvų išvežamas eilės tvarka.

Skysto dumblo išvežimas į Elektrėnų–Vievio NVĮ nėra nuolatinis ar planinis dumblo šalinimas, o vienkartinis technologinis NVĮ atnaujinimo procesas, vykdomas etapais atjungiant atskiras NVĮ sekcijas.

Skystam dumbalui išvežti naudojamos asenizacinės ir hidrodinaminės mašinos, kuriomis jis saugiai transportuojamas į Elektrėnų – Vievio NVĮ (Aplinkkelio g. 2, Alesninkų k., Vievio sen., Elektrėnų sav.), kur išleidžiamas į vieną iš pritekėjimo kanalų arba į nuotekų kaupimo rezervuarus ir pereina visą nuotekų valymo procesą. Kadangi UAB „Elektrėnų komunalinis ūkis“ eksploatuoja dvi mašinas kurios gali vežti po 8,0 m<sup>3</sup> skystų medžiagų ir vieną, galinčią vežti 6,0 m<sup>3</sup>, paskutinio kapitalinio valymo metu (2020 m.) skysto nuotekų dumblo išvežimas užtruko apie 10 darbo dienų. Baigus valymo darbus, valykla buvo paleista dirbti normaliu režimu, užvežta aktyvaus dumblo.

Į UAB „Elektrėnų komunalinis ūkis“ paviršinių (lietaus) nuotekų tinklus, kuriais paviršinės nuotekos išleidžiamos į Strėvos upę, sudarytų sutarčių pagrindu (pateiktos **10 priede**) patenka paviršinės nuotekos iš objektų:

- ✓ UAB „Kietaviškių gausa“ (nuo 4,713 ha ploto stogų dangos, 3,2191 ha ploto kietų, vandeniui nelaidžių, dangų, 1,2727 ha ploto žaliųjų plotų, kuriuose įrengta vandens surinkimo infrastruktūra);
- ✓ UAB „Bauwerk group Lietuva“ (nuo 5,4187 ha ploto stogų, 5,2786 ha ploto kietų, vandeniui nelaidžių, dangų (galimai taršių teritorijų)).

Iš šių objektų atitekančios paviršinės nuotekos atitinka LR aplinkos ministro 2007 m. balandžio 2 d. įsakymu Nr. D1-193 patvirtintame Paviršinių nuotekų tvarkymo reglamente nustatytus reikalavimus paviršinėms nuotekoms, išleidžiamoms į aplinką (paviršinių vandens telkinį – Strėvos upę): BDS<sub>7</sub> vidutinė metinė koncentracija - 23 mg O<sub>2</sub>/l, BDS<sub>7</sub> didžiausia momentinė koncentracija – 34 mg O<sub>2</sub>/l, SM vidutinė metinė koncentracija – 30 mg/l, SM didžiausia momentinė koncentracija – 50 mg/l, NP vidutinė metinė koncentracija – 5 mg/l, NP didžiausia momentinė koncentracija – 7 mg/l. Kitų vandens aplinkai kenksmingų medžiagų koncentracija negali viršyti Reglamento I priede nurodytų prioritetinių pavojingų medžiagų, II priedo A ir B1 sąrašuose nurodytų pavojingų medžiagų DLK į gamtinę aplinką ir II priedo B2 sąraše nurodytų pavojingų medžiagų DLK į nuotekų surinkimo sistemą, išskyrus išimtis, kai šiame Reglamente arba kituose teisės aktuose paviršinių nuotekų išleidimui nustatyti kitokie reikalavimai.

Paviršinių nuotekų kiekio ir su jomis išleidžiamų teršalų skaičiavimai pateikti Paraiškos **11 priede**.

Vadovaujantis paviršinių nuotekų tvarkymo sutartimis, iš abonentų priimamos paviršinės nuotekos turi atitikti Paviršinių nuotekų tvarkymo reglamento 18 p. nustatytus reikalavimus. Dėl šios priežasties netaikomas Paviršinių nuotekų tvarkymo reglamento 16 p., pagal kurį paviršinės nuotekos, susidarančios ant galimai teršiamų teritorijų, kurių plotas (nuotekų surinkimo plotas) didesnis kaip 0,02 ha, prieš išleidžiant į bendras (kitiems asmenims priklausančias) paviršinių nuotekų tvarkymo sistemas turi būti valomos galimai teršiamų teritorijų valdytojo (naudotojo) įrengtuose ir prižiūrimuose nuotekų valymo įrenginiuose (išskyrus atvejus, kai Paviršinių nuotekų tvarkymo reglamento 10 punkte nurodytoje sutartyje įrašyta kitaip), kurių našumas ir efektyvumas leidžia įgyvendinti Paviršinių nuotekų tvarkymo reglamento 18 punkte nustatytas sąlygas.

Be to, galimai teršiamą teritoriją eksploatuojanti UAB „Bauwerk Group Lietuva“ 2024 m. Aplinkos apsaugos departamento privalomu nurodymu paviršinių nuotekų tvarkymo sistemoje įsirengė technines priemones, kurios, esant reikalui, leistų per 10 min. nuo sprendimo priėmimo uždaryti nuotekų išleistuvus.

Situacijos planai, kuriuose pažymėta nuotekų valykla, nevalytų ir valytų nuotekų tinklai, pateikti 2 priede. Išvalytų komunalinių nuotekų išleistuvus Nr. 57 pažymėtas Paraiškos 7 pav., bendras nuotekų (išvalytų komunalinių ir paviršinių) išleistuvus Nr. 74 ir priimtuvas Nr. 1 (Strėvos upė) pažymėti Paraiškos 8 pav.

**25.1.3. Jei paraiška gauti ar pakeisti leidimą teikiama kurą deginančių įrenginių eksploatavimui – pateikiami dokumentai, įrodantys jų vardinę (nominalią) šiluminę galią, tipą (dyzelinis variklis, dujų turbina, dvejopo kuro variklis, kitas variklis ar kitas kurą deginantis įrenginys), vidutinę naudojamą apkrovą, informacija apie metinį kurą deginančio įrenginio veikimo valandų skaičių; teikiant informaciją apie esamus vidutinius kurą deginančius**

įrenginius, jei tiksli jų veikimo (eksploatacijos) pradžios data nežinoma, pateikiami dokumentai, įrodantys, kad įrenginys pradėjo veikti (pradėtas eksploatuoti) iki 2018 m. gruodžio 20 d.

Neaktualu, kurą deginančių įrenginių objekte nėra ir jie neplanuojami.

**25.1.4. Ar įrenginys atitinka bent vieną Taisyklių 1 priedo 1 priedėlyje nurodytą kriterijų; jei taip, – nurodomas konkretus kriterijus (kriterijai)**

Neaktualu, įrenginys neatitinka Taisyklių 1 priedo 1 priedėlyje nurodytų kriterijų.

**25.1.5. Įrenginio eksploatavimo vietos sąlygos (aplinkos elementų, į kuriuos bus išmetami ar išleidžiami teršalai foninis užterštumo lygis pagal atskirus iš įrenginio veiklos vykdymo metu išmetamus ar išleidžiamus teršalus, geografinės sąlygos (kalnas, slėnis ir pan., atvira neapgyvendinta vietovė ir kt.). Foninis aplinkos oro užterštumo lygis yra pagal foninio aplinkos oro užterštumo ir meteorologinių duomenų naudojimo tvarką įvertintas aplinkos oro užterštumo lygis**

Kareivonių nuotekų valykla eksploatuojama adresu: Elektrėnų sav., Kietaviškių sen., Ašakienių k., Bažnyčios g. 85 (anksčiau valyklai buvo suteiktas adresas Kareivonių kaime).



**3 pav. Kareivonių nuotekų valyklos vieta**

Žemės sklypas (registro Nr. 42/1109) priklauso Lietuvos Respublikai, žemės sklypo naudojimo pagrindas – valstybinės žemės panaudos sutartis su Elektrėnų savivaldybe, sudaryta 2010 m. kovo 22 d. Nurodyto žemės sklypo (unikalus Nr. 4936-0002-0169) pagrindinė tikslinė naudojimo paskirtis žemės ūkio. Žemės sklypo plotas – 0,656 ha. Sklype yra siurblinės pastatas, transformatorinė ir kiti inžineriniai statiniai – nuotekų valymo įrenginiai (Nekilnojamojo turto registro duomenų bazės išrašai pateikti **1 priede**). Tiek žemės sklypo, tiek jame esančių įrenginių eksploatavimo pagrindas – 2016 m. spalio 26 d. Elektrėnų savivaldybės tarybos sprendimas Nr. V.TS-230 dėl viešojo geriamojo vandens tiekėjo ir nuotekų tvarkytojo paskyrimo (Elektrėnų savivaldybės tarybos sprendimo kopija pateikta **7 priede**).

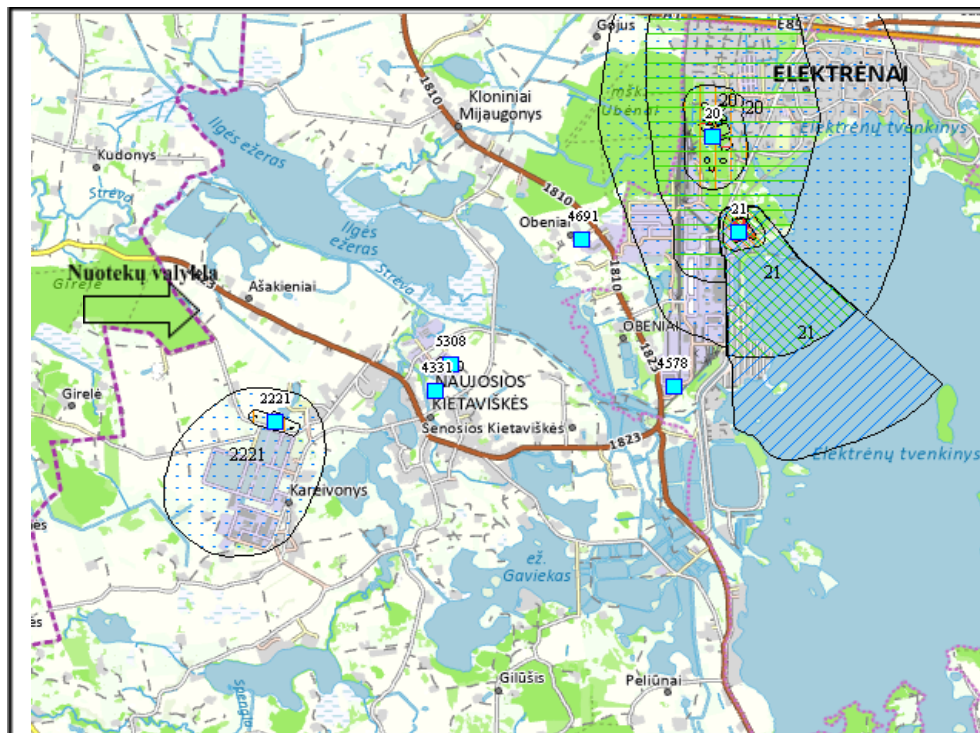
Paraiškos **12 priede** pridėtas savivaldybės turto, perduodamo valdyti, naudoti ar disponuoti juo patikėjimo teise, perdavimo ir priėmimo aktas (toliau – Aktas), kuriuo Elektrėnų savivaldybė (Patikėtoja) 2015 m. gruodžio 31 d. perdavė UAB „Elektrėnų komunalinis ūkis“ (Patikėtinei) savivaldybei nuosavybės teise priklausantį turtą. Šio Akto 10-13 punktuose išvardinti lietaus nuotekų tinklai (iš viso 4209,9 m ilgio).

Artimiausi gyvenamieji namai, esantys Ašakienių k., Bažnyčios g. 87, 74, 72, 81, 87, Kareivionių k, Svajonių g. 15, yra nutolę nuo ūkinės veiklos vietos 222 m ir daugiau.



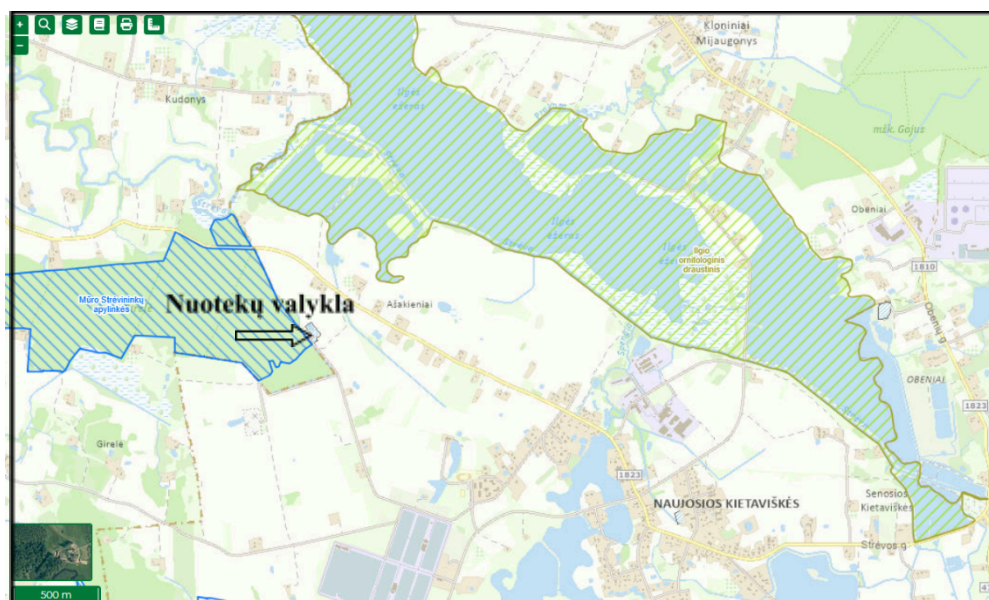
4 pav. Artimiausios gyvenamosios teritorijos ([www.regia.lt](http://www.regia.lt))

Šalia ūkinės veiklos teritorijos nėra kultūros paveldo vertybių, saugomų teritorijų, mokyklų ar ikimokyklinių įstaigų. Artimiausi didesni paviršinio vandens telkiniai – upė Strėva ir Ilgės ežeras. Arčiausiai nuotekų valymo įrenginių esanti požeminio vandens vandenvietė nuo ūkinės veiklos vietos nutolusi 1,2 km. Tai - N. Kietaviškių vandenvietė (registro Nr. 2221, geologinis indeksas agI IIžm-dn). Į jos VAZ nuotekų valykla nepatenka.



5 pav. Objekto padėtis vandenviečių ir VAZ atžvilgiu ([www.lgt.lt](http://www.lgt.lt))

Ūkinės veiklos žemės sklypas nepatenka į saugomas teritorijas. Ūkinės veiklos vietoje ir ribojančiose teritorijose saugomų objektų nėra. Artimiausia Natura 2000 teritorija – Mūro Strėvininkų apylinkės – nuo nagrinėjamos teritorijos nutolusi apie 10 m. Ji buvo įsteigta 2022-04-29, kai tuo tarpu Kareivonių NVĮ pradėti eksploatuoti dar 1990 m. Jokie papildomi įrenginiai ūkinės veiklos teritorijoje neplanuojami, poveikio greta įsteigta Natura 2000 teritorijai vykdoma veikla nedaro ir nedarys. Kita saugoma teritorija – Ilgio ornitologinis draustinis - nuo nagrinėjamos teritorijos nutolęs apie 0,880 km šiaurės kryptimi.



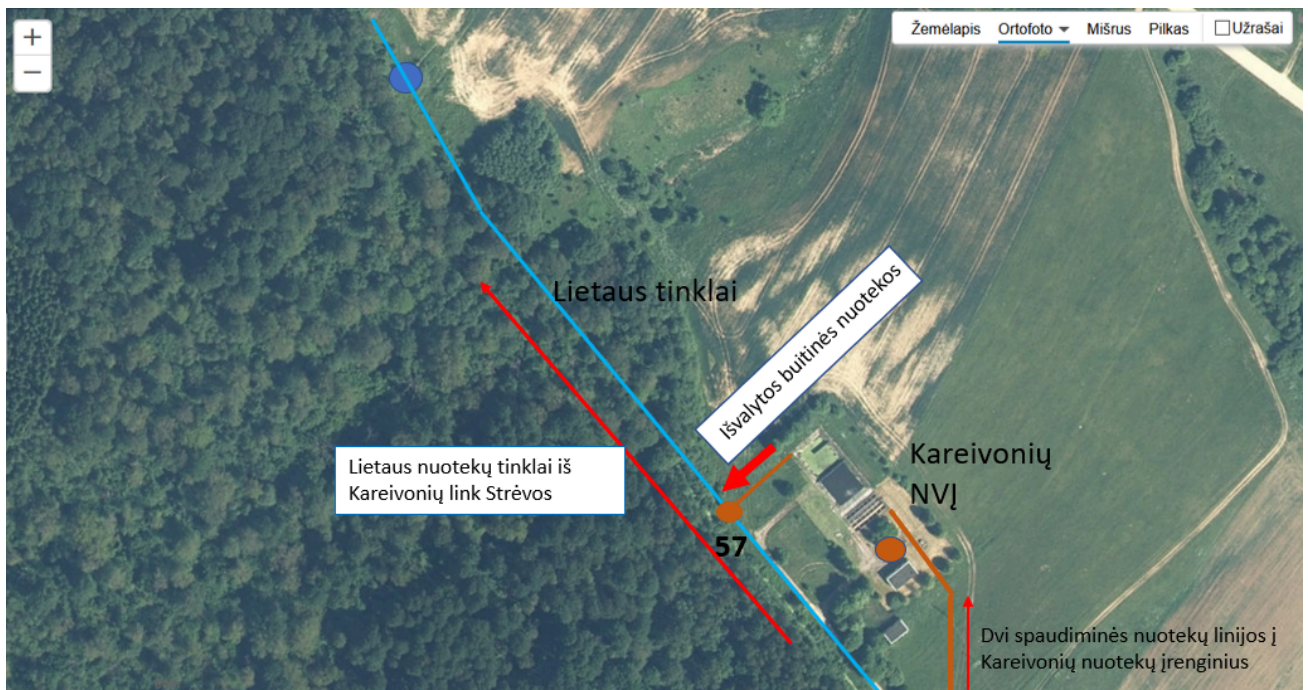
1 pav. Artimiausios saugomos teritorijos (<https://stvk.lt/>)

Komunalinės nuotekos, surinktos iš Kareivonių kaimo gyventojų, Kareivonių kaimo įstaigų (Elektrėnų savivaldybės Kietaviškių progimnazijos (Saulės g. 3, Kareivonių k.) ir kt.), bei iš įmonių (pvz., UAB „Bauwerk Group Lietuva“ (Šiltnamių g. 6, Kareivonių k.), UAB „Kietaviškių gausa“ (Šiltnamių g. 4, Kareivonių k.), patenka į biologinius nuotekų valymo įrenginius (7 pav.), kurių projektinis našumas  $Q = 200 \text{ m}^3/\text{d}$ . Išvalytos komunalinės nuotekos išleidžiamos į lietaus nuotekų

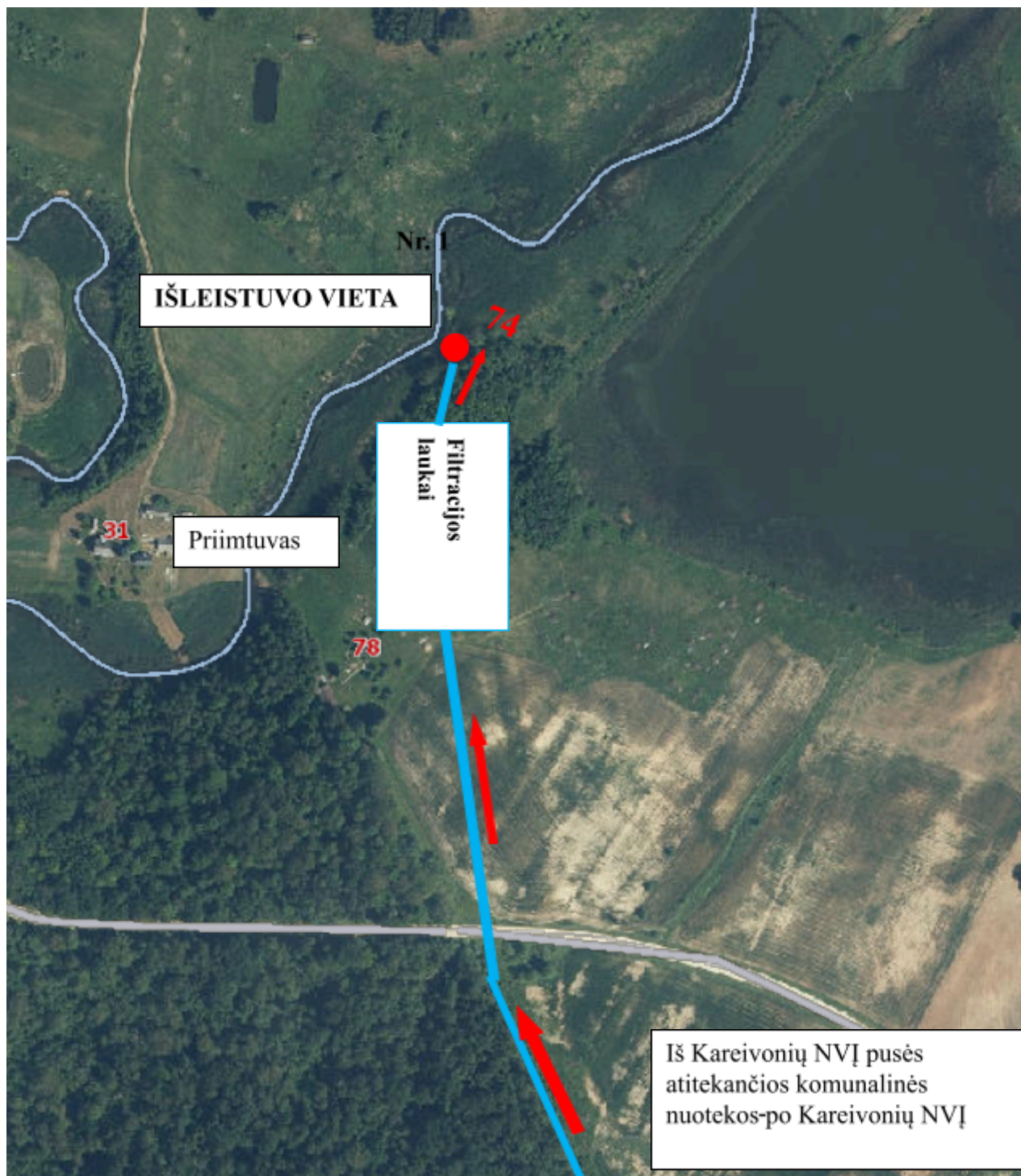
tinklus (išvalytų komunalinių nuotekų išleistuvas - šulinys Nr. 57), kuriais patenka į filtracijos laukus, o po jų – per bendrą nuotekų išleistuvą Nr. 74 į Strėvos upę (7 ir 8 pav.).

Pagrindinė filtracijos laukų paskirtis:

- ✓ nuotekų valymas natūraliu būdu: išvalytos nuotekos filtracijos laukuose toliau valomos natūraliu būdu, leidžiant joms prasiskverbti per dirvožemio sluoksnius, kur mikroorganizmai toliau skaido likusias organines medžiagas;
- ✓ skysčių infiltracija į gruntą: jie užtikrina, kad išvalytas vanduo saugiai ir tolygiai pasiskirstytų žemės sluoksniuose, mažinant paviršinio nutekėjimo ir užteršimo riziką;
- ✓ aplinkos apsauga: sulaiko ir natūraliai išskaido teršalus, taip saugant gruntinius vandenis ir aplinką nuo taršos;
- ✓ vandens apytakos ratas: padeda grąžinti išvalytą vandenį atgal į gamtinę vandens apytaką – dalis infiltravusio vandens pasiekia gruntinius vandenis.



7 pav. Nuotekų valymo įrenginių vieta sklype



8 pav. Išvalytų nuotekų išleidimas į paviršinio vandens telkinį

Vadovaujantis Nuotekų tvarkymo reglamento 11 p., buvo įvertintas planuojamų išleisti nuotekų poveikis priimtuvui ir nustatyta priimtina apkrova (poveikio priimtuvui skaičiavimas pateiktas **8 priede**). Atliktas vertinimas parodė, jog išvalytų nuotekų teršalų koncentracija neviršys didžiausių leidžiamų koncentracijų gerai priimtovo būklei, o po susimaišymo Strėvos upės ekologinė klasė išliks gera.

**25.1.6. Priemonės ir veiksmai teršalų išmetimo ar išleidimo iš įrenginio prevencijai arba, jeigu to padaryti neįmanoma, – iš įrenginio išmetamo ar išleidžiamo teršalų kiekio mažinimui; kai įrenginyje vykdomos veiklos ir su tuo susijusios aplinkos taršos intensyvumas pagal technologiją per metus (ar per parą) reikšmingai skiriasi arba tam tikru konkrečiu periodu veikla nevykdoma, pateikiama informacija apie skirtingo intensyvumo veiklos vykdymo laikotarpius**

Komunalinių nuotekų valymui įrengti biologiniai valymo įrenginiai, kurių projektinis našumas 200 m<sup>3</sup>/d. Nuotekų valymui numatomos technologinės grandys: nuotekų sumaišymo talpa, biologinis valymas, t.y. aerotankai su aeracija. Išvalytos nuotekos atitinka Reglamente nustatytus reikalavimus nuotekoms, išleidžiamoms į gamtinę aplinką. Papildomų priemonių dėl išvalytų nuotekų išleidimo į paviršinius vandens telkinius nenumatoma.

Kareivonių paviršinių (lietaus) nuotekų sistema surenkamos paviršinės (lietaus) nuotekos į paviršinį vandens telkinį (Strėvos upę) išleidžiamos nevalytos.

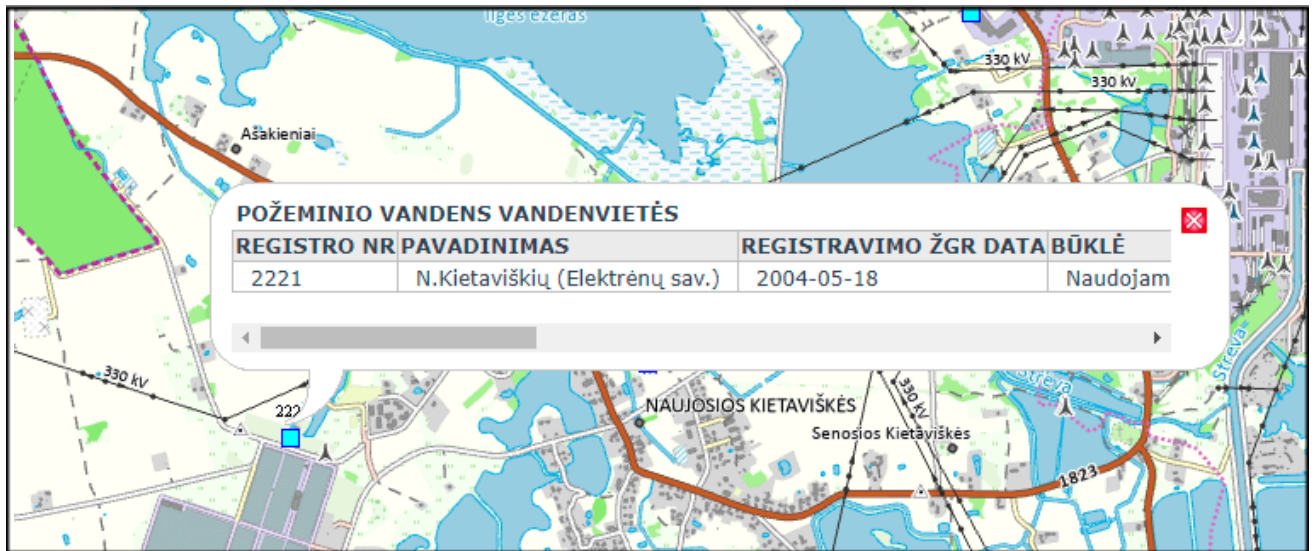
**25.1.7. Įrenginyje numatytos ar naudojamos atliekų susidarymo prevencijos priemonės (taikoma ne atliekas tvarkančioms įmonėms)**

Nuotekų valymo procese susidaro nuotekų dumblas, kuris kaupiasi gravitaciniame sėdintuve, iš kurio išsiurbiamas asenizacinėmis mašinomis ir išvežamas į Elektrėnų -Vievio nuotekų valyklą apdorojimui. Nuotekų valykloje gali būti sukaupta apie 900 m<sup>3</sup> skysto nuotekų dumblo (apie 98 % drėgnumo). Šis kiekis išvežamas kapitalinio valymo metu. Paskutinį kartą Kareivonių nuotekų valymo įrenginių kapitalinis valymas atliktas kiek anksčiau nei 2020 metais. Kitos atliekos Kareivonių nuotekų valykloje nesusidaro.

Vadovaujantis Taršos leidimų išdavimo, pakeitimo ir galiojimo panaikinimo taisyklėmis, UAB „Elektrėnų komunalinis ūkis“ Kareivonių biologinio nuotekų valymo įrenginiai neatitinka minėtų taisyklių 1 priedo 3 skyriuje nurodytų kriterijų, kuriuos atitinkančių įrenginių eksploatavimui reikia specialiosios leidimo dalies atliekų apdorojimui (naudojimui ar šalinimui, įskaitant laikymą ir paruošimą naudoti ir šalinti), todėl specialioji Paraiškos dalis „Atliekų apdorojimas (naudojimas ar šalinimas, įskaitant laikymą ir paruošimą naudoti ar šalinti) nepildoma.

**25.1.8. Planuojami naudoti vandens šaltiniai, vandens poreikis, nuotekų tvarkymo būdai. Ši informacija neteikiama, jei ji įrašyta specialiojoje paraiškos dalyje „Nuotekų tvarkymas ir išleidimas“**

UAB „Elektrėnų komunalinis ūkis“ vandens tiekimą Kareivonių gyventojams vykdo iš Naujųjų Kietaviškių telkinio (vandenvietės), kodas 2221, Naujųjų Kietaviškių k., Elektrėnų sav., Vilniaus apskr. UAB „Elektrėnų komunalinis ūkis“ turi Lietuvos geologijos tarnybos prie Aplinkos ministerijos 2017-02-09 išduotą Leidimą naudoti žemės gelmių išteklius (išskyrus angliavandenilis) ir ertmes Nr. PV-17-8p (leidimo kopija pateikta 6 priede) naudoti Naujųjų Kietaviškių telkinio (vandenvietės), esančio Elektrėnų savivaldybės teritorijoje, geriamojo gėlo požeminio vandens išteklius pagal požeminio geriamojo gėlo vandens išteklių naudojimo sutartį nuo 2017 m. vasario 9 d. iki 2042 m. vasario 8 d. Išžvalgyti ir aprobuoti Naujųjų Kietaviškių telkinio (vandenvietės) geriamojo vandens ištekliai sudaro 800 m<sup>3</sup>/p pagal A ir B kategorijas. Geriamojo vandens apskaitai įrengti apskaitos prietaisai ant gręžinių, taip pat apskaitomas gyventojams tiekiamas vanduo.



9 Pav. Požeminio gėlo vandens vandenvietė ( [www.lgt.lt](http://www.lgt.lt))

**25.1.9. Informacija apie įrenginio neįprastas (neatitiktines) veiklos sąlygas ir numatytas priemones taršai sumažinti, kad nebūtų viršijamos aplinkos kokybės normos; informacija apie tokių sąlygų galimą trukmę, pagrindžiant, kad nurodyta trukmė yra įmanomai trumpiausia, (išskyrus atvejus, kai ši informacija pateikiama specialiosiose paraiškos dalyse)**

Papildomų priemonių taršai mažinti nenumatoma, nes neįprastomis (neatitiktinėmis) veiklos sąlygomis teršalų išleidimai nenumatomi.

**25.1.10. Statybą leidžiančio dokumento numeris ir data, kai jį privaloma turėti teisės aktu nustatyta tvarka, ir jo nuoroda, jei dokumentas viešai paskelbtas**

Paraiška teikiama nuo 1990 m. veikiančiam objektui, kuriame ūkinė veikla iki šiol buvo vykdoma pagal bendrą penkioms nuotekų valykloms leidimą Nr. TL-V.1-4/2014. Statybą leidžiantis dokumentas nereikalingas. Poveikio aplinkai vertinimo procedūros neatliekamos.

**25.1.11. Jei atliktos atrankos ar poveikio aplinkai vertinimo procedūros – PAV sprendimo ar atrankos išvados data, numeris ir išsami informacija, kaip įgyvendintos ar bus iki ūkinės veiklos vykdymo pradžios įgyvendintos PAV sprendime nustatytos planuojamos ūkinės veiklos įgyvendinimo sąlygos ir priemonės išvengti aplinkai reikšmingo neigiamo poveikio, jį sumažinti, atkurti, kas pažeista ir (ar) jį kompensuoti, atrankos išvadoje nurodytos priemonės išvengti aplinkai reikšmingo neigiamo poveikio ir (ar) užkirsti jam kelią, kurios turi būti įgyvendintos iki ūkinės veiklos vykdymo pradžios ar ūkinės veiklos vykdymo (įrenginio eksploatavimo) metu**

Paraiška teikiama nuo 1990 m. veikiančiam objektui, kuriame ūkinė veikla iki šiol buvo vykdoma pagal bendrą penkioms nuotekų valykloms leidimą Nr. TL-V.1-4/2014. Poveikio aplinkai vertinimo procedūros neatliekamos.

**25.1.12. jei vadovaujantis Lietuvos Respublikos visuomenės sveikatos priežiūros įstatymu atliktas poveikio visuomenės sveikatai vertinimas, pateikiama nuoroda į poveikio visuomenės sveikatai vertinimo dokumentus. Ši informacija teikiama, jei įrenginys atitinka bent vieną Taisyklių 1 priedo 1 priedėlyje nurodytą kriterijų;**

Įrenginys neatitinka Taisyklių 1 priedo 1 priedėlyje nurodytų kriterijų.

## ŽALIAVŲ, KURO IR CHEMINIŲ MEDŽIAGŲ NAUDOJIMAS GAMYBOJE

**1 lentelė.** Įrenginyje naudojamos žaliavos, kuras ir papildomos medžiagos.

Lentelė nepildoma, nes įrenginyje nenaudojamos žaliavos, kuras ir papildomos medžiagos.

**2 lentelė.** Įrenginyje naudojamos pavojingos cheminės medžiagos ir cheminiai mišiniai.

Lentelė nepildoma, nes nenaudojamos pavojingos cheminės medžiagos ir cheminiai mišiniai.

## II. SPECIALIOSIOS DALYS

Taršos leidimų išdavimo, pakeitimo  
ir galiojimo panaikinimo taisyklių  
2 priedo  
1 priedėlis

### SPECIALIOJI PARAIŠKOS DALIS

### NUOTEKŲ TVARKYMAS IR IŠLEIDIMAS

**1 lentelė.** Informacija apie paviršinį vandens telkinį (priimtuvą), į kurį planuojama išleisti nuotekas.

Eil. Nr.	Vandens telkinio pavadinimas, kategorija ir kodas	80% tikimybės sausiausio mėnesio vidutinis debitas, m <sup>3</sup> /s (upėms)	Vandens telkinio plotas, ha (stovinčio vandens telkiniams)	Vandens telkinio būklė					
				Rodiklis	Esama (foninė) būklė		Leistina vandens telkinio apkrova		
					mato vnt.	Reikšmė <sup>2</sup>	Hidraulinė, m <sup>3</sup> /d.	teršalais	
1	2	3	4	5	6	7	8	9	10
1	Upė Strėva, 10011370	1,16 <sup>1</sup>	-	BDS <sub>7</sub>	mg/l	2,46	200	mg/l	137,42
				N <sub>b</sub>	mg/l	1,65	200	mg/l	532,1
				P <sub>b</sub>	mg/l	0,078	200	mg/l	24,795

<sup>1</sup>pagal Lietuvos hidrometeorologijos tarnybos Hidrologinių stebėjimų skyriaus pateiktus duomenis (pažyma pridedama **8 priede**)

<sup>2</sup> esama (foninė) Strėvos būklė pateikta vadovaujantis paskutiniaisiais prieinamais 2022 m. valstybinio upių monitoringo vidutiniais hidrocheminiais duomenimis Strėvos upėje ties Tadarava (koordinatės: X-6074669,72, Y-518222,32), šaltinis:

<https://aaa.lrv.lt/lt/veiklos-sritys/vanduo/upes-ezerai-ir-tvenkiniai/valstybinis-upiu-ezeru-ir-tvenkiniu-monitoringas/upiu-monitoringo-rezultatai>;

**2 lentelė.** Informacija apie nuotekų išleidimo vietą/priimtuvą, į kurį planuojama išleisti nuotekas, kai nuotekas planuojama infiltruoti į gruntą tam tikslui įrengtuose filtravimo įrenginiuose, kaupti sukaupimo rezervuaruose periodiškai išvežant ar pan.

Lentelė nepildoma, nes neplanuojama infiltruoti nuotekų į gruntą.

**3 lentelė.** Duomenys apie nuotekų šaltinius ir (ar) išleistuvus.

Nr.	Koordinatės	Priimtovo numeris	Planuojamų išleisti nuotekų aprašymas	Išleistuvo tipas/techniniai duomenys	Išleistuvo vietos aprašymas	Numatomas išleisti didžiausias nuotekų kiekis	
						m <sup>3</sup> /d.	m <sup>3</sup> /m.
1	2	3	4	5	6	7	8
74*	536869.13; 6071222.67*	1	Komunalinės-nuotekos iš Kareivonių kaimo gyventojų ir įmonių sanitarinių mazgų (6 lentelė, 4 punktas) bei įmonių (6 lentelė, 2 punktas)	Krantinis (skersmuo d = 300 mm)	Strėvos upė, kairysis krantas Atstumas iki Strėvos upės žiočių (Nemunas) 34,42 km	200	73000
74	536869.13; 6071222.67	1	Paviršinės (lietaus) nuotekos surenkamos nuo stogų, kietųjų, vandeniui nelaidžių, dangų, žaliųjų plotų, kuriuose įrengta vandens surinkimo infrastruktūra (bendras plotas – 19,9021 ha, galimai teršiamų teritorijų plotas – 5,2786 ha). Abonentai: 7 lentelė, 6.1, 7 punktai	Krantinis (skersmuo d = 300 mm)	Strėvos upė, kairysis krantas Atstumas iki Strėvos upės žiočių (Nemunas) 34,42 km	270,67	98 794,811

\*Kadangi valytos komunalinės nuotekos išleidžiamos į paviršinių nuotekų tvarkymo sistemą, pagal Paviršinių nuotekų tvarkymo reglamento 23 p. nuostatas vadovaujamosi prielaida, kad nuotekos išleidžiamos tiesiai į aplinką toje vietoje, kur įrengtas paviršinių nuotekų išleidimo į aplinką išleistuvai

**4 lentelė.** Į gamtinę aplinką planuojamų išleisti nuotekų užterštumas.

Nr.	Teršalo pavadinimas	Nuotekų užterštumas prieš valymą			Didžiausias pageidaujamas nuotekų užterštumas jas išleidžiant į aplinką								Numatomas valymo efektyvumas, %
		mom., mg/l	vidut., mg/l	t/metus	DLK mom., mg/l	Pageidaujama LK mom., mg/l	DLK vidut., mg/l	Pageidaujama LK vid., mg/l	DLT paros, t/d.	Pageidaujama LT paros, t/d.	DLT metų, t/m.	Pageidaujama LT metų, t/m.	
1	2	3	4	5	6	7	8	9	10	11	12	13	14
74	BDS <sub>7</sub>	308*	167*	12,1910	34	-	23	-	0,0068	-	1,6790	-	-
	N <sub>b</sub>	76,4	49,57**	3,6186	***	-	25	-	-	-	1,8250	-	80
	P <sub>b</sub>	13,4	5,85**	0,4271	***	-	4	-	-	-	0,2920	-	80
	SM	184	58,33**	4,2581	40	-	30	-	0,008	-	2,1900	-	-
74	BDS <sub>7</sub>	-	-	-	34	-	23	-	-****	-****	-****	-****	-
	SM	-	-	-	50	-	30	-	-****	-****	-****	-****	-
	NP	-	-	-	7	-	5	-	-****	-****	-****	-****	-

\* Nuotekų užterštumas BDS<sub>7</sub> nustatytas vadovaujantis buvusiu taršos leidimu Nr. TL-V.1.-4/2014

\*\* Nuotekų užterštumas N<sub>b</sub>, P<sub>b</sub>, SM nustatytas vadovaujantis 2019-2021 m. nuotekų tyrimų rezultatais

\*\*\* Gali būti nustatoma 4 kartus didesnė nei vidutinė metinė DLK

\*\*\*\* Vadovaujantis Paviršinių nuotekų tvarkymo reglamento 27 p., nuotekų leistinos taršos normatyvai nenumatomi

**5 lentelė.** Objekte / įrenginyje naudojamos nuotekų kiekio ir taršos mažinimo priemonės.

Eil. Nr.	Nuotekų šaltinis / išleistuvas	Priemonės ir jos paskirties aprašymas	Įdiegimo data	Priemonės projektinės savybės		
				rodiklis	mato vnt.	reikšmė
1	2	3	4	5	6	7
1	74	Kareivonių nuotekų biologinio valymo įrenginiai (identifikavimo kodas 3420011), išvalantys organines ir suspenduotas medžiagas, taip sumažinantys azoto ir fosforo kiekį	1990	Projektinis Įrenginio našumas	m <sup>3</sup> /d	200
					m <sup>3</sup> /metus	73 000

**6 lentelė.** Pramonės įmonių ir kitų abonentų, iš kurių planuojama priimti nuotekas sąrašas ir planuojamų priimti nuotekų savybės.

Eil. Nr.	Abonto pavadinimas	Didžiausias nuotekų kiekis, kurį numatoma priimti iš abonto	Didžiausia tarša, kurią numatoma gauti su abonto nuotekomis				
		tūkst. m <sup>3</sup> /m.	Teršalai	LK <sub>mom.</sub> , mg/l	LK <sub>vid.</sub> , mg/l	LT <sub>paros</sub> , t/d.	LT <sub>metinė</sub> , t/m.
1	2	3	4	5	6	7	8
1.	Abonentai, iš kurių numatoma priimti nuotekas (išskyrus paviršines), užterštas prioritetinėmis ir (ar) prioritetinėmis pavojingomis medžiagomis:						
2.	Abonentai, iš kurių numatoma priimti daugiau kaip po 50 m <sup>3</sup> /d. gamybinių nuotekų, bet kurie neatitinka 1 punkte nurodytų kriterijų:						
2.1	UAB „Bauwerk Group Lietuva“	25	BDS <sub>7</sub>	308	167	0,0209	4,1750
			N <sub>b</sub>	76,4	49,57	0,0052	1,2393
			P <sub>b</sub>	13,4	5,85	0,0009	0,1463
			SM	184	58,33	0,0125	1,4583
3.	Suminiai abonentų, iš kurių numatoma priimti gamybines nuotekas (kurie neatitinka 1 ir 2 punktuose nurodytų kriterijų), duomenys:	15	BDS <sub>7</sub>	308	167	0,0127	2,5050
			N <sub>b</sub>	76,4	49,57	0,0031	0,7436
			P <sub>b</sub>	13,4	5,85	0,0005	0,0878
			SM	184	58,33	0,0075	0,8750
4.	Suminiai kitų abonentų (kurie neatitinka 1, 2 ir 3 punktuose nurodytų kriterijų) duomenys:	33	BDS <sub>7</sub>	308	167	0,0277	5,5110
			N <sub>b</sub>	76,4	49,57	0,0069	1,6358
			P <sub>b</sub>	13,4	5,85	0,0012	0,1931
			SM	184	58,33	0,0166	1,9249
5.	Iš viso (visų numatomų priimti iš abonentų nuotekų duomenys):	73	BDS <sub>7</sub>	308	167	0,0616	12,1910
			N <sub>b</sub>	76,4	49,57	0,0153	3,6186
			P <sub>b</sub>	13,4	5,85	0,0027	0,4271
			SM	184	58,33	0,0368	4,2581

**7 lentelė.** Pramonės įmonių ir kitų abonentų, iš kurių planuojama priimti paviršines nuotekas, sąrašas ir planuojamų priimti nuotekų savybės.

Eil. Nr.	Abonentas	Didžiausias nuotekų kiekis, kurį numatoma priimti iš abonto	Didžiausia tarša, numatoma gauti su abonto nuotekomis				
		tūkst. m <sup>3</sup> /m.	Teršalai	LK <sub>mom.</sub> , mg/l	LK <sub>vid.</sub> , mg/l	LT <sub>paros</sub> , t/d.	LT <sub>metinė</sub> , t/m.
1	2	3	4	5	6	7	8
6.	Abonentai, iš kurių numatoma priimti nuo galimai teršiamų teritorijų, apibūdintų Paviršinių nuotekų tvarkymo reglamente, surenkamas paviršines nuotekas:						
6.1.	UAB „Bauwerk Group Lietuva“	25,25	BDS <sub>7</sub>	34	23	-	-
			SM	50	30	-	-
			NP	7	5	-	-
7.	Suminiai kitų abonentų (kurie neatitinka 6 eilutėje nurodytų kriterijų) išleidžiamų paviršinių nuotekų duomenys:	73,55	BDS <sub>7</sub>	34	23	-	-
			SM	50	30	-	-
			NP	7	5	-	-
8.	Iš viso (visų 6 ir 7 eilutėse nurodytų abonentų numatomų priimti nuotekų duomenys):	98,8	BDS <sub>7</sub>	34	23	-	-
			SM	50	30	-	-
			NP	7	5	-	-

### III. PARAIŠKOS PRIEDAI, KITA PAGAL TAISYKLES REIKALAUJAMA INFORMACIJA IR DUOMENYS

1. Nekilnojamojo turto registro išrašas.
2. Situacijos planai.
3. Nuotekų užterštumo prieš valymą bei su nuotekomis išleidžiamų teršalų skaičiavimas.
4. Ūkio subjekto aplinkos monitoringo programa.
5. Valstybės rinkliavos už taršos leidimo gavimą sumokėjimą patvirtinantis dokumentas.
6. Lietuvos geologijos tarnybos prie LR aplinkos ministerijos leidimas naudoti žemės gelmių išteklius.
7. Elektrėnų savivaldybės tarybos 2016 m. spalio 26 d. sprendimas Nr. V.TS-230 dėl viešojo geriamojo vandens tiekėjo ir nuotekų tvarkytojo paskyrimo.
8. Išleidžiamų nuotekų poveikio priimtuvui skaičiavimas.
9. Lietuvos metrologijos inspekcijos 2023 m. kovo 27 d. skaitiklio SKU-01M-F1 patikros sertifikatas Nr. 1935031.
10. Paviršinių nuotekų tvarkymo sutartys.
11. Paviršinių nuotekų ir su jomis išleidžiamų teršalų skaičiavimai.
12. 2015 m. gruodžio 31 d. savivaldybės turto, perduodamo valdyti, naudoti ar disponuoti juo patikėjimo teise, perdavimo ir priėmimo aktas.
13. Paviršinių nuotekų tinklų schema.
14. UAB „Elektrėnų komunalinis ūkis“ 2026 m. balandžio 20 d. raštas Nr. 1.14-632 „Dėl Kareivonių NVĮ rekonstrukcijos“.

## DEKLARACIJA

Teikiu paraišką Taršos leidimui gauti.

Patvirtinu, kad šioje paraiškoje pateikta informacija yra teisinga, pilna ir tiksli.

Neprieštarauju, kad leidimą išduodanti institucija paraiškos arba jos dalies kopiją, išskyrus informaciją, kuri šioje paraiškoje nurodyta kaip komercinė (gamybinė) paslaptis, pateiktų tretiesiems asmenims.

Parašas: \_\_\_\_\_  
(veiklos vykdytojo arba jo įgalioto asmens)

Data: 2026-06-02

VIDMANTAS MIKALAJŪNAS, DIREKTORIAUS PAVADUOTOJAS, LAIKINAI  
PAVADUOJANTI DIREKTORIŲ

(pasirašančiojo vardas, pavardė, pareigos (*pildoma didžiosiomis raidėmis*))