

Контрольная работа 1
Клетки, ткани, органы и системы органов человека.
Нервная система. Сенсорные системы. Эндокринная система

Вариант 1

1. Кровь относится к тканям:

а) мышечным; б) эпителиальным; в) внутренней среды; г) нервным.

2. К органическим веществам клетки относятся:

а) вода; б) глюкоза; в) хлорид натрия; г) белки; д) угольная кислота.

3. Выпишите из перечня структуры вкусовой сенсорной системы:

- а) рецепторы ротовой полости;
- б) чувствительный нерв;
- в) двигательный нерв;
- г) теменная доля коры больших полушарий;
- д) рецепторы носовой полости;
- е) височная доля коры больших полушарий.

4. Закончите предложения:

А. Способность клеток реагировать на определённые воздействия называется

Б. Многочисленные, сильно ветвящиеся отростки нейрона называются

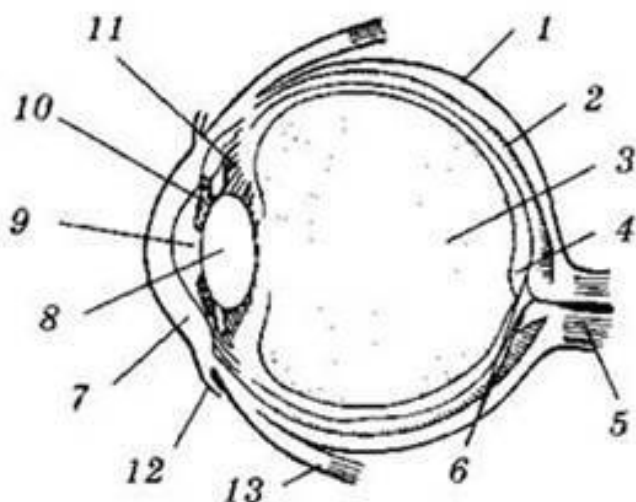
В. Женские половые гормоны называются

Г. Воспаление полости среднего уха называется

5. Установите соответствие между процессами в организме человека и отделом нервной системы, который этими процессами управляет. Ответ запишите в виде последовательности букв и цифр. Например: А1, Б1, В3, Г2, Д3.

Физиологические процессы	Отдел нервной системы
А. Сужение зрачка глаза Б. Одёргивание руки В. Сужение сосудов кожи Г. Повышение уровня глюкозы в крови Д. Замедление сердцебиения	1) соматическая 2) парасимпатический 3) симпатический

6. Изучите рисунок и дайте ответ на вопросы:



А. Какие структуры глаза обозначены цифрами 1, 3, 5?

Б. Какова функция данных структур?

7. У человека развивается опухоль в области надпочечников. Опишите не менее трёх симптомов, которые будут проявляться в поведении и процессах жизнедеятельности больного человека. Дайте ответ с объяснениями.

8. Укажите верные утверждения. Исправьте ошибки в неверных и запишите исправленный вариант.

А. Гладкая мышечная ткань состоит из веретеновидных многоядерных клеток.

Б. К железам внешней секреции относятся потовые, сальные, желудочные железы.

В. Гипофункция гипофиза у взрослых приводит к развитию акромегалии.

Г. При близорукости используются очки с двояковыпуклыми линзами.

Д. Алкоголь угнетает все функции нервной системы.

9. Курильщики утверждают, что курение позволяет им расслабиться и снять нервное напряжение. Докажите с биологической точки зрения неверность данного мнения. Приведите не менее четырёх обоснованных доказательств с указанием реальных последствий курения.

10. В организме человека процессы жизнедеятельности регулируются нейрогуморальным путём. Изучите информацию и дайте обоснованный ответ на вопрос.

Андрей и Максим смотрели футбольный матч. В наиболее острые моменты у мальчиков учащалось дыхание, потели руки. После матча друзья ещё долго обсуждали голевые ситуации и не могли успокоиться.

Какие биологические процессы происходили в организме мальчиков? Опишите нейрогуморальный механизм процессов, используя следующие термины:

рецепторы, нерв, центральная нервная система, рабочий орган, гормон, железа эндокринной системы.

Контрольная работа 1
Клетки, ткани, органы и системы органов человека.
Нервная система. Сенсорные системы

Вариант 2

1. Хрящевая ткань относится к тканям:

а) мышечным; б) эпителиальным; в) внутренней среды; г) нервным.

2. К неорганическим веществам клетки относятся:

а) вода; б) глюкоза; в) хлорид натрия; г) белки; д) гликоген.

3. Выпишите из перечня структуры обонятельной сенсорной системы:

- а) рецепторы ротовой полости;
- б) чувствительный нерв;
- в) двигательный нерв;
- г) теменная доля коры больших полушарий;
- д) рецепторы носовой полости;
- е) височная доля коры больших полушарий.

4. Закончите предложения:

А. Анатомически обособленная часть организма, выполняющая определённые функции, называется

Б. Длинный, слабо ветвящийся отросток нейрона называется

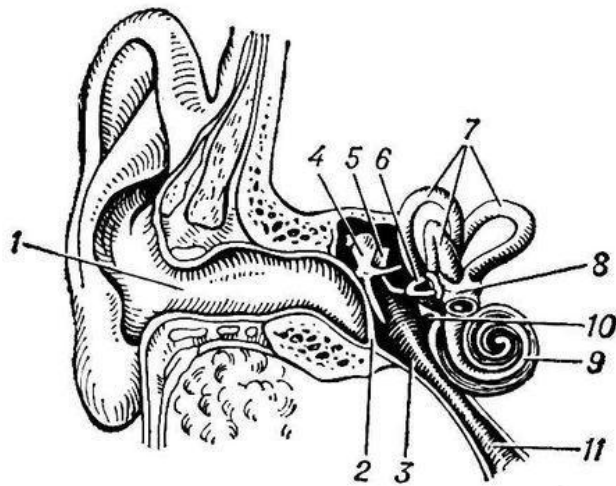
В. Железы, которые по специальным выводным протокам выделяют свои секреты на поверхность тела или в его полость, называются

Г. Приспособление глаза к восприятию объектов, располагающихся на разном расстоянии, называется

5. Установите соответствие между гормонами организма человека и местом их образования (выделения). Ответ запишите в виде последовательности букв и цифр. Например: А1, Б1, В3, Г2, Д3.

Гормоны	Железа
А. Инсулин Б. Соматотропин В. Глюкагон Г. Адреналин Д. Альдостерон	1) передняя доля гипофиза 2) надпочечники 3) поджелудочная

6. Изучите рисунок и дайте ответ на вопросы:



А. Какие структуры уха обозначены цифрами 2, 6, 11?

Б. Какова функция данных структур?

7. У человека развивается опухоль в области промежуточного мозга. Опишите не менее трёх симптомов, которые будут проявляться в поведении и процессах жизнедеятельности больного человека. Дайте ответ с объяснениями.

8. Укажите верные утверждения. Исправьте ошибки в неверных и запишите исправленный вариант.

А. Сердечная мышечная ткань состоит из веретеновидных одноядерных клеток.

Б. Нервная регуляция является более древней формой межклеточного взаимодействия.

В. Гипофункция щитовидной железы у взрослых приводит к развитию базедовой болезни.

Г. При дальнозоркости используются очки с двояковыпуклыми линзами.

Д. Курительные смеси вызывают психические нарушения.

9. Объясните с биологической точки зрения высказывание: «Алкоголь убивает разум». Запишите не менее четырёх причин и последствий того, о чём говорится в этом высказывании.

10. В организме человека процессы жизнедеятельности регулируются нейрогуморальным путём. Изучите информацию и дайте обоснованный ответ на вопрос.

Во время игры в волейбол Ане попали мячом по голове. От удара у девочки «искры из глаз посыпались». Врач осмотрел Аню и не обнаружил никаких повреждений. Но девочка ещё долго вспоминала неприятное событие.

Какие биологические процессы происходили в организме девочки? Опишите нейрогуморальный механизм процессов, используя следующие термины:

рецепторы, нерв, центральная нервная система, рабочий орган, гормон, железа эндокринной системы.

Контрольная работа 1
Клетки, ткани, органы и системы органов человека.
Нервная система. Сенсорные системы. Эндокринная система

Вариант 3

1. Костная ткань относится к тканям:

а) мышечным; б) эпителиальным; в) внутренней среды; г) нервным.

2. К органическим веществам клетки относятся:

а) соляная кислота; б) вода; в) жиры; г) ионы калия; д) белки.

3. Выпишите из перечня структуры осязательной сенсорной системы:

- а) рецепторы носовой полости;
- б) чувствительный нерв;
- в) двигательный нерв;
- г) теменная доля коры больших полушарий;
- д) рецепторы кожи;
- е) височная доля коры больших полушарий.

4. Закончите предложения:

А. Ответная реакция организма на раздражение называется

Б. Пучки нервных волокон, покрытые общей соединительнотканной оболочкой, называются

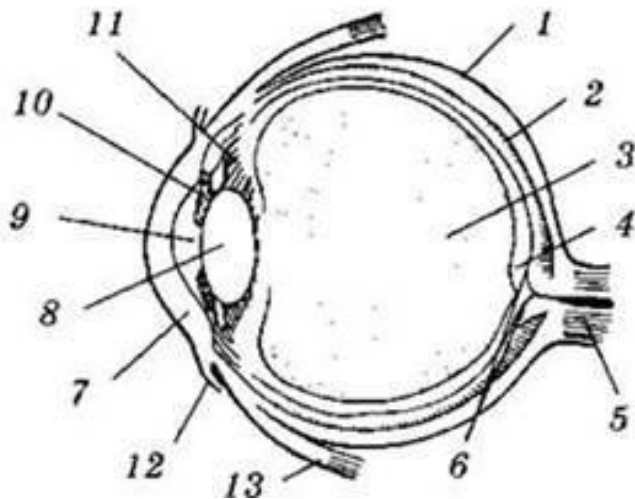
В. Биологически активные вещества, вырабатываемые железами внутренней секреции, называются

Г. Расстройство зрения, связанное с помутнением хрусталика, называется

5. Установите соответствие между процессами в организме человека и отделом нервной системы, который этими процессами управляет. Ответ запишите в виде последовательности букв и цифр. Например: А1, Б1, В3, Г2, Д3.

Физиологические процессы	Отдел нервной системы
А. Расширение зрачка глаза Б. Коленный рефлекс В. Расширение сосудов мышц Г. Понижение уровня глюкозы в крови Д. Активизация работы пищеварительной системы	1) соматическая 2) парасимпатический 3) симпатический

6. Изучите рисунок и дайте ответ на вопросы:



А. Какие структуры глаза обозначены цифрами 4, 8, 13?

Б. Какова функция данных структур?

7. У человека развивается опухоль в области щитовидной железы. Опишите не менее трёх симптомов, которые будут проявляться в поведении и процессах жизнедеятельности больного человека. Дайте ответ с объяснениями.

8. Укажите верные утверждения. Исправьте ошибки в неверных и запишите исправленный вариант.

А. Эпителиальная ткань имеет большое количество межклеточного вещества.

Б. К железам внутренней секреции относятся половые, желудочные железы.

В. Гиперфункция гипофиза у детей приводит к развитию карликовости.

Г. Регулярный звуковой шум может вызвать снижение остроты слуха.

Д. Курение приводит к головным болям, ухудшению памяти.

9. Объясните с биологической точки зрения высказывание: «Наркотики разрушают вашу память, самоуважение». Запишите не менее четырёх причин и последствий того, о чём говорится в этом высказывании.

10. В организме человека процессы жизнедеятельности регулируются нейрогуморальным путём. Изучите информацию и дайте обоснованный ответ на вопрос.

У мальчика Вани после сильного удара в живот мячом произошла кратковременная остановка сердца. Врачи оказали необходимую помощь. Но мальчик ещё долго жаловался на то, как ему было плохо.

Какие биологические процессы происходили в организме мальчика? Опишите нейрогуморальный механизм процессов, используя следующие термины:

рецепторы, нерв, центральная нервная система, рабочий орган, гормон, железа эндокринной системы.

Контрольная работа 1

Клетки, ткани, органы и системы органов человека. Нервная система. Сенсорные системы. Эндокринная система

Вариант 4

1. Жировая ткань относится к тканям:

а) мышечным; б) эпителиальным; в) внутренней среды; г) нервным.

2. К неорганическим веществам клетки относятся:

а) жиры; б) белки; в) глюкоза; г) вода; д) карбонат кальция.

3. Выпишите из перечня структуры вестибулярной сенсорной системы:

- а) рецепторы органа равновесия;
- б) чувствительный нерв;
- в) двигательный нерв;
- г) теменная доля коры больших полушарий;
- д) рецепторы кожи;
- е) височная доля коры больших полушарий.

4. Закончите предложения:

А. Сходные по происхождению, строению и функциям клетки и межклеточное вещество образуют

Б. Место контакта нейрона с другой клеткой называется

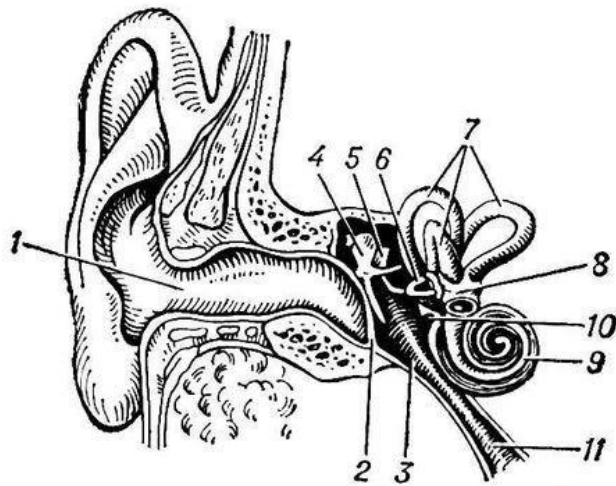
В. Мужские половые гормоны называются

Г. Расстройство зрения, связанное с неоднородностью кривизны роговицы или хрусталика, называется

5. Установите соответствие между гормонами организма человека и местом их образования (выделения). Ответ запишите в виде последовательности букв и цифр. Например: А1, Б1, В3, Г2, Д3.

Гормоны	Железа
А. Вазопрессин Б. Кортизол В. Тироксин Г. Окситоцин Д. Трийодтиронин	1) задняя доля гипофиза 2) щитовидная 3) надпочечники

6. Изучите рисунок и дайте ответ на вопросы:



А. Какие структуры уха обозначены цифрами 1, 4, 9?

Б. Какова функция данных структур?

7. У человека развивается опухоль в области среднего мозга. Опишите не менее трёх симптомов, которые будут проявляться в поведении и процессах жизнедеятельности больного человека. Дайте ответ с объяснениями.

8. Укажите верные утверждения. Исправьте ошибки в неверных и запишите исправленный вариант.

А. Нервная ткань состоит из нейронов и клеток глии.

Б. К железам смешанной секреции относятся половые железы и надпочечники.

В. Гиперфункция поджелудочной железы (избыток инсулина) приводит к развитию несахарного диабета.

Г. Врождённая близорукость связана с укороченной формой глазного яблока.

Д. Наркотические вещества нарушают передачу импульсов от органов чувств в кору больших полушарий.

9. Объясните с биологической точки зрения высказывание: «Курение ослабляет силу мысли и делает неясным её выражение». Запишите не менее четырёх причин и последствий того, о чём говорится в этом высказывании.

10. В организме человека процессы жизнедеятельности регулируются нейрогуморальным путём. Изучите информацию и дайте обоснованный ответ на вопрос.

В кинотеатре Коля и Дима смотрели фильм ужасов. Во время самых страшных сцен у мальчиков сильнее билось сердце, расширялись зрачки. После просмотра фильма они ещё некоторое время не могли успокоиться.

Какие биологические процессы происходили в организме мальчиков? Опишите нейрогуморальный механизм процессов, используя следующие термины:

рецепторы, нерв, центральная нервная система, рабочий орган, гормон, железа эндокринной системы.