



Materia: Arte.

6to y 5to año

E.E.S: N°3

**Profesoras: Buscalia Luciana -
Leva Andrea - Martínez Florencia
- Marra María Silvina.**

Contenidos: la historia de la mirada, los estereotipos, tipos encuadre y planos, imagen fija.

Expectativas de logro: que los alumnos reconozcan el campo visual de la imagen y como se relacionan los elementos entre sí. Realicen composiciones utilizando los diferentes tipos de indicadores espaciales.

Que realicen y analicen composiciones pictóricas de la historia del arte.

La comprensión del arte en tanto campo de conocimiento y de sus modos particulares de interpretación y transformación de la realidad mediante las capacidades de abstracción, síntesis y simbolización.

El uso de los procedimientos compositivos que permitan la construcción de sentido a través de lo metafórico, abierto y polisémico del arte, donde las categorías de tiempo y espacio poseen significación específica.

Componer teniendo en cuenta tamaño, ubicación, escala y proporción de los objetos en relación con el marco y el espacio.

Bibliografía:

Producción y Análisis de la Imagen, ediciones de Aula Taller, 2° edición Autor: Ricardo Gagliardi.

Producción y Análisis de la Imagen, editorial:Maupue, DE EGGERS LAN MARIA / DILON ARMANDO DAMIAN
Diseño Curricular para la Educación Secundaria, Arte.

Recursos wueb: <https://artebrc.com/imagen-y-nuevos-medios/indicadores-de-espacio/>



Mes marzo:

ACTIVIDAD DE DIAGNÓSTICO :

imagen 1): observa detenidamente y responde. A) El fondo es complejo o simple. B) qué indicador espacial podés mencionar, que se encuentren en la imagen. C) ¿Se Representa figuras abstractas o figurativas? D) Mencionar dos colores acromáticos que se vean en la imagen.



Imagen2) observa y responde:

- A) Qué elementos de la imagen funcionan como figura.
- B) ¿Cómo es el fondo, simple o complejo?
- C) ¿Qué elementos de la imagen son de colores cálidos?
- D) Menciona un objeto de la imagen, que sea de color frío.
- E) Cuáles de estos indicadores espaciales están representados en la imagen: Superposición, movimiento diagonal, transparencia o Perspectiva.
- La imagen es figurativa o abstracta. F) ¿Se ve algún color terciario en la imagen? ¿Cuál?

Responder:

3) ¿Qué diferencia hay entre una figura geométrica y un cuerpo geométrico?

4) Por la mezcla de qué colores entre sí se forma un color terciario.

El arte y sus funciones a lo largo de la historia.

Los seres humanos somos por naturaleza artistas, por ende, el origen del **arte** comienza con el **origen de la humanidad**. Desde la pintura rupestre hasta la última pieza contemporánea creada, el arte ha servido como medio, forma y fuente de expresión. Sin embargo, no se limita a una mera manifestación estética, sino que nace como una **necesidad** de provocar **emociones** fuertes que queden grabadas en el recuerdo de todo individuo y de los pueblos.

Al mismo tiempo, el arte se considera como una formidable herramienta de denuncia social: los artistas con sus obras apelan a los sentimientos más profundos del individuo para que desarrolle la capacidad de ponerse en el lugar de alguien o, mejor dicho, para que sea empático, cualidad que nos hace humanos y nos diferencia de las bestias. Quizá, una de las causas de tantas guerras y horrores del pasado y del

presente es la falta de esta capacidad, que nos está llevando al nihilismo y a la desconfianza total hacia el ser humano.

De todas formas, el arte es el espejo de la sociedad, pero se refleja de manera no siempre inmediatamente comprensible y, por eso, requiere un trabajo emocional y cierta capacidad de interpretación de la misma. Entonces, ¿qué sentido tiene representar algo difícil de entender si el objetivo es comunicar un mensaje colectivo? Piénsese, por ejemplo, el Guernica de Picasso, que con sus figuras simbólicas remite a las violencias de la Guerra Civil española, o en el Parque de La Memoria, dedicado a los desaparecidos durante la dictadura militar argentina de los años 70. El objetivo es el de que se interpreten las obras para reflexionar sobre determinados acontecimientos, comprometerse con los problemas sociales, despertar las emociones más profundas y apelar a estas para sensibilizar sobre temáticas delicadas.

Actividad:

Primero leer el texto y luego responder.

¿Con qué finalidad se puede crear una obra de arte, qué podría pretender transmitir un artista con su obra?

Mes: Abril

Funciones del arte

¿Qué sentido tiene el hecho de que durante toda la historia todas las sociedades y culturas hayan producido arte?

Hasta ahora hemos hablado de la finalidad estética de las obras artísticas (es decir, el arte tiene como finalidad el causar un sentimiento de placer o displacer, o simplemente provocar la reacción en el público a través de las sensaciones), pero podemos observar, si nos fijamos en la importancia del arte a lo largo de la historia, que existen algunas funciones más que el arte desempeña:

1) Representar la naturaleza y el alma:

Antiguamente el arte servía para representar y figurar la naturaleza; las obras de arte trataban de imitar o copiar la realidad (animales, ríos, montañas, bosques, seres humanos...). Así, a través del arte se conseguía recordar o traer a presencia aquella realidad que la figura artística quería representar. También el arte ha servido para representar tanto el cuerpo como el alma de los seres humanos, sobre todo en la pintura, la escultura, la música y la literatura.

2) Función simbólica:

El arte también sirve al ser humano para simbolizar ideas y conceptos. A través de la obra de arte el artista da forma sensible a ideas abstractas que de otro modo no podrían ser comunicadas. La obra de arte funciona como símbolo que evoca o sugiere ciertas ideas, significaciones o creencias. De este modo el arte hace posible expresar lo inexpresable.

3) Función mágica:

Antiguamente el arte era utilizado con una finalidad mágica en diferentes rituales. Tanto la música como la escultura y la pintura han sido fundamentales desde los orígenes de la humanidad en diferentes tipos de rituales y ceremonias. Las obras de arte tenían entonces poderes mágicos y sobrenaturales, ponían en contacto con una esfera desconocida, las antiguas poblaciones creían que mediante la pintura de animales

4) Función religiosa:

El arte ha servido desde épocas inmemoriales para transmitir y conformar creencias religiosas. En vinculación con las funciones mágica y simbólica, las grandes religiones de la historia se han servido del arte para fascinar y captar la atención de las gentes. Muy utilizado para la adoración y el culto a los dioses.

5) Función comunicativa:

El arte es una forma que tienen los seres humanos de transmitir y comunicar ideas y valores (es decir, pensamientos y acciones). En este sentido el arte es un lenguaje, a su vez, el lenguaje es un arte. Lo característico del arte es que es un lenguaje universal que todos pueden comprender; sirve a los seres humanos para comunicar ideas, pensamientos, acciones, emociones, sentimientos...

6) Función educativa:

arte también ha servido desde siempre para educar y formar a los seres humanos. A través de las obras de arte se pueden transmitir conocimientos y valores morales que contribuyen a la formación de la inteligencia y a la educación de la voluntad. **Busca enseñar a través de imágenes o símbolos. En el Románico era imprescindible para que el mensaje cristiano llegara al fiel, el 95% de la sociedad medieval era analfabeta e iletrada (no sabían ni leer ni escribir).**

Las obras de arte nos aportan visiones del mundo que contribuyen al desarrollo y crecimiento personal.

7) Función política:

Antiguamente el arte, especialmente los monumentos arquitectónicos y la escultura, servía para representar el poder de los reyes y los dioses. A través del arte se trataba de impresionar a los súbditos y simbolizar el poder de quien ejercía el mando y dominaba la sociedad. Modernamente, el arte también ha servido para denunciar las injusticias sociales y hacer crítica del mal funcionamiento de la sociedad; en este último sentido el arte puede servir para despertar la conciencia social y para promover la revolución.

8) Función terapéutica:

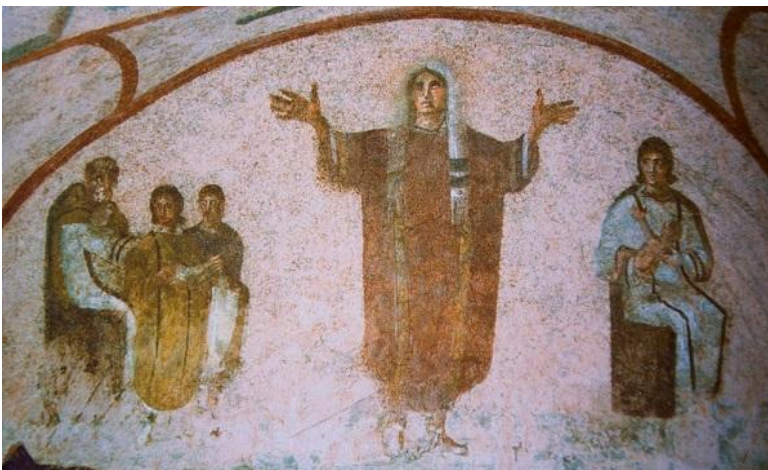
Según Sigmund Freud, la implantación y el desarrollo de la cultura implica que se ejerce necesariamente una represión de los impulsos instintivos que el ser humano tiene como animal. En este sentido el arte es una forma de dar salida a los impulsos reprimidos de una forma en la que se pone en juego la expresividad, la originalidad y la creatividad de cada cual. El arte expresa la libertad personal y supone una liberación que genera bienestar y placer.

9) Función estética:

El arte tiene la función primordial de causar sentimientos y emociones placenteras a través de las sensaciones. La función estética implica que el arte sirve para disfrutarlo, para gozar en la contemplación, la lectura, la escucha... La obra de arte es la causa del placer que sentimos en la experiencia estética.

A partir de la mirada sobre estas imágenes, podemos descubrir que el arte cumplió, cumple y cumplirá, distintas funciones dentro de su contexto de producción, es decir, en el tiempo y lugar en que son creadas.

ACTIVIDAD: observa detenidamente e indica con qué función, de las mencionadas anteriormente, podrías relacionarlas a cada una de ellas.



A) Imagen del arte cristiano primitivo, el que nos enseña sus tradiciones.

¿En qué postura rezaban los cristianos primitivos? Cuando se estudia el arte primitivo y la iconografía cristiana, se encuentra una postura común en varias representaciones,

Esta postura se llama, en latín, **orans** (se pronuncia 'órans'), es decir, "persona orando" o "**persona orante**". La figura está retratada con los

brazos extendidos y las palmas de las manos orientadas hacia arriba.



B) Evidencias del arte del Paleolítico

Las cuevas con pinturas y grabados paleolíticos se reparten por todo el mundo. Más allá de su innegable calidad estética, el aspecto más intrigante y debatido del arte del paleolítico y también del prehistórico en general sigue siendo el significado que encierran las primitivas creaciones realizadas por el hombre -en la mayor parte de los casos, caballos, ciervos, bisontes y mamuts, es decir, la base de su subsistencia a finales del Pleistoceno-. De todas las teorías,

la que parece tener más crédito es la que apunta al carácter mágico y religioso de estas pinturas y grabados: según se cree, habrían tenido la función de “influir” en la abundancia de animales que eran objeto de caza o en el propio éxito en la caza, para poder sobrevivir.



C) El movimiento artístico del **surrealismo**, quería romper con todas las concepciones instaladas. Los artistas en torno al movimiento se aferraron, por presentar la realidad desde una perspectiva desconocida hasta entonces, y por liberar al hombre de sus ataduras. Así sin más. Las pinturas surrealistas muestran un mundo desconocido, onírico (de los sueños), oculto e irreal.



D) Paisaje impresionista.

La invasión de las imágenes

¿Te has parado a pensar alguna vez en la gran cantidad y variedad de imágenes que vemos todos los días? Están en todas partes: en nuestra casa, en la calle, en los periódicos y revistas, en el colegio, en las tiendas, hasta en los teléfonos. Una de las razones de esta presencia tan abundante es que recientemente se han inventado y desarrollado muchas técnicas e instrumentos para realizar y transmitir imágenes. Desde la Prehistoria se pinta y se dibuja, pero solo en los dos últimos siglos se han inventado la fotografía, el cine, la televisión, el video, la fotocopidora, el fax, el ordenador, el CD, el DVD, etc. Otra razón es que, **en la actualidad, las imágenes se usan para muchas cosas**, han alcanzado una gran importancia como medios de expresión y de comunicación.

Los estereotipos

Es una imagen estructurada y aceptada por la mayoría de las personas, como representativa de un determinado grupo o colectivo.

Se acepta de manera convencional y social, que determinado grupo de personas debe ser de tal o cual manera. Por ejemplo: el estereotipo de “princesa”: es una mujer o niña que se viste con vestidos, es delicada, tiene buenos modales, no necesita trabajar, y espera a su príncipe en un castillo... Estas imágenes las vemos repetidamente, no sólo desde niños en cuentos, novelas, películas; sino también reproducidas diariamente en los Medios Masivos de Comunicación. Por verse de forma repetitiva y al aceptarlas socialmente, nos parece lo “normal”, lo “común”, pensar que todas las princesas deben “encajar” en la descripción anterior. Si nos ponemos a pensar un momento, podrán analizar muchísimos tipos de estereotipos. Les presento debajo, una simple agrupación, pero hay muchos más:

Estereotipos deportivos: En función del deporte que practicas puedes tener un carácter determinado o un cuerpo desarrollado de una forma específica, o una actitud o estilo de vida. ej: los jugadores de rugby beben mucha cerveza y son violentos, los futbolistas no saben expresarse bien y los gimnastas son muy disciplinados.

- **Estereotipos políticos:** conociendo el partido político que te gusta, puedo saber tus gustos, tus ideales, etc. Si lees un determinado periódico ya sé a quién votarás.

- **Estereotipos religiosos:** Asociados a la cultura, valores, gastronomía, festejos, etc.

- **Estereotipos en el aula:** Los niños que usan anteojos saben más, los que vienen de familias problemáticas son conflictivos, las niñas son más estudiosas que los varones.

- **Estereotipos físicos:** se aplican sobre la apariencia física de las personas, en los que muchas veces no se valora la existencia de problemas físicos a su peso, sino que los estereotipos prefijados de la sociedad piensan que es una elección propia por falta de cuidados de salud. Está ligado al estereotipo de belleza. - **Estereotipos de género:** es un conjunto de ideas, representaciones, opiniones estereotipadas, utilizadas **para explicar el comportamiento de hombres tanto como el de las mujeres**. Por ej: los niños se visten de azul, usan pantalones y juegan con autitos. Las niñas se visten de rosa, usan vestidos, y juegan con muñecas... Los niños y niñas crecen rodeados de **estereotipos de género** incluso antes de nacer: color del cuarto, color de ropa, juegos y juguetes que deben usar, etc. y **lo continúan el resto de sus vidas**. Cómo deben comportarse y los papeles que deben desempeñar en el trabajo, además de cómo deben relacionarse entre sí. Por ej. frases como: *“La maternidad impide que las mujeres se centren en su trabajo”, “La mujer no tiene la suficiente autoridad para ocupar cargos directivos”, “Los hombres modernos se dedican al hogar”, “Los hombres no saben cocinar”, “Las mujeres manejan mal”, etc...* **son opiniones que enfatizan los estereotipos de género.**

Ahora veamos que en estos casos se rompe con los estereotipos.

La revista Estadounidense Women's running publicó en su portada de revista a una modelo de talla plus que rompe con el prototipo de belleza convencional. La editora quiso transmitir que no hay un cuerpo único, que no hace falta tener “medidas perfectas” para ejercitarse, que todas las mujeres son bellas en cualquier forma y tamaño. Con lo cual coincido, esta muy bueno el mensaje que se quiere transmitir, porque al ver esta portada las mujeres se pueden sentir identificadas y cómodas, ya que algunas sufren de desórdenes alimenticios y frustraciones por su físico y esto las ayuda a que puedan cambiar esa visión errónea y aceptarse, amarse tales como son.



Publicidad sexista

Usa el estereotipo del hombre que debe ser: fuerte, no "como una niña" y oler como "hombre". Presupone que los hombres son fuertes, vigorosos, y las mujeres débiles, sensibles, etc. El término "niña" también está usado de forma despectiva.



Esta es una publicidad que rompe con los estereotipos de que el hombre es más fuerte que la mujer y que las mujeres no trabajan en trabajos pesados, si bien es muy mínimo estos casos pero hay. Este es un claro ejemplo de una mujer fuerte, empoderada y inteligente.

Actividad:

Deben buscar o realizar 1 publicidad (dibujos, collage, photoshop) en donde se ROMPAN LOS ESTEREOTIPOS (cualquier tipo).

2.- Seleccionar dos imágenes publicitarias de alguna de las siguientes categorías:

- Limpieza
- Cuidado personal
- Deportes
- Ropa

Analicen estas dos publicidades que comúnmente ven en la televisión o en internet, identificar sacándole una foto a la publicidad, haciendo captura de pantalla o recortando de revista, para luego mostrar y saber de que publicidad estamos hablando.

luego saquen conclusiones sobre los **modelos de hombre y de mujer** que se proponen desde los Medios Masivos de Comunicación como "ideales". Pueden usar las siguientes preguntas como guía:

- ¿Qué características físicas tienen la mayoría de las modelos femeninas?
- ¿Y los modelos masculinos?
- ¿Con qué productos de venta se relaciona a cada género?
- ¿Qué tipo de actividad es más frecuente en las mujeres / varones?

Los estereotipos se han ido modificando según la época y el lugar; por ejemplo, en el Renacimiento en Europa una mujer bella tenía que ser voluptuosa, es decir, que presentar proporciones grandes; esto se ve claramente en las obras pictóricas de esa época, donde los artistas usaban a este tipo de modelos (ej. La Gioconda año

1500). A diferencia de las publicidades actuales, en donde los cuerpos femeninos, o sea, el concepto de belleza actual, está relacionado con las mujeres extremadamente delgadas, blancas, seductoras.



RESPONDER:

¿Crees que el uso de estereotipos influye de alguna manera en los jóvenes? ¿De forma positiva o negativa?

Mes Mayo

El *Arte* y los lenguajes artísticos:

El arte, es una forma de expresión universal, pues podemos encontrarla en cualquier parte del mundo sin importar el idioma, lengua, dialecto, costumbres y tradiciones del lugar, puesto que sentimientos como la alegría, tristeza, amor, etcétera son percibidos de la misma manera.

De esta manera, a través del lenguaje artístico, podemos expresar con arte, la cultura y sociedad de un lugar, a través del mimo podemos también, comprender el pensar de los hombres en determinada época sobre ellos mismos, sobre su gobierno, su sociedad, dioses, el amor, etcétera.

El lenguaje artístico es esencial del ser humano, es decir el arte y el hombre son inseparables; el arte nos transmite las ideas, emociones, sentimientos, características personales del artista.

Si bien el arte es un lenguaje universal que todos podemos entender, cada artista tiene el propio, a través del cual hace que el espectador se identifique con su obra; y aun cuando en el arte pueden existir ciertas normas compositivas, impuestas en cada cultura y época que determinan el movimiento artístico y estilo al que pertenecen, es también característica del mismo su innovación, creatividad e intencionalidad de cada artista.

El arte y el lenguaje artístico están integrados en su contenido y forma; el primero es el conjunto de ideas artísticas que expresan los sentimientos, las emociones, las vivencias y sensaciones de cada artista, lo que se aprecia por el mensaje que nos transmite; mientras que el segundo es el medio a través del cual expresa el contenido. No existe el uno sin el otro.

Osea que el arte se puede expresar mediante un lenguaje artístico, como lo es la pintura o el dibujo, etc.

Manifestaciones del lenguaje artístico:

- **Dibujo y Pintura:** donde los signos empleados son trazos y líneas realizadas sobre una superficie con diferentes formas, colores y texturas, que transmiten a través de un lenguaje icónico.
- **Grabado:**
- **Fotografía:** revelado e impresión digital de formas, colores y luces registrados mediante, que transmiten a través de un lenguaje icónico.
- **Escultura:** expresión a través de formas volumétricas y texturas talladas o modeladas, que transmiten a través de un lenguaje icónico y táctil.
- **Arquitectura:** el arte y la técnica de proyectar, diseñar, construir y modificar espacios volumétricos de grandes dimensiones, que transmiten a través de un lenguaje icónico y percepción del espacio ambiental.
- **Literatura:**
- **Música:**
- **Cine:** es la técnica y arte de proyectar fotogramas sucesivos de forma rápida para crear la impresión de movimiento, a la par de un registro de sonidos; imitan el drama existencial, que transmiten a través de un cinematográfico.
- **Teatro:** artes escénicas relacionada con la actuación, que representa un texto dramático actuadas frente a espectadores empleando una combinación de discurso, gestos, escenografía, música, sonido o espectáculo, que transmiten a través de un lenguaje
- **Danza:**

Actividad:

1) Buscar las características de los lenguajes artísticos que faltan.

3) Investigar sobre 2 artistas de la zona o del país, que se hayan desarrollado en algunos de estos lenguajes artísticos. podrás elegir por ej: pintor, músico, bailarín, actor, etc.

- A) Desarrollar una pequeña biografía identificar al artista. Nombre y apellido, vive en la actualidad, realizó alguna obra reconocida, buscar alguna imagen del artista. dar ejemplos de sus trabajos más reconocidos. Si por ejemplo es músico, dar ejemplo del género musical al que se dedica y mencionar temas conocidos.

Características de *la imagen* en el cine y la fotografía

EL ENCUADRE: Al encuadrar, estamos seleccionando qué es lo que se verá en la imagen y cómo será la composición de la imagen.

CARACTERÍSTICAS:



Barco centrado

Barco en un tercio

- Se decide qué es lo que el espectador va a ver
- Se realiza para concentrar la atención en algún punto o para mostrar un mayor detalle del sujeto.
- Es importante que tenga un centro de interés.
- TIPOS: centrado / descentrado

Encuadre centrado

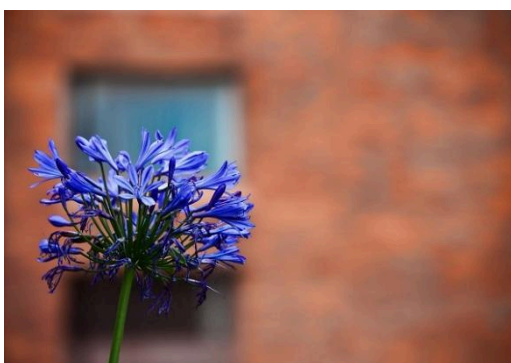
Tradicionalmente se habla de algo que está centrado cuando la composición ocupa el centro de la imagen





Encuadre descentrado.

Descentrado representa un descentramiento desplazando las zonas significativas de la imagen (generalmente los personajes) lejos del centro. Mirá este ejemplo



MES JUNIO:

PLANOS DE LA **IMAGEN**

Distancia de los objetos con relación al espectador (¿de qué tamaño se ve el objeto o cosa a representar en la imagen? se ve a la distancia, se ve muy cerca...).

El uso de los planos depende de la función que se le asigne a la imagen (quiero representar la tristeza de una persona, la imagen me puede mostrar el rostro de un hombre con lágrimas en los ojos)

La relación que existe entre la dimensión de los objetos y el tamaño de la imagen.



PLANO Panorámica:

Narra o describe una generalidad, espacio geográficos, lugar (es más abarcativo). Se describe el escenario donde se desarrolla la acción, la figura humana no se distingue ya que se pierde por el entorno. También se usa para mostrar el entorno donde se desarrollará la historia.



PLANO GENERAL

Se presenta el entorno con mayor importancia, la figura humana logra distinguirse pero no presenta notoriedad.



PLANO ENTERO o Figura Entera:

La persona se verá en su totalidad, de pies a cabeza. Expone al personaje de cuerpo entero de pie o en otras posiciones arrodillado, sentado, acostado.



PLANO CONJUNTO

La visión es más cercana y se ve tan nítido el decorado como los personajes, donde se ve más de una persona. Su uso es descriptivo y narrativo



PLANO AMERICANO:

De la cabeza a las rodillas, favorece la observación de la conducta de los personajes y de su interacción. Favorece la observación de las conductas de los personajes y su intención.



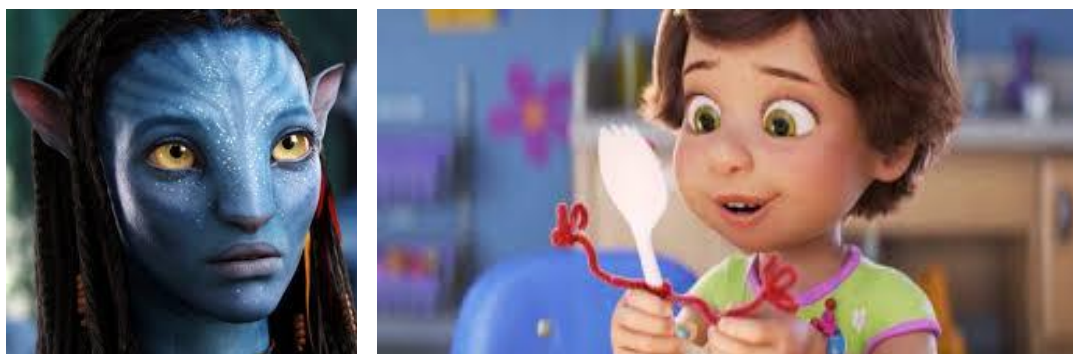
Plano medio:

De la cabeza a la cintura, nos puede mostrar un reportaje, ej: dos personas conversando; aporta más cercanía y muestra la gestualidad del personaje, incluyendo el torso.

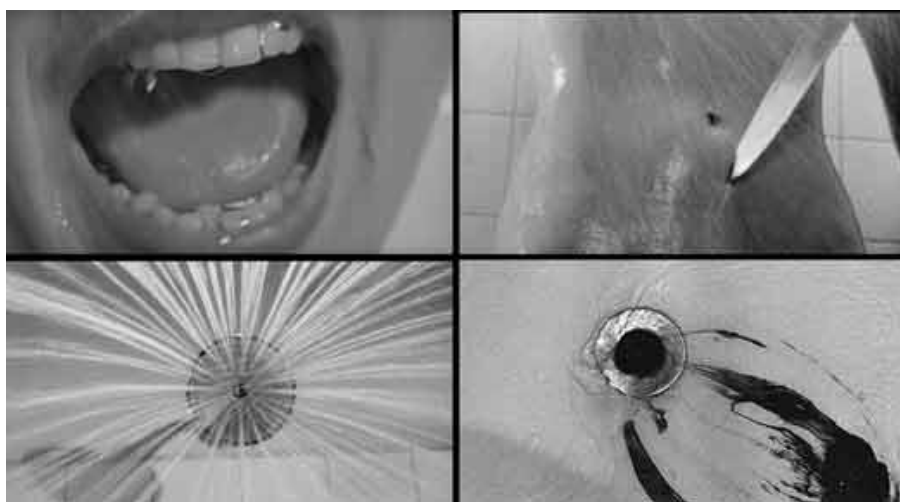


PRIMER PLANO:

Toma desde la cabeza, frente, hasta el cuello u hombros; enfatiza los gestos de la cara, perdiendo la acción completa del sujeto y el contexto que lo rodea.

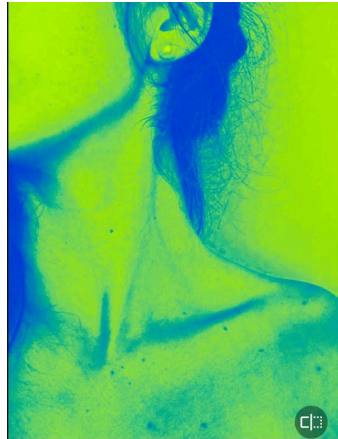
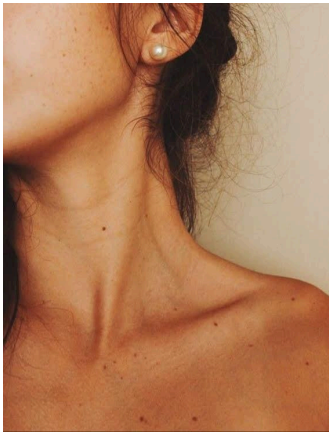
**Plano detalle o primerísimo primer plano:**

Es la que llena la pantalla con partes minúsculas o fracciones del cuerpo humano u objetos muy pequeños (un anillo en el dedo, una cicatriz, un tatuaje, los ojos del personaje), agranda hasta límites! enormes segmentos del espacio que adquieren un sobredimensionamiento visual.

**ACTIVIDAD:**

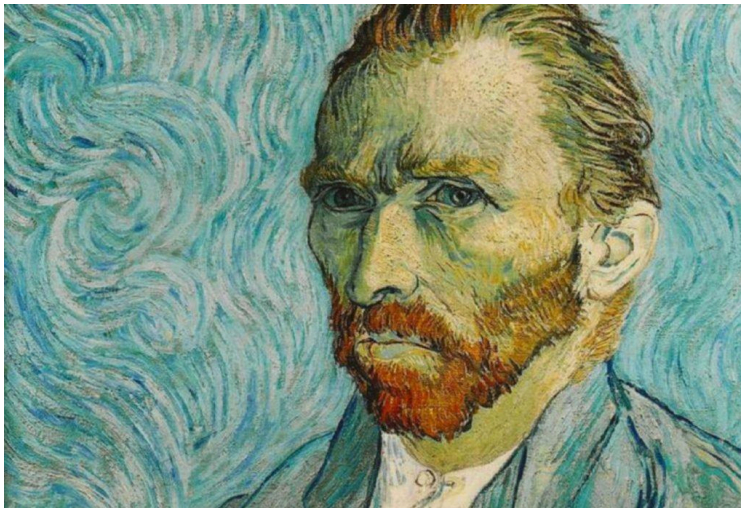
1) SACAR DOS FOTOGRAFÍAS, QUE REPRESENTEN PLANOS DIFERENTES, una debe tener un objeto o persona centrada y otra que esté descentrada, LUEGO PODES INTERVENIR LA FOTO, CON ALGÚN PROGRAMA DE EDICIÓN DE FOTOS, COMO PICS ART, POLISH O UNO A TÚ ELECCIÓN.

ESTOS SON LOS EJEMPLOS DE LA ACTIVIDAD NÚM 1

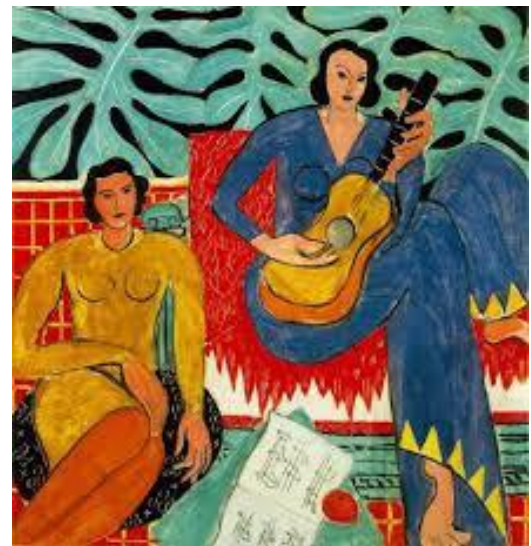


ACTIVIDAD:

2) OBSERVAR LAS SIGUIENTES OBRAS, LUEGO RELACIONARLA CON LOS TIPOS DE PLANOS Y DECIR A CUÁL REPRESENTA CADA UNA.



A) Vincent van Gogh



B) Henri Matisse



C) Lonardo Da Vinci



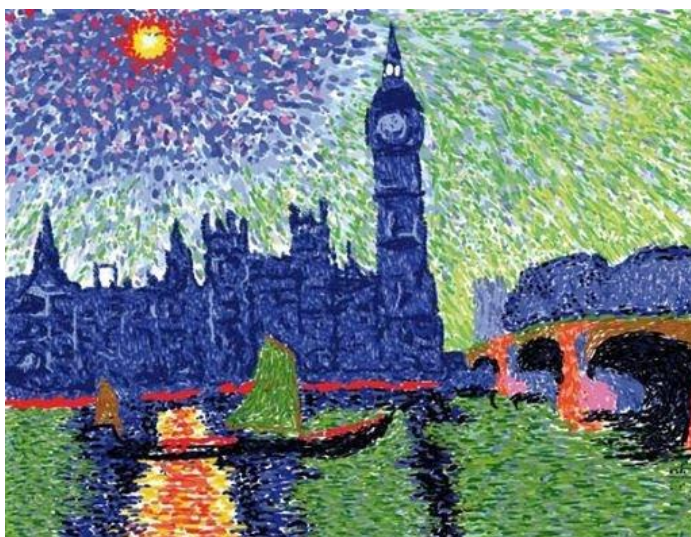
D) Paul SIGNAC



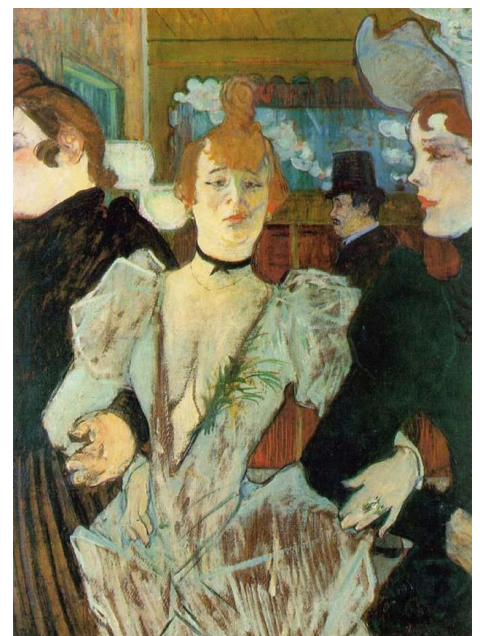
E) Paul klee



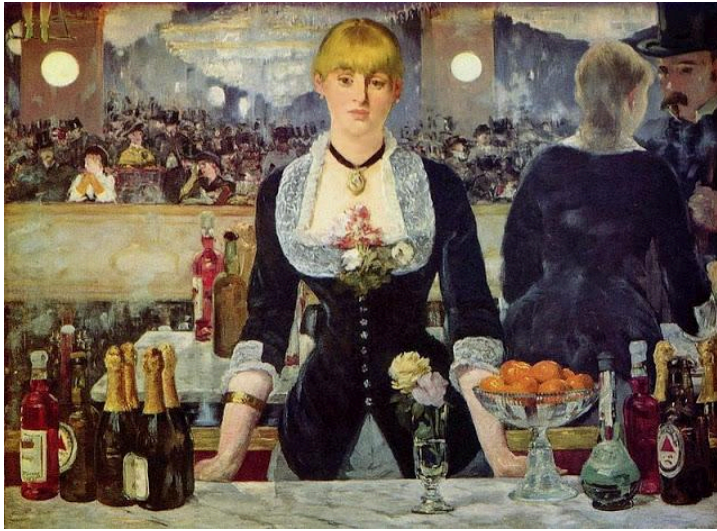
F) Paul Signac



G) Andre Derain



H) Toulouse-Lautrec



I) Manet.



J) Andy Warhol

MES JULIO

LOS INDICADORES ESPACIALES

¿Qué es la tridimensionalidad?

Los objetos que nos rodean y nosotros mismos somos tridimensionales, ya que podemos medirnos en alto, ancho y profundidad y ocupamos un lugar en el espacio.

A veces, queremos representar este espacio sobre una hoja, o sea, creando una imagen bidimensional (solo puede ser medida en alto y ancho) que de la sensación de profundidad.

Para esto, usamos los indicadores de espacio, tal vez no recuerden sus nombres, pero seguramente los utilizaron alguna vez.

Los Indicadores de Espacio

Los artistas utilizaban recursos ópticos para inducir al observador a ver un espacio en tres dimensiones. Allí donde la realidad indica que sólo existen dos.

Muchos de estos "Indicadores" se combinan, para reforzar el efecto. y mediante la utilización de este recurso voy a generar profundidad, voy a generar la sensación que algo está más lejos y algo está más cerca, que algo se encuentra por delante y algo por detrás:

- Superposición
- Movimiento Diagonal
- Perspectiva
- Disminución de Detalle
- Contraste entre cálidos y fríos
- Disminución del tamaño.
- Transparencia.

Superposición:



Significa que uno de los planos "tapan" parcialmente a otro, o que otros objetos representados ocultan en parte a otro.

En la superposición, los objetos o planos que "tapan" a los demás aparecen como más próximos a nosotros, mientras que los "tapados" parecen estar más alejados

del observador.

Con esto se genera una sensación de un "detrás" y un "delante".

Disminución del tamaño:

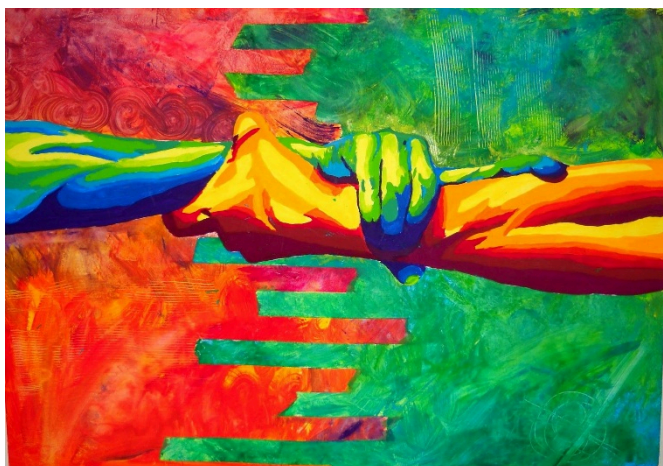
En la realidad percibimos más grandes los objetos cercanos y más pequeños los más lejanos. De la misma manera, en una composición las figuras más grandes darán la sensación de estar más cerca y las más pequeñas de alejarse.



Disminución del Detalle:

Ocurre una correlación entre la agudeza visual y la distancia.

La cantidad y la nitidez en el detalle se pierden progresivamente a medida que la distancia aumenta. Los personajes que percibimos más cercanos se ven bien los detalles de su rostro, a medida que se alejan no son tan nítidos.



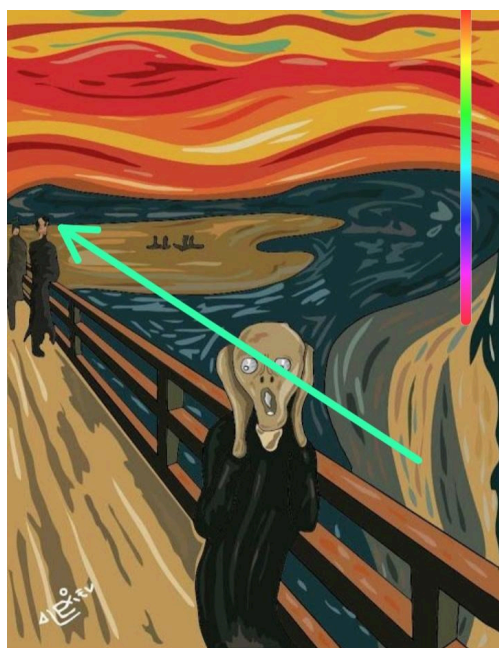
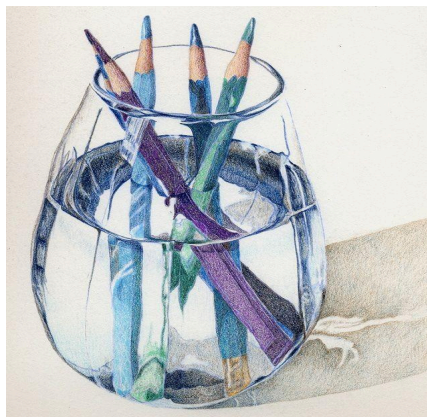
El Contraste Cálido y Frío

El uso de estos colores generan una dinámica espacial: un "avance" y un "retroceso" de las figuras.

Este fenómeno psicológico hace que los colores cálidos se "acerquen" al espectador, mientras que los fríos se "alejen" de él.

Transparencia:

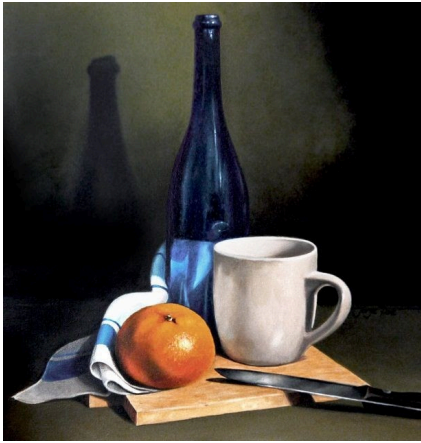
Es la representación de objetos o planos transparentes. Donde las figuras no quedan "cubiertas" o resguardadas de la vista, sino que puede percibirse, también "detrás" de la ubicada en primer plano. Los fenómenos de transparencia suelen producir una alteración en las características visuales, de las figuras en segundo plano: a) De saturación del color, b) Mezcla de su color, c) Pérdida de su detalle, de textura o de relieve, d) Pérdida de claridad u oscuridad.



MOVIMIENTO DIAGONAL

Recurso utilizado mucho por la pintura y el grabado oriental. Consiste en utilizar una diagonal que rompe la ortogonalidad del plano. A veces la diagonal no necesariamente existe como línea, sino que se completa perceptualmente al asociar objetos o formas, lo que sugiere una relativa profundidad.

Observa las siguientes imágenes e indica en cada una, que indicador espacial puedes reconocer.



A



B



C

Actividad: realizar una composición que represente dos indicadores espaciales por ejemplo: Transparencia y superposición.

- Superposición y disminución del tamaño.
- Superposición y contraste entre cálidos y fríos.