

Розділ I. Технологія виробництва продукції свинарства

1.1. Породи свиней

1.1.1. М'ясні породи свиней







М'ясні породи свиней зазвичай мають довге, дещо розтягнуте в середині тулуб і досить м'язисті ноги. Холка, крижі і спинка у них дуже широкі, і похилі ребра. Голова у таких тварин злегка подовжена, легка. Особливу увагу при розведенні м'ясних свиней приділяють якості кормів. Раціон повинен бути розроблений таким чином, щоб тварина отримувало достатньо велику кількість протеїнів. Тільки в цьому випадку можна отримати дуже великий вихід м'яса.



Свині порід цього напрямку особливо добре підходять для розведення на присадибних ділянках. Вони набирають вагу дуже швидко і невибагливі у догляді. Купувати дорогі зернові корми доведеться тільки до тих пір, поки він не досягне ваги до 60 кг. Після цього свиню цілком допускається перевести на овочеву дієту і відходити зі столу. Максимальна вага, який може набрати тварина м'ясної породи при вмісті в персональному господарстві, - 250-300 кг. Власне саме ж м'ясо у таких свиней дуже ніжне, соковите і смачне.

Найкращі породи

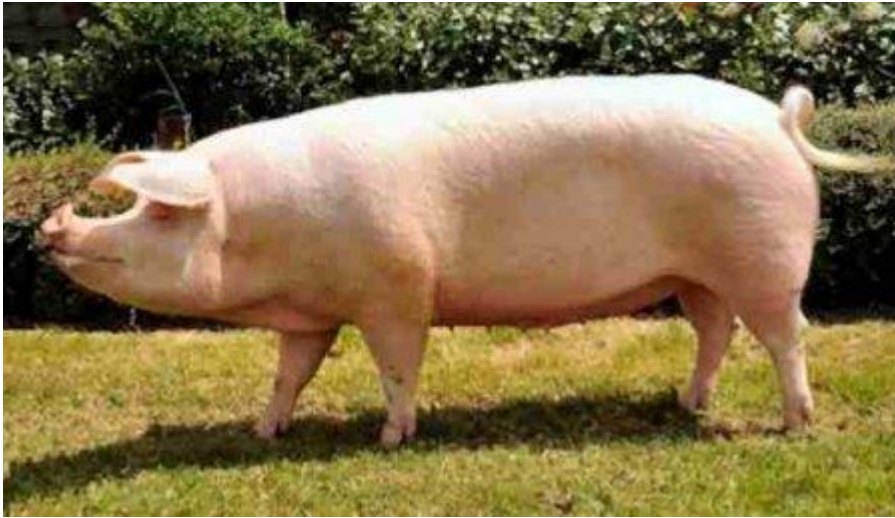
Найбільш продуктивним на даний момент вважаються:

-  уржумська;
-  полтавська м'ясна;
-  ландрас;
-  скоростигла м'ясна;
-  естонська беконна;
-  дюрок.

Порода свиней ландрас

Вперше такі тварини були отримані в 1895 році в Данії шляхом схрещування великої білої та місцевої свині. З особливостей екстер'єру цієї

породи можна відзначити, насамперед, білу масть, довгі звисаючі на очі вуха, а також легку голову і тонку шкіру, практично позбавлену щетини.



Вага кнурів може досягати 360 кг, маток - 280 кг. Довжина тіла дорослих тварин - до 195 см у кабанчиків і 175 см у свинок. Таким чином, це сама м'ясна порода свиней на сьогоднішній день. Як і біла велика, ландрас часто використовується в якості батьківської при виведенні нових порід. Крім високої продуктивності, ландраси відрізняються ще і багатоплідністю. Одна матка приносить до 11 поросят. Недоліком породи вважається, насамперед, невибагливістю щодо умов утримання та раціону.

Естонська беконна

Це також досить великі тварини. Материнськими при виведенні беконної стали такі м'ясні породи свиней, як естонська, німецька біла коротковуха, ландрас і велика біла. В результаті такого складного схрещування вийшли свинки великої ваги, світлої масті з рожевою місцями шкірою. Спочатку породу назвали весловухої естонської. У 1961 році її було вирішено перейменувати в естонську беконну.



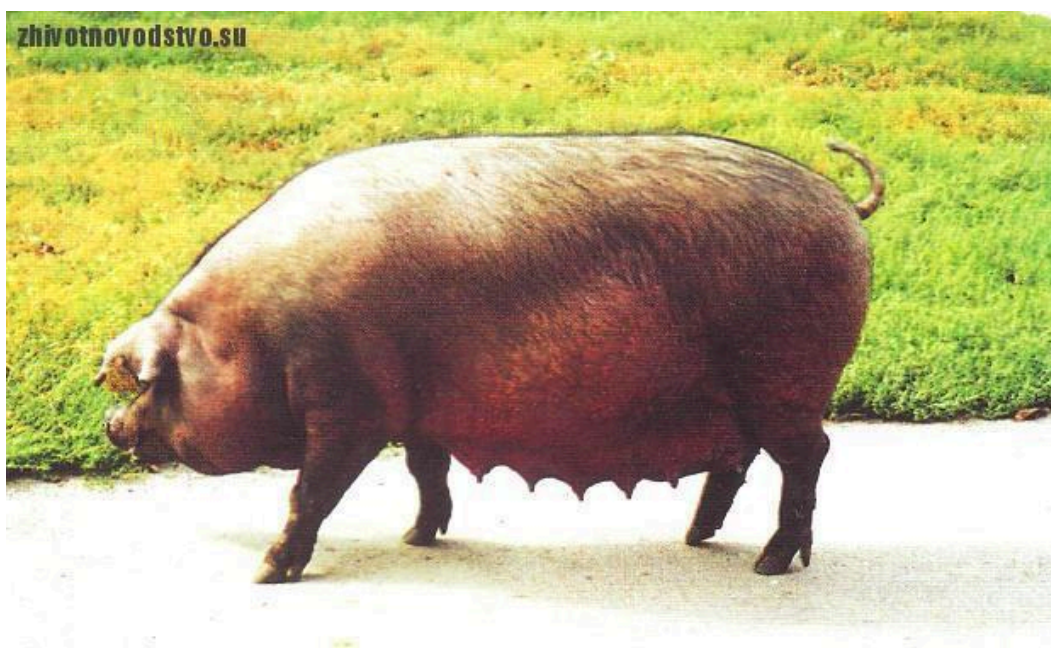
Довжина тулуба статевозрілих кнурів цієї породи складається близько 185 см, обхват грудей - 165 см. У маток, відповідно, 160-165 і 140-145 см. Вага дорослого кабанчика може досягати 330 кг, свинки - 240 кг. За один раз остання може принести 11-12 поросят. Конституція тіла у естонській беконної міцна, а голова легка, середньої величини з трохи вигнутим профілем. Вуха у цих тварин великі, звисаючі, спрямовані трохи вперед. Тулуб з широкою спиною розтягнуто в середній частині. Ноги м'язисті, міцні, широкостоячі. Груди як у кнурів, так і у маток широка і глибока. В плані догляду естонська беконна відрізняється невибагливістю. Випаду молодняку практично не буває, а до кормів тварини абсолютно невибагливі. Вихід м'яса становить близько 60%. Смаковими характеристиками воно відрізняється дуже навіть непоганими. До недоліків породи відносять, насамперед, те, що у деяких її представників іноді зустрічається відвислий зад, спостерігається рихлість бабок.



Уржумська порода свиней

Виведена вона була в Україні в колгоспах Кіровської області шляхом схрещування весловухої місцевою з поліпшеною великої білої. До особливостей екстер'єру цих тварин можна віднести довгий тулуб м'ясних форм і великі розміри. Голова у уржумських свиней середня. Не особливо великі вуха звисають вниз.

Спина довга, злегка вигнута. Окосту і крижі добре розвинені, черево підтягнуто, а округлі боки. Ноги міцні, з міцними копитами. Масть у уржумських свиней тільки біла. Кабан цієї породи може досягати ваги приблизно в 300 кг, свиноматка - 240 кг. За опорос свинка може принести 11-12 дитинчат. На даний момент тварин цієї породи розводять в основному в Кіровській області.



Полтавська м'ясна

Виведена вона була за допомогою складного схрещування ландрасів з великими білими і миргородськими свинями. Тулуб у цих тварин довге й широке, а конституція міцна. Від більшості інших м'ясних порід полтавські свині відрізняються яскраво вираженими м'ясними формами. Масть тварин біла. Статевозрілі кнури досягають ваги в 350 кг, дорослі матки - 250 кг. За раз свинка може принести 10-12 голів. Іноді поросят буває і більше. Таким чином, до переваг породи слід віднести досить високу плодючість. Крім цього, полтавська відрізняється невибагливістю у догляді.



Скоростигла м'ясна

Це також молода порода, отримана в 1993 році. У її створенні брали участь 19 наукових установ і вузів країни. Роботи проводилися в 73 найбільших колгоспах і радгоспах України, Білорусії, України та Молдови. Жива маса дорослого кабана становить 300-320 кг, свинки - 230-240 кг. Крім усього іншого, скоростигла м'ясна відрізняється досить високою плодючістю. За опорос матка приносить близько 11-12 голів. Скоростиглість породи дорівнює 180 дням. У своєму складі вона має 19 заводських ліній і 3 лінії сибірської селекції. Скоростигла м'ясна виводилася коли по всій країні.



Свині дюрок

Ця американська порода була зареєстрована в 1883 році. Характерними її особливостями є велика і дуже груба статура з міцним кістяком. Батьківськими для дюрка стали кілька червоних американських порід. Масть свиней може варіюватися від золотистого до коричневого або навіть темно-вишневого. Основною перевагою дюрків вважається скоростиглість. У цих свиней найбільший приріст маси за добу при відгодівлі (більше 1 кг). Тварини інших м'ясних порід набирають не більше 920 р.

Дорослий кнур дюрка досягає ваги 380 кг, свинка - 250-310 кг. По плодючості ця порода більшості інших, на жаль, поступається. За один опорос матка може принести 9-10 поросят. При цьому важать поросята дуже мало - 141 кг. Тому на даний момент дюрки використовуються в основному як батьківська порода при виведенні високопродуктивних гібридів.



1.1.2. Комбіновані породи свиней

М'ясо-сальну (універсальне) напрям користується великою популярністю, оскільки дозволяє відгодовувати свиней, як на м'ясо, так і на сало. Відкладення жиру, у свиней цього напрямку, починається тільки в досить зрілому віці, тому молоді особини йдуть на м'ясо і м'ясні делікатеси.

Велика біла

У 20-30 роки керівництвом країни було прийнято рішення про розвиток племінного свинарства в колгоспах і радгоспах. Оскільки власної бази для цього на той момент в Україні не існувало, виробників довелося завезти з Англії. Це були свинки великої білої породи. Привезли 257 кабанчиків і 355 маток. На даний момент велика біла становить 80% всього поголів'я у нас в країні. За її участю були створені і практично всі інші м'ясні породи свиней в Україні. Від англійської сучасна велика біла відрізняється підвищеною плодючістю і більш міцною конституцією.



Екстер'єр. Головними особливостями породи вважаються світла масть, не груба статура і підтягнутий зад. Голова у цих свинок, як і у більшості м'ясних порід, витягнута і легка, в профіль трохи увігнута. Грудина потужна і широка. Спина добре розвинена, довга, без перехвату за лопатками. Боки у великих білих глибокі, а живіт підтягнутий. Сосків у маток не менше 12-ти. Ноги не надто високі, сухі, сильні.



Продуктивність і плодючість. Вага племінних кнурів у віці 3 років може досягати 350 кг, маток - 260 кг. В посліді зазвичай буває близько 10-11 поросят. Маса гнізда на 21-й день після опоросу (молочність свині) складає близько 50 кг. Розвивається молодняк дуже добре і при правильних умовах утримання практично не хворіє.

Темперамент у великої білої спокійний. До господарів ці свині ставляться дуже доброзичливо. Тварини цієї породи дуже люблять пасовища і не надто вибагливі щодо кліматичних умов. Не особливо добре вони переносять лише дуже сильну спеку і морози.

Брейтовська порода



Свинарство, засноване на розведенні цих свиней, широко поширене в північно-західних регіонах. Особини швидко набирають вагу, особливо на

зелених кормах, відрізняються доброю плодючістю і стійкістю до різних захворювань. Вага кнура, в зрілому віці, може досягати 340 кг.

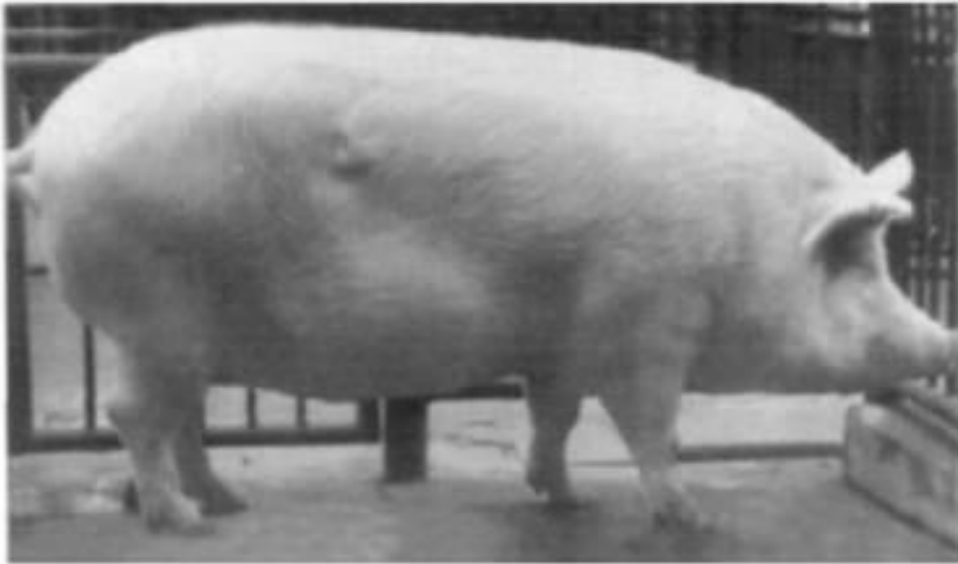
Сибірська північна порода



Для того щоб можна було розводити свиней в районах з низькою температурою була проведена велика селекційна робота. Ці свині дуже невибагливі. Густа і довга щетина дозволяє легко переносити суворий холодний клімат.

Українська степова біла

Свиней української степової білої породи розводять у Запорізькій, Дніпропетровській, Миколаївській, Херсонській, Одеській. Характерною особливістю тварин цієї породи є дещо грубий тип конституції, голова довга і вузька у лобі, кістяк грубуватий, кінцівки сильні, тулуб вкритий густою щетиною, масть біла. Тварини добре переносять умови степової зони України та інших областей півдня країни. Порода характеризується м'ясо-сальним напрямом продуктивності і проходить процес удосконалення на підвищення відгодівельної і м'ясної продуктивності. Жива маса дорослих кнурів досягає 300—350, свиноматок 240—260 кг. Важливою особливістю є добрі материнські якості свиноматок. Середня багатоплідність останніх становить 10—12 поросят за опорос, а в деяких випадках навіть 14—16 голів; молочність свиноматок 58—65 кг. Свині української степової білої породи мають високий потенціал відгодівельної і м'ясної продуктивності. Живої маси 100 кг свині досягають у 175—200-денному віці при середньодобовому прирості 750—860г.



Українська степова біла порода

Українська степова ряба порода свиней

Основою для створення її були Рябі свині, які належали до ліній Степняка і Дружка української степової білої породи. Українська степова ряба порода свиней м'ясо-сального напрямку продуктивності, невеликі. Жива маса Кнур близько 280-300, а свиноматки - 200-250 кг. Плодючість свиноматок-9-10 поросят. Масть ряба, часто зустрічаються чорні, чорно-руді і руді свині. Завдяки темній забарвленню добре переносячи спеку, довше, ніж білі свині, можуть перебувати влітку на пасовищі. У ранньому віці рябі свині придатні також і для м'ясної відгодівлі і на бекон. Розводять свиней у Херсонській, Запорізькій та Миколаївській обл.



Українська степова ряба порода

1.1.3.Породи свиней сального типу

Свині породи сального напрямку продуктивності масивні тварини, з коротким, глибокими і широким тулубом, розвиненими окостами і широкою спиною. Мають відмінні відгодівельними якостями, але при цьому показники плодючості і молочності у них трохи нижче, ніж у представників порід інших напрямків - молочність на 10-15 кг., а плодючість на 1-2 поросля. Зате молодняк народжується досить великі, і активно росте до 6-місячного віку. Після чого, основний приріст маси тіла відбувається за рахунок збільшення жирового прошарку.

Миргородська порода.

Виведена в Україні, в Миргородському Державному племінному розсаднику, складним відтворювальним схрещуванням: свині української коротковухих породи рябої масті були схрещені з великими білими, середніми білими, а також зі свинями беркширської породи і частково породи Темворс. Свині добре адаптовані до умов лісостепової зони України та пасовищного утримання. Швидко ростуть, відмінно використовуючи пасовища і об'ємні корми, зокрема картоплю. Володіють високою скоростиглістю: м'ясні туші отримують при забої в 5-6-місячному віці.



Миргородська порода



До свиням сального напрямки відносяться ті різновиди, в яких рано припиняється ріст м'язової тканини і далі відбувається активне утворення підшкірного сала. Ці породи свиней менш поширені, ніж універсальні, хоча вихід м'яса у них не набагато менше.

Беркширські свині



Як і багато інші різновиди, беркширские свині були розведені в Англії. Вони були завезені в Росію ще в ХІХ столітті. Беркширские свиноматки були родоначальницями таких відомих порід як: північнокавказька; миргородська; лівенська.

Беркширських свиней вирізняє невибагливість. Тварини легко переносять різні кліматичні умови і пристосовані до пасовищного годівлі. Їх можна утримувати під відкритим небом. Молодняк добре набирає вагу і може відгодовуватися як на м'ясо, так і на сало.

Велика чорна порода



Вона так само має англійське походження і, в даний час, є однією з дуже популярних різновидів в нашій країні. Молодняк до 6 місяців, набирає вагу 90-100 кг, а вага дорослого кнура може досягати 360 кг. за один опорос Свиноматка приносить 10-12 поросят, які щодоби додають у вазі по 550-650 грам.

Велику чорну породу вивели в Англії в один час з великою білою в другій половині XIX століття. Створення породи відбувалося таким чином: місцеві довговухі свині схрещувалися з неаполітанськими і китайськими. Це одна з найбільш плідних порід свиней, що не вимагає особливих умов утримання. Представники породи чорної масті, у них повислі вуха середньої величини, короткі ноги. До недоліків цих тварин слід віднести яскраво виражену складчастість шкіри, повислий зад і ніжність конституції.



1.1. Рослиноїдні свині



Мейшан. Породу мейшан, виведену в Китаї, вважають однією з найдавніших порід домашніх свиней, що розводяться людиною. Їй більше 400 років. Предками мейшанів є дикі смугасті кабани. Свині примітні своїм зовнішнім виглядом: це дуже товсті тварини, з короткими потужними ногами, великими звисаючими вухами і відвислим черевом. Шкіра у них дуже складчаста, темного кольору, покрита чорною щетиною. Складчастість шкіри посилюється з віком і має більшу вираженість у самок. Свині мейшан цінуються за високий імунітет, довгий термін життя а також невибагливість в їжі. Однак, найяскравішою їх особливістю вважається плодючість самок: 2 опоросу на рік, в кожному по 15-16 поросят. Рекордний показник - 22 поросяти в посліді. Молоко маток відрізняється великою жирністю і високим вмістом кальцію, що сприяє хорошій виживання потомства.

Мангалицька (Угорська вовняна свиня)

Мангалицька порода вивели в результаті схрещування диких свиней і карпатської мангалиці в Угорщині. Ці тварини мають міцну конституцію, потужні з твердими копитами ноги. Відмінною особливістю породи є густий шерстяний покрив, що надає їй зовнішню схожість з вівцею. Шерсть кучерява, м'яка на дотик, біла, світло-бура, сіра і навіть чорна. Ці травоїдні свині відмінно пристосовані до пасовищного утримання, досить невибагливі до кормів і умов утримання. До достоїнств породи можна також віднести її відмінне здоров'я, відсутність потреби в щепленнях, спокійна вдача і стресостійкість. Густа шерсть служить прекрасним захистом від холоду та спеки. М'ясо цих свиней високо цінується споживачами за відмінні смакові якості. До недоліків породи

відноситься низька скоростиглість, порівняно невелика вага і погана плодючість - багатоплідність всього 5 або 6 поросят.



Кармал - гібрид мангалиці і корейської травоїдної свині. Кармали походять від схрещування травоїдних свиней : спочатку корейського кабана спарювали з мангалицею, а потім гібридну самицю покрили мангалом. Тобто у кармала 75крові мангала і 25 "корейця". Ці екзотичні свині швидше ростуть і досягають статевої зрілості через 115 днів. Порода м'ясна, вони невибагливі в змісті і мають високий імунітет, на випасі набирають вагу до 270-290 кг, плідні, м'ясо з високими смаковими якостями. Елітна травоїдна порода свиней. В умовах вигулу тримаються в стаді. Вживають різні види трав (в т.ч. звичайну траву). Живуть на вулиці круглий рік, не вимагають теплого приміщення, свиноматки народжують повністю самостійно, хороші мамочки. Кармали зазвичай важать 150-300 кг. Виявляється, вирощувати їх значно дешевше, ніж

звичайних свиней. Для них не вимагається будувати окремий свинарник, вони можуть жити на вулиці. Сала мало, але дуже смачне.



В'єтнамська висловуха свиня - Серед вітчизняних свинарів все більшою популярністю користуються в'єтнамські свині, їх розводять для особистого споживання, в якості бізнесу і навіть в декоративних цілях, замість звичних домашніх вихованців. Можливо, комусь зміст свині у власній квартирі здасться дикістю, однак в'єтнамські свині підходять для цієї мети краще всього: вони відрізняються компактними розмірами, спокійним характером, охайністю і не мають специфічного запаху, властивого звичайним свиням. Про породу в'єтнамських свиней ходить чимало міфів. Наприклад, вважається, що їх можна годувати однією лише травою, і що до другого місяця життя поросята набирають близько 10 кг. Але насправді справа йде не зовсім так. Хоча в'єтнамські свинки воліють рослинну їжу і вагу набирають швидко, проте на одному лише підніжному кормі хорошого приросту ваги від тварин домогтися не вдасться, і стандартний вага місячних поросят рідко перевищує п'ять кілограм.