

Appel à candidature 2026 pour intégrer l'incubateur des Écoles de la Transition Écologique - ETRE

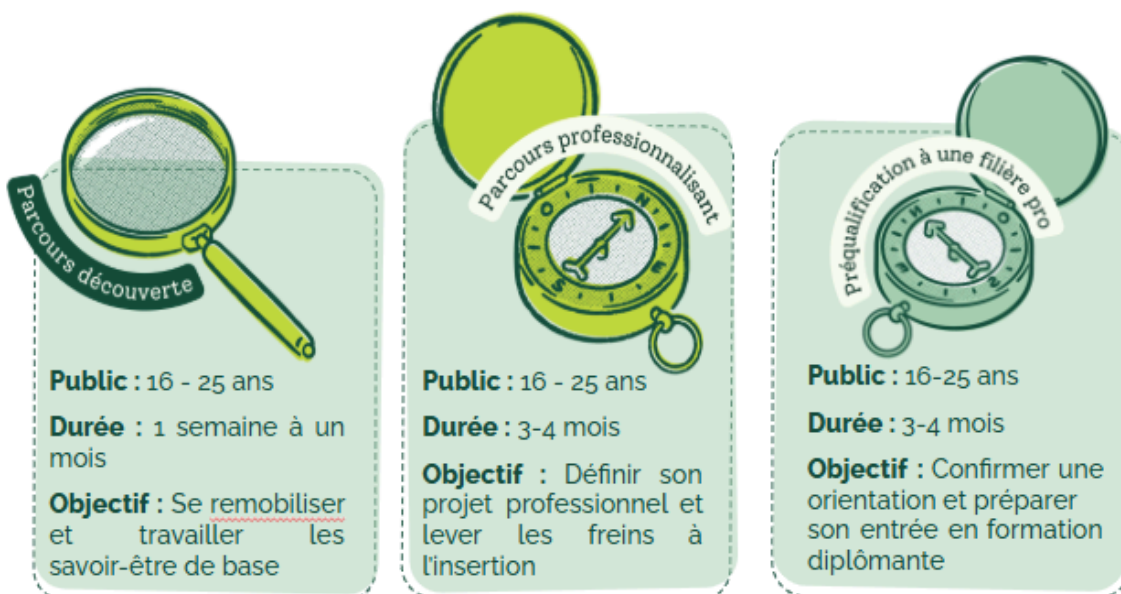




Les écoles ETRE

Les Écoles de la Transition Écologique - ETRE accompagnent et forment des **jeunes en difficultés** aux **métiers manuels de la transition écologique**. Dans ces formations gratuites pour les participant·es, les jeunes découvrent de manière pratique et concrète les métiers verts et verdissants, définissent leur orientation professionnelle et acquièrent de multiples compétences dans la transition écologique. A travers leurs formations, les écoles ETRE répondent à un objectif social d'insertion des jeunes dans des emplois d'avenir et participent, dans le même temps, à accélérer la transition écologique par le biais des métiers et des compétences.

Les associations locales, qui portent des écoles ETRE, sont **garantes du modèle ETRE et de l'ingénierie pédagogique des formations** qu'elles mettent en œuvre. Il existe 3 types de formations dans une école ETRE :



Lauréates de la Fondation la France s'engage en 2019, les écoles ETRE se sont rapidement lancées dans un processus d'essaimage. L'essaimage prend aujourd'hui une véritable ampleur nationale. Trente-trois écoles sont déjà actives un peu partout en France, et les écoles à venir qui terminent l'incubation 2025-26 démarreront bientôt leurs formations.





* * *

L'incubation

L'incubation, c'est neuf mois - de septembre à mai - pour découvrir le réseau des écoles ETRE et créer une école ETRE.

Parmi les réponses à l'appel à candidatures, **8 à 10 projets seront sélectionnés** pour participer au programme d'incubation. Chaque mois, des modules de formation en ligne et en présentiel autour des sujets clés pour monter son projet d'école : se former à la pédagogie ETRE, aller à la rencontre de son territoire, pitcher son école, faire son budget, passer quelques jours en immersion dans une école ETRE, organiser et animer une formation test, etc. Ce programme se concentre sur la transmission du modèle des écoles ETRE et n'inclut pas d'accompagnement à la création de structure associative. Des dispositifs peuvent être articulés en complémentarité avec l'incubation ETRE : programmes de *La Ruche* (partenaire du Réseau ETRE) ou programmes locaux (type DLA).

Pour vous aider à créer votre école, vous aurez : des outils clés en main, un accès à un espace de travail numérique, une boîte mail professionnelle, une personne référente pour poser toutes vos questions et avancer sur votre projet, ainsi qu'une vie de groupe pendant l'incubation avec les autres futures écoles.

L'entrée dans l'incubation est gratuite pour les porteurs de projets.

Eléments de calendrier :

De septembre à mai : 2 demies journées de formation collectives par mois en visio, 1 coaching personnalisé hebdomadaire, des sessions d'échanges entre porteurs de projets.

3/4 septembre : 2 jours de lancement de l'accompagnement à Lahage (31).

Novembre : 2 à 3 jours d'immersion dans une école ETRE active.

Janvier / Février : séminaire à mi-parcours pendant les rencontres territoriales du réseau ETRE.

Mars : Mise en place de votre formation "Parcours découverte" test.

Fin mai / début juin : 2 jours de clôture de l'accompagnement dans une école ETRE. Célébration !





* * *

Monter une école ETRE : une aventure entrepreneuriale

Créer une école ETRE, c'est s'engager dans une aventure entrepreneuriale passionnante et riche de sens ! Pour développer votre école, vous aurez besoin de temps, d'énergie, de soutien et de financements.

Il n'y a pas de modèle économique fourni clé en main. Cependant, de nombreuses pistes de financement existent et seront présentées lors de l'incubation.

L'incubation des écoles ETRE se déroule dans un contexte de dialogue entamé entre les écoles ETRE actives, le Réseau ETRE et les Régions de France, afin de solliciter leur soutien dans la pérennisation du financement des écoles.

Cependant, les écoles qui se créent doivent assurer des fonds suffisants pour leur développement de manière autonome et indépendante du Réseau ETRE.

Une fois l'école ETRE ouverte, l'adhésion annuelle au réseau se fait avec une contrepartie financière.

Focus sur l'Occitanie :

L'Occitanie est la région pionnière du projet ETRE. A ce titre, la Région Occitanie soutient le développement des écoles ETRE sur son territoire, et ce depuis 2021. Il y a aujourd'hui 11 écoles actives. Sur ces départements, une subvention régionale annuelle participe au modèle économique des écoles. Les derniers départements à couvrir sur la région sont la Lozère (48) et l'Aude (11).





* * *

Modalités de l'appel à candidatures

Si vous avez des questions sur cet appel à candidatures, nous vous proposons de participer à un webinaire de présentation et questions/réponses **le jeudi 9 avril à 14h**.

Inscriptions [via ce lien](#).

Pour candidater :

1. **Consultez et assurez-vous** de remplir les critères d'éligibilité et conditions de participation ([suivez ce lien](#) ou bien référez-vous à la page 5 de ce document);
2. **Téléchargez** ce document et remplissez-le;
3. **Rassemblez** les pièces complémentaires :
 - a. Si vous êtes une association :
 - i. *CV de la personne référente du projet qui suivra les formations de l'incubation*
 - ii. *Les statuts de l'association*
 - iii. *La composition du CA*
 - iv. *Le bilan et compte de résultat de l'année précédente*
 - b. Si vous êtes un collectif de personnes physiques :
 - i. *CV d'au moins deux personnes référentes du projet qui suivront les formations de l'incubation*
4. **Envoyez votre dossier** de candidature **ainsi que toutes les pièces complémentaires** demandées à l'adresse suivante : accompagnement@ecole-transition.eu

Date limite de dépôt de votre candidature : mercredi 13 mai à minuit.

Si votre candidature est retenue lors de cette première phase d'étude de votre dossier :

- Nous vous proposerons d'échanger avec l'équipe du Réseau ETRE lors d'un entretien entre le 8 et le 19 juin.
- Le comité de sélection annoncera les projets lauréats de l'incubation le 24 juin.

Dans cet appel à candidatures, nous précisons un nombre maximum de lignes pour les réponses. Cependant, si vous considérez qu'il est nécessaire de dépasser ce nombre de lignes afin d'améliorer la compréhension de votre dossier ou d'expliquer un point, vous pouvez le faire.





* * *

Critères d'éligibilité et conditions de participation

- Vous avez **pris connaissance du modèle ETRE** et **partagez les valeurs défendues** (cf. Charte en annexe et le [Document de présentation de la visio collective mensuelle](#)).
- Vous êtes dans **un département dans lequel aucune école ETRE n'est encore active ou à venir** (cf [carte des écoles actives et à venir](#)).
- Vous **souhaitez créer, porter et développer l'Ecole ETRE** de votre département.
- **Vous avez une équipe composée d'une personne fil rouge ayant une disponibilité à mi-temps à minima (!)** sur toute la période de l'incubation et entourée d'un collectif de personnes prêtes à dédier du temps au projet.
- Vous avez déjà une **structure associative existante** qui portera l'école ETRE ou vous êtes des porteurs de projets organisés en **un collectif, dans une démarche de création d'une association**.
- Votre structure est **en règle avec ses obligations fiscales et sociales, en capacité légale et financière de mener le partenariat, non condamnées pour des faits contraires aux législations en vigueur** (corruption, fraude, discrimination, travail forcé...).
- Vous **n'êtes pas un organisme de formation déjà rattaché à un réseau national de la formation professionnelle**.

Attention : Avoir participé à la communauté des candidats à l'incubation (visios collectives, journées d'immersion) ne garantit pas la retenue de votre candidature.





* * *

C'est à vous !

1 - CARTE D'IDENTITÉ DU PORTEUR DE PROJET

Si une structure juridique porte le projet

Adresse de la structure juridique sur le territoire d'implantation de l'école :

Raison sociale :

Statut juridique :

Thématique(s) principales :

Budget annuel :

Nombre de salariés :

Nombre d'ETP :

Date de création de la structure :

Lien vers votre site internet /page réseaux sociaux :

Nom et prénom de la personne qui suivra l'incubation au sein de la structure :

Fonction au sein de la structure :

Merci de joindre à cette candidature :





Réseau des écoles de la
transition écologique - ETRE



CV de la personne référente du projet qui suivra les formations de l'incubation
Les statuts de l'association
La composition du CA
Les comptes de l'année précédente

Si un collectif de personnes physiques porte le projet

Localisation souhaitée du projet (nom de la ville, village, communauté d'agglomération ou communauté de communes) :

Nom et prénom de la personne qui suivra l'incubation au sein du collectif :

Situation professionnelle actuelle (en emploi, en reconversion, ...) :

Merci de joindre un CV à cette candidature

Siret : 89982716600013
RNA : W311008224
N° TVA intracommunautaire :
FR28899827166

Réseau des écoles de la transition
écologique - ETRE
Association Loi 1901

Lieu dit Bordeneuve
31370 Lahage
contact@ecole-transition.eu
07 69 94 25 33





2 - VOTRE TERRITOIRE

Pitchez-nous votre projet en quelques lignes comme si nous ne connaissions pas ETRE, et que nous étions un potentiel partenaire ! N'hésitez pas à partager les raisons pour lesquelles monter une école ETRE représente une bonne solution pour votre territoire.

5 lignes max.

Identifier le besoin de prise en charge des jeunes

Combien de jeunes décrochent du système scolaire tous les ans à l'échelle de votre région et/ou de votre département ?

Merci de mentionner votre source.

Quel est le territoire d'implantation de votre école ? Est-il composé de quartiers prioritaires de la ville ou zones de revitalisation rurale que vous allez cibler ?

Merci de donner le nom des quartiers ou des ZRR.

Quels sont les acteurs de terrain (mission locale, associations d'éducateurs spécialisés, PJJ,...) qui travaillent sur l'insertion des 16-25 ans sur votre territoire, avec qui vous envisagez de créer des partenariats ?





5 lignes max.

Identifier les besoins en recrutement des organisations locales

Sur votre territoire, quels sont les secteurs en lien avec la transition écologique qui sont en développement ? Habitat durable, énergies renouvelables, mobilités, économie circulaire, agriculture biologique, etc.

10 lignes max. Merci de mentionner vos sources.

Identifier les formations qualifiantes existantes

Citez au moins cinq formations qualifiantes préparant aux métiers manuels de la transition écologique sur votre territoire, qui pourraient être des suites de parcours pour les jeunes. Métier visé, type de diplôme, établissement et ville.

10 lignes max.





3 - VOTRE PROJET

Quels sont les acteurs présents sur votre territoire que vous imaginez faire intervenir dans vos formations ETRE ? Entreprises, associations, artisans, coopératives, parcs naturels... Les partenariats avec ces structures sont-ils déjà établis ?

10 lignes max.

Êtes-vous déjà en lien avec des collectivités locales sur votre territoire ? Si oui, pouvez-vous les citer et expliciter le partenariat établi ?

5 lignes max.

Quels sont les deux/trois secteurs professionnels phares de la transition écologique que vous imaginez présenter dans vos formations ?

5 lignes max.

Avez-vous des pistes de financement pour démarrer votre école ? Préciser si ces pistes sont établies, en cours, ou supposées.





4 - PORTER LE PROJET

L'équipe

Si vous déposez une candidature au nom d'une structure juridique, porteuse de la future école ETRE, pouvez-vous décrire la mission et les activités de cette association ?

Si vous déposez une candidature au nom d'un collectif sans structure juridique encore, envisagez vous de développer d'autres missions pour votre association, en dehors du projet ETRE ? Si oui lesquelles?

10 lignes max

Pour les structures existantes, décrivez comment l'école ETRE va s'intégrer dans votre projet associatif global ? Quelle place, quelle articulation, aura le projet ETRE au regard de vos autres activités, en termes de moyens humains, financiers, etc. ?

10 lignes max





Quelle est l'expérience de la personne référente du projet en termes d'ingénierie/portage de projet ? Cette personne est-elle prête à se positionner en tant qu'entrepreneure sociale ?

10 lignes max

Vous avez joint à cette candidature le CV de la personne suivant l'incubation sur toute sa durée. Qui sont les autres personnes impliquées dans ce projet ? Pouvez-vous décrire leur rôle dans le projet et expliciter leurs compétences utiles au montage d'une école ETRE ?

10 lignes max.

Le temps nécessaire pour suivre l'incubation est estimé à un mi-temps d'une personne minimum (entourée d'un collectif mobilisé) sur l'ensemble de la durée de l'incubation. Pouvez-vous confirmer qu'en tant que porteur(s) de projet, vous avez cette disponibilité entre septembre 2025 et juin 2026 ?

- Oui
- Non

Avez-vous pour projet de vous faire accompagner sur le développement de votre association ? (notamment si vous êtes aujourd'hui un collectif qui n'a pas encore créé l'association porteuse du projet) ?

Avez-vous identifié des ressources sur lesquelles vous appuyer (accompagnement de projet type DLA - dispositif local d'accompagnement, programmes pour entrepreneurs sociaux, etc) ?





Vos motivations

Quelles sont vos motivations pour monter une école ETRE sur votre territoire ? Y-a-t-il eu un déclic qui vous pousse aujourd'hui à lancer le projet ?

10 lignes max.

Vos besoins et attentes

Quelles sont vos besoins, axes d'amélioration identifiés, pour mener à bien votre projet d'école ETRE ? Et comment le programme d'incubation du réseau ETRE et l'accompagnement proposé va-t-il permettre de répondre à ces besoins ?

Quelles sont vos attentes vis-à-vis du programme d'incubation proposé ?

15 lignes max.





Annexe

La Charte des Écoles de la Transition Écologique

Les 10 principes fondateurs d'une école ETRE :

La Charte des Écoles de la Transition Écologique énumère et détaille les principes fondamentaux, comme dénominateurs communs à toutes les écoles et formations ETRE. L'adhésion et le partage de ces valeurs déterminent la création d'une ETRE.

Chaque nouvelle école ETRE doit signer la Charte comme gage de respect de ces principes fondateurs.

1 – La transition écologique

La transition écologique est le principe fondamental et fondateur de toute école ETRE. Elle désigne un changement total de système économique et sociétal fondé sur le respect de l'environnement, de la nature et de ses ressources, impliquant de repenser notre façon de consommer, de nous déplacer, de coopérer et de vivre en harmonie avec les êtres humains et la biosphère, afin d'atteindre une empreinte écologique supportable.

Une véritable transition écologique doit s'engager. Dans une démarche volontariste et engageante, une ETRE met en place un fonctionnement cohérent avec ces valeurs de transition écologique et sociale à travers des outils réfléchis et adaptés.

Une ETRE accompagne ses membres vers cette transition écologique et donne les clés d'un engagement individuel et/ou collectif, local ou à grande échelle. Elle participe à une compréhension globale des enjeux et des causes de la transition.

2 – L'utilité sociale et la mixité des publics

Une ETRE poursuit un objectif d'utilité sociale. Elle s'adresse à des publics en situation de fragilité, lutte contre les exclusions et s'engage à réduire les inégalités sociales et éducatives. Par l'articulation conjointe de la dimension sociale et environnementale, les formations ETRE





s'engagent pour une transition écologique et sociale.

En comprenant la diversité comme une richesse, les ETRE s'engagent à l'accueil de publics divers. La mixité telle qu'on l'exprime peut s'entendre sur les notions d'âge, d'origine géographique, de parcours scolaire, de projet professionnel, de handicap, de sexe, etc. La mixité des groupes est un facteur de réussite, également un facteur d'ouverture aux autres.

La gratuité des formations est le moyen d'assurer l'accessibilité à tout le monde. Ainsi, la motivation est la seule condition de recrutement et favorise l'accueil d'un public divers.

3 – Le parcours

La notion de parcours, c'est-à-dire de cheminement et de montée en compétences, est fondamentale dans les écoles ETRE. Le parcours est individualisé car il dépend du profil et des besoins de chaque personne accueillie. Le processus d'évolution du projet professionnel doit être étroitement lié à un accompagnement individuel afin de pointer les capacités, les besoins et les envies de la personne et faire le choix le plus adapté.

Dans les écoles ETRE, à l'aide du réseau national, en favorisant la mobilité du public accueilli, le cheminement d'un dispositif à l'autre selon l'évolution de la personne est organisé. L'objectif au terme de ce parcours est l'accompagnement vers l'emploi.

Les dispositifs d'une école ETRE répondent à cette notion de parcours dans lequel s'inscrit le public accueilli. Chaque école développe plusieurs dispositifs qui créent un parcours possible.

4 – Faire pour apprendre, apprendre pour faire

La mise en situation pratique et l'expérimentation sont notre base pédagogique pour permettre la valorisation des personnes, la prise de confiance et l'acquisition de compétences. Une ETRE bénéficie de tout son environnement pour soutenir la transmission, la démonstration et l'expérimentation.

5 – La résilience, le groupe et l'autodétermination

La résilience est la capacité de transformer des difficultés rencontrées en atout. On part du principe qu'il n'y a pas d'échecs, il n'y a que des expériences. Une ETRE tend à redonner confiance en soi, à se rendre compte de ses capacités et à développer de nouvelles compétences.

Elle tisse une relation de collaboration avec le public accueilli. Chaque personne accueillie est actrice de son apprentissage et de son parcours professionnel : la personne accueillie co-construit





la réussite de son parcours par sa participation active. Pour cela, le groupe aide. Favoriser le travail de groupe, la cohésion et la coopération entre le public accueilli, et entre le public accueilli et les personnes de l'écosystème est moteur de confiance en soi et envers les autres. C'est une force dans l'accompagnement.

6 – La valorisation des métiers manuels

Tournée vers les métiers du faire, une ETRE valorise les pratiques manuelles. Elle ne se détourne pas des métiers dits "intellectuels" car elle affirme que, si longtemps les deux ont été opposés au détriment des métiers manuels dénigrés, ils requièrent des savoirs multiples et des compétences complémentaires, voire similaires. Il s'agit de rompre la dichotomie entre métiers manuels et métiers intellectuels, d'écarter la hiérarchisation sociale des métiers pour se focaliser sur les métiers utiles et nécessaires à la transition écologique.

Portant la transition écologique comme valeur fondamentale, une ETRE est, de fait, tournée vers les formations à des métiers positifs pour l'environnement ou des métiers déjà existants que l'on tend à "verdifier", en améliorant les pratiques vers des démarches plus soutenables durablement.

7 – Lien avec la réalité professionnelle

Pour lever les freins à l'entrée dans le monde professionnel, une ETRE doit permettre l'acquisition de compétences et de savoir-être professionnels. Elle fait le lien entre le monde de la formation et le monde professionnel en animant un véritable réseau de partenaires.

8 – L'innovation

En tant qu'actrice de la transition écologique, une ETRE crée des réponses nouvelles aux problématiques émergentes tout en restant connectée aux enjeux de la transition écologique et sociale. Le questionnement et le renouvellement des idées doivent être permanents pour qu'elle reste ancrée et cohérente avec les enjeux présents et à venir.

9 – La bienveillance

La bienveillance est définie, dans la langue française, comme "la disposition affective d'une volonté qui vise le bien et le bonheur d'autrui". C'est le moteur des actions de l'ensemble du réseau ETRE. C'est également souvent la clé de réussite de nos actions de formation.





10 – La tolérance

La tolérance est un principe fondamental d'une école ETRE. Elle est laïque et respecte les appartenances religieuses de ses membres.

Elle n'a aucune affiliation politique et se veut en dehors de tout mouvement politique. Toutefois elle revendique la place des citoyen.nes en tant qu'acteurs et actrices de la cité et forme à l'engagement civique.

