



# АНТАРКТИДА

**21 день**

**8 чел.**

**8200**

Контактное лицо: Юлия Шнягина

## СРОКИ ПРОВЕДЕНИЯ СТОИМОСТЬ И УСЛОВИЯ

СТОИМОСТЬ

**8200 Euro**

ГРУППА

8 человек + профессиональная команда и судебный кок

ВИД ОТДЫХА

Яхтинг, экспедиция

Нужно учитывать, что вы становитесь частью команды из 12 человек. Вы должны понимать, что очень важно иметь нормальное физическое состояние и позитивный настрой, чтобы проводить время в закрытых помещениях, вместе с другими людьми. В круг ваших обязанностей будут входить корабельные вахты (по желанию), участие в парусных манёврах, работа на камбузе и т.д.

УРОВЕНЬ ПОДГОТОВКИ

ГИДЫ

Яхта **Mon Coeur**

Яхта **Wind Dancer**



Геннадий Стариков



Владимир Кулиниченко



Валерий  
Петущак

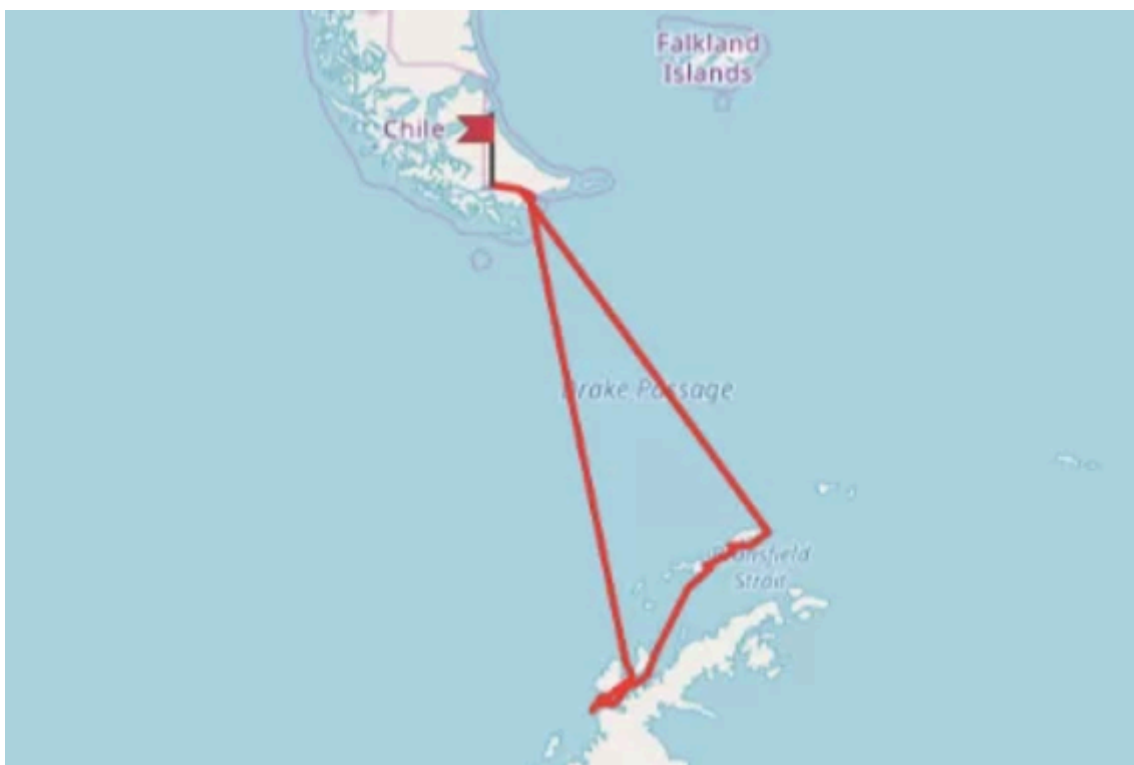
## НИТЬ МАРШРУТА

- 1. Ushuaia (Argentina)
- 2. Beagle Channel
- 3. Drake Passage
- 4. King George Island
- 5. Yankee Harbour
- 6. Half Moon Island
- 7. Deception Island
- 8. Enterprise Island
- 9. Orne Harbor
- 10. Cuverville Island
- 11. Lemaire Channel
- 12. Vernadsky Station
- 13. Port Lockroy (British Base)
- 14. Melchior Islands
- 15. Drake Passage
- 16. Beagle Channel
- 17. Ushuaia (Argentina)



В декабре 2023-го года, а также январе и феврале 2024-го года, мы снова отправляемся на Белый континент! 21 день, в Антарктиде, в первозданном мире ледников и мерцающих сапфировой синевой айсбергов. Горы, проливы, фьорды, киты, пингвины, шельфовые ледники, искрящиеся в лучах антарктического солнца, айсберги — всё это космос на Земле обетованной! Экспедиция начнется в городе Ушуайя (Аргентина).





## **В СТОИМОСТЬ ЭКСПЕДИЦИИ ВХОДИТ:**

- фрахт яхты на 21 день;
- услуги профессиональной команды и судового кока;
- 3-х разовое питание на борту;
- топливо согласно маршруту;
- портовые сборы, все необходимые таксы и разрешения включая специальный пермит от Национального Антарктического комитета;
- все текущие расходы по обеспечению жизнедеятельности судна;
- спасательный жилет (ПСП), тип автоматический, с упряжью;
- размещение, в комфортабельной отапливаемой каюте;
- постельное белье, которое включает в себя уютное пуховое одеяло;
- доступ к наглядным материалам, таким, как морские карты и миниатюрная бортовая тематическая библиотека;
- ограниченный доступ к спутниковому телефону. На яхте установлена связь от Iridium, INMARSAT (оплата телефонных переговоров не включена).
- доступ к интернету в зонах покрытия Starlink

## **В СТОИМОСТЬ ЭКСПЕДИЦИИ НЕ ВХОДИТ:**

- авиабилеты до Ушуйи (Аргентина) и обратно;
- алкогольные напитки;
- проживание в гостиницах, если необходимо, до и после экспедиции;
- доплата за одноместное проживание;
- виза;
- тесты на COVID 19;
- страховка и расходы, связанные с личной эвакуацией;
- затраты по использованию средств спутниковой связи;
- личная одежда и снаряжение.

**ВАЖНО!** В связи с тем, что наши экспедиции не включают международные перелеты к месту старта программы, мы не можем отвечать за изменение

условий перелета авиакомпаниями или изменение требований аэропортов. Поскольку наши путешественники слетаются из разных стран и городов, мы никогда не участвуем в покупке авиаперелета и ограничиваемся исключительно консультативными услугами по подбору рейсов. За покупку и техподдержку отвечают авиаагенты или авиакомпании, у которых были приобретены билеты.

### **ОБРАТИТЕ ВНИМАНИЕ!**

В связи с новыми требованиями страны к поездке смогут присоединиться только владельцы сертификатов о полной вакцинации.



# **ПРОГРАММА ПУТЕШЕСТВИЯ**

## **День 1**

**2.12.2023 / 26.12.2023 / 19.01.2024 / 12.02.2024**

Международный перелет до столицы Аргентины-Буэнос-Айрес, затем пересадка на внутренний рейс до Ушуайи.

В аэропорту вас встречает член экипажа яхты и сопровождает на судно, где мы знакомимся с капитаном и другими участниками экспедиционной команды. Размещение в каютах.

Знакомство с судном. Инструктаж от капитана по вопросам безопасности. Закупка в магазинах Ушуайи дополнительных продуктов и вкусняшек: фрукты, алкоголь, сладкое. Последние приготовления и выход в море по готовности.



## **День 2**

**3.12.2023 / 27.12.2023 / 20.01.2024 / 13.02.2024**

Переход по каналу Бигль из Ушуайи до пролива Дрейка.

## **День 3, 4, 5**

**4-6.12.2023 / 28-30.12.2023 / 21-23.01.2024 / 14-16.02.2024**

Переход через пролив Дрейка. Пересечение Дрейка занимает не менее 4-х суток в зависимости от погодных условий.

Пролив Дрейка считается одним из самых суровых испытаний для мореходов

мира. Через пролив проходит мощное «Течение Западных ветров» — Антарктическое циркумполярное течение.



В проливе часто бывают сильные шторма, причём шторма пролива Дрейка являются сильнейшими на планете — ветер более 35 м/с и волны выше 15 метров тут не редкость.



## День 6

**7.12.2023 / 31.12.2023 / 24.01.2024 / 17.02.2024**

Прибытие на Deception Island.

Первый остров у берегов Антарктиды — Десепшен, вулканического происхождения. Мы остановимся в лагуне — затопленном кратере.

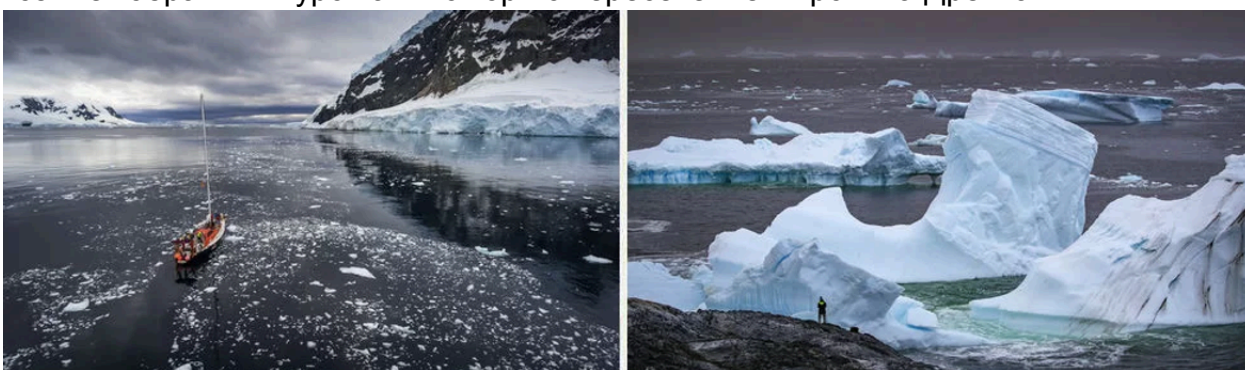


С этого момента начинается наше исследование западного побережья Антарктиды (Антарктического полуострова), с посещением полярных станций,

многочисленных ледников, фьордов, мест кормления кита-горбача, морских слонов и лавированием между айсбергами.



Регулярные высадки на ледник и продолжительные яхтенные переходы. Всего на исследование побережья Антарктиды отводится 10-12 суток, после чего яхта возьмет обратный курс на мыс Горн с пересечением пролива Дрейка.



## День 7

**8.12.2023 / 01.01.2024 / 25.01.2024 / 18.02.2024**

Deception Island South — King George Island.

Сегодня мы приближаемся к острову Кинг-Джордж на Южных Шетландских островах. Остров Кинг-Джордж — самый большой из Южных Шетландских островов. Это наименее изолированное и наименее типичное место в Антарктиде.

Остров Кинг-Джордж, неофициальная «столица Антарктиды» с исследовательскими станциями 12 разных стран. Аргентина, Бразилия, Чили, Китай, Польша, Южная Корея и Уругвай имеют круглогодичные базы на острове. Мы прогуляемся по живописным окрестностям станций. Если повезет с погодой, то курортный сезон мы откроем именно на Кинг-Джордже.



Градусник здесь редко показывает температуру ниже  $-7^{\circ}\text{C}$  Однако картина «курорта» прекрасна тем, что антарктическим летом земля здесь почти полностью освобождается от снегов. Помимо всевозможных мхов, лишайников и прибрежных водорослей здесь немало представителей фауны.



Мы отправимся на другую сторону острова через чилийскую станцию и поищем морских львов и котиков, и по дороге, наверняка, увидим тюленей, лениво развалившихся на берегах острова.

Для заядлых орнитологов, здесь, конечно, рай! Невероятное количество альбатросов и чаек, а в сезон появляются буревестники, крачки, поморники и бакланы.



Во второй половине дня берем курс к полуострову Yankee Harbour и острову Half Moon Island, где совершим короткие вылазки с воодушевляющими видами на антарктические бухты.



## День 8

9.12.2023 / 02.01.2024 / 26.01.2024 / 19.02.2024

Enterprise Island South. Бухта Вильгельмина.

В этих местах частенько можно увидеть уникальное явление — кормление китов-горбачей с создаваемыми ими узорами из воздушных пузырьков. Бухта названа в честь королевы Нидерландов Вильгельмины.



Горы и высокие ледники, окружающие бухту, являются причиной множества драматических пейзажей вокруг, когда скульптура льда, состоящая из небольших ледяных осколков, сталкивается с огромной плавучей ледяной глыбой.



Здесь можно увидеть китов, тюленей-крабоедов, леопардовых тюленей, тюленей Уэдделла и гигантских морских звезд.



## День 9

**10.12.2023 / 03.01.2024 / 27.01.2024 / 20.02.2024**

Залив Orne Harbour. Сегодня совершим трекинг, который подарит нам невероятный вид на уютный залив Orne Harbour. Глубины здесь столь велики, что с трудом можно найти место для выброски якоря.



Водная гладь в солнечные антарктические дни мерцает и искрится. Ледники на скалах, окружающие бухту с трёх сторон, и синева моря будут нас вновь и вновь радовать своей первозданностью.



## День 10, 11

**11-12.12.2023 / 4-5.01.2024 / 28-29.01.2024 / 21-22.02.2024**

Cuverville Island. Мы приходим к полуострову Кувервилль, где обитает самая большая в районе Antarctic Peninsula колония пингвинов Генту. Кувервилль отличается от многих полуостровов по соседству обилием снега, а на всех свободных от него скалах разместились сотни гнезд пингвинов...



Мы попадаем в настоящее царство пингвинов! Высаживаемся из наших моторных лодок на свободном от пингвинов пятчке, гуляем и наслаждаемся живым миром полуострова.



# День 12

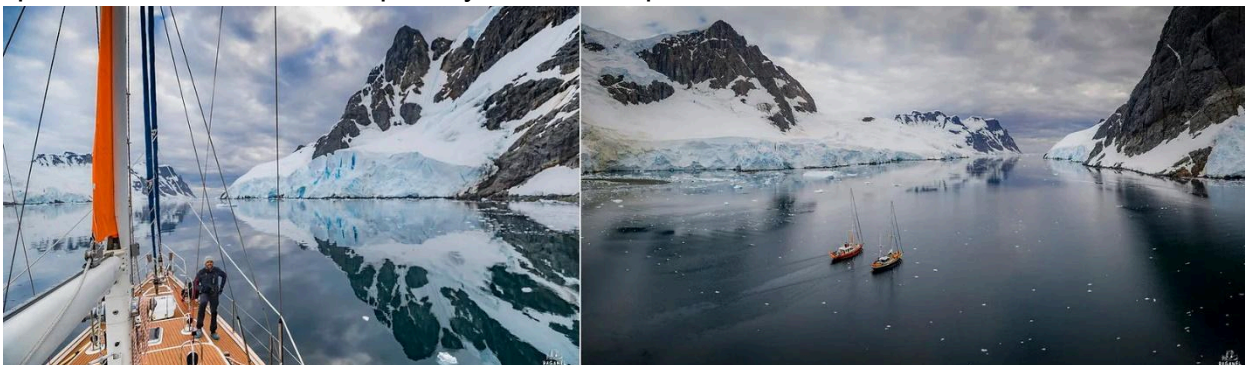
13.12.2023 / 06.01.2024 / 30.01.2024 / 23.02.2024

Lemar Channel — Vernadsky Station (Украинская Антарктическая Станция).

Пролив Лемара — это одно из красивейших мест в Антарктиде и в нашем путешествии.



Одиннадцатикилометровый коридор, отделяющий остров Бут от полуострова Киев (да-да, он назван в честь украинской столицы), окружен живописными айсбергами самых причудливых форм и невероятных оттенков голубого и в ясные дни представляет собой Антарктиду в миниатюре.



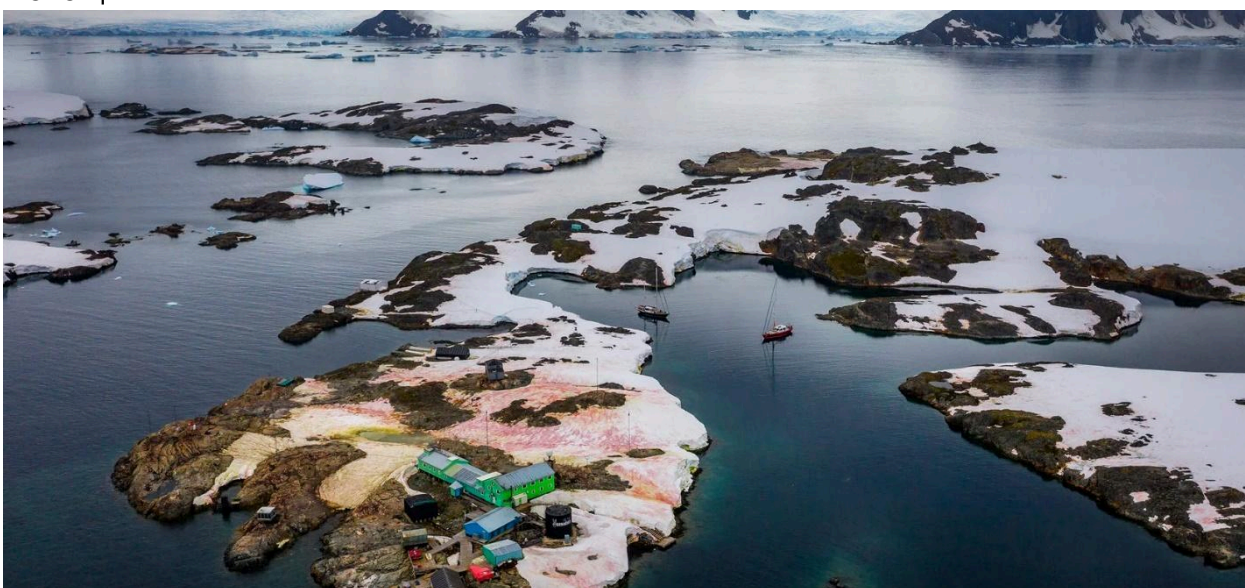
Пролив был обнаружен немецкой экспедицией 1873–74 гг., но не был пройден до конца 1898 года. Руководитель бельгийской экспедиции Адриен де Жерлаш дал название проливу в честь Шарля Лемэра, бельгийского исследователя Конго, который не имеет к Антарктиде никакого отношения. Благодаря живописным утесам и спокойной воде пролива это место стало популярным среди туристов и получило прозвище «Kodak Gap», ведь едва корабли приближаются к проливу, полярную тишину нарушает стройный треск щелчков фотоаппаратов, сопровождающий фотосъемку.



Визит на Украинскую антарктическую станцию «Академик Вернадский». Это самая южная точка нашей экспедиции.



Станция «Академик Вернадский» — это самая дружелюбная станция в Антарктиде. Нам всегда здесь рады, всегда помогут, дадут возможность принять горячий душ и попариться в баньке. Мы, со своей стороны, всегда тоже готовимся к посещению этого прекрасного места. Привозим гостинцы — сало, свежие фрукты и овощи.



Сейчас в экспедициях, которые зимуют на станции, входят 10–12 человек. В последние годы в составе команд появились и женщины.

На станции находится самый южный бар планеты Земля — «Фарадей», где мы и проведем вечер с полярниками под антарктические истории.



## День 13

14.12.2023 / 07.01.2024 / 31.01.2024 / 24.02.2024

Lemar Channel — Vernadsky Station — Port Lockroy (Британская Антарктическая Станция).

Начинаем двигаться на север. Бросаем якорь в Port Lockroy.



Порт Локрой (Port Lockroy) естественная гавань на Антарктическом полуострове, которая относится к Британской антарктической территории. Она была открыта в 1903 году французской антарктической экспедицией и названа Порт Лакруа (Port LaCroix) в честь Эдуарда Лакруа, который финансировал эту экспедицию.



До 1962 года здесь находилась антарктическая станция и база китобойных судов, после чего они были закрыты за ненадобностью. А в 1996 году британская команда полностью отремонтировала постройки и открыла в них музей, при

котором есть магазин сувениров и единственное почтовое отделение на весь Антарктический полуостров, откуда мы с вами можем отправить приветственные открытки друзьям и родным!



Помимо людей на станции живет множество пингвинов и между всеми жителями царит полная гармония. Собственно, исследованием популяции пингвинов и их взаимодействия с человеком как раз и занимаются нынешние обитатели Порт Локрой. Поэтому территория поделена пополам. На одной живут люди, к которым в гости приходят пингвины и приезжают туристы, а на второй — только пингвины и посторонним туда вход запрещен.



## День 14

**15.12.2023 / 08.01.2024 / 01.02.2024 / 25.02.2024**

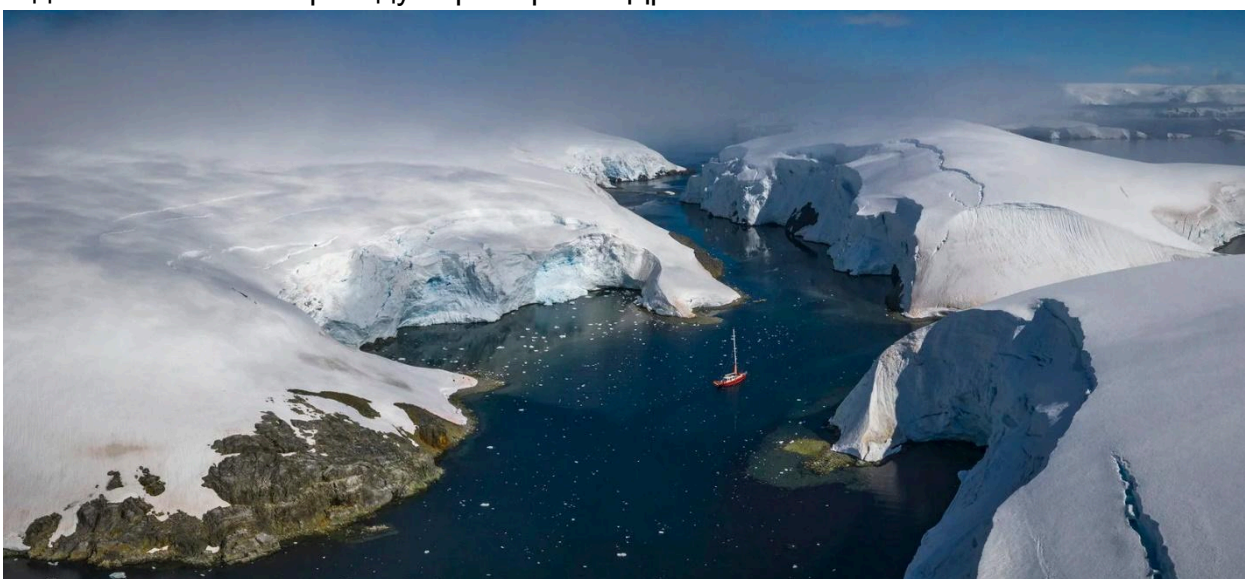
В этот день мы осуществим переход на нашей экспедиционной яхте из Dorian Cove до островов Melchior Islands.



## **День 15**

**16.12.2023 / 09.01.2024 / 02.02.2024 / 26.02.2024**

Отдыхаем на Мельхиоровых островах. Смелычаки купаются в кристально чистой воде. Готовимся к переходу через пролив Дрейка.



## **День 16, 17, 18**

**17-19.12.2023 / 10-12.01.2024 / 3-5.02.2024 / 27.02-1.03.2024**

Обратный переход через пролив Дрейка.



Огибаем мыс Горн, к которому сможем подойти ближе, в случае хорошей погоды.



## День 19

20.12.2023 / 13.01.2024 / 06.02.2024 / 02.03.2024

Прибытие на архипелаг Огненная Земля. Бросаем якорь в Martial Cove или Lennox Cove.



## День 20

21.12.2023 / 14.01.2024 / 07.02.2024 / 03.03.2024

Приходим в себя, отдыхаем и восстанавливаемся после пересечения пролива Дрейка (запасной день).



## День 21

**22.12.2023 / 15.01.2024 / 08.02.2024 / 04.03.2024**

Прибываем в Ушуйю. Прощаемся с уже родной экспедиционной яхтой, капитаном и командой. Экспедиция окончена!



Трансфер в аэропорт. Перелёт Ушуйя — Буэнос-Айрес. Переезд в международный аэропорт. Вылет из Буэнос-Айрес домой.



**Пожалуйста, обратите ваше внимание, что этот маршрут является предварительным. Погода всегда оставляет последнее слово за собой. Маршрут рассчитан таким образом, чтобы оставить достаточно времени в конце Экспедиции в случае каких-либо задержек, связанных с погодными условиями. В**

случае необходимости, маршрут экспедиции, может быть изменен капитаном в зависимости от внешних условий!

# Наши яхты

## Mon Coeur

Яхта «Mon Coeur» («Моё Сердце») принадлежит компании Paganel Studio, которая занимается организацией и проведением путешествий по всему миру с конца 2011 года. Начиная с 2014 года мы проводим полярные яхтенные экспедиции, которые стали уже регулярными для нас. Поэтому для этих целей мы обзавелись своим флотом, состоящим из двух яхт ледового класса.



Двухмачтовая парусно-моторная яхта «Mon Coeur» была построена в Германии на верфи DÜBBEL & JESSE. Она имеет алюминиевый корпус с длинной килевой линией оборудованный дополнительным тримером.

**Длина яхты:** 20.40 метров (66.97 футов) **Ширина:** 5.42 m

**Осадка:** 4.0

**Парусное вооружение:** кетч с топовым вооружением.



Имеет 2 дизельных двигателя Perkins, каждый мощностью 130 HP/ 95,55 (kw) В 2002, 2013 и 2018 были проведены масштабные реконструкции.

В 2017–18 была утеплена и полностью переоборудована для экспедиций в холодных широтах.

Имеет большой запас топлива: 2 танка по 2000 литров каждый.  
Запас пресной воды 2000 литров + опреснитель вырабатывающий 140 литров в час.

Для комфортного пребывания гостей и команды на борту имеются:

- 3 туалета с душем;
- четыре автономных отопителя для обогрева внутренних помещений;
- система кондиционирования;
- телевизор;
- современная аудиосистема;
- стиральная машинка с сушкой;
- спутниковая связь;
- кофемашина;
- полностью оборудованная кухня с холодильником и морозилкой,
- микроволновая печь и духовка;
- бортовая библиотека.

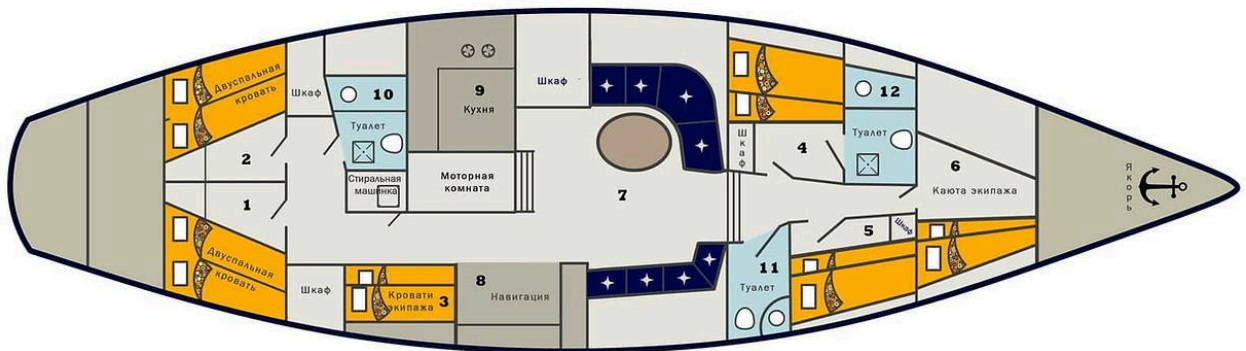
Автономный дизель-генератор, ёмкие аккумуляторы и мощный инвертор позволяют обеспечивать все помещения яхты напряжением 220 вольт во время длительных переходов. Две 5-ти местные надувные лодки с подвесными моторами обеспечивают высадку экипажа на берег.



На яхте могут комфортно разместиться 12 человек: 8 пассажиров и 4 члена команды. Гостей нашей яхты мы размещаем в комфортабельных уютных каютах по 2 человека.

Состав команды: профессиональные опытные Капитан, Старпом, матрос, талантливый повар.

## План-схема "Mon Coeur"



- 1,2,4,5 – каюты гостей
- 3,6 – каюта экипажа
- 7 - кают компания
- 8 – навигация
- 9-кухня
- 10, 11, 12 – туалет и душ

размер кроватей:

каюта 1, 2:195 см изголовье, 100 ноги

каюта 4 верхняя койка 200 см x 80 x 47 нижняя койка 200 см x 96 x 50

каюта 5 верхняя койка 200 см x 70 x 47 нижняя койка 195 см x 80 x 47

каюта 6 верхняя койка 195 см x 78 x 60 нижняя койка 195 см x 80 x 60

Каждому будет предоставлено пуховое одеяло, подушка, постельное бельё, полотенце.

## Wind Dancer

Яхта «Wind Dancer» («Танцююча з Вітром»). Сталевий вітрильно-моторний 21-метровий шлюп бермудський побудований на верфі Viking Marine-Rahmi Н. Кос за проектом Sciomachen - Naval Architects and Yacht. Металевий корпус з довгою кильовою лінією має прекрасну мореплавність.



**Довжина яхти:** 21.64 метри (71 фут)

**Ширина:** 5.48 м

**Осадка:** 3.2

Конструкція яхти має просторий пайлотхауз для укриття екіпажу на верхній палубі за поганої погоди.

Яхта оснащена 265 сильним дизельним двигуном Perkins, потужністю 225 (kw). У 2015 та 2018 році проведена капітальна реконструкція яхти для експлуатації у високих широтах Арктики та Антарктиди.

Обладнання яхти дозволяє здійснювати плавання будь-якої складності, зокрема у високих широтах зі складною льодовою атмосферою.



**Запас палива 2100 літрів у двох танках.**

**Запас прісної води 1000 літрів + опріснювач, що виробляє 140 літрів за годину.**

**Для комфортного перебування гостей та команди на борту є:**

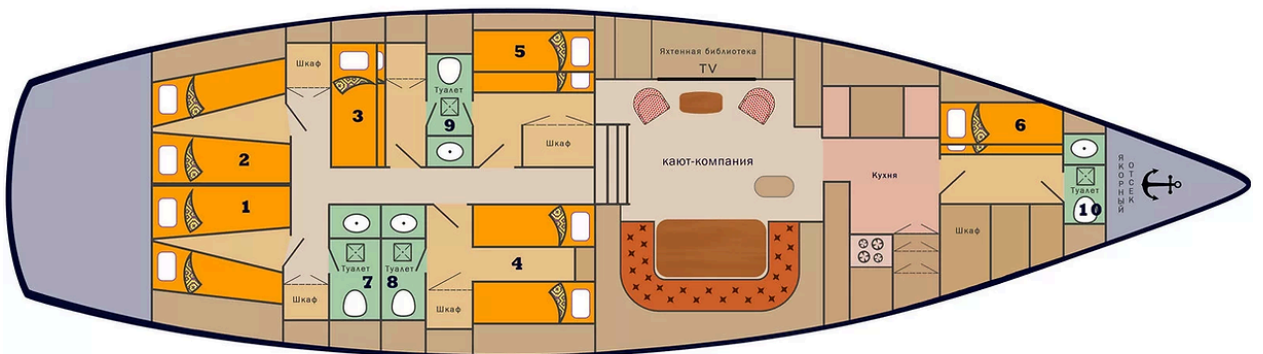
- 4 туалети з душем;
- система автономного обігріву всіх житлових внутрішніх приміщень;
- незалежна система кондиціонування для кожного приміщення;
- телевізор;
- сучасна аудіосистема;
- пральна машина з сушінням;
- супутниковий зв'язок;
- повністю обладнана кухня з холодильником та морозилкою;
- яхтова бібліотека.

Два дизель-генератори, батареї сервісних акумуляторів та потужний інвертор дозволяють забезпечувати всі приміщення яхти напругою 220 вольтів під час тривалих переходів. Надувний човен з підвісним мотором забезпечує висадку екіпажу на берег.



На яхті можуть комфортно розміститися 12 осіб: 8 пасажирів та 4 члени команди. Гостей нашої яхти ми розміщуємо в комфортабельних затишних каютах із роздільними ліжками по 2 особи.

## План-схема "Wind Dancer" ("Танцююча з Вітром")



1,2,3,4,5,6 - каюти  
7,8,9,10 - туалет та душ

**Склад команди** - досвідчені професіонали, які мають необхідний досвід льодових експедицій: Капітан, Старпом, матрос, талановитий кухар.

Кожному учаснику експедиції надається пухова ковдра, подушка, постільна білизна, рушник.