

22.11.22р. 11гр. укр. літ.

Доброго дня! Тема уроку. Природа і людина у творі. Неоромантичне ствердження духовної сутності людини, її творчих можливостей. Конфлікт між буденним життям і високими пориваннями душі особистості, дійсністю і мрією. Почуття кохання Мавки й Лукаша як розквіт творчих сил людини. Художні особливості драми-феєрії

Увага! Виконані завдання надсилати за електронною адресою:

moshev2020@icloud.com

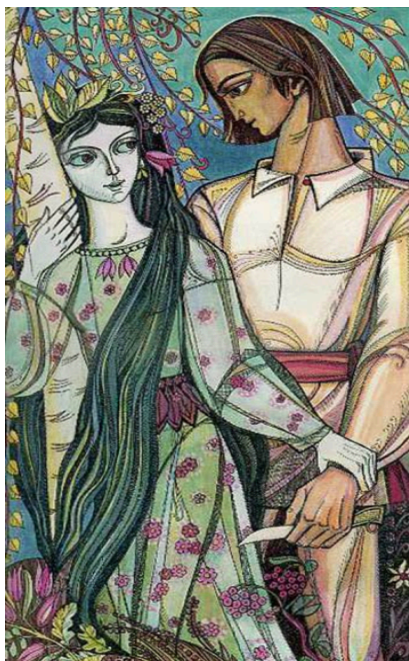
Теоретична частина

Завдання:

- охарактеризувати образи твору;
- розкрити красу глибокого почуття, антигуманність меркантильності та користолюбства;
- визначати художні особливості драми-феєрії.

1. Природа і людина у творі.

Чимало казкових істот показала Леся Українка у своєму творі. Вона хотіла довести, що в лісі є також живі істоти, які людина повинна поважати. Але метою було показати єдність людини і природи, два світи життя, що поєднані між собою. І щоб це зрозуміти, вона подає реальних головних героїв – людей, показує їхнє ставлення до природи, закликає її берегти. Тому автор подає нам зустріч лісової дівчини Мавки та людського хлопця Лукаша. Лукаш та Мавка зустрічаються саме тоді, коли Лукаш хотів надрізати ножом березу, щоб сточити сік.



Мавка просить не чіпати дерева, бо воно живе, а сік – то його кров. Лукаш не заперечує Мавці і не ріже березу, він милується красою її ставлення до природи.

На лоні весняної природи Лукаш зустрівся з лісовою красунею Мавкою, яка зачарувалася звуками Лукашевої сопілки. Зародилося кохання молодих сердець, забуяла від радості природа. На голос Лукашевої «веснянки» відкликається зозуля, потім соловейко, розцвітає яскравіше дика рожа, біліє цвіт калини, глід соромливо рожевіє, навіть чорна безлиста тернина проявляє ніжні квіти».

Письменниця малює перше соромливе кохання, перший поцілунок мрійливого юнака! Усе, що найкраще в людях, у людських стосунках, у цю мить спалахує для Лукаша яскравою зорею.

Спочатку невиразно, а потім усе яскравіше проступатимуть і ті перешкоди, ті бар'єри, що сковують людське щастя. Мавка здивована, що Лукаш соромиться сказати дівчині про її красу, що він сам собі не

знайде пари... Лісовик попереджує Мавку, що серед людей немає волі. Зіставляючи природу і людину, Леся Українка доводить, що світ природи гармонійніший за людський.

Люди розгубили свої духовні скарби, а може, навіть не змогли їх і придбати за тією безперервною турботою про хліб насущний.

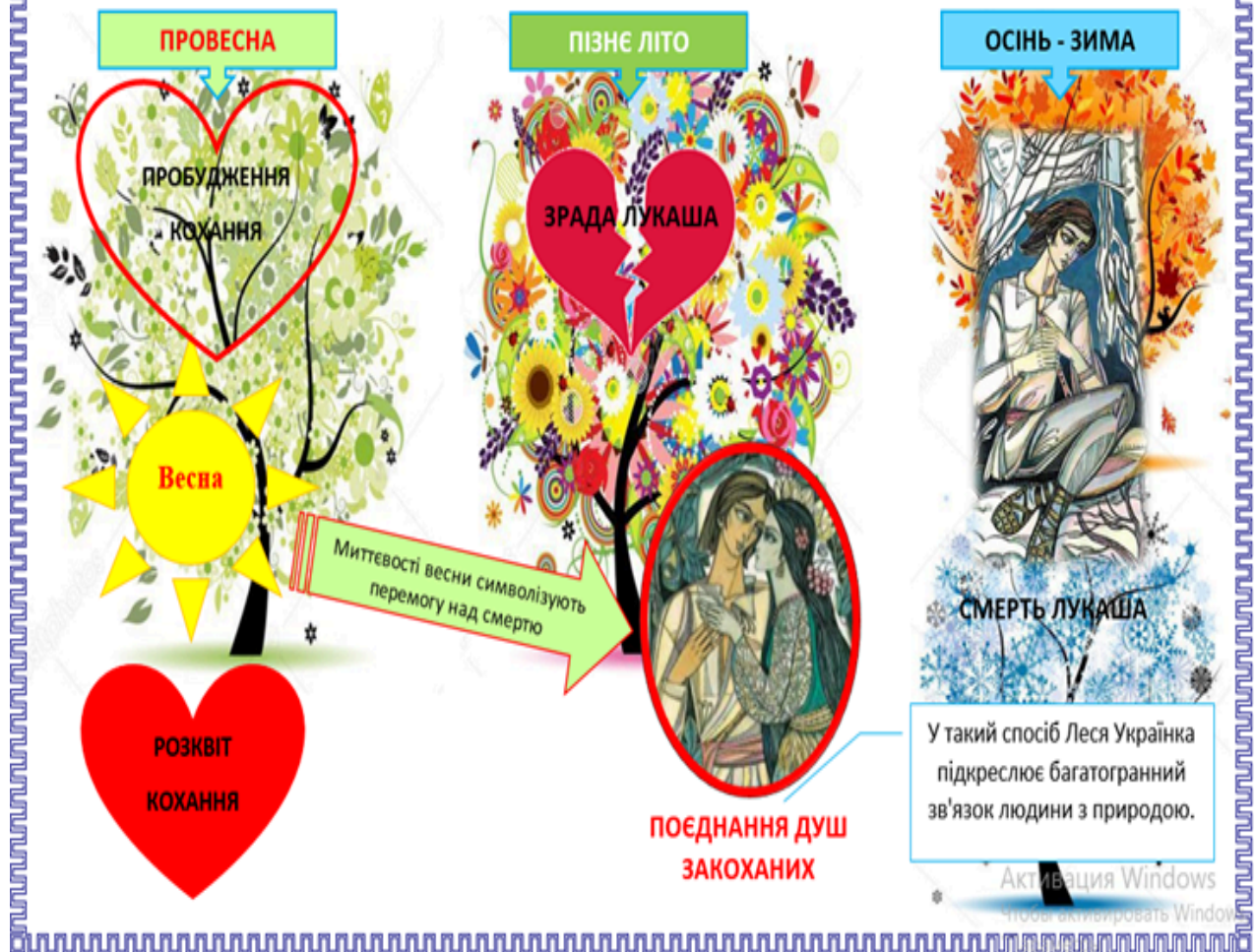


2. Пори року у творі. Закономірність у зміні пір року.

Пори року змінюються відповідно до розвитку почуттів Мавки й Лукаша: провесна (до речі, це слово придумала Леся Українка) – це пробудження кохання; весна – його розквіт; пізнє літо – Лукашева зрада; осіньзима – смерть Лукаша, але миттєвості весни символізують перемогу над смертю і поєднання душ закоханих. У такий спосіб авторка підкреслює також і багатогранний зв'язок людини з природою.)

Закономірності у зміні пір року

Пори року змінюються відповідно до розвитку почуттів Мавки й Лукаша.



Драма-феєрія «Лісова пісня» Лесі Українки – глибоко філософський твір про взаємодію добра і зла, прекрасного і потворного. Це гімн єднанню людини і природи, натхненна пісня про велич духовного, про порив людини до щастя, її боротьбу за вільне, красиве, духовно багате життя. Твір навчає любити природу, поважати творчу особистість.

3. Конфлікт твору.

В основі сюжету драми Лесі Українки лежить гострий соціально-психологічний конфлікт: мрія і дійсність, невідповідність дійсності поетичній мрії героя. Поетеса прагнула показати зіткнення багато обдарованої художньої природи з людською обмеженістю і бездуховністю. Конфлікт розкривається через взаємодію реальних і казкових образів, своєрідне переплетення життя природи з життям людини.

4. Художні особливості драми-феєрії «Лісова пісня»

Художні особливості	Приклади
1. Звернення до фольклору	Письменниця використовує образи та сюжети слов'янської міфології (Русалка, Водяник, потерчата, Перелесник, міф про світове дерево тощо)
2. Поєднання ознак проблемної та філософської драми	У драмах такого типу розв'язують проблеми як філософські, загальнолюдські, так і сучасного життя
3. Злиття лірики, епосу і драми; реальності, міфу і казки; глибини думки, простоти і водночас вишуканості стилю	Леся Українка ділиться особистим ставленням до реального життя, проблем мистецтва, зображуючи зіткнення протилежних поглядів на сучасність та загальнолюдські проблеми
4. Особлива роль ремарок у драмі-феєрії	Ремарки в драмі – стислі і водночас поетичні замальовки поліського пейзажу, які дослідники називають поезіями в прозі
5. Використання символічних образів	«Той, що греблі рве», Перелесник уособлює стихійні руйнівні сили. Доля – совість, яка чинить суд над життям. Дядько Лев – уособлення духовності і краси. Мавка – уособлення духовності і невмирущої краси, символ прекрасної мрії
6. Афористичність мови	«Не зневажай душі своєї цвіту»; «У тебе голос чистий, як струмок, а очі непрозорі»; «Ні! Я жива! Я буду вічно жити! Я в серці маю те, що не вмирає»

Практична частина

1. Перегляньте відео Леся Українка. "Лайфхаки з української літератури".

Режим доступу:

https://www.youtube.com/watch?v=a0yrc-rcmAI&feature=emb_logo

Ключ до розв'язання. Режим доступу:

https://drive.google.com/file/d/1QFWd6vjY90Yl63pBFHYjeXEU3kLUF_jR/view?usp=sharing (автор Світлана Левченко)

2. Складіть ейдос-конспект до драми-фесрії «Лісова пісня».

Анаграма — безладна перестановка букв у слові, що створює інше слово.
Розгадайте анаграми та запишіть відповіді у спеціально відведеному місці.

Дійові особи твору "Лісова пісня"

Анаграми	Відповіді
1. МКАВА
2. КВИЛОСІ
3. НЕЕКРЕИЛПС
4. ВДИНОЯК
5. ЛАУРСАК
6. ЛІНДЗИ
7. ТАРПАОЕЧТ
8. ЯОЛД
9. АКЛШУ
10. МТАИ
11. ДОБКЯД
12. ИЛАКНИ
13. ІТДИ
14. БУЦК

Леся Українка

«Лісова пісня»



(Лариса Петрівна Косач-Квітка)

Дочка Прометея



Ні! Я жива! Я буду вічно жити!
Я в серці маю те, що не вмирає!

Зразок ейдос-конспекту можете переглянути. Режим доступу

<https://drive.google.com/file/d/1n1kkPdogwgzeu5XNcSICsagUMivAKn90/view?usp=sharing> (автор Світлана Левченко)

3. Перегляньте «Стрічку сюжету», складіть план. Режим доступу

<https://drive.google.com/file/d/1GLdsWcevq5y17uz5x03YhqoRIT1ALvyv/view?usp=sharing> (автор Світлана Левченко)

БЛОК КОНТРОЛЮ

1. Питання для самоконтролю.

- Чи панує гармонія людини і природи у творі?
- Хто з людей є близьким до світу природи?
- Чи довіряють мешканці лісу людям?

Ключ до розв'язання. Режим доступу:

https://drive.google.com/file/d/1aE8aJxEhZq8rrMLHt1X5orjr0aNEtu9V/view?usp=s_haring