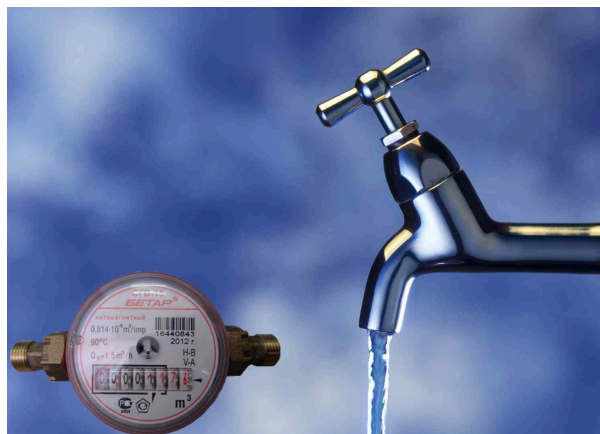


ПОЛЕЗНОЕ ГОСТЕПРИИМСТВО. ПОЧЕМУ НЕ НУЖНО ЗАКРЫВАТЬ ДВЕРИ ПЕРЕД КОНТРОЛЕРАМИ ВОДОКАНАЛА?

С тех пор, как в домах и квартирах появились счетчики воды, у некоторых потребителей гипертрофировалось чувство собственника. Появление на пороге чужих людей для сверки показаний воспринимается как нарушение личного пространства, и недовольный взгляд хозяина жилья ставит контролеров в положение бедных родственников. Между тем, в договоре на оказание услуг по водоснабжению и водоотведению предельно ясно прописано: «Потребитель обязан обеспечить доступ представителям Исполнителя (поставщика) к приборам учета расхода воды для осмотра и контроля правильности снятия показаний и проведения сверки расчетов за оказание услуги; для замены приборов учета расхода воды при плановой поверке и ремонте». Подобные визиты должны осуществляться минимум раз в год, и цель их не только в сверке статистических данных. Часто именно своевременный взгляд специалиста поможет избежать довольно неприятных финансовых последствий, о которых неискушенный собственник даже не подозревает.



Дело в том, что сам по себе водомер еще не дает права рассчитывать за услугу по его показаниям. Прибор официально считается коммерческим после взятия на коммерческий учет (заключения соответствующего договора с водоканалом и опломбирования), а лишиться этого статуса может из-за вмешательства в его работу или небрежного отношения. К так называемому безучетному водопотреблению относится выявление повреждения счетчика, пломб, нерабочего состояния счетчика, несоблюдение установленных законодательством сроков метрологической поверки, применение устройств и приспособлений, искажающих показания приборов индивидуального учета расхода воды, а также выявление иных действий плательщика, приведших к искажению данных о фактическом объеме потребленной воды.

Дилетант вряд ли вовремя заметит поломку, да и, положив руку на сердце, многие ли из нас обращают внимание на почти незаметный прибор? Ну, разве что раз в месяц глянем искоса на заветные цифры да смахнем тряпочкой пыль или конденсат. И вдруг при проверке выясняется, что счетчик неисправен. При обнаружении данного факта перерасчет осуществляется по нормам, установленным местным исполнительным и распорядительным органом, и по тарифам, обеспечивающим полное возмещение затрат на оказание услуги водоснабжения. Причем делается это за период со дня последнего достоверного снятия показаний, но не более чем за три года. То есть, если контролеров два года не пускали в квартиру, а потом выясняется, что прибор сломан, то платить по повышенному тарифу придется за все это время, даже если поломка произошла за час до прихода специалистов. Такова цена недостаточного гостеприимства.


А если потребитель сам заметил неисправность или вынужден был снять прибор учета при ремонте каких-либо узлов внутриквартирной разводки? В этом случае в трехдневный срок необходимо сообщить о данном факте в водоканал. Тогда перерасчет будет сделан лишь за период с момента сообщения до конца расчетного месяца и уже по субсидируемому тарифу. В срок не более двух месяцев абонент имеет право вновь взять прибор на коммерческий учет. Данная мера стимулирует потребителей проявлять внимание к установленному в квартире оборудованию и безотлагательно сообщать о выявленных нарушениях, но, к сожалению, не все ее стремятся воспользоваться.

Сверять показания приборов имеет смысл еще и для того, чтобы своевременно обнаруживать неисправности сантехнического оборудования. Известны случаи, когда расход воды в отдельной квартире за короткое время увеличился в 4-5 раз из-за банальной течи смывного бачка, а собственник продолжал платить по среднему показателю, даже не удосужившись глянуть на шкалу счетчика.

Несоответствие обнаруживалось при очередной сверке, и доплачивать приходилось астрономические суммы.

Следует также отметить, что некоторые нарушения, как, например, отказ в предоставлении сведений или недостоверные показания, проживание незарегистрированных пользователей и др., могут приравниваться к самовольному подключению в сеть, и тогда санкции применяются куда более жесткие. Количество израсходованной воды определяется по пропускной способности трубы ввода, при действии ее полным сечением на протяжении 24 часов ежедневно при скорости движения потока воды 2 м/с в течение 30 суток. При диаметре трубы 15 мм расход воды составит 916 м³ на каждый прибор учета. И платить за этот объем придется по тарифу, обеспечивающему полное возмещение затрат. А ведь иногда собственники даже не подозревают о серьезности нарушения.

Действия потребителя при обнаружении неисправности счётчика

| | | | |
|---|---|---|---|
| 1 | Сообщить в трёхдневный срок в обслуживающую организацию | 2 | Обеспечить доступ специалистам для устранения неисправностей |
|  | |  | |
| 3 | В течение двух месяцев взять отремонтированный прибор на коммерческий учёт | |  |

Если неисправность прибора учёта обнаружат контролёры:



- 1 по установленным нормам
- 2 за период со дня последнего достоверного снятия показаний
- 3 по тарифам, обеспечивающим полное возмещение затрат

Если о неисправности сообщит потребитель:



- 1 по установленным нормам
- 2 за период с момента сообщения до конца расчётного месяца
- 3 по субсидируемым тарифам

Таким образом, чем чаще специалисты будут наведываться в квартиру, тем меньше шансов у ее хозяина разориться на круглую сумму даже в случае какого-либо форс-мажора. С другой стороны, нужно знать, кому открывать двери. Представитель водоканала должен иметь наряд и служебное удостоверение. Без предъявления этих документов не стоит разрешать осмотр и проведение работ на водомерном узле. А если вы убедились в полномочиях и компетентности гостей, то лучше все-таки прислушаться к их советам.