

SECUNDARIA N 3 (Nacional)
1er AÑO "A"

MÓDULO
CIENCIAS SOCIALES

Profesora: Gabela Adriana

Año: 2024

El origen del ser humano

El ser humano es producto de una larga evolución llamada hominización. Los fósiles, que son huesos que se han petrificado después de quedar enterrados, enseñan cuándo aparecieron y se extinguieron las diferentes especies.

? SABÍAS QUE...

Una corta historia

La historia del ser humano es muy corta comparada con la de la Tierra. Para entenderlo, lo mejor es concentrar la evolución de la Tierra en un año y ponerle fecha a los principales momentos.

- El 1 de enero, a las 0:00 h se formó el Sistema Solar.
- El 22 de enero, nació el planeta Tierra.
- El 21 de febrero, surgieron los océanos.
- El 23 de marzo, aparecieron las primeras bacterias.
- El 3 de septiembre, surgieron las primeras algas unicelulares.
- El 15 de noviembre, aparecieron los primeros seres multicelulares.
- El 12 de diciembre,

Evolución del ser humano

Hace cinco millones de años surgió en África el primer antepasado, el *australopithecus*. Era un primate como el gorila o el orangután, pero ya andaba sobre dos piernas.

Hace dos millones de años vivió también en África otra especie, el *homo habilis*, que realizaba herramientas de piedra y es considerado el primer ser humano.

El siguiente escalón en la evolución humana se produjo hace más de un millón y medio de años: el *homo erectus*, que tenía mayor desarrollo tecnológico y logró el control del fuego. Fue la primera especie humana que se expandió por grandes regiones de Europa y Asia.

Hace 150.000 años surgió el hombre de neandertal, muy parecido al ser humano actual. Fue el primero que enterró a sus muertos. Se han hallado restos suyos en Europa y Asia.

Parece que nuestra especie, el *homo sapiens*, surgió en África hace 150.000 años, por tanto, coexistió con el neandertal. Fue el primer homínido que realizó manifestaciones artísticas y el primer ser humano que alcanzó Oceanía y América.

Características del ser humano

A lo largo del proceso evolutivo se produjeron cambios que diferenciaron al ser humano de las demás especies:

- Comenzó a andar sobre dos piernas, lo que le permitía tener las manos libres mientras caminaba y transportar a sus crías o llevar objetos.
- Fue aumentando el tamaño de su cerebro.
- Se modificó la forma de la mano hasta conseguir un dedo pulgar oponible al resto de los dedos, lo que le permitía realizar trabajos minuciosos con las manos.
- Desarrolló un tipo de lenguaje articulado y complejo diferente al de los demás animales.
- Su infancia se fue alargando, lo que proporcionó mayores posibilidades de aprendizaje.

Los paisajes que habitaron los antepasados

La sabana africana

Los seres humanos tuvieron su origen en África, donde habitaron principalmente en zonas de sabana. El paisaje consistía en grandes praderas de hierba y pastos, salpicados de acacias. Junto a las lagunas y los ríos la vegetación era mucho más espesa, con grandes juncos y muchas especies de cereales, cañas y otras plantas.

Los animales más abundantes eran los elefantes, las jirafas, los hipopótamos, las cebras, los monos, etc., que se reunían en las zonas con agua. También había grandes cazadores, como los leones, los guepardos o los cocodrilos, que estaban siempre al acecho de los rebaños de herbívoros.

Los seres humanos compartían la sabana con todos estos animales. Su dieta consistía en vegetales, aunque también comían carne. A menudo, simplemente se dedicaban al carroñeo de animales muertos, es decir, aprovechaban los cadáveres que otros animales habían abandonado.

Los humanos aprovechaban los restos mejor que cualquier otro animal gracias a sus herramientas: con ellas rompían los huesos y se comían el tuétano o médula, que era muy nutritivo. También eran capaces de arrancar las partes más escondidas. Con frecuencia, los propios seres humanos resultaban víctimas de otros animales.



Los seres humanos buscaban las zonas con agua de la sabana porque en ellas abundaba el alimento.

El paisaje glaciar

Hace aproximadamente 1,8 millones de años cambió el clima. Las temperaturas descendieron y los hielos polares avanzaron cubriendo parte de Europa, de Asia y de América del Norte. Estos largos períodos de clima frío se conocen con el nombre de glaciación. La última glaciación comenzó hace unos 80.000 años y terminó hace aproximadamente 10.000 años.

El paisaje era una vastísima estepa fría, a menudo cubierta por hielos y nieves perpetuas. En los valles más protegidos, existían grandes bosques de pinos, enebros y abedules.

En estas zonas vivían grandes rebaños de herbívoros, como los mamuts, los caballos salvajes, los renos, los alces, los bisontes, los rinocerontes lanudos. También existían numerosos depredadores, como el león, el oso y la hiena de las cavernas, el lobo o el tigre dientes de sable.

Los humanos tuvieron que adaptarse al frío. Para ello, se vestían con pieles de animales, habitaban en cuevas o en cabañas construidas con ramas de árboles y se calentaban con fuego. El fuego servía también para cocinar alimentos, iluminar las cuevas y ahuyentar a los animales salvajes.

La vida durante el Paleolítico¹

Imagen

El Paleolítico fue la primera etapa de la Prehistoria y abarcó desde el surgimiento del ser humano hasta hace aproximadamente 10.000 años. En este período se fabricaron las primeras herramientas, se dominó el fuego y se establecieron las creencias religiosas.

Cazadores y recolectores nómadas

En el Paleolítico los seres humanos vivían de la caza, la pesca y la recolección de frutos silvestres. Cazaban todo tipo de animales, de los que obtenían carne para alimentarse y pieles para vestirse.

Eran nómadas, lo que significa que no vivían en un sitio fijo, sino que se trasladaban en busca de alimentos.

El lugar de vivienda dependía del clima, de la estación o de las condiciones del terreno, por ello, unas veces vivían al aire libre y otras habitaban en cabañas o en cuevas.

Los grupos eran pequeños, formados por una o unas pocas familias. Sus miembros se dividían las tareas: por lo general, los hombres se ocupaban de la caza, mientras que las mujeres se dedicaban a la recolección de frutos.

La vida era muy dura y los seres humanos ocupaban casi todo su tiempo en conseguir alimentos. No había protección frente a las enfermedades y cualquier percance, como la rotura de un hueso, un resfriado o un dolor de muelas, podía provocar la muerte. Además, la esperanza de vida era muy corta, de poco más de veinte años.

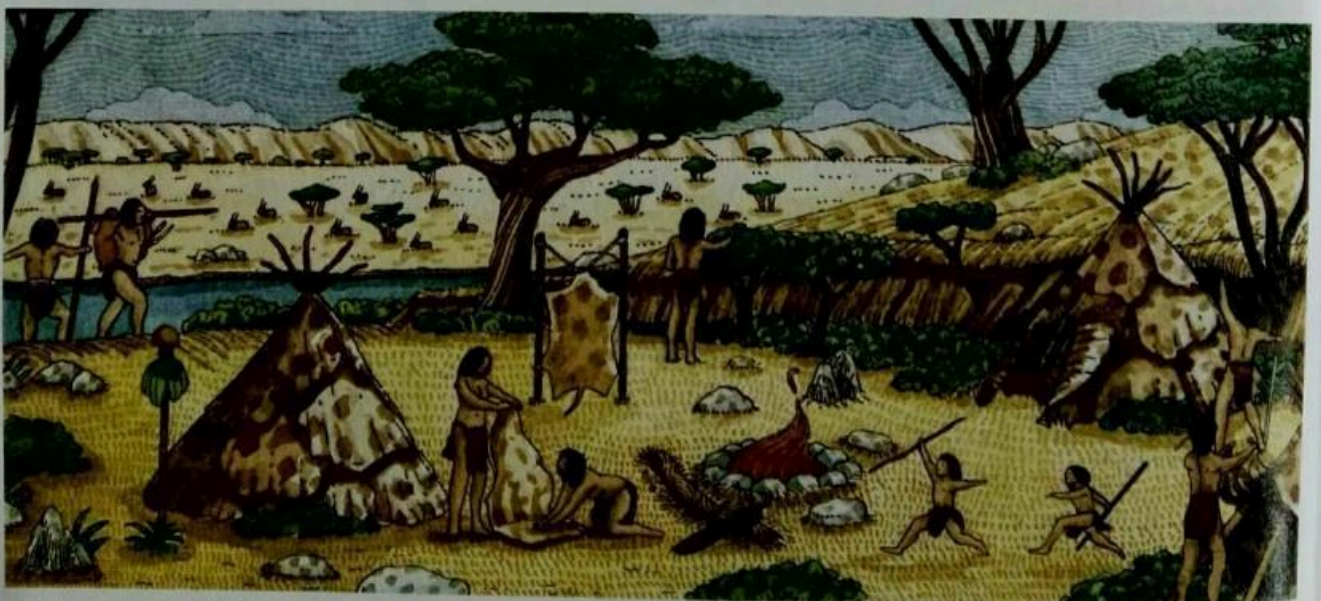
PARA SABER MÁS

El dominio del fuego

Hace aproximadamente medio millón de años, los seres humanos lograron controlar el fuego, lo que supuso un cambio fundamental para su forma de vida. Gracias al fuego, consiguieron adaptarse mejor a los climas fríos y comenzaron a cocinar los alimentos. El control del fuego también les permitió aumentar su poder sobre otros animales. Con él ahuyentaban a las fieras peligrosas y podían cazar grandes animales, como los elefantes o los mamuts, a los que asustaban con fuego y obligaban a caer en trampas.



Se frota un palo de madera a lo largo de un tronco.

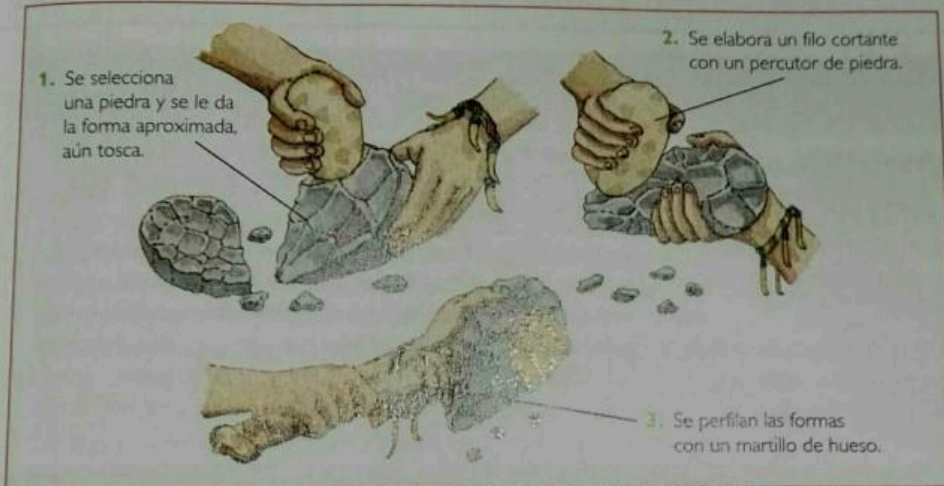


La vida de una tribu del Paleolítico.

Fabricación de herramientas

La palabra *Paleolítico* significa «piedra antigua» y hace referencia a las herramientas de piedra que los seres humanos fabricaron durante este período.

Las técnicas de fabricación de instrumentos de piedra evolucionaron con el tiempo. Las primeras herramientas eran cantos rodados que se habían partido al golpearlos entre sí y de los que se aprovechaba el filo cortante. Posteriormente se utilizaron piedras, como el sílex, que se rompían en láminas al golpearlas y que servían como cuchillos y como puntas para las flechas y las lanzas. También se fabricaban bifaces, unas hachas de piedra que cortaban por las dos caras. Otros instrumentos se elaboraban con hueso y madera, como agujas, arpones o anzuelos.



La fabricación de las herramientas en el Paleolítico.

2

INVENTOS DEL PALEOLÍTICO



1 Bifaz, una herramienta cortante y afilada.



2 Punta de flecha.



3 Arpón de hueso.

Primeras creencias

Nuestros antepasados más lejanos creían en la existencia de fuerzas sobrenaturales que los ayudaban en la caza, favorecían los nacimientos y provocaban las enfermedades y la muerte. Por eso, realizaban ritos para conseguir su favor; para que estas divinidades fuesen propicias, las tribus prehistóricas elaboraban pinturas y esculturas. También se rendía culto a las fuerzas de la naturaleza, a los astros y a las visiones de la imaginación. Los seres humanos comenzaron a enterrar a sus muertos. Celebraban ceremonias funerarias y en las tumbas rodeaban a los difuntos con objetos de valor, como armas o collares.



? SABÍAS QUE...

El nacimiento del arte

Hace aproximadamente 35.000 años, los seres humanos comenzaron a realizar pinturas, esculturas y grabados. Son las primeras muestras de arte de la historia de la humanidad. Las pinturas prehistóricas reciben el nombre de pinturas rupestres.

Las primeras pinturas rupestres se realizaron en el Paleolítico. La mayoría de ellas se ha encontrado en la fachada cantábrica española y en el sur de Francia, en las paredes y techos de cuevas.

Representan fundamentalmente animales: bisontes, ciervos y caballos. Los animales están realizados con gran realismo y cuidado de los detalles. Los pintores usaban varios colores, especialmente rojos, ocre y negros, y aprovechaban a menudo las irregularidades de las paredes para dar volumen a las pinturas y provocar la sensación de tres dimensiones.



La revolución neolítica

Texto 1

Hace unos 10.000 años los grupos humanos comenzaron a dedicarse a la agricultura y la ganadería y a vivir en poblados. Se inició entonces la segunda etapa de la Prehistoria: el Neolítico.

El descubrimiento de la agricultura y la ganadería

Hace aproximadamente 10.000 años, en Oriente Medio, los seres humanos aprendieron a cultivar plantas y a domesticar animales. Posteriormente, en China y en América otros pueblos también aprendieron por sí mismos estas habilidades. En el resto del mundo, las técnicas agrícolas y ganaderas fueron introducidas a través del contacto con otros pueblos.

Posiblemente, el descubrimiento de la agricultura se debió a la observación de la naturaleza, cuando alguna persona se dio cuenta de que, tras enterrar una semilla, nacía

al poco tiempo una planta. Las primeras especies agrícolas fueron el trigo en Oriente Medio y Europa; el arroz y el mijo en Asia; y el maíz, la mandioca, las judías y las papas en América.

La domesticación de animales debió producirse cuando algunas tribus descubrieron que era más cómodo y eficaz mantener dentro del grupo a los animales que buscarlos y cazarlos. Las principales especies animales domesticadas fueron la oveja, la cabra, la vaca, el cerdo, el perro, el reno y el asno, dependiendo de las zonas.

Texto 2

Pueblos agricultores y pastores

El descubrimiento de la agricultura y la ganadería supuso un cambio radical en las formas de vida y en la organización de los seres humanos. La caza y la recolección permanecieron, pero dejaron de ser las únicas formas de subsistencia, y los seres humanos comenzaron a elaborar sus propios alimentos.

Los pueblos agrícolas se hicieron sedentarios, lo que significa que se asentaron de forma permanente en un lugar y dejaron de trasladarse de un sitio a otro en busca de alimento. Levantaron poblados junto a los ríos

y allí establecieron sus campos de cultivo y los corrales de los animales domésticos.

Los pueblos pastores vivían junto a sus rebaños en chozas y se trasladaban de unos lugares a otros en busca de mejores pastos y de agua para el ganado.

Gracias al descubrimiento de la agricultura y la ganadería, y a la vida sedentaria, los grupos humanos aumentaron su tamaño, por lo que los poblados neolíticos tenían más miembros que las tribus paleolíticas.

Texto 3

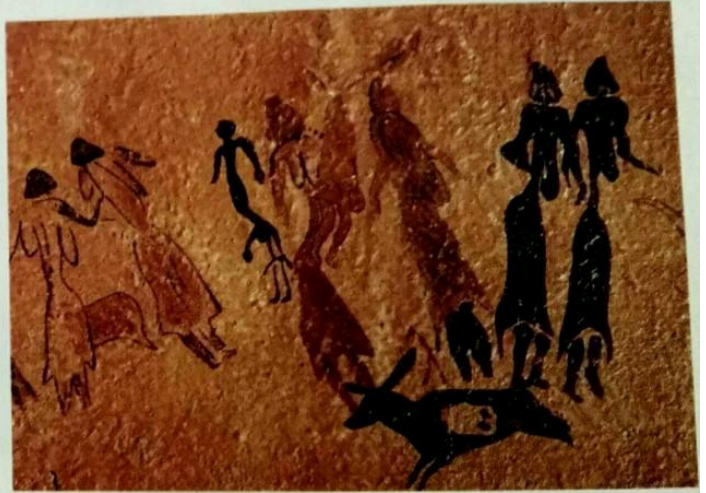
Pinturas neolíticas

Las pinturas neolíticas han sido denominadas también pinturas levantinas, porque se han encontrado en el levante español. Por lo general se realizaban en abrigos rocosos abiertos al exterior.

El objetivo era contar la vida de la tribu, por ello los seres humanos son los protagonistas de las pinturas. Se los representa cazando, danzando, recogiendo miel.

Se utilizaba un solo color en cada figura y las representaciones eran muy esquemáticas y carecían de realismo y detalles.

Pinturas de la cueva de Cogul, Lleida.



Forma de vida en las aldeas neolíticas

Los poblados neolíticos eran pequeños y estaban formados por chozas de forma circular o rectangular hechas de adobe. Cada poblado se componía de varias viviendas, establos para los animales, almacenes para los granos, etc. Producían todo lo que necesitaban para subsistir, aunque también comerciaban con algunos productos, como adornos, sílex, conchas y ciertos minerales.

Todos los habitantes de la aldea participaban en la preparación de los campos de cultivo, en la siembra y en la recogida de la cosecha. En los meses que transcurrían entre una cosecha y otra se alimentaban de lo que habían almacenado de la anterior. También cazaban y recolectaban frutos silvestres.

A pesar de que todos los habitantes del poblado colaboraban en las tareas agrícolas, también se desarrolló la propiedad privada y algunos miembros del poblado alcanzaron mayor poder gracias a la acumulación de ganado y tierras. De esta forma se fue creando una desigualdad social entre los miembros del grupo.

En los poblados se produjo una especialización del trabajo: unas personas cultivaban los campos, otras cuidaban el ganado y las demás fabricaban tejidos, cerámicas, cestas o armas. El jefe de la aldea dirigía el poblado y negociaba con los jefes de las aldeas vecinas.



Texto 4

La vida en una aldea neolítica.

NUEVAS HERRAMIENTAS Y AVANCES

Hace unos 5.000 años se produjeron en Oriente Próximo tres inventos muy importantes: la rueda, la vela y el arado.

Los carros y los barcos de vela permitieron entablar relaciones comerciales entre regiones cada vez más alejadas. El arado mejoró las cosechas y la alimentación, lo que produjo un aumento de la población.

Otros avances muy importantes fueron la invención del regadío y la construcción de canales para transportar el agua a las ciudades y a los campos de cultivo.



La **rueda** tuvo pronto muchas aplicaciones, como los carros tirados por bueyes para el transporte de personas y mercancías y los tornos para trabajar la cerámica con mayor rapidez y precisión.



La **vela** se aplicó a los barcos y permitió aprovechar la fuerza del viento para la navegación y el transporte, con lo que aumentó el tamaño de las embarcaciones. Así se podían transportar más mercancías y más personas.



El **arado**, tirado por bueyes, permitía arar más cantidad de tierra y más rápidamente que con la azada.

La Edad de los Metales

Hace unos 7.000 años los seres humanos comenzaron a producir objetos de metal. Los historiadores denominan Edad de los Metales a la última etapa de la Prehistoria, por la importancia que tuvo la invención de la metalurgia.



Torques celta de oro.

El descubrimiento de los metales

El primer metal que se utilizó fue el cobre y lo trabajaban de manera muy sencilla, golpeándolo con piedras. El cobre no era un metal muy resistente y se utilizaba sobre todo para hacer joyas y objetos de adorno.

Más tarde los seres humanos utilizaron otros dos metales: el bronce, una aleación de cobre y estaño, y el hierro. Ambos metales eran muy resistentes y con ellos se podía fabricar todo tipo de utensilios: herramientas de trabajo, armas y armaduras, recipientes, joyas, estatuas.

Para fabricar objetos de bronce y hierro los hombres fundían el mineral en hornos cerrados y después colocaban el metal fundido en moldes con la forma del objeto que querían realizar.

De la **aldea** a la **ciudad**

La aparición del metal supuso un fuerte impulso para el comercio. Esto permitió el aumento de la riqueza de algunos poblados, que crecieron de tamaño y se convirtieron en ciudades.

Aparición de las ciudades

Durante la Edad de los Metales muchos poblados se fueron transformando en ciudades, la mayoría pequeñas, aunque algunas llegaron a tener varios cientos, e incluso miles de habitantes.

En muchas ocasiones, las ciudades estaban rodeadas de murallas porque en esa época era común que los poblados guerrearan entre ellos por la posesión de nuevas tierras.

Las viviendas de la gran mayoría eran pequeñas y estaban construidas con adobe o paja, rectangulares o redondas, mientras que las casas de las personas más poderosas eran de piedra, grandes y más confortables.

Nuevas formas de vida

Se produjo también una especialización en el trabajo. Una gran parte de la población seguía trabajando en la agricultura y otra se dedicaba a la artesanía o al comercio.

Surgieron además nuevas tareas: los sacerdotes estaban especializados en realizar los ritos religiosos y conservar los conocimientos; y los guerreros aparecieron para proteger las ciudades y aldeas, y luchar con otros pueblos.

Las diferencias sociales aumentaron: las ciudades estaban gobernadas por un rey. Los más ricos, los sacerdotes y los guerreros adquirieron cargos y privilegios. El resto de la población eran artesanos o campesinos y vivían pobremente.



La invención de la escritura

Texto 1

La escritura diferencia a una sociedad prehistórica de una histórica. Apareció en Mesopotamia en el año 3000 antes de Cristo, aunque más tarde, en otras zonas del mundo, se crearon de manera independiente otras formas de escritura.

PARA SABER MÁS

Mitos sobre la escritura

Los antiguos le dieron tanta importancia a la escritura que hicieron depender su invención de un ser divino o mítico. Para los egipcios el dios Thot fue el creador de la escritura, mientras que para los chinos fue un funcionario del emperador mítico Amarillo.

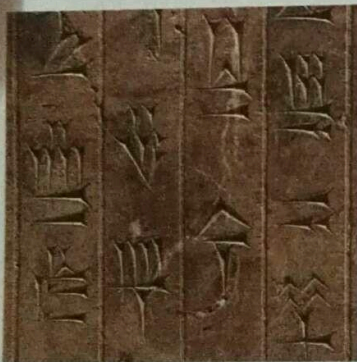
Una larga historia

Hace unos 5.000 años apareció la escritura en Mesopotamia. Mientras los seres humanos vivieron en pequeñas aldeas era fácil recordar de memoria los nombres de las personas que formaban el grupo, a quién pertenecía cada rebaño, la cantidad de grano cosechado, etc. Sin embargo, cuando se formaron los grandes imperios, se hizo necesario crear un sistema de control que conservara durante el mayor tiempo posible los datos que interesaban al rey y su gobierno: los nombres de sus súbditos y los impuestos que pagaban, la cuantía de las transacciones comerciales, etc. Para ello surgió la escritura.

Pronto comenzaron a registrarse por escrito otros asuntos. Aparecieron así los libros sagrados, los códigos de leyes, los libros de ciencia y las primeras obras literarias de la Historia.

La importancia del descubrimiento de la escritura fue tan grande que es a partir de este acontecimiento cuando los historiadores sitúan el nacimiento de la Historia.

CRONOLOGÍA



3100 a.C.

Escritura cuneiforme sumeria

La escritura sumeria consistía en grabados de líneas curvas y rectas. Unos signos representaban palabras y otros eran prefijos. En un principio se utilizaban unos 2.000 signos.



Ideogramas chinos

La escritura china antigua formaba las palabras a partir de la combinación de 10.000 signos. Por ejemplo «amar» se formaba por la combinación de los signos «mujer» y «niño».

1300 a.C.

3000 a.C.

2000 a.C.

1000 a.C.

3000 a.C.

2200 a.C. Protoindio Cretense

1400 a.C. Hitita

1200 a.C.

Escritura jeroglífica egipcia

Los jeroglíficos eran una representación estilizada de la realidad. Unos jeroglíficos representaban palabras y otros sonidos concretos. Los egipcios utilizaban unos 700 signos diferentes.



El alfabeto

Alrededor del año 1200 a.C. los fenicios, un pueblo que habitaba en Oriente Medio, crearon un alfabeto de 22 consonantes. Después los griegos lo perfeccionaron al añadir las vocales.

Materiales de escritura **Texto 2**

En la Antigüedad se escribió sobre materiales muy diferentes: así, los sumerios utilizaban tablillas de barro y los egipcios usaban hojas de papiro, una planta muy abundante en las orillas del Nilo. Los chinos realizaron un invento fundamental en el año 105 a.C., el papel. El proceso de producción del papel era el siguiente:



1. Se pone en remojo la materia prima (cáñamo, bambú, etc.), se hierve y se hace una pasta.



2. Se coloca una malla fina para recoger una capa delgada de fibras.

El escriba

Los escribas se ocupaban de redactar los documentos oficiales, así como de llevar las cuentas de los impuestos reales y de las mercancías que entraban y salían de los almacenes de palacio.

Los aprendices ingresaban en la escuela de escribas a partir de los ocho años y la enseñanza del oficio duraba cinco años.

Estos funcionarios gozaban de gran prestigio y tenían una buena posición económica, porque en Egipto solo ellos, los sacerdotes y algunos nobles, sabían leer y escribir.

Egipto: la civilización del Nilo

Texto 1

La civilización egipcia surgió a orillas del Nilo. El aprovechamiento de las aguas y su situación estratégica permitieron el desarrollo de un gran imperio, que duró más de 3.000 años.

El origen de Egipto

La civilización egipcia tuvo su origen hace casi 6.000 años en el noreste de África, en un territorio bañado por el mar Mediterráneo al norte y por el mar Rojo al este. El río Nilo atraviesa Egipto de norte a sur y recorre más de mil kilómetros de desierto, formando una larga franja llena de vida y riqueza natural, que se ensancha en un extenso delta. La población se asentó en esta zona, ya que el resto del territorio egipcio estaba formado por tierras áridas y desérticas. El río era una fuente de recursos y una vía de comunicación.

Las crecidas del Nilo

Las lluvias torrenciales que se producían cada primavera en el curso alto del Nilo provocaban una espectacular subida del caudal del río. De junio a septiembre, a su paso por Egipto, el río se desbordaba e inundaba las orillas. Cuando las aguas se retiraban, se depositaba sobre las orillas un limo negro muy rico que fertilizaba el suelo. Los campesinos sembraban sus cultivos en estos terrenos. La crecida del Nilo era fundamental para los egipcios. Si un año se retrasaba, la tierra permanecía estéril y se producían grandes hambrunas. Para aprovechar mejor las aguas del río, se construían diques y canales que ampliaban las

Scanned by TapScanner

La mayoría de la población

La gran mayoría de la población de Egipto estaba sometida a las decisiones del faraón, los nobles y los sacerdotes. No tenían ningún poder político:

- La mayor parte eran **campesinos**. Se dedicaban a cultivar las tierras del faraón, de los templos y de los nobles. Se quedaban con parte de la cosecha, pero tenían que entregar otra parte a los dueños de las tierras y una cantidad como impuesto al faraón.

Otros egipcios eran marinos y soldados bajo las órdenes del faraón, artesanos y comerciantes.

- Los **marinos** navegaban en barcos de vela hasta tierras lejanas, y allí compraban madera, metales y perfumes.
- Los **soldados** luchaban en las guerras y, a cambio, el faraón los recompensaba con tierras, oro y esclavos.

Texto 3

- Los principales **artesanos** eran los tallistas de piedra, los escultores, los orfebres y los fabricantes de papiro y lino. La mayoría de ellos trabajaba para el faraón.
- Los **comerciantes** vendían productos. Como los egipcios no conocían la moneda, practicaban el trueque, es decir, cambiaban unos productos por otros. Por ejemplo, el valor de un objeto se medía en sacos de cebada.
- Los **esclavos** eran personas que no tenían derechos. Generalmente eran prisioneros de guerra. La mayoría era propiedad del faraón, pero también los sacerdotes y los nobles poseían esclavos. El faraón los utilizaba en la construcción de los grandes monumentos, en el trabajo de las minas de cobre y en el ejército.

Scanned by TapScanner

Egipto: organización política y social

Texto 2

La sociedad egipcia estaba formada por grupos muy diferentes. El poder político y las riquezas estaban en manos de una minoría, mientras que la mayoría vivía sometida y en la pobreza.

El faraón y la política

Los egipcios llamaban faraón a su rey. El faraón concentraba en sus manos todos los poderes: dictaba las leyes, gobernaba el país, era propietario de gran parte de las tierras, controlaba el comercio y mandaba sobre el ejército.

Los egipcios creían que los faraones eran dioses. Por eso todos se arrodillaban a su paso y nadie podía mirarlos a la cara ni tocar su cuerpo. También pensaban que tenían poderes mágicos, como hacer que el Nilo creciera.

Los faraones vivían rodeados de riquezas, en grandes palacios con cientos de sirvientes y esclavos. Cuando un faraón moría, le sucedía su hijo, es decir, se formaban dinastías.

En la historia de Egipto se sucedieron treinta y una dinastías: de la I a la XI durante el Imperio Antiguo, de la XII a la XVII en el Imperio Medio y de la XVIII a la XXV durante el Imperio Nuevo.

Los privilegiados

Los nobles y los sacerdotes

Los nobles y los sacerdotes formaban los grupos sociales más poderosos de Egipto. Tenían muchas riquezas y poseían gran parte de las tierras del país.

Los nobles eran los miembros de la familia del faraón y de otras familias a las que el faraón había favorecido. Gobernaban las provincias en las que se dividía Egipto. Vivían en grandes villas rodeadas de jardines.

Los sacerdotes controlaban los ritos religiosos. Tenían a su servicio a miles de personas que trabajaban para ellos o que debían darles parte de sus cosechas.

Los escribas

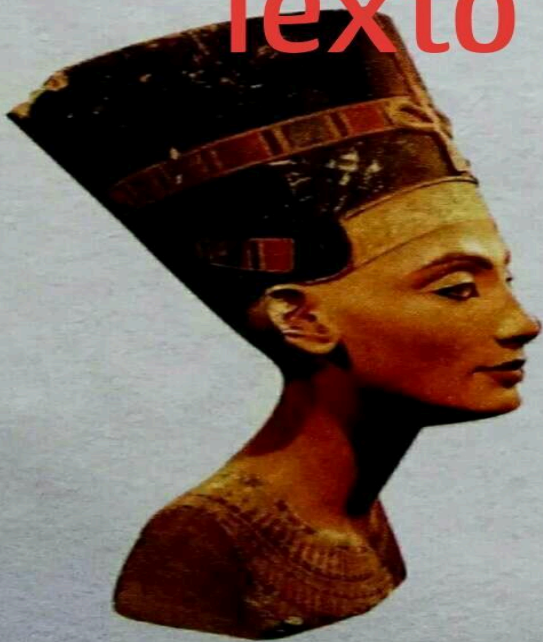
Los escribas redactaban los documentos oficiales y llevaban las cuentas de los impuestos reales y las mercancías que entraban y salían de los almacenes de palacio.

Por lo general, pertenecían a familias ricas. Gozaban de gran prestigio y

Las mujeres

En comparación con las demás civilizaciones de la Antigüedad, las mujeres egipcias eran las que gozaban de una situación mejor. Podían poseer, administrar y heredar propiedades, comprar y vender bienes, dejar testamento. Además, podían divorciarse de sus maridos. Hubo mujeres que tuvieron el control total de la política, como la reina Hatshepsut, y otras que lo compartieron con sus maridos, como la reina Nefertiti.

Texto 4



Busto de la reina Nefertiti, esposa de Amenofis IV, futuro Akenatón.

Egipto: desarrollo cultural

Texto 5

Los egipcios tenían una religión politeísta y creían en la vida después de la muerte. De la fuerza de sus creencias nació su arte: edificaron templos para los dioses y tumbas para los difuntos, desarrollaron las artes plásticas y la escritura jeroglífica.

Los dioses egipcios

Los egipcios adoraban a numerosas divinidades, se han contabilizado más de 3.000. Cada región tenía sus propios dioses, pero algunos fueron adorados en todo el país, como Amón, Ra, Osiris y Horus. Los egipcios también adoraban a ciertos animales, como el cocodrilo, a los elementos naturales, como la tierra o el río Nilo, y a personas, como el faraón. Representaban a la mayoría de los dioses con cuerpo humano, aunque algunos tenían cabeza de animal.

La vida después de la muerte

Los egipcios creían en la vida después de la muerte y pensaban que era necesario conservar los cuerpos para esta segunda vida. Por eso los momificaban, es decir, secaban los cuerpos, los envolvían en finas vendas de lino y los guardaban en sarcófagos de madera y oro. En su interior se incluían rollos de papiro con fórmulas mágicas. Después, enterraban los sarcófagos en tumbas, que eran la residencia de los muertos. Los difuntos se rodeaban de un tesoro con todo aquello que consideraban necesario para la nueva vida: alimentos, muebles, joyas, carros, naves y figuritas que representaban esclavos y soldados.

Los egipcios construyeron diversos tipos de tumbas: las mastabas, que fueron las más antiguas a modo de cámara subterránea; las pirámides, enormes tumbas con forma piramidal para enterrar a los reyes, y los hipogeos, tumbas excavadas en la roca. Las tumbas tenían una disposición muy complicada para impedir los robos de los tesoros.

? SABÍAS QUE...

Las pirámides de Giza

Las pirámides más famosas son las de Gizeh, en las que están enterrados los faraones Keops, Kefren y Micerinos. Tienen unos 5.000 años de antigüedad y sus proporciones son gigantescas. La gran pirámide de Keops mide 147 metros de altura y 230 metros cada lado de la base, y algunos de los bloques que la forman llegan a pesar hasta 50 toneladas.

...dioses más importantes fueron:



Horus. Dios halcón, gran dios de los espacios vacíos y el cielo. Se lo representaba con cabeza de halcón y cuerpo de hombre. También se lo consideraba el Sol naciente. Tuvo gran importancia en los inicios del Reino Antiguo. Los faraones eran su imagen viviente.



Thot. Dios de la palabra, la verdad y la sabiduría. Representado como un hombre con cabeza de ave, defendía al muerto en el juicio de las almas.



Anubis. Dios de los muertos y señor de los embalsamadores. Representado con figura humana y cabeza de chacal, controlaba la balanza en el juicio de las almas.



Osiris. Dios del más allá. Se lo representaba con figura humana. Cuando presidía el juicio de las almas llevaba un látigo para castigar y un gancho para detener. También se lo consideraba el Sol poniente, el dios de la vegetación y la fecundidad.



Amón. Dios de Tebas, el misterioso, el oculto. Dios de la luz y el aire, también de la fecundidad. Tuvo su auge durante el Reino Medio y fue considerado rey de los dioses cuando fue asimilado a Ra (Amón-Ra).



Isis. La Luna. Era esposa de Osiris. Se la representaba como una mujer que llevaba en su cabeza dos cuernos que enmarcaban un disco solar.

El espacio griego y su expansión

Texto 1

La península Balcánica es un territorio montañoso y agreste. Por eso, los antiguos griegos vivieron de cara al mar, fundaron colonias en las costas y extendieron su cultura por el Mediterráneo.

Un territorio de montañas e islas

La Grecia antigua ocupaba la parte meridional de la península de los Balcanes, un conjunto de islas y archipiélagos del mar Egeo y la costa de Asia Menor. El paisaje se caracteriza por tres elementos fundamentales: las montañas, numerosas y elevadas, dificultan las comunicaciones por tierra; las llanuras y los valles, en los que se localizaba la agricultura, y la cercanía del mar. Debido a la dificultad de las comunicaciones por tierra, el pueblo griego se volcó en seguida hacia el Mediterráneo.

Este no solo suponía una importante vía de comunicación, sino también una excelente reserva alimenticia. En las costas hay un gran número de puertos naturales, por lo que la pesca y el comercio marítimo eran actividades muy importantes. Por esta razón, los griegos se convirtieron en excelentes marineros y comerciantes. Aunque cada ciudad o polis era independiente y tenía sus propias leyes, moneda, gobierno y ejército, todas ellas compartían el sentimiento de pertenecer a una misma civilización, porque todos hablaban la misma lengua, el griego, y adoraban a los mismos dioses.

Atenas y la democracia

La victoria en las guerras médicas había sido, sobre todo, obra de Atenas.

En el 477 a.C. se creó la Liga de Delos, una confederación de ciudades griegas para defenderse de los persas. Atenas ejerció sobre la Liga una creciente hegemonía y la convirtió en un auténtico imperio marítimo a su servicio.

A mediados del siglo V a.C., Pericles fue nombrado máximo dirigente de Atenas. Este gobernante desarrolló el proceso de democratización política y activó la vida económica y cultural de la polis. También ordenó la construcción de importantes

monumentos; entre ellos destacó la reconstrucción de la Acrópolis, ciudadela en la que se encontraban los principales templos de la ciudad y en la que trabajó Fidias, el más importante arquitecto y escultor de la época.

En este período vivieron grandes personajes del campo de la filosofía y la ciencia. Sócrates fue el filósofo más importante, y su obra fue continuada posteriormente por Platón y Aristóteles. Entre los científicos destacó Hipócrates, que puso las bases del conocimiento médico.

Esparta, la polis aristocrática

Esparta fue una de las ciudades-Estado más extensas de Grecia y una de las más poderosas. Era diferente a las demás polis griegas.

Todos los hombres espartanos eran libres y podían participar en la asamblea (*Apella*) pero no en plano de igualdad, porque las decisiones eran tomadas solo por un consejo (*Gerusia*) formado por los ancianos de las familias más poderosas. Por eso se decía que su gobierno era aristocrático.

Un número reducido de hombres mandaba sobre toda la población. Para defender su forma de vida,

los espartanos rehusaron el contacto con otros pueblos.

Los ciudadanos espartanos se dedicaban únicamente a prepararse para la guerra. Otros pueblos, a los que habían conquistado y esclavizado, cultivaban los campos y se dedicaban a la artesanía y al comercio.

Ya desde pequeños, los niños espartanos se dedicaban al ejercicio militar, y se habituaban a soportar el frío, la fatiga, el hambre y una disciplina especialmente severa. Las mujeres practicaban actividades deportivas, pero con la única finalidad de engendrar hijos fuertes y robustos.



Grecia: **sociedad y economía**

Texto 3

La sociedad griega se dividía en ciudadanos y no ciudadanos. Los primeros eran los únicos que podían participar en la vida política. La economía estaba basada en el comercio y la agricultura.

Una sociedad desigual

La sociedad griega se dividía principalmente en dos grupos: los ciudadanos y los no ciudadanos, que eran la mayoría.

Los ciudadanos podían participar en la vida política, disfrutaban de todos los derechos y tenían la obligación de pagar impuestos. Entre los ciudadanos había personas muy ricas y otras de condición más humilde. En Atenas, solo adquirían la categoría de ciudadanos los varones nacidos de padre y madre atenienses. En otras ciudades como Esparta existía una nobleza que tenía el predominio social y político.

Los no ciudadanos no podían participar en la política, pero su situación eran muy diversa:

- Los extranjeros eran considerados libres. Se dedicaban mayoritariamente al comercio y a la artesanía. Pagaban impuestos y formaban parte del ejército, pero no poseían tierras ni casas.
- Los esclavos no eran personas libres, sino propiedad de una familia. Constituían una importante fuerza de trabajo en la agricultura y el servicio doméstico. Solían ser prisioneros de guerra o hijos de esclavos.

Los hombres libres, tanto si eran ciudadanos como si no, podían convertirse en soldados y formar parte del ejército.

Las mujeres

La vida de las mujeres se restringía al ámbito doméstico. Aun siendo hijas o esposas de ciudadanos libres, no podían intervenir en política, ni votar. También estaban excluidas de la mayor parte de la vida pública: podían ir al teatro, pero tenían prohibido asistir a las competiciones deportivas. Las mujeres solo podían heredar propiedades cuando no había ningún descendiente varón.

Las muchachas se casaban muy jóvenes, con 13 o 14 años, y a su marido, generalmente mucho mayor que ellas, lo elegía el padre de la joven. El principal objetivo del matrimonio era tener un hijo, preferiblemente varón.

Las mujeres ricas permanecían en su casa, cuidando del hogar y supervisando a los esclavos. Solo salían de ella en ocasiones excepcionales: para acudir a ceremonias religiosas, funerales o matrimonios. Habitualmente estaban recluidas en unas habitaciones llamadas *gineceo*, donde se encontraban los telares, las cunas de los niños y sus lechos.

Solo las hetairas, damas de compañía y únicas mujeres cultas, podían asistir a las reuniones masculinas y discutir sobre temas de filosofía, poética y música. La mayoría de las hetairas eran extranjeras o prisioneras de guerra.

Las mujeres de las clases populares, en cambio, trabajaban como vendedoras, nodrizas o comadronas.

Las creencias griegas 4

Los griegos desarrollaron una compleja mitología, en la que los dioses, aunque eran inmortales, tenían atributos humanos. La mayoría de los cultos a estas divinidades tenían carácter festivo, como el teatro o los Juegos Olímpicos.



(de Atemision),
nar.

Mitología griega: dioses y héroes

Los griegos tenían muchos mitos e historias de tema religioso. La mitología explicaba el origen del mundo, de las divinidades y de los seres humanos, y narraba la vida de los dioses y de los héroes más famosos.

Todas las ciudades griegas compartían la misma religión y los mismos dioses. Zeus era el dios principal y tenía autoridad sobre el resto. Las divinidades griegas más importantes residían en el monte Olimpo; personificaban las fuerzas de la naturaleza, representaban una profesión o actividad humana y eran el patrón o patrona de una polis. Por ejemplo, Atenea, diosa de la sabiduría y la guerra, era la protectora de la ciudad de Atenas. Los dioses tenían aspecto humano y, aunque eran inmortales, tenían cualidades y debilidades humanas: comían, bebían, se amaban y luchaban entre ellos.

Los griegos creían también en criaturas fantásticas como el centauro (un caballo con cabeza, brazos y busto humanos) o los cíclopes (monstruos con un solo ojo).

Los dioses griegos intervenían constantemente en la vida de los seres humanos. Incluso podían tener hijos con ellos. Los héroes, como Aquiles, Teseo, Ulises o Herakles (Hércules), eran los hijos de un dios o diosa y un ser humano. Eran muy poderosos, pero tenían condición de mortales como las personas. Las familias griegas más importantes se enorgullecían de su descendencia de algún héroe mítico y muchas ciudades atribuían su fundación a uno de esos semidioses.

La educación griega

En Grecia, los niños comenzaban a ir a la escuela a partir de los siete años. Cuando alcanzaban los 14 o 15 años, los griegos comenzaban a estudiar matemáticas, literatura y oratoria, que era el arte de redactar y pronunciar discursos. Esta formación se completaba con la práctica de diversos deportes en el gimnasio. La educación ateniense y la espartana presentaban algunas diferencias:

- En Atenas, a los 18 años se iniciaba la preparación militar, que se prolongaba durante dos años. Una vez finalizada, y si la familia podía permitírselo, se continuaban los estudios superiores. Atenas contaba con dos escuelas famosas: la Academia, en la que enseñaba Platón, y el Liceo, donde Aristóteles impartía sus enseñanzas.
- En Esparta, el sistema educativo era muy exigente y daba mucha importancia a la preparación física. A los siete años, los niños ingresaban en academias militares donde aprendían el arte de la guerra. En general, las niñas griegas se educaban en la casa. Sin embargo, las mujeres espartanas recibían la misma preparación física que los hombres, con el fin de que alumbraran hijos sanos y fuertes.



Grupo de griegos aprende enseñanzas de su maestro.

Ciencia y filosofía

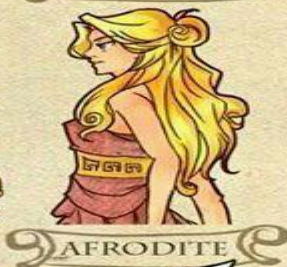
Los pueblos de la Antiquidad explicaban los fenómenos de la

Literatura

Texto

5

Dioses Griegos



Los Juegos Olímpicos

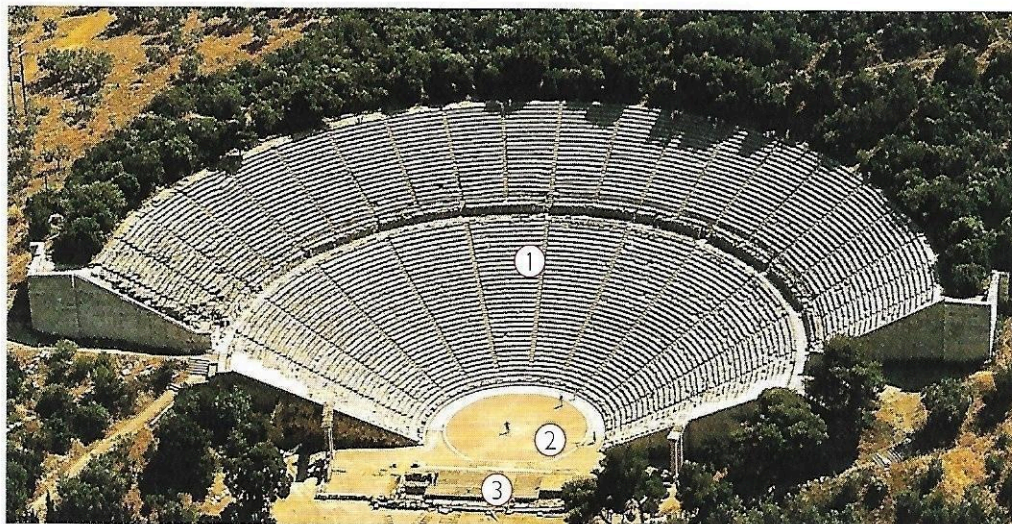
Los griegos organizaban competiciones deportivas en honor de los dioses. La más famosa y solemne de Grecia fueron los Juegos Olímpicos, que se celebraban cada cuatro años en la ciudad de Olimpia en honor de Zeus.

Los primeros Juegos Olímpicos tuvieron lugar en el año 776 a.C. y los griegos contaban el tiempo a partir de esta fecha. Las Olimpiadas convocaban a atletas de todas las polis y se declaraba una tregua entre todas las ciudades griegas. Los juegos duraban siete días, durante los cuales los atletas participaban en diversas pruebas deportivas. Durante el primer día se organizaba una procesión, en la que se llevaban ofrendas al dios Zeus y a la diosa Hera. Los vencedores eran aclamados por el público y obtenían como premio una corona de olivo.

El teatro griego

Las primeras representaciones teatrales fueron tragedias y en ellas se escenificaba el momento más dramático de la vida de un héroe. La comedia apareció posteriormente y sus argumentos manifestaban una dura crítica a la sociedad griega de esos momentos. La tragedia conducía al espectador a tomar conciencia de los grandes problemas de la existencia a través del miedo; la comedia lo hacía por medio de la risa.

Todo el mundo, excepto los esclavos, podía asistir a las representaciones teatrales y la entrada era gratuita para las personas sin recursos. Las representaciones tenían lugar en teatros de forma semicircular, en los que se distinguían tres partes principales: la grada, la escena y la orquesta. El público podía ver la escena y la orquesta desde cualquier emplazamiento y la sonoridad era excelente.



Teatro de Epidauro, en Grecia:
1. Grada. 2. Orquesta.
3. Escena.

El mundo romano

La ciudad de Roma, situada entre colinas y en un lugar de comunicación estratégico, fue la cuna de la civilización romana. Con el tiempo los romanos iniciaron su expansión por todo el mar Mediterráneo, al que llamaron *Mare Nostrum*.



El Mediterráneo: *Mare Nostrum*

La ciudad de Roma fue la cuna de una magnífica civilización. Estaba situada a unos 20 km del mar Tirreno, en una zona por la que discurrían, entre suaves colinas, el río Tíber y sus afluentes. El Tíber, que era navegable, resultó fundamental para el desarrollo de la ciudad. Comunicaba Roma tanto con la costa como con el interior de la península Itálica, y sirvió también como vía para aprovisionar la ciudad. La madera, por ejemplo, llegaba a Roma desde las montañas flotando por el río. En sus orillas se construyeron, por ello, numerosos almacenes.

La civilización romana se desarrolló en torno al mar Mediterráneo, al que los propios romanos llamaron *Mare Nostrum*, que significa «nuestro mar». Los romanos dominaron territorios situados en los tres continentes que baña este mar: Europa, África y Asia. La península Itálica fue el origen de la civilización romana. Está situada al sur de Europa, en el centro del mar Mediterráneo. Es una península alargada que penetra hacia el sur en el mar y se acerca a África. Su situación la convertía en un lugar estratégico para mantener contacto con todas las zonas del Mediterráneo.

Límites del imperio romano

Los romanos eligieron preferentemente aquellos lugares en los que el clima era templado y similar al que existía en Roma: con inviernos suaves, veranos cálidos y secos, y lluvias abundantes en primavera y otoño. Estos territorios eran sus preferidos porque en ellos podían cultivar los tres productos que constituían la base de su economía: el trigo, la vid y el olivo.

Los bordes del imperio limitaban con territorios por los que los romanos no mostraban especial interés:

- Al norte, las tierras frías de Europa septentrional, más allá de los ríos Rin y Danubio.
- Al este, las montañas y estepas asiáticas que rodean el mar Negro y el mar Caspio.
- Al sur, los desiertos del Sahara y de Arabia.

En las zonas fronterizas los romanos establecieron puestos militares y líneas de murallas. El objetivo de estas construcciones era evitar la entrada de los pueblos guerreros que habitaban esos territorios y a los que los romanos llamaron bárbaros.

Roma durante la Monarquía

La primera forma de gobierno de Roma fue una monarquía electiva. Gobernaba un rey elegido por los representantes de las familias más importantes de la ciudad: los patricios. El rey ejercía su cargo de por vida y era el encargado de dirigir los ritos religiosos, mandar al ejército y ejercer la justicia.

El rey era auxiliado por el Senado, una asamblea formada por los senadores, que eran los cabezas de cada una de las familias principales.

Las leyendas señalan que Roma tuvo siete reyes. Los tres últimos fueron etruscos. Durante la época etrusca la ciudad se engrandeció y atrajo a familias importantes, artesanos y artistas extranjeros, comerciantes y campesinos.

El rey Lucio Tarquino Prisco construyó un foro pavimentado, un estadio público (Circo Máximo) y un magnífico sistema de alcantarillado, la Cloaca Máxima, considerada uno de los grandes logros urbanísticos de la Antigüedad. Fue también obra etrusca

el amurallamiento de la colina capitolina, hasta entonces un conglomerado de pequeños poblados.

Los etruscos utilizaron nuevos elementos constructivos, como el arco y la bóveda. Planificaban el territorio en torno a dos avenidas perpendiculares, una de norte a sur y otra de este a oeste, sistema que fue incorporado en las futuras fundaciones romanas.

El final de la Monarquía

En el año 509 los etruscos fueron expulsados de Roma. Según la tradición, el último rey romano de origen etrusco, Tarquino el Soberbio, fue exiliado tras una revuelta de la nobleza. Con este acontecimiento terminaba la Monarquía en Roma para dar paso a la República y comenzaba el declive de la civilización etrusca. La pérdida del Lacio y la ocupación de la importante ciudad etrusca de Veies tuvieron consecuencias desastrosas, y poco a poco los latinos fueron incorporando a sus dominios estos territorios.

? SABÍAS QUE...

Leyenda: la fundación de Roma y el rapto de las sabinas

Roma, como casi todos los pueblos a lo largo de la historia, posee mitos y leyendas que intentan explicar sus orígenes. Según la leyenda más famosa, la ciudad fue fundada por Rómulo y Remo, hermanos gemelos descendientes de Eneas, héroe troyano, y también de Marte, el dios de la guerra.

Tras la guerra de Troya y la destrucción de esta ciudad por los griegos, el príncipe Eneas partió al exilio junto a un grupo de fugitivos en busca de una nueva patria. El mar los llevó hasta las orillas del Tíber, donde, tras la muerte de Eneas, su hijo Lulo fundó una ciudad e inauguró una dinastía. Siglos después sus herederos se enfrentaron por el poder. Amulio destronó a Numitor, asesinó a sus hijos y consagró a su hija, Rea Silvia, a la diosa Vesta y al celibato. Pero Marte, dios de la guerra, engendró dos gemelos en la vestal. Cuando Amulio lo supo, mandó a una criada que abandonara a los recién nacidos en las aguas del Tíber. La criada se apiadó y depositó a los niños en una cesta de mimbre que fue vagando río abajo. Una loba que había perdido su camada oyó los llantos de los pequeños, los recogió y los crió. El jefe de los rebaños del rey, testigo del hecho, los confió a su esposa. A los dieciocho años los hermanos recibieron la revelación de su origen y decidieron fundar una ciudad, Roma, eligiendo para su emplazamiento el lugar en el que fueron salvados.

Cada uno, sin embargo, tenía sus preferencias y había imaginado su ciudad de una manera, así que optaron por consultar a los dioses sobre quién decidiría. Subieron a la entonces colina del Palatino, una de las siete colinas, donde Rómulo vio pasar seis buitres y Remo doce. Como Rómulo los había visto primero, trazó el primer perímetro de la ciudad con un arado tirado por bueyes y juró que mataría al que lo atravesara; Remo, enfadado, penetró en el recinto de su hermano y este, sin dudarlo, le clavó su espada. La fecha legendaria de la fundación de Roma se sitúa el 21 de abril del 753 a.C.

Tras la fundación, Roma se constituyó como una monarquía y Rómulo fue su primer rey. Dice la leyenda que empezaron a acudir a Roma desterrados, asesinos, esclavos y fugitivos de otros lugares que llegaban sin mujeres. El 21 de agosto se organizaron en la ciudad unas fiestas en honor de los latinos y sus vecinos los sabinos; pero a una orden de Rómulo todos sus compañeros se apoderaron de las mujeres sabinas.

El reinado de Rómulo, según la leyenda, duró treinta y tres años e hizo prosperar magníficamente la joven ciudad. Un día, mientras pasaba revista a sus tropas, estalló una tormenta y se hizo la oscuridad, era un eclipse. Rómulo desapareció entonces y nunca más se volvió a saber de él, aunque hay versiones que dicen que fue asesinado por sus senadores.



La loba capitolina amamantando a Rómulo y Remo. Figura de arte etrusco.

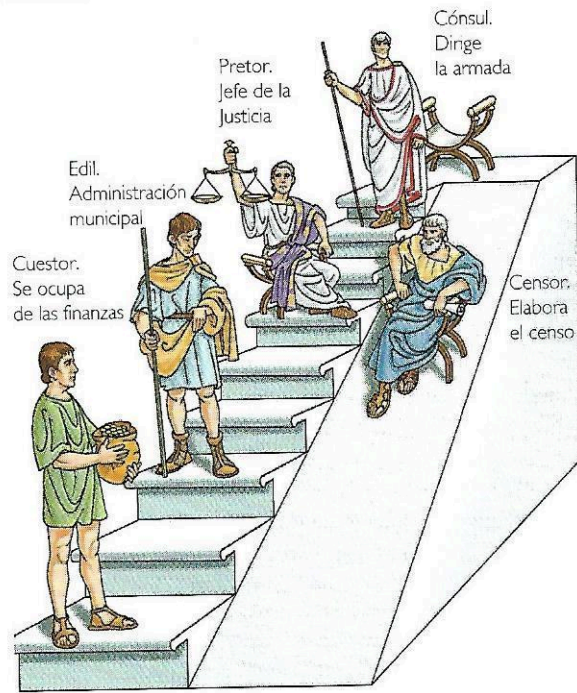
La República

Tras la expulsión de los etruscos se instauró la República en Roma, en la que los ciudadanos romanos participaban organizados en asambleas. Durante la República, Roma inició su expansión por el Mediterráneo.

El gobierno durante la República

En el siglo VI a.C. los romanos expulsaron a los monarcas etruscos e impusieron un nuevo sistema político: la República. Durante la República los ciudadanos romanos, reunidos en asambleas, decidían sobre las leyes y elegían a los magistrados, que eran los encargados de gobernar. Se formaron tres instituciones principales: los Comicios, las Magistraturas y el Senado.

- Los Comicios eran asambleas en las que se reunían los ciudadanos romanos para votar las leyes y elegir a los magistrados.
- Las Magistraturas eran los distintos cargos del gobierno. Los magistrados eran elegidos por un año. Los magistrados supremos eran los dos cónsules, que detentaban el máximo poder civil y militar.
- El Senado era la institución más importante. Establecía las leyes, dirigía la política exterior y daba normas de actuación a los magistrados. Su poder se acrecentó en esta época y sus decisiones eran acatadas sin discusión.



Magistraturas romanas.

Transformaciones sociales

La sociedad romana en la época republicana estaba dividida en patricios, plebeyos y esclavos.

- Los patricios eran los propietarios de la mayor parte de tierras y rebaños. Participaban en el Senado y ocupaban los más altos cargos políticos del Estado.
- Los plebeyos eran los pequeños propietarios, comerciantes y artesanos. Al principio no participaban en actividades políticas pero poco a poco alcanzaron la igualdad política y civil con los patricios.
- Los esclavos carecían de derechos y no tenían la consideración de persona, sino que eran propiedad de sus dueños, como un objeto o una herramienta de trabajo. Por lo general, eran cautivos de guerra, o hijos e hijas de esclavos, aunque también podían ser personas arruinadas que habían sido vendidas para pagar sus deudas. Recibían el castigo que su propietario consideraba oportuno, incluida la muerte. Trabajaban en el campo, en las minas o como criados en alguna casa patricia. Los libertos eran esclavos que habían sido liberados de la esclavitud por sus amos.



Estatua de un magistrado romano.

La crisis de la República

La etapa final de la República estuvo plagada de conflictos sociales. Además, el poder y el prestigio de los líderes militares aumentaron gracias a sus éxitos exteriores, lo que unido a las guerras civiles precipitó la caída del régimen republicano.

Conflictos sociales y guerras civiles

Las conquistas en el Mediterráneo ahondaron las desigualdades sociales. Los patricios y los comerciantes más adinerados compraron muchas tierras en los territorios conquistados y se enriquecieron con el comercio entre unas partes y otras del imperio.

Los campesinos, en cambio, empeoraron su situación. De las colonias llegaban productos agrícolas abundantes y baratos, y los campesinos romanos acabaron arruinándose porque no podían vender sus cosechas. Además, las nuevas tierras proporcionaron miles de esclavos, por lo que los romanos no encontraban trabajo.

Para resolver el problema campesino, los hermanos Tiberio Sempronio Graco y Cayo Sempronio Graco intentaron realizar un reparto de tierras, pero fracasaron. Todo esto hizo aumentar el descontento social, que estalló en un período de guerras civiles, que se prolongó durante los dos últimos siglos de la República. La más importante de estas guerras enfrentó a Mario, jefe del partido popular, y Sila, jefe del partido aristocrático.

? SABÍAS QUE...

Frases famosas de César

- *Alea iacta est* (La suerte está echada): la pronunció cuando decidió cruzar con sus tropas el río Rubicón, algo prohibido por la ley romana.
- *Veni, vidi, vici* (Vine, vi y vencí): así comenzaba el informe que César envió al Senado tras su exitosa campaña en Egipto.
- *Tu quoque, fili mi?* (¿Tú también, hijo mío?):

Las mujeres

Las mujeres, independientemente de su riqueza o de su lugar de origen, nunca fueron consideradas ciudadanas, por lo que carecían de la mayoría de los derechos: por ejemplo, no podían participar en la vida política ni ingresar en el ejército. Eran tuteladas por un varón: primero su padre, y, si este fallecía, su hermano u otro pariente; cuando se

casaban, pasaban a la tutela de su marido. Se pensaba que el papel fundamental de las mujeres era la crianza de los hijos, pero la potestad legal sobre ellos era solo del padre. A pesar de estas limitaciones, las mujeres podían tener propiedades, regentar negocios y participar en las fiestas, espectáculos, etc.

La sociedad romana



Durante la etapa del Imperio, la sociedad romana estaba dividida en ciudadanos, que poseían derechos políticos, y no ciudadanos; entre estos últimos estaban las mujeres.

? SABÍAS QUE...

Espartaco

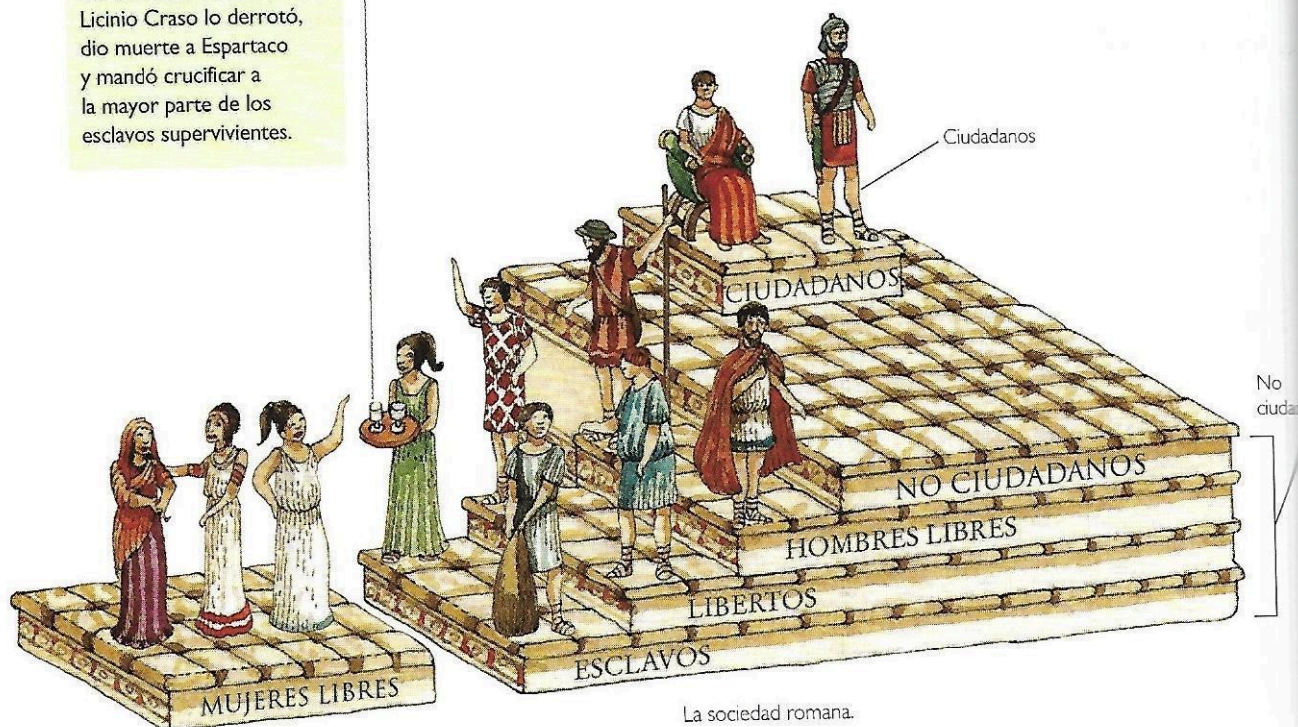
Espartaco fue un esclavo y gladiador romano nacido en Tracia que protagonizó una rebelión en el año 73 a.C. Llevó a cabo la llamada guerra de los gladiadores, derrotó repetidas veces a diferentes ejércitos romanos y asoló toda Italia. En el 72 a.C. llegó a la Galia Cisalpina y pensó en disolver sus tropas. Sin embargo, sus seguidores prefirieron quedarse en Italia y conseguir un botín mayor. En el 71 a.C., el militar romano Marco Licinio Craso lo derrotó, dio muerte a Espartaco y mandó crucificar a la mayor parte de los esclavos supervivientes.

Grupos sociales

La población del imperio romano se dividía en dos grandes grupos: los ciudadanos y los no ciudadanos.

- Los **ciudadanos** podían participar en política, ser sacerdotes e iniciar causas penales, así como ser propietarios y casarse. Dentro de los ciudadanos había grandes diferencias según la riqueza.
- Los **no ciudadanos** carecían de los derechos antes mencionados. Podían ser libres o esclavos. Los esclavos pertenecían en propiedad a otra persona y solían ser prisioneros de guerra, ciudadanos condenados por la justicia con la pérdida de su libertad o hijos de otros esclavos. Todos los esclavos podían recuperar la libertad si el amo así lo decidía. Entonces pasaban a ser libertos.

Al principio, el derecho de ciudadanía pertenecía en exclusiva a los varones libres nacidos en la ciudad de Roma. Paulatinamente, este derecho se fue extendiendo: primero, a todos los hombres libres de la península Itálica; después, a algunas provincias y ciudades que habían sido buenas aliadas de los romanos. En el siglo III d.C., el emperador Caracalla extendió el derecho de ciudadanía a todos los varones libres del imperio.



La sociedad romana.

El Imperio

La antigua República había dejado de existir. Octavio Augusto, coronado emperador, inaugura una etapa de expansión y prosperidad que se mantiene hasta el siglo III. A partir de entonces, se inicia la decadencia del Imperio.

De la República al Imperio

Octavio se hizo coronar por el Senado en Roma en el año 27 a.C. Su reinado se caracterizó por una etapa de paz y prosperidad, ideas que él mismo fomentó con una intensa labor de propaganda. Aunque mantuvo la constitución de la República hasta el año 23 a.C., después asumió el poder militar y legislativo.

Augusto se convirtió en el dueño total del poder en Roma y marginó al Senado en la toma de decisiones. Se inauguraba una nueva etapa caracterizada por el poder personal.

Octavio Augusto estableció una nueva forma de gobierno que se denomina imperio, combinando elementos de la antigua República con otros nuevos, propios de la monarquía. Con ello transformó para siempre la esencia del Estado romano.

El centro de todo el Estado era el emperador, que presidía el Senado, era jefe supremo del ejército y pontífice máximo, dirigía la política exterior, dictaba las leyes y establecía los tributos. Augusto permitió que el Senado romano siguiera existiendo, pero él tenía la última palabra y designaba al cónsul, persona con mayor poder en la institución.

Poderes del emperador

Octavio se hizo investir con el nombre de *Augusto*, que designaría desde entonces a todos los emperadores.

Esta denominación mostraba perfectamente el nuevo estado de las cosas. Definía como *auctoritas* el nuevo concepto del poder, que consistía en el control de todos los resortes del Imperio: militar, religioso y civil. Además, el nombre de Augusto ponía de manifiesto la naturaleza divina del emperador. Muchos emperadores romanos fueron deificados después de su muerte por el Senado en función de la fama que habían tenido en vida.

Los emperadores disponían de su cargo para toda la vida y designaban un sucesor. De esta forma se fueron formando las distintas dinastías.



Augusto de Prima Porta.

LA MONEDA IMPERIA

Las monedas romanas eran de propaganda para los emperadores. En el anverso llevaban el rostro del emperador que las había acuñado. Al reverso llevaban inscripciones con sus títulos y sus victorias.

DAC(ito): Vencedor de los dacios.

GER(manico): Vencedor de los germanos.

AUG(usto): Augusto (personaje sagrado).

TRAIANO: Nombre del emperador.



