

Проверка применимости Кибернетики к СССР и России начала XXI века

Обратная связь в Кибернетике именуется отрицательной, поскольку она всегда направлена на снижение (погашение) колебаний (флуктуаций) возникающих как внутри системы управления, так и воздействующих на систему управления снаружи. То есть кибернетика рассматривает любые отклонения от норм системы, как вредные, грозящие нормальной работе или разрушению системы.

Управление системой и удержание системы в рамках заданной структуры и норм через отрицательную обратную связь совпадает с общепринятой функцией системы государственной власти в обществе, как системы принуждения людей, где законы устанавливает высший орган государственной власти.

Структурно-функциональная модель общества

Кибернетика предполагает, что в системе всегда присутствует высший орган управления, который является носителем идеи и соответственно норм (правил работы) всей системы управления (блок 1, рис. 1). Исходя из своего представления об идеальном функционировании всей системы (вход, рис.1), высший орган управления передаёт команды управления на всю систему, как объект управления.



Рис. 1. Кибернетическая система государственной власти

Объектом управления для высшего органа управления является общество (блок 3, рис 1). Если общество является сложной системой, то высший орган управления воздействует на объект управления через организованный им исполнительный механизм.

Исполнительный механизм - это подсистема, которая состоит из взаимосвязанных и подчиненных друг другу по иерархии исполнительных устройств. Исполнительные устройства относительно вышестоящих

исполнительных устройств являются подчиненными, а в отношении нижестоящих, такими же органами управления (блок 2, рис. 1).

Функция исполнительного механизма – перераспределить и передать команды управления от высшего органа управления на объект управления, то есть по возможности на все составляющие подсистемы и элементы в объекте управления. Исполнительным механизмом в обществе являются органы власти, которые непосредственно оказывают управляющее воздействие на объект управления по прямым связям.

Кибернетическая система управления предполагает, что все элементы и подсистемы в исполнительном механизме и в объекте управления имеют минимальную степень свободы. В идеальном приближении, вообще не обладают никакой степенью свободы. Это означает, что все элементы и подсистемы в кибернетической системе управления находятся в подчинённом состоянии относительно исполнительного механизма, и тем более высшего органа управления.

В применении к обществу, это правительства, администрации, исполкомы и т.п. на всех уровнях административной вложенности общества. Они являются не исполнителями, а администраторами в системе управления. А это, с точки зрения системного подхода, самостоятельная функция в системе государственной власти. Поэтому для этого типа (ветви) государственной власти введём новое понятие – Административные органы власти (Административная власть). То есть выделим Административную власть из общепринятой исполнительной власти.

Высший орган управления (Президент и Администрация Президента РФ) – высший орган Административной власти.

В результате деятельности Административной власти объект управления определённым образом функционирует и реагирует на поступающие команды управления. На выходе получается результат деятельности объекта управления (вых., рис.1) .

Вход, выход и направленные вектора в структурно-функциональной модели системы кибернетического управления обозначают вещественно-энергетические и информационные потоки, а также команды управления в системе (рис. 1). Информационные потоки и команды – это те потоки данных, которые распознаются частью или всеми элементами в системе, иные данные воспринимаются элементами или системой как шум (помехи, вредные флуктуации).

Для сравнения идеального представления о работе объекта управления с реальными выходными результатами работы системы, высший орган управления организует подчинённую ему текущую отрицательную обратную связь, работающую в соответствии с установленными им текущими нормами (блок 4, рис. 1).

Функция текущей отрицательной обратной связи – сравнить входные и выходные параметры системы, сравнить функционирование исполнительного механизма и объекта управления на соответствие с утверждёнными высшим органом управления нормами и идеальным представлением о работе системы. При

рассогласовании, регулировать функционирование элементов в исполнительном механизме и в объекте управления, передать эти данные в орган управления для получения команд на дополнительное регулирование элементов или подсистем в исполнительном механизме или в объекте управления.

Таким образом, в системе управления гасятся внутренние и внешние по отношению к системе управления вредные флуктуации с точки зрения высшего органа управления.

В условиях сильных помех внутри и снаружи системы, когда текущая отрицательная обратная связь не справляется с флуктуациями и не может устранить противоречия, высший орган управления организует адаптивную отрицательную обратную связь (блок 5, рис.1).

Функция адаптивной отрицательной обратной связи - снимать выходные параметры со всей системы управления, в том числе и с текущей отрицательной обратной связи, и изменять нормы текущего функционирования системы для сохранения принципа организации, целей и текущего представления об идеальной системе управления.

Из перечисленных функций следует, что адаптивная отрицательная обратная связь в кибернетической системе в идеале также должна быть полностью подчинена высшему органу управления. Таким образом, адаптивная отрицательная обратная связь способствует формированию новых команд управления нацеленных на изменение текущих норм в системе, то есть более эффективных норм в борьбе с внешними и внутренними флуктуациями.

Адаптивная кибернетическая система управления является более эффективной по сравнению с кибернетической системой управления, так как способна сохранять свой принцип организации, нормы и параметры функционирования при более сильных и сложных внешних и внутренних воздействиях, с которыми не справляется текущая отрицательная обратная связь.

В кибернетической системе адаптивного управления легко узнаётся система государственного управления формально (в соответствии с законодательством) закреплённая при социалистическом (административно-коммунистическом, управляемом коммунистической партией) строе бывшего СССР или РСФСР и при действующем в настоящее время в России государственно-алигархическом (административно-капиталистическом, управляемом высшими должностными лицами в связке с аригарами) строе.

Высший орган управления – при социализме, это Генеральный секретарь и Политбюро коммунистической компартии, при капитализме, это Президент РФ и Администрация Президента РФ (блок 1, рис. 1). Высший орган управления фактически задаёт принцип организации общества, разрабатывает нормы (законы) общества, даёт команды управления и назначает высших должностных лиц в административные и исполнительные органы власти (блок 2, рис.1).

Исполнительный механизм - иерархическая структура Административной власти с определённой вложенностью. Вложенность Административной власти определяется многоукладностью экономики, административным делением

территории страны. Например, вложенность по уровням, при административном делении территории страны: федеральный, региональный, районный, муниципальный, окружной, префектурный, территориальный. Вложенность исполнительного механизма по отраслям производства: Министерство промышленности, Министерство финансов, Министерство строительства и ЖКХ и т.д.

Сам исполнительный механизм также строится сверху вниз по иерархии, от высшего органа управления, вниз по иерархии до самого нижнего уровня административной власти. То есть Административная власть является кибернетической системой управления.

При социализме Административная власть была представлена на федеральном уровне правительством и федеральными министерствами, а на региональном уровне исполкомами регионов, муниципалитетами, округов крупных городов. Согласование и назначение кандидатур в руководство исполкомов производилось на уровне высшего органа управления или вышестоящих исполнительных механизмов Административной власти под контролем Коммунистической партии.

При действующем в начале XXI века в России капиталистическом строе Административная власть представлена Правительством РФ, Правительствами регионов, Администрациями районов, косвенно Администрациями поселений. Мы имеем право так утверждать, поскольку фактически главы администраций определяются избирательными комиссиями, в состав которых с большим числом голосов, чем депутатов поселения, входят представители высшего должностного лица Административной власти региона (например, от Губернатора области). А сам губернатор является фактически навязанным Административной властью назначенцем – избирается представительным органом власти региона по представлению Президента РФ, как высшего органа Административной власти в стране.

Объектом управления и при социализме и капитализме являются экономика и общество (блок. 3, рис.1). Причём в экономике, Административная власть стремится захватить полный контроль над ведущими отраслями, монополизировать экономику, сжать рыночные институты до минимума с тем, чтобы обеспечить максимальный контроль за объектом управления, замкнуть максимальный объём вещественно-энергетических, финансовых и информационных ресурсов на себя.

Таким образом, Административная власть исключает вредные, с точки зрения высшего органа управления и исполнительного механизма, флуктуации и обеспечивает устойчивость системы и развитие самой подсистемы Административной власти. Та же самая политика Административной власти проводится и в отношении общества, либо через создание систем тотального контроля, репрессий, либо через организацию разного рода подконтрольных общественных и политических движений, партий в противодействие общественным

инициативам неподконтрольного населения, общественных и политических движений.

Текущая отрицательная обратная связь (блок 4, рис.1).

В применении к обществу функцию текущей отрицательной обратной связи выполняют следующие ветви и органы государственной власти: исполнительная власть (Пенсионный фонд, Федеральная налоговая служба и др.), судебная власть, силовые ведомства, органы правопорядка, контролирующие органы (прокуратура, контрольно-ревизионное управление) и т.д.

Все ветви власти в текущей отрицательной обратной связи формируются сверху вниз по иерархии. Каждая из них представляет собой кибернетическую систему управления, аналогично Административной власти.

Адаптивная отрицательная обратная связь – это избирательная система и сама законодательная власть.

Избирательная система представляет собой подсистему государственной власти, поскольку несёт самостоятельную функцию – формирование законодательной (представительной) власти в обществе, Это Избирательная власть с точки зрения системного подхода.

Законодательная власть призвана осуществлять свою уникальную функцию – разрабатывать и принимать новые нормы текущего функционирования системы общество.

Действовавшая при СССР и в настоящее время Законодательная власть не представляет собой единую систему, так как депутаты поселений, районов в регионах, самих регионов, федерального уровня избираются отдельно в результате выборов на уровнях поселения, района, региона, страны. Депутаты различного уровня от различных административных территорий формально не связаны между собой и не неподконтрольны друг другу.

Такой принцип формирования законодательной власти имеет существенный недостаток. Связь и подотчётность между депутатами различных уровней и гражданами фактически отсутствует. Более того, при выборах депутатов уровня выше поселения, становится возможным применение манипуляций в отношении граждан за счёт необоснованных обещаний, подачек, политической рекламы, административного ресурса, искусственного нагнетания популярности, запугивания и т.д.

Это становится возможным, поскольку подавляющая часть избирателей лично не знают кандидатов в депутаты, не владеют информацией и не интересуются реальным состоянием дел на уровне общества выше той территории, на которой они непосредственно проживают. Поэтому граждане делают выбор не на основании фактических знаний о кандидате в депутаты или проблемах той или иной территории, а на основании собственных предположений, непроверенной политической рекламы и информации, предложенной самим кандидатом в депутаты.

Законодательная власть, как подсистема адаптации общественной системы, призвана осуществлять законотворческую функцию.

Однако большинство депутатов не являются профессионалами в деле разработки законов, так как очередные выборы через 4-5 лет сильно меняют состав депутатского корпуса. Депутаты не владеют ресурсами и оперативной информацией, с которой работает Административная власть. Поэтому законотворческую функцию в основном выполняют Административная власть и органы исполнительной власти.

Формирование законодательной (представительной) власти происходит через избирательные комиссии подчинённые Административной власти, которые существуют на всех уровнях административной вложенности общества, и осуществляют функцию выбора и обновления состава представительной власти соответственно.

То есть в общественной системе, как и в любой естественной системе, существует самостоятельная функция обновления (ротации). Однако избирательные комиссии не представляют собой самостоятельно оформленную ветвь государственной власти, так как формируются, финансируются и подчинены Административной власти. Например, Центризбирком формируется лично Президентом РФ, как высшим органом управления общественной системой и подконтрольным Административной власти и высшему органу Административной власти Советом Федерации.

Это делает избирательную систему (избирательную власть) зависимой от Административной власти, так как Административная власть полностью контролирует избирательные комиссии и нацеливает их работу в своих интересах. Например, это отсеивание негодных кандидатов по формальным основаниям при оформлении документов или сборе подписей, вброс бюллетеней во время процесса голосования, юридические уловки, прямые нарушения закона и т.д. Что дискредитирует и действующую избирательную систему и Административную власть.

Сама технология выборов также является ущербной, поскольку избиратели голосуют не по именованным, а по обезличенным бюллетеням и поэтому не могут доказать, что именно они голосовали за этого депутата. Соответственно граждане не вправе поставить вопрос об отзыве депутата, который не исполняет предвыборные обещания или запросы от жителей территории, от которой он выдвигался. При таком подходе институт наказов от избирателей депутатам вообще не работает. Депутаты, как признаёт своим Постановлением № 21-П от 24 декабря 1996 г. Конституционный суд РФ, не подконтрольны избирателям, избиратели не могут отозвать избранных ранее депутатов. Значит, и вся Законодательная власть оказывается ничем не связана с избирателями.

Таким образом, применительно к обществу, функция адаптивной отрицательной обратной связи должна осуществляться двумя самостоятельными ветвями власти, которые обеспечивают выполнение двух самостоятельных функций: функцию законотворчества и функцию избрания (ротации). Это ещё раз доказывает, что самостоятельную функцию ротации власти должна выполнять некая самостоятельная Избирательная власть, а не Административная власть.

В Российской Федерации на федеральном уровне Законодательная власть имеет два уровня законотворчества. Первый уровень - это Государственная Дума РФ формирующаяся в результате выборов граждан. Другой уровень - Федеральное Собрание, которое формируется в результате выборов проходящих в региональных советах (собраниях) депутатов. При этом кандидаты на место в Федеральном Собрании представляются региональной Административной властью, и через неё неформально, высшим органом управления Административной властью (Президентом РФ). Таким образом, Федеральное собрание представляет собой в первую очередь защитника интересов Административной власти регионов и высшего органа управления.

Таким образом, с точки зрения Кибернетики получается, что функцией Государственной Думы РФ является утверждение законов, а функцией Федерального собрания – дополнительный контроль и если необходимо, блокировка принятых в нижней палате законов.

Таким образом, подконтрольный Административной власти законодательный орган в любой момент может быть нейтрализован как адаптивная отрицательная обратная связь, которая сработала в разрез с установками высшего органа управления (Администрацией Президента РФ) или исполнительного механизма (Административной власти).

Процедура выборов такова, что кандидатом в депутаты стать проще и легче, если гражданин является членом политической партии, а не самовыдвиженцем.

При социализме (СССР или РСФСР) единственной партией была коммунистическая партия. Но, не смотря на это, в первые десятилетия советской власти депутатами избирались хоть преимущественно и коммунисты, но это были представители от территорий. С течением времени, коммунистическая партия стала выдвигать кандидатами в депутаты подчинённых ей представителей Административной власти или руководителей государственных предприятий. То есть тех, кто поддержит инициативы высшего органа управления (партии) направленные на сохранение существующей системы за счёт подавление прав и свобод граждан, ограничения общества от внешней среды. Так высший орган управления в лице компартии подавлял вредные флуктуаций внутри и снаружи социалистического общества.

То есть компартия осуществила подмену функции адаптивной отрицательной обратной связи и текущей отрицательной обратной связи. Что фактически превратило социалистическую систему власти из адаптивной системы управления в более примитивную систему управления с единственной текущей отрицательной обратной связью. Это стало причиной ускоренной стагнации общества и привело СССР к разрушению к концу XX века.

В современной России существует большое количество политических партий, однако они находятся в крайне неравноправных условиях относительно парламентских партий. Парламентские партии (партии имеющие места в Государственной Думе РФ) финансируются из бюджета. Депутаты этих парламентских партий дополнительно получают необоснованно завышенную

заработную плату. Кандидаты в депутаты от парламентских партий не собирают подписи избирателей для регистрации на выборах. Это ставит парламентские партии в заранее привилегированное положение по отношению к непарламентским партиям, как по финансовому обеспечению, так и по процедуре оформления и регистрации кандидатов в избирательных комиссиях.

Результатом деятельности множества партий также является разобщённость общества и антагонизм среди людей на политической почве.

Как и при социализме, в современной капиталистической России реализована подмена функции адаптивной отрицательной обратной связи. Так Административная власть создала несколько подконтрольных политических партий, как: Единая Россия, Коммунисты России и т.п. Эти партии выдвигают кандидатами в депутаты только тех лиц, которые подконтрольны или лояльны к действующей Административной власти. Благодаря административному ресурсу по привлечению средств на избирательную кампанию и контролю избирательных комиссий, в большинстве случаев депутатами становятся кандидаты от партий подконтрольных Административной власти. Таким образом, Административная власть получила контроль над Законодательной властью на всех уровнях административной вложенности страны.

С точки зрения управления, такой контроль Административной власти над Законодательной властью сводит на нет функцию адаптации. Адаптивная отрицательная обратная связь в современном российском обществе фактически устранена.

Современная Законодательная власть в РФ сохранила все свойственные ей недостатки. Депутатский корпус достаточно сильно обновляется после очередных выборов, то есть депутатство в подавляющем числе случаев не рассматривается как некая постоянная профессиональная деятельность. Очередные непрофессиональные новички, чаще без юридического образования, не способны владеть полной информацией о состоянии дел в обществе, не имеют навыков в написании законов. Соответственно эти непрофессиональные депутаты не способны самостоятельно разрабатывать проекты новых законов и вносить эффективные изменения в действующее законодательство.

С другой стороны, вся информация о состоянии дел в обществе находится в руках высших органов управления и исполнительных механизмах (Административной власти). Депутаты лишены возможности использовать эту информацию для разработки новых законов.

На уровне малых городских и сельских поселений заработная плата депутатов низкая или вообще отсутствует. Поэтому у депутатов нижнего звена Законодательной власти вдобавок нет и материальных ресурсов осуществлять законотворчество.

Поэтому функцию разработки новых законов (законотворческую функцию) в каждой из административных подсистем общества фактически выполняет высший орган управления и исполнительный механизм (Административная власть) на

данной территории, в меньшей степени Исполнительная власть, а также сотрудники (чиновники) аппаратов самих законодательных органов власти.

В настоящее время функция депутатов, как законодателей, сводится лишь к согласованию и утверждению уже заранее разработанных проектов законов. Таким образом, Законодательная власть осуществляет лишь функцию согласительной комиссии по утверждению проектов законов предложенных Административной властью, а также определённых высшим органом управления (Администрацией Президента РФ) кандидатов на высшие посты в Административную, Исполнительную и Избирательную власть.

В настоящее время, адаптивная отрицательная обратная связь в системе российской власти фактически не работает. Её законотворческую функцию выполняет Административная и Исполнительная власть. Что фактически превратило действующую систему власти из адаптивной системы управления в более примитивную систему управления с единственной текущей отрицательной обратной связью. Что стало одной из существенных причин ускоренной стагнации российского общества уже к началу 20-х годов XXI-го века.

На этом основании можно сделать вывод, что в России при переходе от социалистической к капиталистической социально-экономической формации сам принцип организации государственной системы власти не поменялся. **России была и осталась примитивной системой кибернетического управления с единственной текущей отрицательной обратной связью.**

При упрощенном управлении обществом в большей степени проявляются ограничения кибернетической системы.

В теории доказано, что система кибернетического управления не способна сама по себе осуществлять качественное развитие (самосовершенствование), то есть менять принцип своей организации, структуру и технологию своего функционирования. Способность качественно развиваться в общественной системе кибернетического типа полностью зависит от способности высшего органа управления осуществлять самосовершенствование в отношении самого себя и всей системы.

Если высший орган управления утратил или не имеет способность качественно развивать систему, то жизнь таких кибернетических систем в условиях постоянно изменяющейся внешней и внутренней среды рано или поздно оканчивается смертью. Такие устаревшие системы поглощаются более эффективными системами, которые способны качественно развиваться и адаптироваться применительно к новым условиям.

Существует ещё одно существенное ограничение для упрощённых кибернетических систем управления. Оно заключается в следующем. Чем сложнее и больше объект управления относительно высшего органа управления, тем эффективность кибернетического управления ниже. Так в сложных общественных системах кибернетического управления высший орган управления стремится максимально упростить и полностью замкнуть на себя социальные, экономические и политические отношения и ресурсы. Поэтому Административная власть, с целью

сохранения управляемости объектом управления, стремится максимально увеличить штат Административной власти и одновременно упростить экономические, социальные и политические отношения в обществе и замкнуть максимально на себя финансовые и материальные ресурсы.

Использование упрощённого кибернетического управления даёт свой отпечаток и на социальные отношения между людьми. В кибернетической общественной системе социальные отношения становятся типа начальник – подчинённый. Этот тип отношений даёт возможность не просто управлять, а быть неподотчётным и неконтролируемым начальником, который вносит собственные правила взаимодействия с другими людьми, деятельность которых по тем или иным обстоятельствам зависит от его решений.

При социализме, принцип начальник – подчинённый выражался только в административном смысле. Поскольку социалистическая идеология предполагает соблюдение таких морально-этических норм, как: патриотизм, справедливость, равноправие, взаимопомощь, взаимоуважение.

При капитализме, от социалистических нравственных идеалов ничего не осталось. Поэтому, став начальниками в той или иной сфере, многие члены общества перешли к отношениям типа самоуправство, цинизм и стяжательство. Вследствие чего произошёл критический и опасный разрыв в обществе не только в социальном, экономическом и политическом смысле, а также морально-этическом и духовном.

Действующая структура государственной власти

На рис. 2 представлена структура системы государственной власти Российской Федерации начала XXI века.

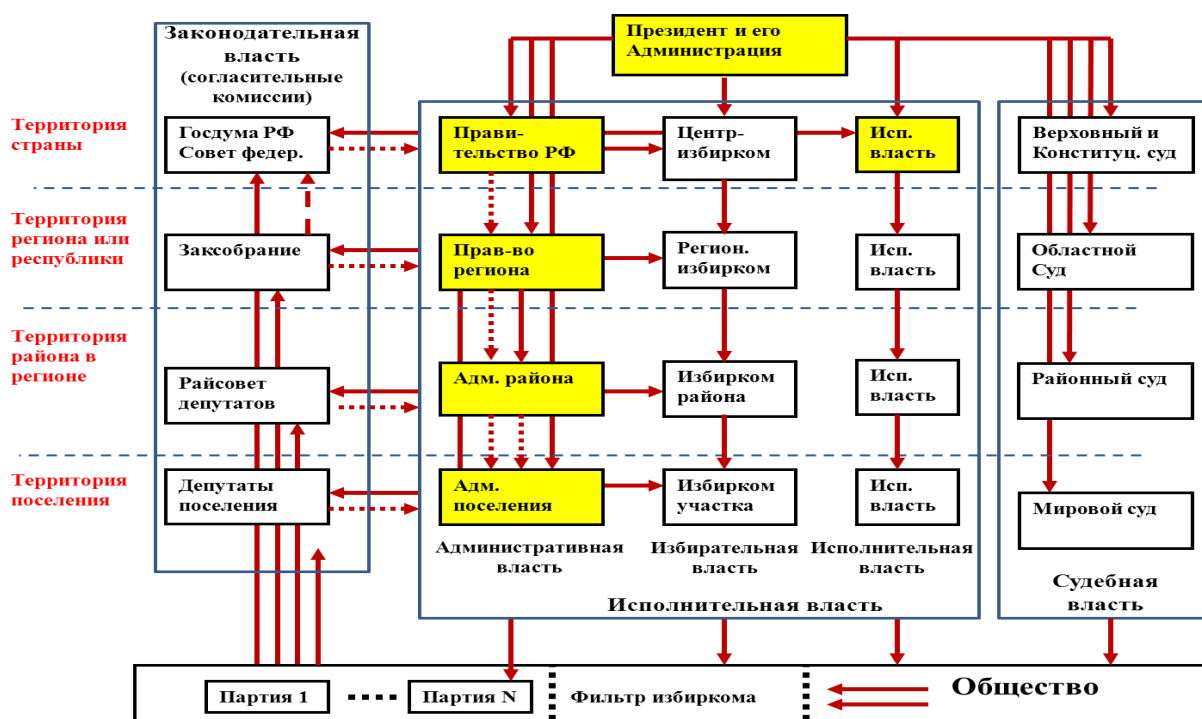


Рис. 2. Структурная схема кибернетической системы управления обществом РФ

Из рисунка видно, что структура современной системы государственной власти Российской Федерации организована как кибернетическая система управления с единственной текущей отрицательной обратной связью. Вся система власти распространяется от высшего органа управления – Президента РФ и его Администрации сверху вниз. Другим цветом отмечены элементы в системе власти, которые наиболее активно осуществляют законотворческую функцию в обществе – функцию адаптивной отрицательной обратной связи. Рассмотрим каждую ветвь власти отдельно.

Законодательная власть

Законодательная власть слабо связана с обществом, только через партии, которые преследуют свои интересы. Сплошными стрелками обозначено, что исполнительная власть, точнее Административная власть управляет Законодательной властью и за неё осуществляют законотворческую функцию. Пунктирные стрелки означают, что сама Законодательная власть почти не влияет на деятельность исполнительной власти.

Судебная власть

Судьи Верховного Суда Российской Федерации назначаются Советом Федерации Федерального Собрания Российской Федерации по представлению Президента Российской Федерации, остальные судьи арбитражных судов, общей юрисдикции, военных судов назначаются Президентом РФ по представлению Председателя Верховного Суда Российской Федерации¹.

Прямой порядок выбора судей Президентом РФ, как высшим органом управления, доказывает кибернетический характер организации судебной власти, показывает его существенное ограничение - назначение судей является чисто формальной процедурой. Так как Президент РФ, не в состоянии запомнить и дать объективную оценку назначаемым судьям. Представление судей на назначение исходит от самих судей. Тем самым судьям предоставляется возможность самостоятельно формировать свой состав, осуществлять самоконтроль и соблюдение процессуального законодательства². По этой причине судьи в России начала XXI века - это закрытое от остального общества сословие, действующее в соответствии с политикой Административной и исполнительной власти.

Подобная технология формирования судебной системы не может обеспечить независимость суда от Административной власти. С другой стороны, какого либо контроля за деятельностью Судебной власти ни со стороны власти, ни со стороны общества нет. Так как институт народных заседателей с разрушением СССР также ликвидирован.

Отсутствие контроля со стороны общества делает судебную систему с одной стороны зависимой от установок высшего органа управления, с другой стороны

¹ ФЗ РФ от 26.06.1992 N 3132-1 "О статусе судей в Российской Федерации"

² Гражданский процессуальный кодекс Российской Федерации

делает суд клановой закрытой структурой, не поддающейся никакому контролю. Судьи могут безнаказанно прикрывать незаконные решения друг друга, использовать судебную систему в интересах власти, в личных интересах судей и интересах третьих лиц с которыми у судей существуют родственные, дружеские или коррупционные связи.

Исполнительная власть

Высшие должностные лица в федеральных службах Исполнительной власти назначаются Президентом РФ, в том числе по согласованию с высшим законодательным органом власти (Федеральным собранием), которое в своём большинстве состоит из представителей Административной власти и самого высшего органа управления (Президента РФ). Исполнительная власть состоит из подсистем: прокуратура, юстиция, государственные фонды, налоговые органы, полиция, военные и т.д. Каждая из подсистем Исполнительной власти организована, как обычные системы кибернетического управления, в которых, нижестоящий руководитель определяется вышестоящим руководителем³.

Таким образом, вся ветвь исполнительной власти представляет собой кибернетическую систему управления, которая подчинена высшему органу управления страной - Президенту РФ.

Административная власть

Принцип организации Административной власти аналогичен Исполнительной власти, и она также подчинена высшему органу управления - Президенту РФ.

Избирательная власть

Избирательная власть, в соответствии с действующим законодательством, формально не относится ни к одной из трёх основных ветвей власти⁴. Избирательные комиссии формируются из представителей законодательной власти, высших должностных лиц Административной власти на каждом уровне административной вложенности государственной системы власти (федеральном, региональном, районном и т.д.).

В связи с многопартийностью законодательного органа власти и присутствием большинства депутатов от партий власти, избиратели не могут рассчитывать на независимость членов избирательных комиссий. Тем более, что состав комиссий из числа депутатов постоянно меняется. Поэтому основными исполнителями в Избирательной власти (в избирательных комиссиях) являются представители Административной власти.

Избирательные комиссии не имеют собственного бюджета, поэтому они являются полностью зависимым от Административной власти, которая им предоставляет свои помещения, оргтехнику и выплачивает вознаграждение за труд.

³Указ президента Российской Федерации от 9 марта 2004 года N 314 «О системе и структуре федеральных органов власти»

⁴Федеральный закон от 12.06.2002 N 67-ФЗ (ред. от 18.04.2018) "Об основных гарантиях избирательных прав и права на участие в референдуме граждан Российской Федерации" (с изм. и доп., вступ. в силу с 06.05.2018)

Таким образом, Избирательная власть в РФ также находится в подчинённом состоянии относительно Административной власти, что на рисунке 2 обозначено стрелками от подсистем Административной власти к подсистемам Избирательной власти.

Структурная схема на рис. 2 наглядно демонстрирует, что качественное развитие (самосовершенствование) общества всецело зависит от способностей высшего органа управления, исполнительного механизма (Административной власти) и части структур текущей обратной связи (Исполнительной власти), отмеченных иным цветом, осуществлять качественное развитие различных сфер социальной, экономической и политической жизни общества. Все остальные подсистемы и элементы кибернетической системы власти находятся в подчинённом состоянии относительно высшего органа управления (Президента РФ и его Администрации).

Вывод по разделу

Основной причиной кризиса и стагнации российского общества является государство, как системы власти, которая построена как кибернетическая система управления с единственной текущей отрицательной обратной связью. Функции адаптации и самосовершенствования в российской системе государственной власти замкнуты на высший орган управления и исполнительный механизм (Административную власть). В итоге Административная власть замкнула на себя множество функций, которые одновременно без ущерба для общества, выполнять невозможно, а именно:

- динамический контроль происходящих в системе (обществе) процессов;
- представительские функции во внешней среде;
- участие в экономике в качестве субъекта;
- законотворчество в целях изменения текущих норм (законов);
- разработка и реализация программ и стратегий развития, то есть расширения собственной экономической, социальной и политической сфер влияния;
- поиск, разработка и внедрение новаций;
- самосовершенствование общества (качественное развитие экономической, социальной и политической сфер).

При подобной кибернетической методологии организации системы государственной власти у высшего органа управления существует весьма ограниченный перечень мер, чтобы вывести общество из стагнации на новый виток развития:

- восстановить функционал института адаптации (Законодательную власть);
- выделить в самостоятельную систему власти Избирательную власть.
- создать субъекта преобразования общества, как институциональную проектную структуру отвечающую за качественное преобразование и развитие общества, которая будет перепроектировать различные сферы жизни общества с привлечение различных специалистов.

Однако выполнение этих мер также зависит от способности высшего органа управления самосовершенствоваться лично и осуществлять методологическую

рефлексию в отношении общества и системы государственной власти. Этот вариант вывода общества на новый виток развития полностью зависит от лидера страны и может рассматриваться только как переходный в построении более адекватной системы государственной власти на иных, более прогрессивных принципах, чем кибернетический. В противном случае при очередном, менее прогрессивном лидере, система государственной власти опять может легко деградировать обратно в простую кибернетическую систему управления.