

ПЛАН УРОКУ

Дата проведення

Предмет: *Охорона праці*



Професія: *лицювальник – плиточник*

Кваліфікація: *II-й розряд*

Тема програми: *Основи безпеки праці в будівництві*

Тема уроку: *Зони безпеки та їх огороження в будівництві*

Мета уроку:

- надати інформацію про зони безпеки та їх огороження в будівництві та вивчити додаткові вимоги при підготовці робітників для виконання робіт в даних зонах, щоб уникнути травм;
- сприяти зросту пізнавальної активності учнів при вивченні теми та розширювати діапазон знань про зони безпеки та їх огороження в будівництві
- прививати естетичний смак та гордість за результат праці, виховувати бережливе ставлення до устаткування, інвентарю та прищеплювати вміння піклуватися про своє здоров'я і здоров'я оточуючих;

Тип уроку: комбінований

Методи навчання, прийоми:

Інформаційно-ілюстрований :

Інформаційно-евристична бесіда з використанням цікавої інформації

Основні терміни і поняття: зони безпеки та їх огороження в будівництві

Міжпредметні зв'язки:

- з технологією штукатурних робіт: «Організація робочих місць для опоряджувальних робіт. Підбір інструментів, інвентарю, устаткування,»
- з виробничим навчанням.

Наочність:

План уроку

Дидактичний матеріал:

Опорний конспект з ОП(Аграрна освіта)

Конспект лекцій Харків

<http://www.cct.com.ua/2011/A.3.2-2-2009.htm> ДЕРЖАВНІ БУДІВЕЛЬНІ НОРМИ УКРАЇНИ

http://posibnyky.vntu.edu.ua/o_p/2-3.html

Відео:

Презентація : Небезпечні зони та їх огороження

Технічні засоби навчання комп'ютер, мультимедійна система

ХІД УРОКУ

1. Організаційна частина:

- перевірка присутності учнів;
- перевірка готовності учнів до уроку.

2.Актуалізація знань опорних знань

- Повідомлення теми програми і уроку;
- Цільова установка уроку

3.Опитування учнів:

1 *Хто здійснює державний нагляд за виконання законодавчих актів з охорони праці?*

а) органи виконавчої влади;

б) органи державного нагляду;

в) фонд соціального страхування⁴

г) роботодавець.

2. *Хто здійснює громадський контроль за виконання законодавства з охорони праці?*

- а) інженер з ОП
- б) профспілки
- в) фонд соціального страхування
- г) генеральний прокурор.

4 Яку відповідальність несе працівник, якщо за його провини зіпсоване обладнання?

- а) адміністративну;
- б) дисциплінарну;
- в) матеріальну;
- г) кримінальну.

5. Колективний договір – це угода, яка укладається між

- А: директором (власником) підприємства і працівником
- Б: профспілковою організацією і працівником
- В: директором (власником) підприємства і трудовим колективом

6. До обслуговування обладнання підвищеної небезпеки допускаються особи віком

- А: 18 років
- Б: 17 років
- В: 16 років

7. Гарантом забезпечення прав у страхуванні від нещасних випадків на виробництві для всіх застрахованих є

- А: підприємство
- Б: держава
- В: профспілковий комітет

8. Адміністративна відповідальність передбачає такі види покарання за порушення нормативних актів з охорони праці та невиконання вимог безпеки праці

- А: штрафи
- Б: звільнення з роботи
- В: порушення кримінальної справи

9 Документ, який регулює відносини між роботодавцем і працівником з питань безпеки, гігієни праці і встановлює єдиний порядок організації охорони праці в Україні, називається

- А: Кодекс законів про працю України
- Б: Державний стандарт України
- В: Закон України “Про охорону праці”

10. Державний контроль за дотриманням законодавства з охорони праці здійснюють

- А: професійні спілки, уповноважені трудових колективів, народні контролери
- Б: працівники служби охорони праці на підприємстві, адміністрація підприємства, представники міністерств та відомств
- В: органи держтехнагляду, санітарного нагляду, енергонагляду...

11. Право притягати до адміністративної відповідальності працівників, які порушили нормативні акти з охорони праці, мають

- А: органи державного нагляду

Б: органи громадського контролю

В: адміністрація підприємства

12. Назвіть види покарання за порушення нормативних актів з охорони праці та невиконання вимог безпеки праці, які передбачає дисциплінарна відповідальність

А: штрафи

Б: порушення кримінальної справи

В: звільнення з роботи

4. Мотивація навчальної діяльності учнів:

Перегляд відео

5. Викладення нового матеріалу:

План

1. Зони безпеки в будівництві .

2. Огородження зон безпеки в будівництві .



Розміри небезпечних зон визначаються згідно з додатком Е.

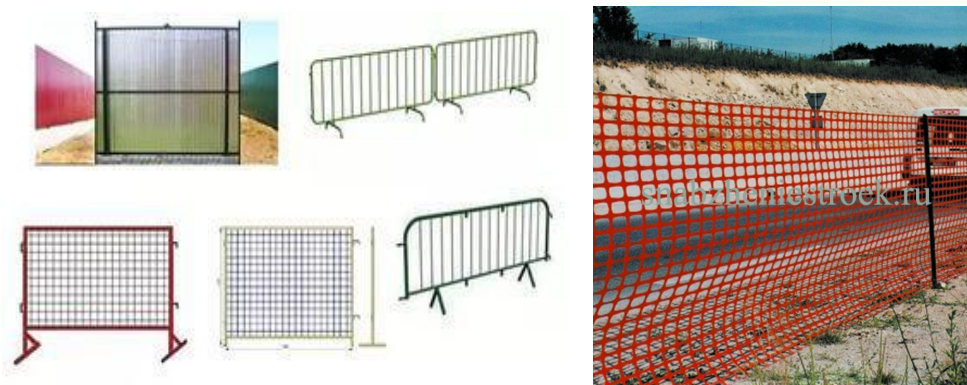
**Таблиця Е.1 - Межі небезпечних зон
У метрах**

Висота можливого падіння вантажу (предмета)	У місцях, над якими виконується переміщення вантажу кранами (від горизонтальної проекції траєкторії переміщення вантажу максимальних габаритів у випадку його падіння)	Поблизу будівлі або споруди, що будується (від її зовнішнього периметра)
До 10	До 4	Від 1,5 до 3,5
До 20	До 7	До 5
До 70	До 10	До 7
До 120	До 15	До 10
До 200	До 20	До 15
До 300	До 25	До 20
До 450	До 30	До 25

4.17 Небезпечні зони, що можуть виникнути на будівельному майданчику під час його організації, необхідно визначати в процесі розроблення будгєнплану об'єкта та у подальшому позначати на території будівельного майданчика знаками безпеки та попереджувальними написами.

4.18 Зони з постійно діючими небезпечними виробничими факторами повинні мати захисні (запобіжні) огорожі відповідно до вимог ГОСТ 23407 (ГОСТ 12.4.059).

Виконання будівельно-монтажних робіт в цих зонах допускається згідно з ПВР.



4.19 Зони потенційно небезпечних факторів повинні мати сигнальне огородження згідно з ГОСТ 23407.

За необхідності виконання будівельно-монтажних робіт у цих зонах у ПВР повинні бути передбачені організаційно-технічні заходи з безпеки праці.



4.20 Межі небезпечних зон поблизу робочих органів, що рухаються, і їх частин, не можуть бути меншими ніж 5 м, якщо інших вимог немає у паспорті або інструкції заводу-виробника.

Територія будівельного майданчика повинна виділятися на місцевості огорожами:

– захисно-охоронними для уникнення доступу сторонніх осіб на ділянки з

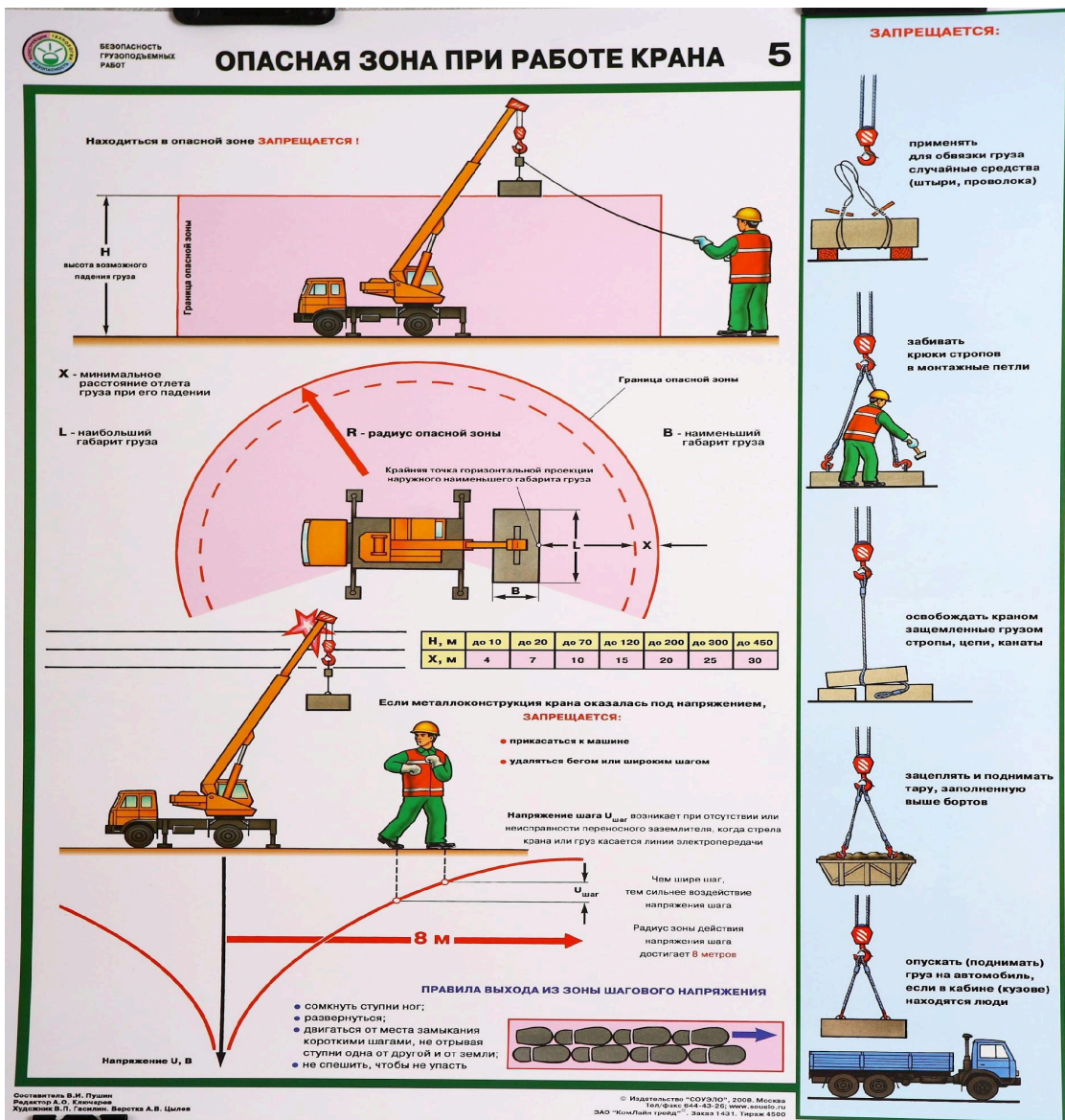
небезпечними і шкідливими виробничими факторами (НШВФ) та забезпечення збереження матеріальних цінностей;

- захисними – для уникнення доступу сторонніх осіб на ділянки з небезпечними виробничими чинниками;
- сигнальними – для попередження в межах територій та ділянок з НШВФ.

За конструкційному виконанню огорожі (ГОСТ 23407-78) розподіляють на панельні, стоїчно-панельні і стоїчні.

Панелі огорож повинні бути прямокутними довжиною 1,2 м, 1,6 м, 2,0 м. Відстань між стойками сигнальних огорож не більш за 6 м. Огорожа повина бути збирально-розбірною з типовими елементами з'єднання і деталями кріплення. Вишина для захисно-охоронних огорож – 2 м, для захисних (без козирка) – 1,6 м. Вишина стоек сигнальних огорож – 0,8 м.

Об'єкти будівництва розташовані вздовж вулиць, проходів, проїздів огорожуються огорожею заввишки не менше 2 м. Паркан, розташований на відстані менше 10 м від будівлі, улаштовується захисним козирком над тротуарами в місцях руху пішоходів. Захисний козирок поверху улаштовується з підйомом в 20 градусів. Мінімальна ширина тротуару 1,2 м і при цьому влаштовують перила заввишки 1,1 м. У місцях руху робочих через траншеї та канали (глибиною понад 1 м) улаштовуються містки та переходи шириною не менше 0,6 м з поручнями 1,1 м. Місця складування теж огорожують стойками 1,2 м з горизонтальними елементами.



Зони дії підвищеного шуму, інфразвуку, ультразвуку, вібрації, умови мікроклімату на території будівельних майданчиків, виробничих приміщень,

у житлових будинках визначаються згідно з ДСН 3.3.6.037, ДСН 3.3.6.039, ДСН 3.3.6.042, СН 1304, СН 3077, СанПіН 42-120-4948.

Будівельні майданчики та виробничі ділянки повинні бути огорожені згідно з ГОСТ 23407.

Конструкція захисних огорож повинна задовольняти таким вимогам:

- огорожі, що прилягають до місць проходження людей за межами будівельного майданчика, повинні мати висоту не менше ніж 2,0 м і бути обладнані суцільним захисним козирком із несучою здатністю витримувати

снігове навантаження, а також навантаження від падіння дрібних предметів; ці огорожі повинні бути без прорізів, крім воріт і хвірток, які охороняються протягом робочого часу і замикаються після закінчення робіт.

6.2.2 Робочі місця і проходи до них, розташовані на висоті більше ніж 1,3 м і на відстані менше ніж 2,0 м від межі перепаду по висоті, повинні бути огорожені захисними огорожами, конструкції яких визначаються в ПВР.

Огорожі слід доставити на об'єкт будівництва до початку виконання робіт та негайно установити після утворення зазначеного перепаду по висоті, а демонтувати безпосередньо перед улаштуванням проектних огорожувальних конструкцій.

Якщо неможливо установити огорожу, у випадках, визначених у ПВР, для виконання певних видів робіт (наприклад, верхолазні, монтаж конструкцій, обладнання, опалубки; мурування стін тощо) відповідно до ПВР їх необхідно виконувати із застосуванням запобіжних поясів, страхувальних канатів.

Місця кріплення запобіжних канатів повинні бути визначені у ПВР.

Відповідальність за наявність і своєчасність установлення огорож у місцях загального користування несе генпідрядник, за його відсутності -

субпідрядник (підрядник). Генпідрядник разом із субпідрядником

(підрядником) несуть відповідальність за наявність огорож на ділянці

субпідрядника (підрядника), якщо інше не визначено договором між ними.

Виконання робіт без додержання вимог цього пункту не допускається.

6.Закріплення нового матеріалу:

1. Назвіть зони безпеки в будівництві .

2. Які ви знаєте види огорожень будівництві?

3. Що таке сигнальне огороження зон безпеки ?

4. Які межі небезпечних зон поблизу робочих органів, що рухаються?

7. Підведення підсумків: зробити аналіз діяльності учнів у процесі всього уроку, помилок, зроблених на уроці учнями та засобів їх усунення, повідомити та обґрунтувати оцінки.

8. Відповіді на питання учнів по темі: по ходу викладання матеріалу.

9. Домашнє завдання: вивчити конспект