

六上

安慶譜史戀台江
消逝中的風情畫

六下

台江戀曲寄安慶
迎接台江新生機

目錄

| | |
|-----------------|----|
| 壹、安慶譜史戀台江..... | 3 |
| 一、台江區域..... | 3 |
| 二、台江的變遷..... | 3 |
| 三、台江的傳統建築..... | 5 |
| 四、傳統建築的更新..... | 6 |
| 五、特色景點介紹..... | 7 |
| 貳、消逝中的風情畫..... | 12 |
| 一、台江的漁業..... | 13 |
| 二、台江的鹽業..... | 17 |
| 參、台江戀曲寄安慶..... | 19 |
| 一、飲食文化..... | 19 |
| 二、養殖歌謠..... | 19 |
| 三、漢人拓墾..... | 21 |
| 四、鄭成功時期的移民開拓... | 21 |
| 五、洪汜信仰..... | 21 |
| 六、海尾寮宋江陣..... | 22 |
| 肆、迎接新生機..... | 23 |
| 一、台江漁人..... | 23 |
| 二、科技工業區..... | 28 |

《安慶譜史戀台江》

台南府城人人好
江流安慶史獻考
戀求一席皆英豪
曲中未散傳到老

台江區域—人群與文化交匯的管道

四百多年前在臺灣西南沿海，今臺南市西北一帶，是一片浩瀚廣闊的內海，可泊千舟，被稱為「台江」。這片內陸與外洋間的潟湖內海，長久以來，在臺灣人文歷史發展過程中佔有重要地位。

內海周緣風平浪穩，海域資源豐沛，平埔族西拉雅人在此形成聚落，捕魚、追鹿、種禾。十七世紀荷蘭人以此作為東亞貿易的轉運站，引進芒果等外來食材，推廣稻米、甘蔗等農作，是臺灣糖業發展的開端。

明鄭以來，台江地區更成為漢人移民來臺墾殖的起點，在風浪平緩的沿岸地帶築埕曬鹽，奠定了臺灣製鹽的基礎。內海周緣有許多魚塢形成，虱目魚已是當時重要的養殖魚種。台江內海可說是人群與文化進入臺灣西南沿海的入口，多元文化交匯下，留下豐富的飲食文化遺產。

十九世紀在曾文溪、鹽水溪攜帶大量泥沙不斷灌注下，暴雨後台江內海浮覆，逐漸淤積形成陸地。新生的海埔地，吸引了鄰近麻豆、佳里、善化、安定、學甲、西港的居民進駐開墾，移民甚至遠從北門、將軍、布袋來。

移民搭寮立屋，在水波與大地上討生活，開闢鹽田、圍築魚塢、修築水圳灌溉田野，改造地景為漁鹽、米糖之鄉，直至日治時期，台江地區已是臺灣最重要的鹽業與養殖漁業的基地。到近代，生產虱目魚、吳郭魚、牡蠣、文蛤，也是瓜類、大蒜、紅蔥頭、牛蒡、胡蘿蔔、鹽地小番茄等食材的產地。

台江地理變遷

臺灣西南沿海嘉義到高雄一帶，約6,000年前是一處大海灣，因曾文溪長年自上游挾帶而下的泥沙淤積，逐漸形成三角洲(又稱為蕭壠半島)，將古海灣北部一分為二，形成南側的台江內海與北側的倒風內海。

曾文溪，持續不斷帶來大量泥沙，將臺灣西南部海岸線緩緩向西推進；除此之外，每遇大風雨更常造成河川改道、洪水氾濫，使台江內海逐漸淤積陸浮。



台江內海歷史變遷

台江內海周圍原是西拉雅族人的生活領域。

從文獻來看，17世紀初期，荷蘭人尚未來臺之前，已有中國人、日本人在此區活動，並非封閉自給自足的原始社會。

荷蘭人在台江內海建立貿易據點後，此區一躍成為東亞重要貿易港之一。

鄭成功時期，卻因缺乏疏浚，台江內海已呈現淤積的情況；不過，藉著海水漲潮之際，帆船仍可趁機進出、停泊。

至清朝時期的18世紀，台江內海淤積加速，19世紀淤積的程度更加嚴重，終於淤塞成陸地。

海岸線在20世紀初大致定型為現今的樣貌，見證了四百年來的滄海桑田。

《逐鹿台江》宣導影片欣賞



台江的傳統建築

1823年台江大風災以後，海尾寮仍為多沼澤低地，鹽份很重，以當時的人文背景而言，實在無法做過多的開發和水利建設，故此時聚落的開墾仍以小規模的開發為主。

吳槿舍招募將軍一帶吳姓等族親來這裡拓墾，帶著家鄉神明大道公的香火，一起進入海尾寮著根，離鄉背景的吳姓族人習慣自稱「將軍吳」。另外有一部份移民是大風災的災民，因曾文溪氾濫沖毀原本村庄而遷入海尾寮。

現在的海尾仍然是以吳姓居多，陳、楊、謝、蘇、張、郭、周等姓次之，這樣族姓繁多的原因推論是因為婚姻中的女子嫁娶或是拓墾移民的進入，豐富海尾寮的族群特色。

來到海尾社區放眼望去，住屋新舊雜陳，傳統的紅磚屋、瓦片屋頂、二合院、三合院、寬廣的庭院點綴於現代鋼筋水泥樓房與小型工廠間。道路狹小蜿蜒，偶爾看到竹林形成的籬笆與後院自由奔跑的雞鴨，讓人有時光倒流回到悠閒農業社會的感覺。



目前海尾寮保存最完整的傳統建築為將軍吳老茨和鄭家老茨。

將軍吳老茨是格局方正的三合院，庭院非常寬廣，屋頂的裝飾高雅大方。目前老茨出租供人居住，小朋友來參觀前請記得禮貌徵求居住者的同意。



鄭家老茨離朝皇宮非常近，由於屋主品味高雅，善於保養與裝飾，整體感覺乾淨小巧而精緻，是老屋新妝最佳範例。



三合院的型式

吳家老茨和鄭家老茨都是三合院的型式

1. 三合院之建築分為「正身」與「護龍」，正身大部分是五間起(吳家老茨是五間，鄭家老茨則是三間)。門設於中間，廳房正中央是正廳或正身，這是建築組群的核心，供奉神佛及祖先牌位，是家庭祭祀中心，也是接待賓客的地方，婚喪喜慶的主要地點。
2. 傳統民宅風水觀念，左青龍右白虎的定律，以左為尊。依循著左大右小(由屋內朝外)的規則，正廳的左邊是大房，右邊是二房。兩旁垂直的屋宇就叫做「護龍」。豬舍和茅房(廁所)則在離正廳最遠的右前方。三合院的空間分配充分表達了和諧、禮教、長幼有序。
3. 屋宅正身與護龍前面的廣場，稱為「埕」，又稱「門口庭」，可供休憩或兒童嬉戲，亦因為是五穀收成時曝曬的地方，所以又稱「禾埕」。
鄭家老茨和吳家老茨在埕的地方都有鋪設人形磚，磚塊以「人」的方式鋪設，供人行走。人形磚的尖端朝向屋內，有歡迎客人的涵義。另外，在埕的側邊有橫向排列的磚塊，專供動物使用。由這些小細節，可以看出古人對人的尊敬和對動物的體貼。
4. 堂號：是祠堂的名稱或稱號，主要用在區別姓氏、宗族或家族。來源主要有：地名(一般表示宗族的發源地)、典故(與本族祖先相關的故事或傳說)、訓詞和祖先名等。堂號除了在祠堂使用之外，還會在宅院、族譜、禮簿、燈籠等處使用。
鄭家老茨的正廳對聯上方有「榮陽」兩個大字
吳家老茨的正廳對聯上方則「延陵」兩個大字
5. 圖騰：吳家老茨的正廳後方有一排綠竹，聽說當時興建老茨時，種植了五穰刺竹，象徵「五福臨門」、「子孫滿堂」、「節節高升」；屋頂上方有鶴(如圖十五)，象徵「延年益壽」；蝴蝶，與「福疊」諧音，象徵「福氣」；龍和鳳，象徵「龍鳳呈祥」。另外，在兩間老茨的牆壁裝飾上，都可以發現蝙蝠，象徵「福氣」；花瓶，象徵「平安」。

傳統建築更新：「可成」宅

可成科技是全球鎂鋁合金筆記型電腦機殼第一大廠，在台南永康起家，不過祖厝在海尾寮一帶。事業有成之後，2013年，負責人洪姓夫妻秉持著「呷果子，拜樹頭」的感恩心，成立「財團法人可成科技教育基金會」，推動藝術與人文教育。

為了凝聚宗親信仰，可成科技斥資約五千萬元重建三合院式的祖茨。如今新建的基地有八百多坪，由知名建築師王東奎規劃設計，融合了海尾寮歷史文化及建築特色，呈現古色古香的三合院建築特色，引人發思古之幽情。

可成宅目前有請專人負責管理，但並未對外開放，和同屬閩南式三合院造型的海西里活動中心都是現代化的三合院建築，假日時，總是吸引不少遊客前來參觀拍照，成為海尾地區的文化地標。



<<特色景點介紹>>

1. 曾文溪口溼地



曾文溪口濕地與四草濕地為臺灣目前唯二的「國際級濕地」。北起頂頭額汕國聖港燈塔(七股燈塔)、南堤堤防及七股海埔堤防,南至曾文溪南岸青草崙堤防,東以臺 17(國聖大橋)為界,西側海域至等深線 6 公尺處。

濕地區原是台江內海的一部分,在此到處可見漁民於河口與潮溝區從事以浮棚與立棚方式養殖牡蠣、海水養殖及沿岸漁撈業。曾文溪出海口處的廣大泥灘地,因上游挾帶的豐富營養鹽在此堆積,孕育了底棲及浮游生物,豐富的食物來源成為生物棲息的重要場域,每年秋、冬季節皆吸引大量候鳥族群來此過境或度冬,其中以瀕危保育鳥類-黑面琵鷺最受矚目。

2. 台江文化中心



台江文化中心係全國首創融合「演藝廳、圖書館、社區大學」三合一的文化中心,也是全國第一個由下而上,聯合在地社區組織文化教育界人士以及社團、大廟領袖等公民參與發起的文化公共建設。

中心建築物設計成兩棟量體,分為劇場棟及教室棟,其中劇場棟為地上4層、地下1層之建築,包含一座可容納400至600人的專業級多功能劇場,其餘空間配置有劇場大廳、展覽空間、專業排練場及戶外表演舞台。教室棟則為地上3層、地下1層之建築,包含2間普通教室、4間特別教室、NGO交流室、行政空間及輕食餐飲空間等。圖書館將位於地下層,包含視聽區、書庫區、行政空間,為一少有之兼具綠色環境、教育推廣、與藝文展演之多功能文化中心。

3. 台灣本島極西點—國聖燈塔



國聖燈塔是非常簡易鐵構燈塔，但是周邊景觀卻是最為自然的風景，向北有沙洲綿延，夏冬風吹不同，使得堆沙紋理大不同，像極浩瀚荒漠煞是美麗；南面則維持荒野濕地與魚塭，紅樹林與木麻黃倒影水面，與蔚藍的天相輝映，很是美麗。

在國聖燈塔附近的頂頭額汕，因常年海風吹襲，廣袤無垠的沙丘上生長著許多相當耐鹽的植物，有長得像牽牛花的馬鞍藤、果實成熟後會隨風飄動的濱刺麥、開著紫花的海浦姜，也有大家耳熟能詳的海茄苳與欖李，以及許許多多、讓人無法一眼分辨出來的禾本科植物，如孟仁草、牛筋草、雙花草、白茅、蘆葦等，生意盎然。

國聖燈塔位也是欣賞候鳥遷徙的好地方，只要運氣好，氣候得宜，要親見成群鷺科北遷、或是排列人字形的雁鴨群南下、與過境的灰面鵟鷹群等壯觀畫面，都不是難事。

4. 台江國家公園遊客中心暨行政中心園區



台江國家公園遊客中心暨行政中心園區，又稱「台江學園」，是座兼具生態與文化的「鑽石級綠建築」。保留既有魚塭地景，建築物以高腳屋型式立於水面之上，營造人與生態共存的友善空間，並運用

各種建築巧思，達到節能減碳之成效。

5.國立臺灣歷史博物館



國立臺灣歷史博物館坐落在深具臺灣歷史意義的「台江內海」。從十七世紀以前，台江內海就吸引東、西方人陸續前來貿易，因歷史環境變遷逐漸淤塞成陸地，歷史博物館在此立基，能讓大家感受到滄海桑田的時空變遷感受歷史的生命力。

6.嘉南大圳

嘉南大圳主要是日治時期留下的水利建設，由八田與一所規劃，當時的功能是灌溉農田，因而造就了嘉南平原物產豐饒的富庶景象。

安南區在長和路上、郡安路上可見嘉南大圳的蹤影，但隨著時代的變遷，大圳除了澆灌農田外，還是一個帶狀的親水公園，提供居民散步的場所。

台南市政府更計畫在安南區嘉南大圳旁(郡安路六段)打造首座水上運動訓練中心，基地使用面積7200平方公尺，可以提供120艘船艇的空間、訓練室、教學室、行政辦公室、選手休息室、盥洗室等等，預計110年6月完工啟用。讓嘉南大圳除了農業灌溉功能外，也能變身成為提供水域運動、休閒娛樂的親水樂園，賦予嘉南大圳新面貌。



嘉南大圳(自由時報)



109/04/15水上運動訓練中心動土典禮
(自由時報)

7.台南山海圳綠道

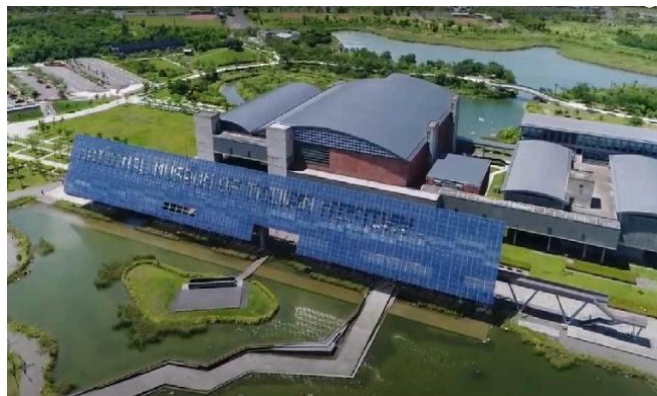
台南山海圳綠道是一條沿著嘉南大圳規劃的自行車道，由上游的烏山頭水庫，經由嘉南大圳，銜接下游的鹽水溪出海口，組成全長45公里的綠道。

山海圳綠道在安南區經過台灣歷史博物館、溪頂寮保安宮、紫棟隧道、台南科技工業區、海佃路商

家林立的市區、海尾寮朝皇宮、魚塢、國際級四草溼地、鹽水溪口濕地等等，富含歷史、文化、生態等多元特色。

站在這條綠道上起點0KM處，遙想300年前就在這個場域，鄭成功在這一片台江海域登陸，和荷蘭人展開了一場激烈地海戰，從時間軸來看雖然年代久遠，但從空間來看，一點也不遠，就在我們生活的家鄉喔。

山海圳綠道沿途景點照片如下



台灣歷史博物館



溪頂寮保安宮



海尾寮朝皇宮



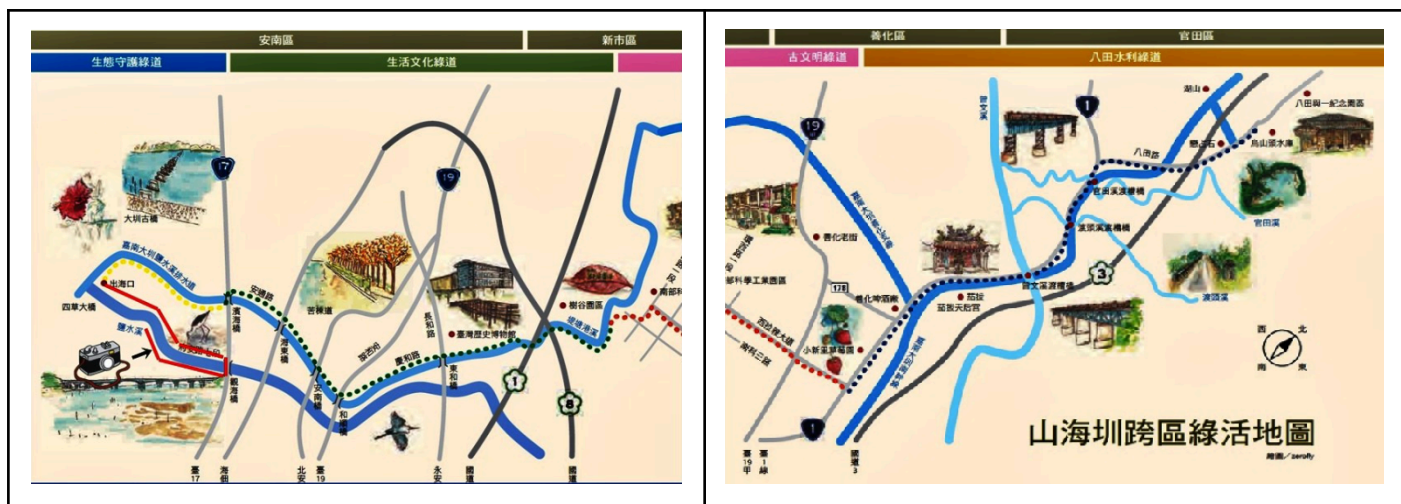
魚塢



出海口潮間帶



在0Km起點遠眺四草大橋和台灣海峽



台江一日遊

小朋友，相信學完課程後，對台江有更深的認識吧！古人說：「行萬里路勝讀萬卷書」，台江有許多景點值得你深入走訪與了解，現在的你應該也迫不及待的想把台江推薦朋友或是親人了吧！

現在請你規劃出一整天在台江的旅遊行程！想一想你這個小小導遊要帶領大家去哪些景點呢？將你的行程計劃填在下面的表格當中，提醒你一下，可別整天都在休息的地方睡大頭覺喔！這樣就浪費了這個美好的風景囉！

| 時 間 | 遊玩 景點 | 遊憩區觀賞重點 |
|-------|---------|---------|
| : ~ : | 由安慶國小出發 | |
| : ~ : | | |
| : ~ : | | |
| : ~ : | | |
| : ~ : | | |

【注意事項】

✧ 老師的小叮嚀

- 請你挑選覺得推薦的景點列入行程就可以了，不需要將台江每個觀光景點都放入。
- 在安排行程的時候別忘記將路程的時間也加進去喔！

《消逝中的風情畫》



這是多年前安慶國小旁的景象，請仔細觀察，這和現在的景色有什麼不同？

請把你發現的寫下來，並跟同學分享。

台江的漁業

本區漁業分成「近海漁業」和「水產養殖」兩種，近海漁業之作業擁有兩座漁港，一為「鹿耳門漁港」一為「四五堡漁港」，水產養殖方面，可分為淺坪式養殖與深水式養殖，主要在漁塢內進行，漁塢主要分佈在四草、顯宮、土城、學甲寮一帶，盛產草蝦、虱目魚、石斑魚。



【漁塢風光】

海尾寮的漁塢，可以分為淡水魚塢、鹹水魚塢二種類型。海佃路以西為鹹水魚塢，以東為淡水魚塢。淡水魚塢主要的漁產為吳郭魚、草魚。鹹水魚塢又分為淺坪與深窟，主要的漁產為石斑魚、虱目魚、草蝦。淺坪飼養的虱目魚和吳郭魚最好吃。



水車 因為養殖的密度高，所以需要不斷的把空氣打入水中，提高水中的容氧量，否則魚兒容易缺氧而死。



連通管 水位控制設施，利用連通管原理，當水位高過管口，多餘的水被吸入管內排放到漁塢旁的排水渠道。



飼料機 也有人稱為"投料桶", 將桶子裡面裝滿飼料後, 再噴灑出去, 利用桶子前方的兩根管子, 將飼料噴出去。在圖中桶子下方有個小門, 那裡就是開關。



魚塢晒池時創造出類似泥灘濕地環境, 提供水鳥理想的棲息與覓食場所。

【消失中的漁塢】

漁塢景觀曾是安南區一大特色, 民國六十年代以前, 海佃路一段、二段幾乎都是漁塢, 但現在已成街市, 民國85年科技工業區動工前, 今稱為安明路的濱海公路兩旁也都是漁塢, 現在則隨著科工區的開發, 不僅鹽田景觀完全消失, 連漁塢也減少了許多。

【動動腦想一想】

★什麼原因造成漁塢逐漸消失？

★漁塢消失後, 對我們的生活有什麼影響？

【漁人美食】

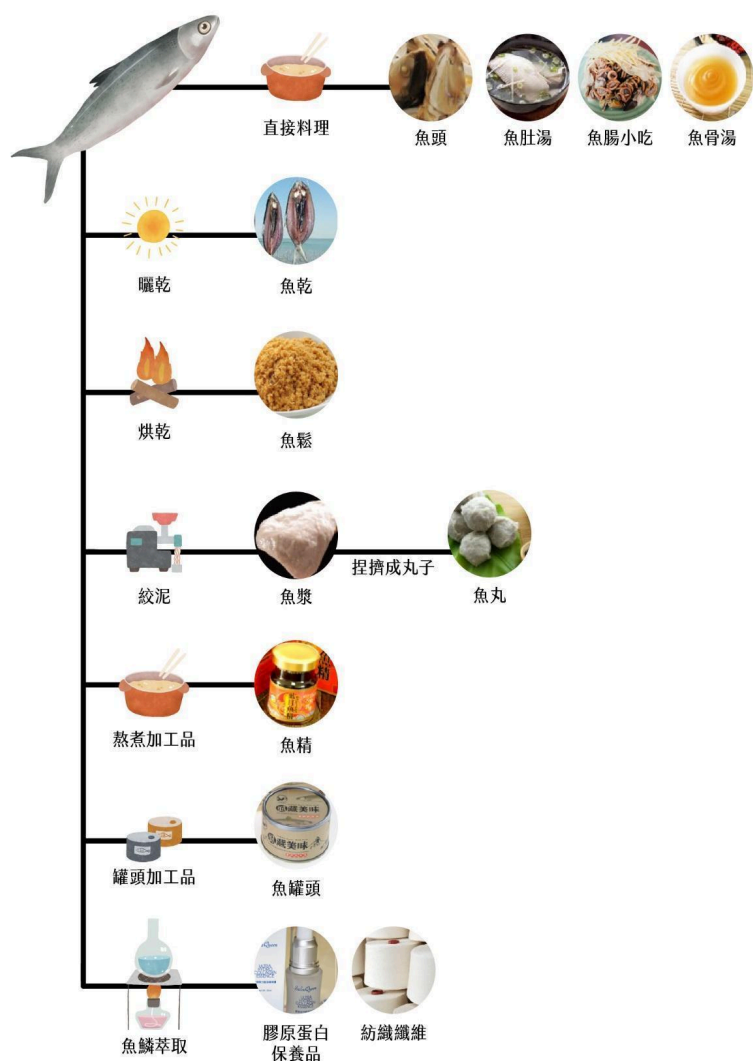
明鄭以來，台江地區內海周緣有許多魚塭形成，虱目魚已是當時重要的養殖魚種。三百多年的養殖背景，使台江人針對不同魚體部分有著精巧的認識，也衍生細膩的烹調技法，從虱目魚一夜干、魚腸、魚肚、到魚丸、魚皮、虱目魚粥等小吃，全身上下由內到外，都有其經濟價值，所以虱目魚可以稱得上是「**完全利用**」呢！也使虱目魚成為南臺灣具有代表性的「家魚」。

【經濟價值】

虱目魚的魚肉細緻鮮美，是家庭食用魚的佳餚，非常適合用來煮薑絲清湯或者碳烤，味道都一級棒。一般常見的有滷虱目魚頭、煎虱目魚肚、魚腸...

近年來政府協助開發，發明虱目魚丸：將虱目魚魚肉絞碎後做成魚丸，都非常受歡迎。

另外還有魚鬆、虱目魚香腸...，而除了家庭食用外，虱目魚也可以用來加工製成虱目魚罐頭喔。



【虱目魚皮湯DIY】

學校的營養午餐品項中，時常有這一道美味的湯品，我們可以自己做做看喔！

(準備食材)

虱目魚皮、薑絲、肉絲、芹菜、蒜頭酥、鹽、白胡椒、米酒 (魚丸、白蘿蔔)

(步驟)

1. 魚皮切段，薑切細絲，芹菜切珠備用。
2. 水煮滾，放入薑絲、肉絲和魚皮煮至熟透，加入米酒、鹽、胡椒粉、蒜頭酥、芹菜調味即可。
3. 香噴噴的虱目魚皮湯上桌囉！



【美食資料大搜查】

★除了我們介紹的虱目魚料理，台江地區還有什麼特色美食呢？

台江的鹽業

日常生活開門七件事「柴、米、油、鹽、醬、醋、茶」，這七件當中有六件都有替代品，唯獨鹽沒有替代品。鹽除了在維繫生命方面占有重要地位外，在每天三餐的料理中更是調味聖品。

臺灣鹽業最僅為居民各自煮海水為鹽，後來荷蘭東印度公司一度想要引入曬鹽技術在臺產鹽，但所產的鹽品質欠佳，一直到明鄭時期陳永華，「改煎為曬」，才開啟臺灣三百多年的鹽業史。之後臺灣的曬鹽從「產業鹽」轉型成文化觀光、消費脈絡的「文化鹽」。以下介紹二座與我們生活經驗相近的鹽場及鹽田

<https://www.youtube.com/watch?v=AfVFT-3thAmM>

鹽來如此，真的好鹽格



【安順鹽場】

臺灣在二次大戰後由臺灣製鹽總廠場之一，位在臺南市的安南區及南區

了歷史可追溯至清朝的「鹽埕鹽田」與日治時期開闢的「灣裡鹽田」、「安順鹽田」與「四草鹽田」（安順鹼場鹽田）。臺南地區是臺灣曬鹽產業的發源地，日治時期的製鹽會社多半聚集在此，而民國時期的鹽務總局及臺灣製鹽總廠也設在此地。該鹽場直到民國八十六年（1997年）才停止曬鹽。

其中位於臺南市安南區安順鹽場前身為「南寮鹽村」，由於早期位於臺南鹽場的鹽田中間，當時的行政區是位於臺南州新豐郡安順莊，因此命名為「安順鹽場」。

安順鹽場是日治時期「臺灣製鹽會社」開闢較早的鹽場，也是當時最新進的瓦盤鹽田，開闢於日治時期。當時鹽村規模起初較為簡陋，同時也缺乏民生用水，直到開始有自來水，並於鹽村內開設衛生所和鹽工之家，新式住宅完工，鹽村才發展完備。

安順鹽田可說是現今留存較為完整的鹽工社區建物，民國八十三年台南市政府公告劃設「臺南市四草野生動物保護區」，安順鹽場正好位於保護區的中心位置，鹽田特色建築與生態觀光充分結合。

安順鹽田生態文化村，藉由文化產業的開發，可看見鹽工實地採收鹽田的作業實況，體驗當年鹽工的艱辛生活的一面、欣賞鹽田的特殊景觀及地方鹽業的知識，再加上週邊的四草大眾廟宗教信仰、四草砲台、臺江鯨豚館、紅樹林綠色隧道等設施，您更可深入瞭解四草當地是一個既有富人文氣息又具有戶外自然生態教育的遊憩區。

【北門井仔腳鹽田】

台南北門井仔腳瓦盤鹽田，是現存最古老的瓦盤鹽田遺址。井仔腳瓦盤鹽田原本為日治時期的瀨東鹽場，當時稱為「瀨東場」。鹽場原設於鳳山縣，但因洪水肆虐而二次遷移，自1818年設立於北門後不再移位，至今已有近200年的歷史。

原本該鹽田已隨著北門鹽場廢曬而閒置，為保留珍貴的台灣鹽業景觀而重新復曬。

堅持以古法「三曝九曬」製鹽法，產出手工製作的天然日曬海鹽。因產出的海鹽不經過精製程序，故能保留更多珍貴的礦物質與微量元素，以求現代的台灣人們還能品嚐到真正的由台灣土地所曬出的「台灣鹽」。

鹽田的故事

<https://www.youtube.com/watch?v=ETJsK-FAYno>

<https://www.facebook.com/watch/?v=1697669766942727>



【任務大挑戰】

(1)井仔腳瓦盤鹽田，一格一格的很可愛，為什麼不能是一大格的鹽田呢？

(2)七股鹽山是如何形成的？

《台江戀曲寄安慶》

台江黎民發展史

一、飲食文化

台江內海原為西南部沿海一處廣大潟湖，可採捕魚貝、種蚶養蚵，也可以通航舢

舢舨、竹筏，載運貨物往來。1820年代，因為內海大規模浮覆後，劇烈的環境變遷，牽動了附近聚落的住民移居，因此發展出曬鹽、魚塭養殖、旱作等豐富產業與人文景觀，進而形塑出當地極具特色的飲食傳統(foodways)。深具台江自然環境特色所發展出來的傳統飲食，從食材、菜餚、取食、烹調的技法、知識，以及與飲食相關的意識都是本地重要的生活記憶，更承續地方社會的文化傳統、知識與技能，這是與其他沿海地區飲食文化有著不同的發展特色，除此之外，富饒且具特色的台江飲食也發展成具有轉化為觀光資源潛能的「非物質文化遺產」。

經調查研究，台江傳統飲食可歸納如下的特徵：

1. 食用魚類的差異

由於台江地域地形的限制以及淤積，受自然環境變化影響劇烈，因此近海漁業較不發達，所以當地居民大多進行沿岸採捕及養殖漁業，所以食用水產種類也與其他沿海地區不同。一般居民以養殖的虱目魚、豆仔魚、蚵、文蛤，及沿海捕撈或採集的魚貝類為大宗，如土黃仔(環球海鰱)、金錢仔(小牙鰻)、三角仔(短棘鰻)、沙腸仔(多鱗沙鰻)、青鱗鰻、赤嘴仔(環文蛤)、竹蛏、鐵釘螺等，魚體雖小、市場價格低，但數量豐富，取用方便，便成為日常重要的副食品來源。

2. 醃漬品豐富

台江地區的醃漬品較其他沿海地區明顯豐富，在種類、數量上，更仰賴大量醃漬物，原因是環境的困頓以及充沛的鹽產。特別是「鮭(kê)醬」製作，即以生鮮水產品魚貝類醃漬成膏醬，此特殊的食材保存形成一種地方風味；而蔬果類亦常醃漬保存，例如澎風豆(硬莢碗豆)、越瓜、西瓜綿(幼苗)、芒果、大頭菜(蕪菁)、高麗菜、蔥蒜等，是此地域食物顯著特色之一，也是居民為克服環境生存之法。

3. 節慶食物

台江地域早期因食物資源缺乏，居民在節慶食物上主要以節約樸素為原則，與臺灣其他地區節慶時力求豐盛有顯著差異。除此之外，清明、端午、中秋時的節慶食物，也以簡單或在地食材來做準備，例如清明節以高麗菜葉作潤餅皮，端午不包肉粽，以皇帝豆粽取代，幾乎僅在結婚嫁娶時才有較澎湃的辦桌並到臺南市區做餅。

4. 救荒食物種類多

由於台江地域土地貧瘠且頻繁發生水旱災，引起多次饑荒，然而自然環境造成的困境，卻也讓此地居民對於救荒食物的使用，經驗相對豐富，常利用野菜如刺莧、烏莧、馬齒莧、烏甜菜(龍葵)、黃麻葉、番薯葉等入菜，經烹調得宜味道亦十分鮮美，救荒食物通常是當地具強大生命力的野生植物，屬特殊條件下才被取用。綜言之，早期台江地區居民在食物資源的採擇、食材的處理、食物的烹調與保存力求應變技巧，以克服嚴苛的生存環境，這樣的在地食物製備可說是一種地方知識的展現。



曬虱目魚乾



西瓜綿料理



野菜的使用是一種地方知識
的累積而成



蛤仔鮭

二、養殖歌謠

台江國家公園周圍有著生物多樣性極高的濕地資源，以及珍貴的先民移墾之歷史現場，而其中有項以歌唱來表達的魚苗買賣歌曲。據瞭解，臺灣西南沿海一帶的漁民，為便於魚苗計量，魚苗販與漁民之交易行為，產生獨具地方產業特色歌曲，稱為「數魚苗歌」，在地的名稱為「叫魚栽」或「siàu魚栽」。

有此項數魚技術的人則被稱為是「魚苗工」，在魚苗買賣極盛時扮演著重要公證的角色，在此產業文化中是被認定為深具公信力的專業人士。然而目前只剩少數年邁漁民，或持續從事魚苗產業的漁民知曉數魚歌謠口訣，年輕一輩的漁民因較少接觸或難以學習，亦或改用新的技術與計數方法，這項傳承隨著歲月而漸漸沒落，以致傳流已久的傳統漁業文化面臨中斷、失傳的危機。為落實國家公園保護自然與人文產物的理念，藉由保存以代表養殖產業的無形文化資產，讓更多民眾能夠認識台江地區的產業文化與傳統智慧。



魚苗歌主要運用於養殖產業前端的魚苗及仔稚魚(5吋)的買賣，如下圖所示：



讓我們一起來欣賞先民們的魚苗歌: <https://www.tjnp.gov.tw/Uploads/song.pdf>

三、漢人拓墾

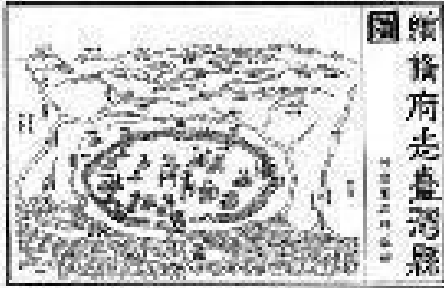
台江地區一向是漢人渡海移民文化的重要史蹟，為重要海域歷史文化資源，代表著橫渡黑水溝的海洋文化與歷史紀念地。臺灣歷史與海洋文化是密不可分，臺灣移民開荒拓墾文化尤其與臺灣海峽的海洋歷史文化息息相關。其中，廈門至鹿耳門航線扮演臺灣早期社會開發主要關鍵性角色，是兩岸交流互動主要通道，更是漢人移民臺灣主要航道。廈門至鹿耳門的歷史航道中，澎湖不僅是航道間的跳板，也是航行船隻重要的避風港。帆船由澎湖東吉嶼出發航向鹿耳門之際，即需橫渡海象險惡的「黑水溝」，才能抵達鹿耳門。「黑水溝」兇險難渡，致有「十去六死三留一回頭」之諺，但臺灣漢人先民從17世

紀起，仍前仆後繼來到臺灣建立家園。因此，黑水溝航海文化是臺灣人民共同歷史記憶，更是臺灣移民開拓歷史的象徵。

臺灣的漢人主要來自中國福建和廣東兩省，分成漳、泉、客民等三大類，其他漢人在移民臺灣時，也要橫渡臺灣海峽，以當時的航海技術來說，海上航行充滿著艱辛和不可預測，尤其在渡過「黑水溝」時更是驚險，因此民間信仰則成為伴隨移民渡海而生的護身符。

三

四、鄭成功時期的移民開拓



西元1661年4月21日，鄭成功率領將士2萬5千人、戰船數百艘，從金門料羅灣出發，經澎湖，出敵不意地在鹿耳門及禾寮港登陸。鄭成功先以優勢兵力奪取荷軍防守薄弱的赤崁城（今臺南市內），又對防禦堅固的首府臺灣城（今臺南市安平區）長期圍困。經過九個月的苦戰，在早年由其父協助渡海的漢人移民的支持下於1662年打敗荷蘭人，迫使殖民總督於1662年2月1日簽字投降，撤離臺灣。於是祭告山川，頒屯墾令，開東寧王國，立鄭家天下，擁有現在臺灣南部以及一部分東部的土地，設「承天府」，改臺南為「東都」。原臺南縣鎮市之村里或社區，不少早在400年前就已經形成了。

建立了以漢人為中心的政權之後，立即實施「軍屯田」的政策，分派土地給士兵耕種。這些墾荒的先民或駐紮在各地的軍隊，落地生根，逐漸在當地繁衍開來，久而久之，也就形成許多漢人聚落。明鄭時期，台江內海的北方，有一個倒風內海，茅港尾（今下營區茅港里）、鐵線橋（今新營區鐵線里）和鹽水港都是倒風內海的汊港，因為位居海陸交通的樞紐，很早就形成熱鬧的街市，不少墾民經由海路繞進倒風內海，以這些汊港當跳板，沿著溪流，由下游往上游拓荒，在急水溪、曾文溪沿岸建立不少漢人聚落。

五、台江的洪氾信仰

台江內海曾是臺灣西部平原上最大、最重要的潟湖，有多條河川匯入，並從此處出海，經由歷次曾文溪不斷改變河道、輸砂之下，逐漸形成海埔地。這樣特殊的浮覆地，溪流洪氾頻繁發生，水路蔓延在這塊新生土地之上，「水」是移入此地的墾民首要面臨的課題。人與大自然（溪流）長期互動的結果，除了積極築堤之外，「天災威脅」藉由宗教信仰的力量來安定人心，盡人事而聽天命，因此發展出拜溪墘、退洪謝神還願、設置水患辟邪物等不同的祭儀。

「拜溪墘」是一個統稱，祭拜時多是向著溪流或在聚落的宮廟廣場前祭祀，少有專祠或供奉神像。「退洪謝神還願」則是因早期遭受洪水來襲的村民為答謝上蒼退去水患而舉辦的祭典，故祭拜對象非溪流而是高階神明如玉皇大帝、東嶽大帝等神祇，有些村莊則是直接向地方庄神求助，少與民間信仰中的水神有直接關係。



拜溪墘時多朝向溪流

拜溪墘時多朝向溪流並於堤防擺上祭品

這些與洪氾息息相關的信仰儀式極具地方特色，也隱含著過去的聚落遷移史、洪水災難史，讓人可以理解人民面對水患恐懼的應對方式及水患移民的縮影，也是瞭解台江常民文化生活的另一種方式。

六、海尾寮宋江陣

據海尾寮地區吳姓祖譜中記載，一位名叫「吳營」的老祖，有一位獨子「吳春吉」又名「起吉」。清末至日治初期，沿海地區盜匪集結，時常掠奪各地村莊，海尾也不幸遭殃。據耆老相傳，土匪強盜行搶之前，甚至敲鑼打鼓，結隊而行。明治33年(1900)吳營被海賊劫殺，享年69歲，海尾村民決議籌組武裝自衛隊來保衛地方安全。

吳春吉有一位養子「吳拋」來自於蕭壠堡頂山仔莊(現七股區頂山里)過房，因為這樣的地緣關係，聘請「頂山仔宋江陣」來自大陸的師父「徐士金」率弟子「陳德籃」來海尾傳授宋江陣，抵禦海盜劫莊，保衛海尾地區之安全。不過頂山仔宋江陣專屬的黑腳巾不外傳，因此海尾宋江陣改使用「深藍腳巾」。

宋江陣成立後，不只保衛村莊安全，也參與神明慶典，自然成為境主保生大帝的駕前護衛隊。日後因政局治安穩定，宋江陣不再擁有治安保衛功能，因此轉型成為傳統藝陣。戰後，由海尾第一代宋江腳「許加再」、「吳丁薦」等人，再傳承至陳卿寮、溪頂寮、總頭寮、南路寮等村莊，除溪頂寮後來改用黃腳巾外，其餘皆傳承海尾的深藍腳巾。

而超過百年歷史的海尾宋江陣，隊員勇猛剽悍，平時訓練紮實，名聲響亮，迄今其盛名更有「不曾看過海尾斧，也要聽過海尾鼓」的俗諺流傳，頭旗、雙斧、官刀等兵器陣式隨著鏗鏘有力的鑼鼓聲展開，不僅氣勢凌人，民俗上更有驅邪制煞的象徵。



《台江新生機》

從安平以南，有連續七個島嶼和台灣連接，七個島嶼的形狀像極了鯨魚的背部，所以被稱為七鯤鯓，由七鯤鯓等列島所圍繞而成的內海，即是我們所稱的「台江」。區內擁有豐富之漢民族墾殖的史蹟，18世紀後，台江內海因海岸砂土日漸淤積而不復存在，其外島沙洲也早與台灣本島連接。

其後，當地因逐漸發展漁、鹽等傳統產業，故開闢作鹽田及魚塭使用，時至今日，當地仍保有大量魚塭養殖使用，並成為黑面琵鷺等珍稀鳥類之棲息環境。

然而，現階段台灣農漁村從事傳統農漁業經營型態，已無法維持生計，因此面對經營型態的轉型是必經之路，然而轉型必須面臨許許多多的困難與問題，再者，也並不是每個人都可以轉型成功的。

傳統農漁業轉型創新成功案例--台江漁人

位於安南區的台江漁人就是一個轉型非常成功的案例，而且創辦人更是發揮大愛精神，替台江地區的農漁業注入一股強心針，打造藍海市場。



台江農業生技股份有限公司—投入科技研發，為傳統漁業注入新契機

第二代農家子弟回鄉務農，多半先思考如何透過改良銷售模式，讓產品更健康、更有形象，或是讓自家傳統農業轉型企業化，期盼能擴大營運規模，有別於一般農二代的想法，顏榮宏先生考量的比別人更大更遠。

從小看著父親用傳統模式養殖虱目魚長大的顏榮宏，深深體會到傳統養魚方式既辛苦又不符合成本效益，因此一接手家族養殖漁業後，便規劃以整個台江地區“共好”為經營範圍，並以自家魚場為實驗環境，積極與學校老師以及業界先進共同合作，一起開發生態養殖漁業所需技術。

為讓所有的研發成果更有可信度，顏榮宏先生成立「台江農業生技股份有限公司」，並以公司名義進行技術研發與產學合作，透過提升專業形象持續推廣台江研發成果。短短七年，不但讓家族傳統漁業轉型為科技農漁產業，同時也建立台江地區農業及漁業多元合作模式，大幅提升在地漁業的生態養殖能力，並為大台南地區發展中草藥生產新領域，跨界、跨領域的整合模式讓台江傳統農漁產業層次躍升。

顏榮宏先生說：「未來農漁業的發展方向勢必由小農轉向農企業單位，農業不再只是弱勢的傳統產業，將以企業化的模式呈現，發展出更多元、更具組織性的新風貌。」

節能減碳，打造低碳養殖區

在大眾傳播媒體上常有報導魚塭偷接電、養殖業超抽地下水等新聞，為讓漁民擺脫此類負面形象，顏榮宏先生推動台江科技漁業的重要議題之一便是規劃如何讓漁業也能節能省電，以及透過生物科技在不破壞生態的前提下改善魚塭環境。

有鑑於傳統馬達水車耗電又耗能，顏榮宏先生與成功大學先進動力系統研究中心溫昀哲教授合作研發

一系列節能機具，包括風力發電水車、太陽能追日系統及水簾式滾輪水車（省電水戰車）等，大幅降低水車電費成本

，並提升水中溶氧量，其中省電水戰車更於2011年榮獲日內瓦國際發明獎金牌，並已提出專利申請。



省電增氧水戰車



太陽能過濾水系統

科技養魚，建造「未來魚塭」

為提升魚蝦養殖環境，並防止超抽地下水與魚塭過多淤泥堆積的問題，顏榮宏運用生態養殖方式及病毒監控系統，定期採驗魚塭水質，監測魚塭藻相、水況、溶氧量及棲息鳥種，同時協助台南大學生態學系學生進行魚塭生態研究，透過運用生化法及機械法，一方面使用與周俊吉博士共同研發的各式微生物製劑—芽孢桿菌、溶磷菌等適時改善魚塭水質，一方面與中山大學環工所楊金鐘教授合作，簽約技轉可將污水淨化成清水的過濾系統。目前過濾系統仍在實驗階段，希冀未來能透過該過濾系統過濾重金屬、阿摩尼亞，甚至是更高階的病毒，以此過濾系統帶動健康的節水循環，愛惜地球水資源並節省魚塭每年需要租用機具清除底泥的工程費用，全面推動綠色科技漁業。

生態養殖不施藥，改用有機草本飼料成效佳

水質清澈的神奇魔法 用活菌做生態養殖



除了以科學方法改良魚蝦生態環境外，顏榮宏先生堅持不使用抗生素、除草劑等有害藥劑來進行魚塭管理，他認為提高魚蝦的免疫力才是最佳的飼養方式，為培養魚蝦強健體況，顏榮宏積極投入草本飼料試驗與研發，讓魚蝦不靠藥物就能健康成長，餵食草本飼料後的魚蝦，經杜夫萊因食品生技安全顧問股份有限公司(TUV)檢驗出具高鋅、高鐵及低鈉的優異特性，透過台江

地區漁民使用後的口碑反應，草本飼料的確能提高魚蝦的存活率與換肉率，在消費者越來越重視食材安全的風潮下，健康無藥的魚蝦其販售獲利也較一般魚塭提升2~4倍，成功創造漁業新價值。



作塭仔宿命當使命
種草藥養草本魚蝦

建立品牌，提倡永續農漁發展
回顧這幾年，顏榮宏先生積極運用科學改造傳統漁業，透過產學合作以廠商角度檢視學校及研究機構其

技術研發運用於產業之可行性，推廣並提升學研機構研發成果之效益，務實非理論派的研發風格，讓顏榮宏先生不論是在技術上或是在創新經營上獲獎不斷，工研院與資策會也主動連繫以提供其跨領域相關技術洽談合作。

事業版圖漸漸擴大的同時，顏榮宏先生謙虛的表示，他希望「台江農業生技股份有限公司」可以扮演一個平台的角色，透過這個平台，讓漁民來討論、貫徹生態養殖核心技術，讓媒體來報導、推廣台江的創新技術，讓民眾來了解更多台江農漁產業的進步、未來趨勢及展望，讓消費者一吃到虱目魚就想到台江以生態養殖法飼養出的草本(虱目)魚，讓遊客到台江玩就想到要買虱目魚來當送禮自用兩相宜的伴手禮。跳脫傳統養殖漁業只能販售漁貨的保守思維，顏榮宏先生期望能夠整合一套科學管理生態養殖技術，將整套科技生態養殖know-how 整廠輸出(包括：系統、設備、耗材等)，一步一腳印的將台灣生態養殖漁業發揚光大。

未來的農漁業勢必走向企業化經營的，相信在有了顏榮宏先生的成功轉型案例之後，在台江地區的傳統產業必會迎接更多的**新生機**。

補充資料...

【食安小知識】

吃蝦過敏？不只不新鮮，還要擔心藥物殘留

有些漁民作水初期，以含有有機磷成份的農藥，殺死水中大管蝦等蝦苗競爭對象，但容易造成水裡農藥殘留與池底老化，也滅絕了水中其他蝦苗食物來源的微生物，之後蝦子長期生活於藥物殘留水中，體質虛弱，甚至最後形成養不活的窘境。

一般養殖蝦如果密度高或水質差，育成率也會非常低，有些業者為了提高產量，會在水裡加入「硝基呋喃」等抗生素或抗菌劑，但現行法令只規定少數禁用項目，絕大部分藥物只要合乎殘留標準，仍可販售，食品安全堪慮。買來路不明的蝦子，更是完全暴露於風險中。

許多人吃蝦子過敏，除了是不新鮮的蝦子造成，更可能是殘留的藥物導致，不可不慎。唯有選擇來源、生產過程有保障，值得信任的生產者，才能吃得安心美味。

學習單

台江新生機

班級： 姓名：

小朋友，在了解傳統產業轉型的成功案例之後，請回答底下幾個問題喔！

一、你知道台江的傳統產業常見的有哪些嗎？

二、請選擇一項傳統產業，試著寫出你的轉型規劃。

三、除了文章所提到的成功案例之外，還有哪些呢？請上網搜尋，並寫下來。

科技工業區

台南科技工業區工業區之開發是為了配合政府整體產業發展目標，平衡區域發展，促進產業升級，強化國際競爭力，並為亞太營運製造中心奠定良好基礎，吸引高科技、高附加價值產業投資。經濟部

工業局為建構更加理想的工業發展環境，投注極大的心力與資源，致力智慧園區之開發，讓台灣的科技工業在整體國家計劃的支援下，得以穩健成長。

所以自80年起在台南市安南區濱海公路西側的鹽田漁塭區陸續完成可行性規劃、環境影響評估、綱要計劃、工業區編定及變更都市計劃等程序，並在

84年8月經工業局公開評選由榮工處獲選為開發單位。榮工公司為統籌開發事宜，於84年9月成立籌備處，並舉行台南科技工業區動土典禮，在85年4月奉行政院核定成立台南科技工業區施工處。而後在85年4月15日，東區隔離土堤正式開工。本工業區共分為東西兩區，東區面積佔495公頃，西區面積佔214公頃，因面積廣闊，開發時採分區分期開發。東區分為四期，自民國85年4月15日正式動工，西區目前暫緩開發。鄰近地區並劃有野生動物保護區，是一個兼具生產、生態和生活的科技工業區。

一、土地配置

科技工業區東區開發面積為495公頃，目前4-2期約有33公頃尚未開發，可出租售面積約為272公頃。

科技工業區開發時，編定為產一用地(黃色)，產二用地(紫色)，社區用地(咖啡色)，台日產業創新園區(紅線框內)及相關公共設施與綠帶等用地。

科技工業區產一用地面積約為268公頃，產二用地面積約為35公頃，社區用地面積約為31公頃，其餘公共設施面積約為162公頃。以下為其土地使用配置：



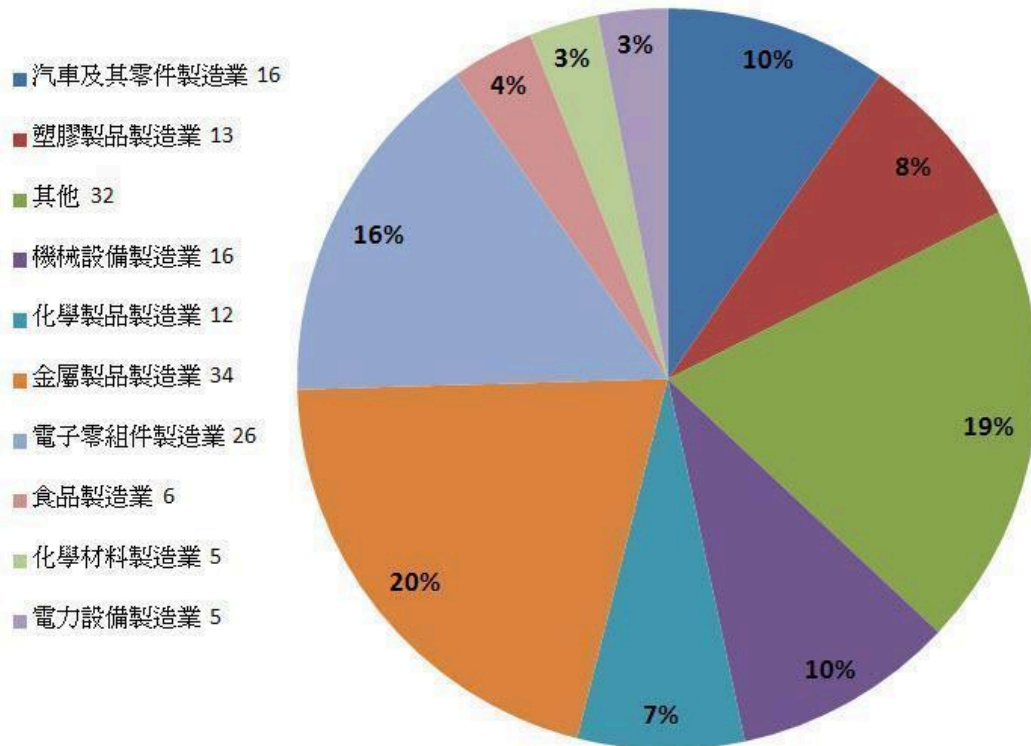
台南科技工業區土地配置圖

二、設廠情形

台南科技工業區目前設廠家數依行業別統計如下表所示

- 行業別設廠家數

- 汽車及其零件製造業16
 - 塑膠製品製造業13
 - 其他32
 - 機械設備製造業16
 - 化學製品製造業12
 - 金屬製品製造業34
- 電子零組件製造業26
 - 食品製造業6
 - 化學材料製造業5
 - 電力設備製造業5



台南科技工業區廠商依行業別統計圓餅圖

三、地理位置交通



資料來源：四草生態旅遊資訊<http://eco-tourism.4grass.com/>

四、台南科技工業區相關工廠介紹

1. 紅崙觀光工廠

「腳の眼鏡」足部科學體驗中心(紅崙觀光工廠)正式於2015年6月9日揭牌營運，並以謝進興博士創見之「五足共和」為建構理念，期望透過知足→正足→立足→跨足→滿足之中心思想，提供現代人專業深入、豐富切身的足部科學知識。

紅崙觀光工廠

<https://www.youtube.com/watch?v=irCoYwCisNU>

<https://www.youtube.com/watch?v=5aqaADBAky0>

2. 友達台南太陽光電廠

為打造綠色低碳家園，實現永續經營，友達致力推動再生能源解決方案，透過整合資源與夥伴合作、建構高效能產品模組、精選多元產品組合，以及智慧維運等策略，達成政府、產業、民眾三方面的共贏局面。

友達台南太陽光電廠

<https://www.youtube.com/watch?v=MMHCayjr6tg>

3. 聲寶台南科技工業區廠

聲寶集團總裁陳盛沅相信台灣，投資台南，於台南科技工業區設廠，投資額27億，年產值約70億，預計創造400個就業機會。聲寶明年第一季的空調、洗衣機、空氣清淨機及除濕機等大小家電產線將陸續從桃園林口廠搬遷至台南廠，台南廠占總產能六、七成，未來

冰箱產線也會搬遷至台南廠。

聲寶台南科技工業區廠房

<https://www.youtube.com/watch?v=LuQaiNzz1tk>

4. 台灣凸版國際彩光股份有限公司

台灣凸版國際彩光為日商凸版印刷於2001年在臺投資設立之海外第一座彩色濾光片工廠。2006年友達光電入股台灣凸版國際彩光，兩大世界級企業藉此成為最佳夥伴，以認真的經營態度與優越的技術服務共同經營台灣凸版國際彩光，成為台灣首屈一指的彩色濾光片專業製造企業。目前生產據點位於臺南市安南區科技工業區及高雄市路竹區南科高雄園區內，提供4.5代、5代及6代等三個世代之彩色濾光片，應用於電視、顯示器、筆記型電腦、導航機、視聽產品及智慧型手機等液晶面板上。

2012年進行凸版國小校園節能改善輔導與能源教育推展。首先以安佃國小高耗能設備實施能源量測與提供節能改善建議，並針對全校學生進行校園能源教育課程，包含能源影片與用電安全宣導、節能課程。

5. 益通動能科技

益通動能科技股份有限公司為台灣知名益通集團下成員之一，主要從事符合世界綠色環保潮流趨勢之電動車輛發展，益通動能科技累積多年從事汽機車引擎及其關鍵零組件之設計與生產，應用與整合集團『機電整合、環保節能』之核心技術，發展未來趨勢產品包含電動車輛、沙灘車及混合動力機車等產品。

近年環保意識高漲，綠色能源發展為未來發展潮流。益通動能科技運用本身優勢與豐富經驗率先研發出兼具環保與實用性的電動機車，行銷國內外與歐美各國知名公司合作銷售，成為市場領先品牌之一。由於公司經營績效及整體競爭力持續提昇，益通動能科技更成為國際大廠海外合作夥伴。

6. 一德金屬工業股份有限公司

提供電子及機械門禁系統及安防科技之產品及服務，並以高端生物辨識結和通訊系統之相關開發和服務整合。以高端人臉辨識作門禁系統之管控，讓使用者能將手機即是鑰匙的創新產品提供，使之更為便利且安全。海內外國際公共工程建案，飯店系統規劃，高端商辦大樓等之高端科技門鎖門禁系統之全面整合提供。

7. 力伽實業

力伽實業(SportsArt Fitness)設立於一九七七年，從事運動器材製造與銷售，資本額四億元，年營業額約廿二億元。二〇〇六年起，產品連續三年獲美國健身產業大獎Nova 7 的肯定，產品行銷全球八十多個國家。

力伽實業也是台灣外貿協會台灣精品形象的代表廠商之一，曾與巨大機械、美利達等共同拍攝台灣精品形象廣告。

8. 璨揚企業股份有限公司

「璨揚企業股份有限公司」創立於1981年，位於台南市安南區科技工業區，為台灣最大商用車種的車燈製造廠。員工人數由初創10位員工增加到目前全球650位員工，為IATF16949認證合格之供應商。多年來不斷地創新與研發，產品已行銷遍及美洲、歐洲、澳

洲和日本等國家。秉持「力行品質至上、超越顧客期望」之品質政策，所有新產品皆滿足業界最高品質要求及客戶特定要求，並經過現代化配光設備及嚴格性能測試通過。我們的產品涵蓋所有商用車種的車燈與線組。

9. 可成科技股份有限公司

可成科技以鋁合金壓鑄件起家，於 1988 年開始研究鎂合金壓鑄技術，1994 年與台灣筆記型 電腦品牌大廠合作開發筆電鎂合金壓鑄件，並於 1998 年起陸續贏得歐美筆電大廠認證。近年來成功導入鋁合金擠型、鍛造、CNC 二次加工、陽極處理、真空濺鍍等各式可大量應用在 3C 產品金屬相關製程，成為智慧型手機、高階筆電一體成型機殼領導廠商。

10. 安瀚視特股份有限公司

玻璃基板(Glass Substrate)，又稱之為素玻璃，是構成TFT LCD面板的主要關鍵材料，且對於LCD面板的良率更有著舉足輕重的影響，目前TFT LCD玻璃基板主要的製程有兩種，分別為浮式法(Float Technology)與熔融溢流下拉法(Overflow Fusion Technology)，其中以溢流熔融法所生產之TFT LCD玻璃基板之品質為最佳，安瀚視特股份有限公司(Avanstrate Taiwan Inc., AST)所生產之TFT LCD玻璃基板即是以融熔溢流下拉法配合AST先進技術所構成。

【科技任務大挑戰】

(1)除了以上介紹的這些公司，你還知道台南科技工業區有哪些公司(工廠)？
(請寫下來)

學習單

我也是大實業家

班級：__座號：__ 姓名：

小朋友，在了解台南科技工業區之後，如果你可以設立一家在觀光工廠，你想從事什麼樣的工作，把你理想中的觀光工廠打照出來，請以配合文字和圖畫，將它描述下來：

| | |
|--------------------|--|
| 觀光工廠 名稱 | |
| 創業 理念 | |
| 工廠藍圖 | |

資料來源：

參考資料和網址：

經濟部工業局台南科技工業區服務中心<https://www.moeaidb.gov.tw/iphw/ttip/#modal-close>
台南科工區空照影片一

<https://www.youtube.com/watch?v=LdgBo0-HGkw>

台南科工區空照影片二

https://www.youtube.com/watch?v=xJjSAh5_IBY

四草生態旅遊資訊<http://eco-tourism.4grass.com/>

台南科工區紅樹林復育渠道<https://www.youtube.com/watch?v=vKSjSqu2TGI>

紅崁觀光工廠

<https://www.youtube.com/watch?v=irCoYwCisNU>

<https://www.youtube.com/watch?v=5aqaADBAky0>

友達台南太陽光電廠<https://www.youtube.com/watch?v=MMHCayjr6tq>

聲寶台南科技工業區廠房<https://www.youtube.com/watch?v=LuQaiNzz1tk>

104人力銀行<https://www.104.com.tw/company/w0qtznk>

安瀚視特股份有限公司<https://www.tw-avanstrate.com/big5/products.asp>

台灣凸版國際彩光股份有限公司

台江內海的前世今生<https://reurl.cc/GdLaKd>

康熙臺灣輿圖<https://reurl.cc/yn4OAE>

《逐鹿台江》宣導影片<https://reurl.cc/qm4pYE>

台南土城聖母廟粉絲專業<https://reurl.cc/L0L22K>

宗教百景<https://reurl.cc/E2Lmmk>

正統鹿耳門聖母廟<https://reurl.cc/9ZLW0O>

鹿耳門天后宮<https://reurl.cc/YWRDma>

鹿耳門天后宮<https://reurl.cc/2bby7n>

鹿耳門溪口(府城天險)<https://reurl.cc/kV3pk3>

台南山海圳綠道(安南區公所) <https://www.youtube.com/watch?v=ldgi0gGh23E>

台江國家公園<https://reurl.cc/V3Q2qZ>、<https://reurl.cc/e97pAK>

台灣旅遊網<https://reurl.cc/NXL2L9>

四草大眾廟<https://reurl.cc/V3Q2QZ>

台灣歷史博物館<https://www.nmth.gov.tw/>

新聞大解密【全台唯一荷蘭塚 異國風情藏廟裡】


<https://www.youtube.com/watch?v=6f23efVNF1g>

◆食農教育教學資源平台<https://fae.coa.gov.tw/index.php>

◆台江國家公園<https://www.tjnp.gov.tw/>

◆台南市安南區公所<https://www.annan.gov.tw/cp.aspx?n=5774>

◆鹽分地帶 風土之味／台江歷史、風土與人情的飲食故事

by  吳比娜 on 2017 年 04 月 01 日 in 愛地方

<https://www.newsmarket.com.tw/blog/93599/>

◆台江漁人港—虱目魚研究報告

<https://blog.xuite.net/tjfishman/blog/11367196-+%E8%99%B1%E7%9B%AE%E9%A D%9A%E7%A0%94%E7%A9%B6%E5%A0%B1%E5%91%8A>

◆漁業文化

<http://library.taiwanschoolnet.org/cyberfair2002/C0215730059/cul/culture02.htm>

◆探索水產養殖的奧秘

<https://sites.google.com/site/tansuoshuichanyangzhideaomi/home>

雲嘉南濱海國家風景區管理處網站<https://swcoast-nsa.travel/>

臺灣鹽業史<https://zh.wikipedia.org/wiki/>

鹽的種類及功用<https://kknews.cc/food/>

2011年1月 科學發展 457期

綜藝大熱門節目分享：

<https://youtu.be/ojQvwI1DEy4?t=1638>

1. https://agtech.coa.gov.tw/Topic/topic_more?id=bec2c7f858cf41b2b7ef52917eb9111b

2. https://www.superbuy.com.tw/series.php?pl_id=43