

**Методические рекомендации  
для педагогов дополнительного образования  
по использованию нетрадиционных техник рисования  
*«У берегов Антарктиды»***

Подготовила методист МУДО ДТУМ г. Снежное Е.А.Лантратова

**Рисование с использованием нетрадиционных техник** завораживает и увлекает детей. Это свободный творческий процесс, когда не присутствует слово нельзя, а существует возможность нарушать правила использования некоторых материалов и инструментов.

Хочу предложить вниманию педагогов дополнительного образования опыт практической деятельности по рисованию на тему: «Нетрадиционные техники рисования, как средство развития интереса к изобразительному творчеству».

Для выполнения творческой работы понадобятся материалы: акварель, кисти, акварельная бумага формат 20X15, крупная (морская) соль, вода и бумажный малярный скотч (см. рис. 1).

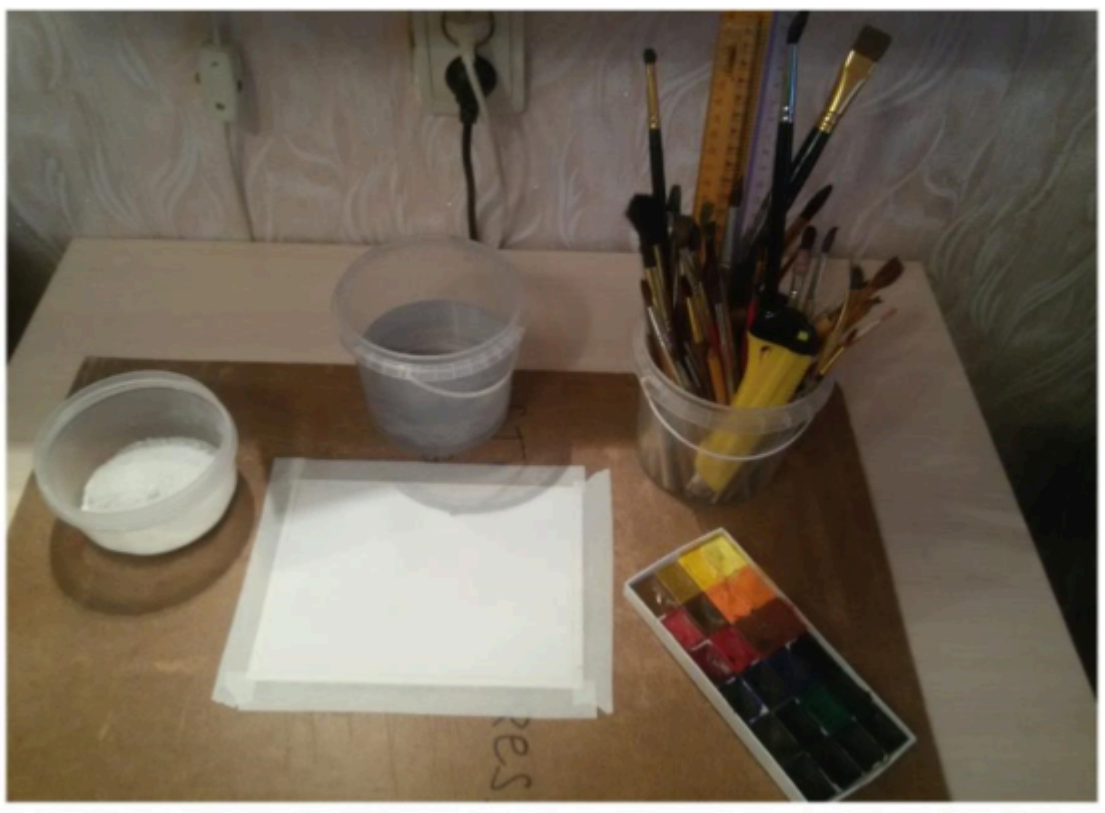


Рис. 1. Рабочее место художника

Работу следует выполнять на горизонтальной поверхности. Лист необходимо прикрепить при помощи бумажного скотча к поверхности стола или планшета.

### ***Последовательность выполнения работы***

Начинаем работу с прикрытия тех мест на формате бумаги, которые в дальнейшем должны остаться белыми. Возможно, что в будущем пейзаже это будут снежные холмы на дальнем плане; или отдельные льдины (торосы) у ближнего плана пейзажа. Здесь можно пофантазировать.

Для их прикрытия используем отрывные фрагменты малярного скотча, который не позволит краске в полной мере заполнить формат изображения. Отрываем произвольно фрагменты скотча вытянутой продолговатой формы, по силуэту напоминающие льдины. «Снежные торосы» дальнего плана приклеиваем чуть ниже середины формата. На переднем плане тоже задуманы отдельные льдины.

Обильно смачиваем лист водой. Использовать для этого рекомендуется круглую беличью кисть № 8,9. Или поролоновую губку. Лист должен получиться не мокрым, не в лужах, но пропитанным водой.



Рис.2. Смачиваем бумагу водой

Далее работу ведем по сырой поверхности листа. Так как выполняем зимний пейзаж, то использовать будем оттенки синих цветов. По сырому листу быстро набрасываем цветные фоны красками синих, голубых, фиолетовых цветов. Для этого на кисть обильно набираем краску. Увлажненные акварельные краски хорошо набираются полусухой кистью. Кисть необходимо просушить бумажным полотенцем и потом набирать краску из кюветы, в таком случае она набирается густой консистенции.

В этом примере одного тона не требуется. Он может быть где-то светлее, где-то темнее. Возможно использование двух-трех красок (см. рис. 3)

Следует помнить, что акварель при высыхании имеет свойство высветляться, поэтому насыщенность красочного слоя в законченной работе будет не такой яркой.



Рис. 3. Нанесение краски на влажную поверхность

Пока краска на поверхности влажная, посыпаяем свой рисунок крупной солью. Для получения ожидаемых интересных эффектов нужна удачная степень влажности. С опытом вы научитесь чувствовать характер ее влажности. Если фон суховат, звездочек и нужных зрительных эффектов может не получиться. Кристаллы соли просто прилипнут и соберут немного цвета, а средняя степень влажности дает звездочки, снежинки и красивые эффектные моменты. Избыточная влага не даст им проявиться. Соль просто впитает часть воды и высохнет (см. рис. 4).

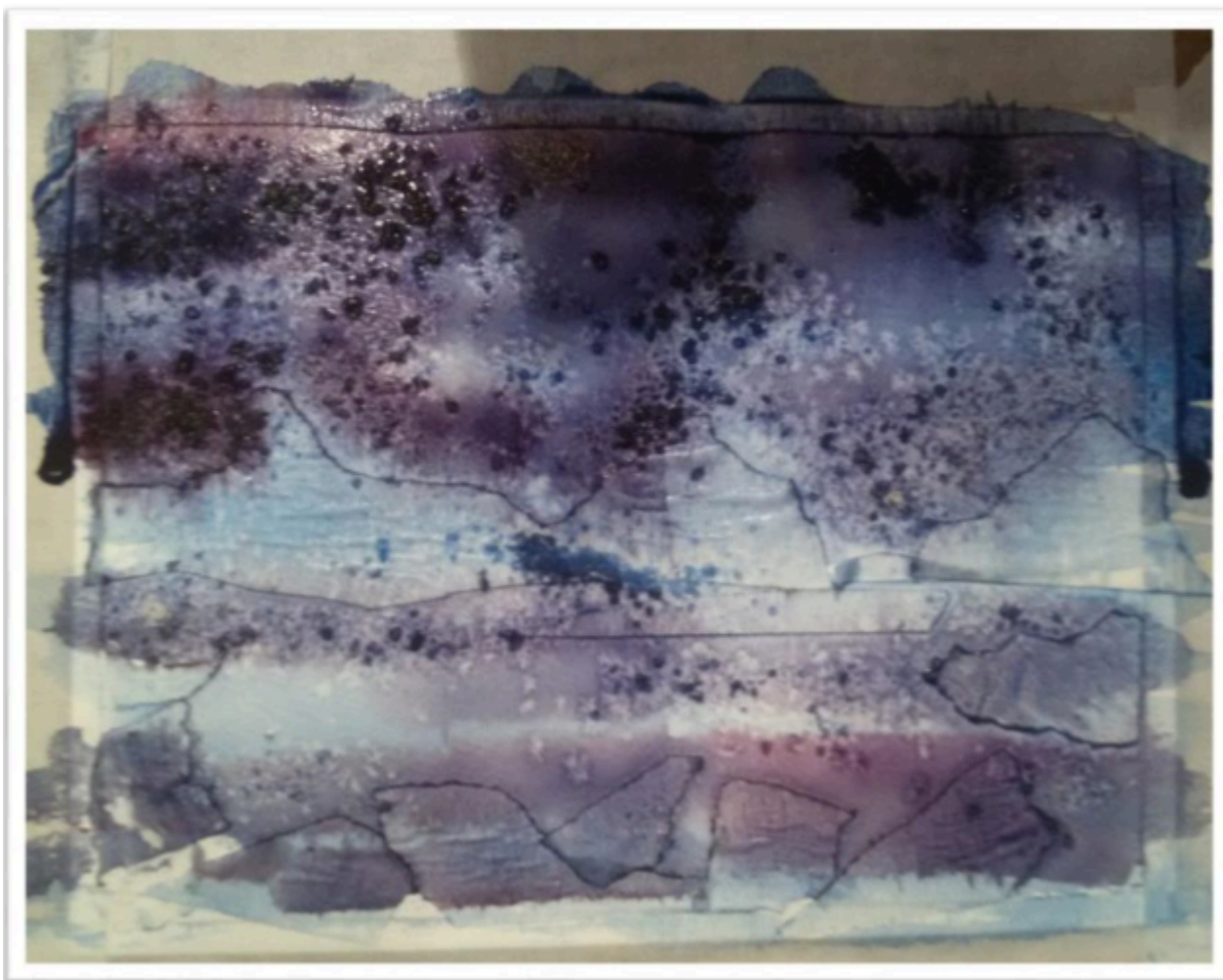


Рис. 4. Рассыпаем соль на поверхности листа

Следующую часть работы следует начинать выполнять только при полном высыхании краски на поверхности нашего этюда. Соль разъедает красочный слой, образуя множество выбеленных пятнышек, придавая работе дополнительный эффект. После полного высыхания поверхности, убираем

лишние кристаллы соли тряпочкой. Используя красочные эффекты, получаемые на основе соли, можно выполнить любой тематический пейзаж, натюрморт или декоративную композицию. Соль можно рассыпать хаотично, только по центру, по нижней половине листа фрагментарными движениями.

После высыхания краски, когда красивый фон готов, необходимо аккуратно, не разрушая верхнего слоя бумаги снять фрагменты бумажного скотча. Для этого нам понадобится любой канцелярский нож, которым следует аккуратно поддеть краешек скотча. В целом он снимается без затруднений (см. рис. 5).



Рис. 5. Эффект звездочек после высыхания краски

Осталось только доработать наш пейзаж, добавив необходимые детали. Для этого нам понадобится тонкие белычьи кисти №2, №3 и чистые краски тех же цветов, которые использовались при выполнении фона. Возможно

использование и контрастного цвета краски, по отношению к основному колориту, например, краплак или изумрудную. Это самый сложный и ответственный этап работы. Он занимает большую часть времени в зависимости от содержания изображений в пейзаже и размера листа. В нашем случае необходимо придать объем нашим льдинам дальнего и переднего планов. Используем для этого оттенки синих цветов, уже имеющихся в фоне работы. И в завершении работы, для акцента добавляем маленькие силуэты пингвинов, которые оживляют арктический пейзаж.

Теперь осталось только работу оформить в паспарту. И наша акварель готова на выставку.



Рис. 5. Итог работы

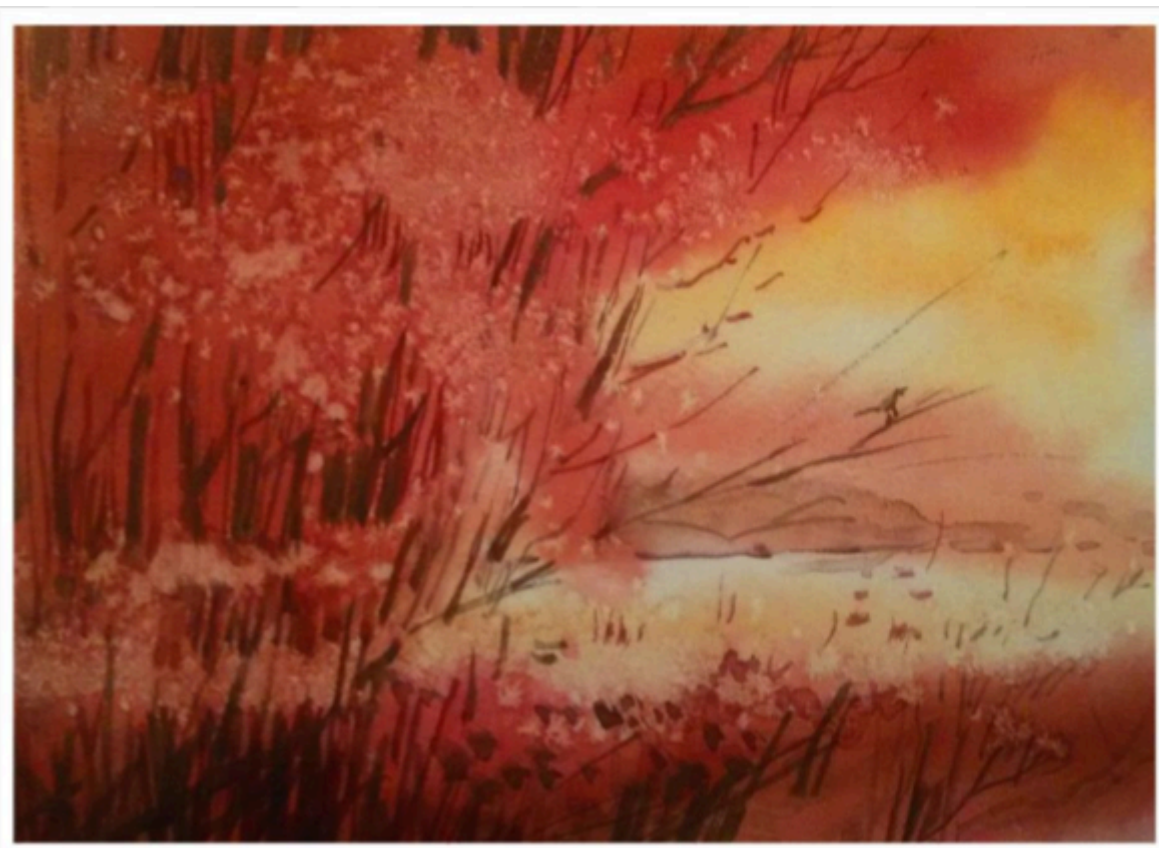
Образцы творческих работ Цапковой Ю.Т. , выполненные акварельными красками с использованием эффектов соли.



Цапкова Юлия «Зимняя сказка», 2017. 210X290, бум., акварель, соль



Цапкова Юлия «Самоцветы», 2017. 210X290, бум., акварель, соль



Цапкова Юлия. «Песня», 2017. 210X290, бум., акварель, соль