

Avant toute chose, je tiens à remercier Michel (Allemagne) pour la qualité de son travail et son esprit de partage ici-même sous mon humble plume ;-)

Sur cette page, nous allons voir comment refaire à neuf une selle en similicuir, modèle quasi commun aux Solex de type 660 à 2200v1. Vous pourrez toujours extrapoler pour les modèles plus anciens... Pour les plus récents, il faudra vous en remettre au Dieu Plastique et fouiner dans les bourses ou encore coté refabrications... Avec un poil de patience et "un peu" de maîtrise, vous pourrez arriver à ce résultat:



Avouez que c'est tentant de s'y mettre!

Sachez que pour en arriver là, il faut environ 5 heures de travail... mais que ne ferait-on pas pour redonner vie à nos chers engins?

Étape 1: Désosser la selle



Bon, nous partirons du principe que nous ne disposons pas de similicuir pour refaire notre selle; il va donc falloir récupérer l'actuel dessus de selle et le reconditionner (bien qu'il puisse être déchiré et décousu). Bien entendu, si vous possédez ce matériau, l'opération n'en sera que plus rapide et facile.

Afin de faciliter les opérations, enlevez la selle du Solex.

Vous pourrez alors travailler au coin du feu plutôt qu'au fond du garage, au grand bonheur de Madame...

Profitez du fait que vous décousez la selle pour observer sa structure:



Photo Michel (Allemagne)



Photo Michel (Allemagne)

Dépliez les rivets, coupez les anciennes coutures et stockez à part toutes les pièces en métal.
Le corps (sous le similicuir) est écarté et sera remplacé par un nouveau. Il est du reste généralement irrécupérable.



Une fois notre dessus de selle totalement déplié, on va pouvoir le mettre bien à plat (en le chauffant avec un sèche-cheveux par exemple).

C'est que le similicuir ancien est plutôt rigide et les années n'ont pas arrangé les choses.

Étape 2: Reconditionner le similicuir

A l'aide des surplus de similicuir présents dans les anciens ourlets, on peut entreprendre la réparation des trous éventuels du dessus de selle.

Les régions déchirées peuvent être renforcées avec des morceaux de tissu adaptés: privilégiez un tissu non extensible comme du Jean par exemple!

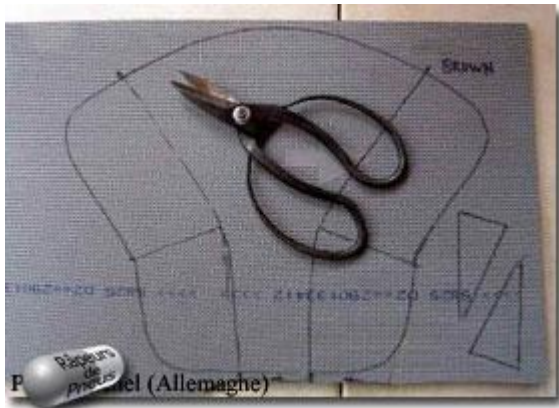
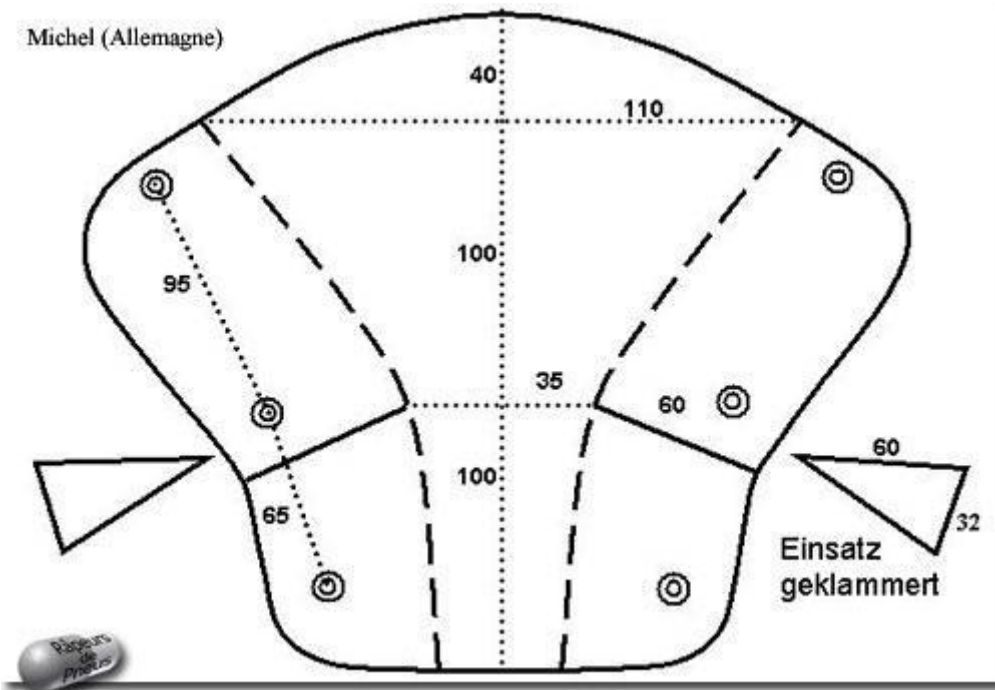


La pièce de la selle qui portera la plaquette doit être renforcée avec une bande en plastique flexible et indéchirable. C'est mieux que le matériau carton d'antan.

Étape 3: Fabriquer un nouveau corpus de selle

Nous allons réaliser un nouveau dessous de selle. Une pièce de tapis de feutre avec un rembourrage en caoutchouc sera le matériau idéal pour former le corpus de la selle.

Le matériau bien à plat, dessinez le contour à découper en vous inspirant de l'ancien dessus de selle remis à plat ou en suivant ce schéma (les deux « triangles » sont à découper séparément):



Attention: le patron du corps de la marque Transat se différencie légèrement de celui de la marque Brown: il est un peu plus grand.

N'hésitez pas à couper un peu large... vous pourrez toujours ajuster plus tard!

Bien, la découpe étant terminée, on va marquer la zone de plis coté caoutchouc comme indiqué ci-dessous. Les deux pièces triangulaires se fixent à l'aide d'une colle rapide que l'on doublera d'une couture avec du fil imputrescible solide (fil nylon pour voile ou cerf-volant par exemple):



Étape 4: Réassembler la selle

Présentez le dessus de selle sur le corps et ajuster au mieux ce dernier en recoupant si besoin. Ceci est très important si vous voulez que votre travail tienne dans le temps.



Une fois le corpus parfaitement adapté, on colle l'ourlet (et seulement l'ourlet si vous utilisez le similicuir d'origine!)

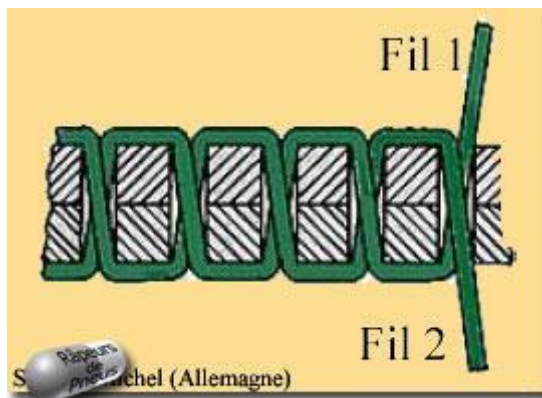
La colle étant sèche, repercer tous les trous anciens à l'aide d'un outil de bourrelier ou à défaut avec un poinçon, un emporte-pièce...



Vérifiez que les trous des rivets sont bien placés, puis attaquer les différentes coutures en croisant deux fils imputrescibles comme ci-dessous.

N'oubliez pas de coudre en même temps la pièce de derrière et vérifiez qu'elle soit bien centrée !

Attention: n'utilisez pas une aiguille "spéciale cuir" qui aurait tendance à casser votre fil...



Voilà, on y est presque. Reste à poser de nouveaux rivets sans oublier d'y adjoindre les pièces métalliques mises de côté lors du démontage de la selle.



Il ne vous reste plus qu'à remonter la selle et aller faire admirer votre travail dans le village!

Que faire si le similicuir n'est pas récupérable?



Je n'ai jamais refait une selle avec un matériau similicuir moderne.

Je pense qu'on peut utiliser ce matériau, mais je crois qu'il est nécessaire de le coller complètement sur le corpus avant que faire la couture car il est beaucoup plus flexible que l'ancien.

Il suffit dès lors de calquer la découpe sur l'ancien dessus de selle dont on aura décousu les morceaux.