

# Профилактика асоциального поведения подростков

**Выполнила:**  
**Педагог- психолог МАОУ СОШ №**  
**24**  
**Понкратова И.Г.**



**АКТУАЛЬНОСТЬ ТЕМЫ**

**ОСОБЕННОСТИ  
ПОДРОСТКОВОГО ВОЗРАСТА**

**ЭТАПЫ ФОРМИРОВАНИЯ  
АСОЦИАЛЬНОГО ПОВЕДЕНИЯ**

**СОЦИАЛЬНЫЙ ПОРТРЕТ  
ПОДРОСТКА ШКОЛЫ**

**ПРОФИЛАКТИКА  
АСОЦИАЛЬНОГО ПОВЕДЕНИЯ**





*Кого проблемы  
должны  
волновать?*

- ✓ Молодежь, которая хочет жить в здоровом - духовно и физически - обществе.
- ✓ Родительскую общественность: страх за будущее детей.
- ✓ Педагогов, обеспокоенных задачей сохранения нравственности и морали.
- ✓ Подростков, у которых формируется мировоззрение в сложившемся социуме и не всегда хватает собственных моральных сил для того, чтобы противостоять

асоциальным явлениям.



Подросток начинает чувствовать себя **взрослым**, он отвергает свою принадлежность к детям, но у него еще нет ощущения полноценной взрослости, зато есть огромная **потребность в признании** его взрослости окружающими.

*Характерные особенности подросткового возраста:*

- эмоциональная незрелость,
- недостаточно развитое умение контролировать собственное поведение,
- соразмерять желания и возможности в удовлетворении своих потребностей, повышенная внушаемость,
- желание самоутвердиться и стать взрослым.

Происходит **психологическое отдаление** подростка от семьи и школы, их значение в становлении личности подростка снижается, влияние сверстников усиливается. Зачастую он стоит перед **выбором** между официальным коллективом и неформальной группой общения. **Предпочтение** подросток отдает той среде и группе, в которой он чувствует себя комфортно, где относятся к нему с уважением.

резких колебаний настроения.

В подростковом возрасте изменяются условия жизни и деятельности подростка, что приводит к перестройке психики, **появлению новых форм взаимодействия** между сверстниками. У подростка меняется **общественный статус, положение в коллективе**, ему начинают предъявляться более серьезные требования со стороны взрослых.



Отклоняющееся поведение может быть охарактеризовано как *взаимодействие ребенка с микросоциумом, нарушающее его развитие и социализацию* вследствие отсутствия учета средой особенностей его индивидуальности и проявляющееся в Поведенческом противодействии и установленным нравственным и правовым нормам.

Трудновоспитуемость подростка, несоблюдение им норм и правил, установленных в обществе, в науке рассматривается через явление, которое называется *девиация*.

→

→ социальные

Связаны с понятием «социальная норма» - *правила, образец действия, мера допустимого поведения.*

Причины: трудности переходного возраста; неопределенность социального положения; нестабильность; экстремальные ситуации (сиротство).

Медицинскими показателями.

Причины: наследственные факторы или внешние

→  
болезни

Нарушения зрения, слуха

обстоятельства

Нарушения опорно-двигательного аппарата

психическ

Нарушения эмоционально-волевой сферы

Задержка психического

развития  
Умственная отсталость

Нарушения речи

одаренность

Связаны с умственными недостатками. Могут быть результатом болезни, травмы, врожденными

психически  
ми или  
являться

педагогические

Связаны с нормами получения или неполучения общего или Профессионального образования.

Причины: нежелание учиться, неблагополучие в семье, экологические и социальные катаклизмы, отклонения в развитии.



О  
т  
к  
л  
о  
н  
е  
н  
и  
я



## **Этапы асоциального поведения определены на основе признаков:**

- 1) Степень нарушения** общественных требований ,норм, законов со стороны личности, которая определяется путем анализа совершенных действий;
- 2) Степень несоответствия** общественным требованиям, нормам и законам; определяется через анализ отношения личности к этим требованиям и законам, а также оценку собственного поведения;
- 3) Единичность и рецидивность** асоциальных

**действий.**



Причины отклонения кроются прежде всего в **неправильном воспитательном воздействии**.

- Помощь здесь имеет два воспитательных аспекта: направлена на корректировку воспитательного воздействия либо на личность ребенка, имея характер измененной воспитательной деятельности

Отношение личности к общественным нормам здесь может быть различным:

- Личность воспринимает свое поведение как нормальное
- Личность одобряет свое поведение, считает, что оно соответствует нормам и ценностям людей из близкого окружения;
- Личность оценивает отрицательно свое поведение, считает, что оно не отвечает

Ее собственным ценностям и установкам.

Помощь и санкции общества здесь могут иметь два аспекта.

Если ближайшее окружение, имеют асоциальную систему норм и ценностей, то необходимо, чтобы помощь была направлена **на это окружение**. Можно добавить специальные советы, семейную терапию, работу социального работника, школьного педагога и психолога с семьей и малой группой.

Помощь ребенку имеет характер коррекционной деятельности. Ее цель — **разрушение проявившихся элементов готовности к асоциальному поведению** и формирование устойчивой системы норм и ценностей, соответствующих нормам и ценностям общества. Необходима индивидуальная и групповая работа в школе и центрах внешкольной деятельности, работа с детскими объединениями.

В случае своевременного внимания и успешной помощи прогноз будет положительным. Иначе более вероятно углубление нарушений в поведении.



Отношение личности к общественным нормам:

-личность принимает свое поведение как нормальное, соответствующее ее

Собственным ценностям и установкам,

-наступает кризис в представлении личности о себе и оценке общественного мнения о ней, что ведет к конфликту.

Помощь долж  
деятельности  
социально-реле

На данном этапе минимальна вероятность, что личность сама справится с проблемами. Более вероятно формирование устойчивой готовности к асоциальному поведению и обогащению усвоенного асоциального опыта.

индивидуальной и групповой воспитательной работы, индивидуальной и групповой терапии, труда и приобретения профессиональной квалификации, посредством создания условий для развития интересов. Санкции на этом этапе могут носить характер принудительного пребывания в специализированных воспитательных учреждениях открытого типа по решению суда, по предложению родителей, учителей, социальных работников с целью отрыва от вредного влияния окружающей среды.



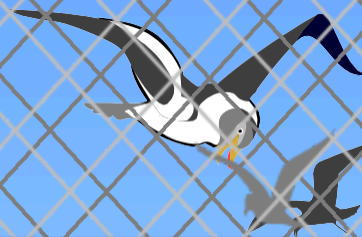
#### Четвертый

— устойчивое  
Асоциальное поведение: рецидив и  
этап утяжеление противоправных  
действий, проявление опасных  
преступлений, включение в группы с  
выраженным асоциальным  
характером. Возможно, личность  
отрицательно оценивает свои  
действия, но она испытывает  
недоверие к собственным  
возможностям для их преодоления.

Помощь со стороны общества  
должна состоять в создании  
воспитательных учебно-заведений  
Типа и специализированного  
открытого  
подготовки

Учителей и воспитателей для них.

Весь незначительный возможен  
успешного решения проблем, возмо-  
жен отказ от преступных действий, но  
благоприятный результат затруднен  
обстоятельством, что процессы  
«навязывания ярлыка» уже устойчивы.



Пятый этап — устойчивое,  
особоопасное асоциальное поведение;  
характеризуется

устойчивыми  
противоправными действиями  
тяжелыми преступлениями.

Санкции: принудительное пребы-  
вание в заведении закрытого типа.

На данном этапе существует  
незначительная вероятность  
благоприятного исхода, т.к.

отчуждение личности от общества  
стабильное.



ИНСТИНКТОВ

Воспитательными факторами

Генетическими особенностями

Психофизиологическими особенностями

Социальной средой

Влияние биологических факторов спорно, не потому что нет такого влияния, а потому что существующие исследования не дают достаточно доказательств для четко очерченной зависимости между асоциальным поведением и конституционно-биологической обусловленностью человека. Вместе с тем есть основания искать связь между асоциальными проявлениями в поведении личности и некоторыми характеристиками ее темперамента.



1. Низкая устойчивость к психическим перегрузкам и стрессам.
2. Частая неуверенность в себе ,низкая самооценка, завышенные требования к себе.
3. Трудности в общении со сверстниками на улице.
4. Тревога и напряжение в общении по месту учебы.
5. Стремление к получению новых ощущений, причем, как можно быстрее.
6. Чрезмерная зависимость от друзей, стремление к подражанию приятелям.
7. Непереносимость конфликтов, стремление к уходу в мир иллюзий.
8. Навязчивые формы поведения; переедание, азартная и компьютерная играмания.
9. Отклонения в поведении в связи с травмами, заболеваниями, мозговая патология.
10. Посттравматический синдром; перенесенное насилие.
11. Уходы из дома, принадлежность к неформальным объединениям.
12. Отягощенная наследственность(алкоголизм,наркомания),явное неблагополучие в семье.

**Социальные факторы** асоциального поведения многочисленны, имеют разную степень воздействия и специфически группируются в каждом конкретном случае. Исследования показывают, что причины отклонения кроются чаще всего в семье, школе, группах непосредственного окружения.



- 1) семьи, члены которых имеют **психические или другие тяжелые заболевания**; пристрастие к наркомании, алкоголю или асоциальное поведение.
- 2) семьи, в которых во взаимоотношениях между родителями **непонимание, дефицит любви**, враждебность, доминирующее влияние одного из родителей, проявление насилия.
- 3) семьи, в которых **отец является авторитетом** и в тоже время **не интересуется личностным развитием ребенка**, а мать отвечает за воспитание ребенка
- 4) семьи с **дефицитом заботы и любви** у одного или двух родителей к ребенку; штрафным воздействием; ограничивающим характером; **авторитарным воспитательным воздействием** направлено на формирование строгого послушания и дисциплины у ребенка; **либеральным** воспитательным воздействием, затрудняющим формирование системы ценностей и норм у ребенка; **чрезмерной опекой** над ребенком; воспитание ребенка в духе неуважения к общественным нормам и формам социального контроля.



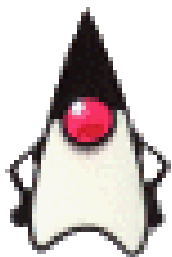
**Малая или дружеская группа** может также является фактором асоциального поведения, если присутствуют асоциальные элементы в системе норм, которыми руководствуются члены группы в своем поведении; во взаимоотношениях в группе господствует авторитарный стиль, проявляется насилие; если в группе распространена антишкольная субкультура.





## 1. Авторитарный

**характер** достигн  
послушания, дисциплины, порядка. Из  
Работа направлена на преобла  
педагогических средств  
Санкции, наказан  
ют  
ия,  
ограничен  
ия.



## 2. Либеральный характер

Относится чаще не столько к школе, сколько к некоторым группам учителей. При этом нередко отсутствует систематическая и последовательная работа, необходимая для достижения воспитательных целей.

Важное значение имеет **подготовка учителей** для работы с трудными детьми. Практика показывает, что учителя часто не имеют социально-педагогической подготовки. Необходимо сотрудничество с подготовленными кадрами — психологами, социальными педагогами.



С целью создания социального портрета подростков 12–15 лет, обучающихся в школе, было проведено **исследование**, в ходе которого было опрошено 106 учащихся 6–9 классов, из них мальчиков — 52, девочек — 54.

#### Данные исследования показали:

- с 2 родителями проживают **84%** подростков (мальчиков — 89%, девочек — 75%)
- с одной мамой проживают — **12%** подростков (из них мальчиков — 9,7%,

девочек — 14%).

- Исходя из полученных результатов, мы можем отметить, что большинство подростков проживает в полных семьях, и имеет возможность идентифицировать себя по половым признакам, наблюдать развитие взаимоотношений мужчины и женщины в семье.
- Тревогу вызывает тот факт, что каждую седьмую девочку воспитывает одна мать.



6.

Основным для подростка является общение со сверстниками, желание и стремление быть в группе, в компании себе подобных.

- Следует отметить, что только у третьей части подростков досуг организован.

Разновидности асоциального поведения:

- Детский алкоголизм
- наркомания
- токсикомания
- беспризорность
- безнадзорность
- проституция

Особенности детского  
алкоголизма:



- быстрое привыкание к спиртным  
напиткам;
- злокачественное  
течение болезни;
- принятие больших доз;
- низкая эффективность лечения.

Причины:

- неблагополучие семьи;
- позитивная реклама в СМИ;

Употребление психоактивных веществ, включая наркотические вещества, является одной из наиболее острых проблем. Большинство наркоманов начинают употреблять наркотики в подростковом возрасте, и более половины лиц, регулярно употребляющих ПАВ-подростки.

Вопросы лечения наркотической зависимости разработаны только в общих чертах. Это долгий,многоступенчатый процесс риском неудачи.Главное- это профилактика наркотической зависимости среди молодежи: разъяснение подросткам и медицинских последствий употребления ПАВ, о которых они в общих чертах осведомлены, и последствий социальных.





- отсутствие знаний о последствиях;
- самоутверждение;
- уход от окружающих проблем.



**Профилактика** - это система мер, направленных на предупреждение возникновения явления.

**Профилактика асоциального поведения** – это научно-обоснованная, своевременная деятельность, направленная на предотвращение возможных отклонений подростков; максимальное обеспечение социальной справедливости, создание условий для включения несовершеннолетних в социально-экономическую и культурную жизнь общества, способствующую процессу развития личности, получению образования, предупреждению правонарушений.

### **Задачи профилактической работы**

Оказание помощи подросткам, оказавшимся в трудной жизненной ситуации

Выявление и пресечение случаев жестокого обращения с подростками

Обеспечение и защита конституционных прав





## Подходы:

- информационный (информирование подростков о правах и обязанностях, о требованиях к выполнению установленных социальных норм через СМИ, кино, литературу, произведения культуры, систему правового обучения);
- социально-профилактический(выявление и устранение причин и условий Возникновения негативных явлений);
- медико-биологический(целенаправленные меры лечебно-профилактического характера);

-социально-педагогический(восстановление и коррекция качеств личности подростка с девиантным поведением).





- Подразделения органов внутренних дел

- Органы управления образованием

- Образовательные учреждения

- Органы опеки и попечительства

- Комиссия по делам несовершеннолетних

- Специальные и специализированные учебно-воспитательные учреждения

- Органы социальной защиты

- Учреждения труда и занятости населения

- Учреждения по делам молодежи

- Учреждения культуры и физической культуры

- Учреждения здравоохранения

- Общественные объединения и ассоциации





- создание гуманистической воспитательной системы, обеспечивающей детям интеллектуальную, социальную нравственную подготовку, необходимую для жизненной адаптации;
- целостность образовательного процесса, повышение воспитывающего характера обучения и обучающего эффекта воспитания;
- своевременное выявление неблагополучных семей;
- формирование у педагогов навыков конструктивного взаимодействия с подростками «группы риска»;
- создание форм просвещения родителей по актуальным проблемам коррекции отклоняющегося поведения у детей и подростков;
- недопущение немотивированного исключения детей из школы;
- совершенствование психолого-педагогической помощи детям со школьной дезадаптацией;
- работа по формированию и поддержанию стремления детей и подростков к позитивным изменениям в образе жизни через обеспечение их достоверными медико-гигиеническими и санитарными знаниями;
- развитие сети дополнительного образования, предоставляющей возможности для воспитания, развития творческого потенциала, самоопределения и самореализации подростков;
- организация оздоровительных мероприятий для подростков;
- развитие системы учебных курсов по вопросам правоведения;
- организация досуговой деятельности подростков, нравственного воспитания;
- профориентация и трудовое устройство;

- пропаганда и распространение среди детей здорового образа жизни;
- оказание социальной помощи семьям.