

Tipe Artikel (Research Article/Review Article)

## Judul (Singkat dan Padat)

Penulis<sup>1</sup>, Penulis<sup>2</sup> and Penulis<sup>3,\*</sup> (tanpa gelar akademik)

<sup>1</sup> Program Studi, Institusi/Afiliasi

<sup>2</sup> Program Studi, Institusi/Afiliasi

<sup>3</sup> Program Studi, Institusi/Afiliasi

\* Correspondence author: e-mail@e-mail.com

### Article History:

Received: tanggal

Revised: tanggal

Accepted: tanggal

Published: tanggal

### Keyword:

keyword 1, keyword 2,  
keyword 3 dst (tulis 3-5 kata  
dipisah menggunakan  
koma)



**Abstract:** Satu paragraph utuh berisi maksimal 200 kata dalam bahasa inggris. Abstrak mencakup: 1) Latar Belakang: Ungkapkan permasalahan utama penelitian dan soroti tujuan penelitian; (2) Metode: jelaskan secara singkat metode utama yang diterapkan; (3) Hasil: merangkum temuan-temuan utama penelitian; (4) Kesimpulan: menunjukkan kesimpulan utama penelitian. Abstrak harus merupakan representasi obyektif dari artikel dan tidak boleh memuat hasil yang tidak disajikan dan juga tidak dibuktikan dalam teks utama serta tidak boleh melebih-lebihkan kesimpulan utama. **Abstract:** Satu paragraph utuh berisi sekitar 150-250 kata dalam bahasa inggris. Abstrak mencakup: 1) Latar Belakang: Ungkapkan permasalahan utama penelitian dan soroti tujuan penelitian; (2) Metode: jelaskan secara singkat metode utama yang diterapkan; (3) Hasil: merangkum temuan-temuan utama penelitian; (4) Kesimpulan: menunjukkan kesimpulan utama penelitian. Abstrak harus merupakan representasi obyektif dari artikel dan tidak boleh memuat hasil yang tidak disajikan dan juga tidak dibuktikan dalam teks utama serta tidak boleh melebih-lebihkan kesimpulan utama. **Abstract:** Satu paragraph utuh berisi sekitar 150-250 kata dalam bahasa inggris. Abstrak mencakup: 1) Latar Belakang: Ungkapkan permasalahan utama penelitian dan soroti tujuan penelitian; (2) Metode: jelaskan secara singkat metode utama yang diterapkan; (3) Hasil: merangkum temuan-temuan utama penelitian; (4) Kesimpulan: menunjukkan kesimpulan utama penelitian. Abstrak harus merupakan representasi obyektif dari artikel dan tidak boleh memuat hasil yang tidak disajikan dan juga tidak dibuktikan dalam teks utama serta tidak boleh melebih-lebihkan kesimpulan utama.

## 1. PENDAHULUAN (12 PT, KAPITAL, BOLD)

Pendahuluan disampaikan secara singkat namun menempatkan penelitian dalam konteks yang luas dan menyoroti mengapa permasalahan penelitian menjadi penting. Pendahuluan menjelaskan tujuan penelitian dan signifikansinya. Perkembangan penelitian terkait harus ditinjau secara cermat dan publikasi-publikasi penting harus dikutip. Pendahuluan harus dapat dipahami oleh ilmuwan di luar bidang penelitian Anda. Referensi harus diberi nomor sesuai urutan kemunculannya dan ditunjukkan dengan angka atau angka dalam tanda kurung siku—misalnya, [1] atau [2,3], atau [4–6].

## 2. METODE PENELITIAN (12 PT, KAPITAL, BOLD)

Berisi alat dan bahan yang digunakan, serta prosedur kerja penelitian yang dapat ditulis dalam sub-subbab, dengan *sub-subheading*. Metode harus dijelaskan secara memadai agar pihak lain dapat mengembangkan hasil yang telah dipublikasikan. Metode dan prosedur baru harus dijelaskan secara rinci, sedangkan metode dan prosedur yang sudah lama dapat dijelaskan secara singkat dan dikutip secara tepat.

### 2.1 Bahan dan Alat

Memberikan rincian tentang bahan kimia dan alat yang digunakan (tipe, sumber, tingkat kemurnian, perlakuan),

### 2.2 Prosedur Kerja

#### 2.2.1 Aktivasi zeolit alam

### 3. HASIL DAN PEMBAHASAN (12 PT, KAPITAL, BOLD)

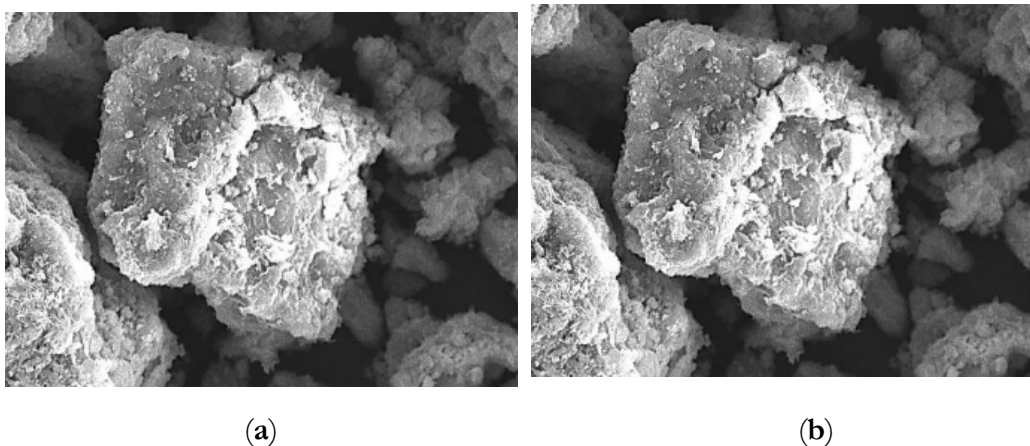
Hasil penelitian dapat disajikan dalam bentuk gambar, grafik, tabel, atau deskriptif. Analisis dan interpretasi hasil penelitian diperlukan sebelum dibahas. Tabel dituliskan di tengah atau di akhir setiap teks deskripsi hasil penelitian. Bila lebar Tabel tidak cukup untuk ditulis dalam setengah halaman, maka dapat ditulis satu halaman penuh. Judul Tabel ditulis dari kiri dan rata tengah, semua kata diawali huruf besar, kecuali kata sambung. Jika judul lebih dari satu baris dituliskan dalam spasi tunggal.

**Tabel 1. Karakterisasi Komposit Zeolit/CuO**

| Material                | Volume Pori | Luas Permukaan |
|-------------------------|-------------|----------------|
| Zeolit                  |             |                |
| Zeolit/CuO <sup>1</sup> |             |                |

<sup>1</sup> Tabel boleh diberi footer

Hasil penelitian berupa gambar, atau data yang dibuat gambar / skema / grafik / diagram / sejenisnya, pemaparannya hasil penelitian diperlukan sebelum dibahas. Judul atau nama gambar ditaruh di bawah gambar (rata tengah), rata tengah, dan diberi jarak 1 spasi dari gambar. Semua kata diawali huruf besar, kecuali kata sambung. Bila lebih dari 1 baris, antarbaris diberi spasi Tunggal.



**Gambar 1.** (a) Gambar SEM Zeolit Perbesaran 10.000 Kali; (b) Gambar SEM Zeolit/CuO Perbesaran 10.000 Kali

Simbol dan rumus matematika harus diketik dengan jelas, semua persamaan harus diberi nomor urut pada ruas kanan setiap persamaan.

$$\int_V \sigma_{ij} \delta \varepsilon_{ij} dV + \int_V (1 - \mu \nabla^2) \ddot{p} u_i \delta u_i dV = \int_V f_i (\delta u_i - \mu \nabla^2 \delta u_i) dV + \int_\Gamma \sigma_{ij} n_j \delta u_i d\Gamma \quad (1)$$

Pembahasan harus mengaitkan data dan hasil analisisnya sesuai permasalahan dan tujuan penelitian. Pembahasan dapat juga berupa jawaban pertanyaan mengapa ditemukan fakta pada data. Pembahasan ditulis melekat dengan data yang dibahas. Pembahasan diusahakan tidak terpisah dengan data yang dibahas,

### 4. KESIMPULAN (12 PT, KAPITAL, BOLD)

Kesimpulan merangkum hasil terpenting dari penelitian. Penulis diminta untuk tidak mencantumkan kutipan referensi di bagian kesimpulan.

## 5. UCAPAN TERIMA KASIH (BILA PERLU) (12 PT, KAPITAL, BOLD)

Bagian ini wajib diisi bila kegiatan penelitian yang menghasilkan karya tulis ini didanai oleh lembaga. Bagian ini berisikan ucapan terima kasih kepada para pihak (institusi/personal) yang telah mendukung pelaksanaan penelitian. Ucapan terima kasih ini bersifat optional/tentatif, tergantung subyektifitas penulis.

## 6. DAFTAR PUSTAKA (12 PT, KAPITAL, BOLD)

Untuk kualitas artikel yang baik untuk diterbitkan, editor mengharuskan penulis untuk menggunakan referensi primer (jurnal) dengan komposisi minimal 80% dibanding referensi lain pada daftar pustaka. Penulis diminta untuk menggunakan referensi yang mutakhir yang dipublikasikan dalam 10 tahun terakhir. Jurnal ini tidak menggunakan footnote pada badan naskah, segala sumber pustaka mengikuti aturan penulisan pengutipan dan Daftar Pustaka.

Format pengutipan dalam naskah dan tampilan daftar pustaka pada Journal of Integrated Natural Science mengikuti American Physicological Association (APA) ed 7. Semua kutipan dalam teks harus dimasukkan dalam referensi, dan semua referensi harus disebutkan dalam teks. Periksa daftar pustaka terhadap kutipannya dalam teks sebelum mengirimkan naskah.

Komponen inti dari penulisan Daftar Pustaka untuk artikel jurnal menggunakan format APA adalah sebagai berikut:

**Nama belakang penulis, inisial. (tahun terbit). Judul artikel, Nama Jurnal, Nomor Volume(Nomor Issue), halaman. Alamat DOI atau Retrieved from URL**

Penulisan referensi format APA sangat beragam berdasarkan tipe referensi yang dikutip pada naskah. Berikut beberapa contoh penulisannya.

Untuk pengelolaan referensi yang baik, redaksi menyarankan penulis menggunakan aplikasi pengelolaan referensi seperti Mendeley, EndNote, atau Zotero.

### Artikel Jurnal:

Asmit, B., & Koesrindartoto, D.P. (2019). Identifying the Entrepreneurship Characteristics of the Oil Palm Community Plantation Farmers in the Riau Area. *Gajah Mada International Journal of Business*, 17(3), 219-236. <https://doi.org/10.22146/gamaijb.8500>

Evelyn, Saputra, E., Komalasari, & Utami, S. (2019). Community training in dishwashing-liquid soap making from waste cooking oil. *Riau Journal of Empowerment*, 1(2), 67-74. <https://doi.org/10.31258/raje.1.2.9>

Hapsoh, Gusmawartati, Amri, A.I., & Diansyah, A. (2019). Respons Pertumbuhan dan Produksi Tanaman Cabai Keriting (*Capsicum annum* L.) terhadap Aplikasi Pupuk Kompos dan Pupuk Anorganik di Polibag. *Jurnal Hortikultura Indonesia*, 8(3), 203. <https://doi.org/10.29244/jhi.8.3.203-208>

### Buku:

O'Brien, J.A. (2019). *Management Information Systems*. Edisi 10. McGraw-Hill. New York-USA.

Todaro, M.P. (2020). *Pembangunan Ekonomi di Dunia Ketiga*. Jakarta, Indonesia: Erlangga.

### Bab (Chapter) atau Bagian dalam Buku:

Pambudi, T. (2019). Pengaruh metode ajar Project Based Learning (PjBL) terhadap hasil belajar gelombang. In T. Pambudi, B. Nasrul, & N. Qomar (Eds.), *Kumpulan Hasil Penelitian Universitas Singaperbangsa Karawang: Menuju Universitas Riset 2020* (pp. 92-94). Karawang, Indonesia: Lembaga Penelitian Universitas Singaperbangsa Karawang

### Disertasi dan Thesis:

Soegandhi, A. (2019). *Aplikasi model kebangkrutan pada perusahaan daerah di Jawa Barat* (Doctoral dissertation). Universitas Padjajaran, Bandung, Indonesia.

Zarei, R. (2017). Developing enhanced classification methods for ECG and EEG signals (Unpublished doctoral dissertation). Victoria University, Melbourne, Australia.

#### **Laman Internet:**

Pambudi, T. (2019, July 13). Pengarahan Keberangkatan Mahasiswa KKN Kebangsaan dan KKN Bersama UNSIKA oleh WR 3. Retrieved from <https://lppm.unsika.ac.id/pengarahan-keberangkatan-mahasiswa-kkn-kebangsaan-dan-kkn-bersama-unsika-oleh-wr-3/>

#### **Majalah:**

Jaeger, J. (2010, August). Social media use in the financial industry. *Compliance Week*, 54.

Setyawan, B. (2018, October). Ubi Jalar Makin Pulen. *Trubus*, 122-123.

#### **Koran:**

Meier, B. (2013, January 1). Energy drinks promise edge, but experts say proof is scant. *New York Times*, p. 1. Retrieved from <http://www.nytimes.com>

Walid, R. (2016, Februari 4). Loyalitas vs Kepentingan Individu. *Jabar Pos*, p. 12.

#### **Laporan Penelitian/Kegiatan:**

Pambudi, T., Suwondo, Bakce, D., Ernaputra, F.H., & Riadi, R.M. (2018). Kegiatan monitoring aktifitas penggunaan pestisida pada petani di Kab. Karawang. Karawang, Indonesia: Lembaga Penelitian Universitas Singaperbangsa Karawang

#### **Artikel yang Dipresentasikan pada Seminar/Conference (tidak dipublikasikan):**

Indrawati, H. (2015, November). Implementasi Learning Management System (LMS) sebagai Upaya Peningkatan Kompetensi Pedagogik Guru Fisika di Kabupaten Kepulauan Meranti. Paper presented at Seminar Internasional Pendidikan Serantau ke-7, Karawang, Indonesia

Zwolinski, M. (2009, September). Effects of study habits on scholastic achievement. Paper presented at the Third Semi-annual Meeting of the Anderson Society for Educational Measurement, San Diego, CA

#### **Artikel yang Dipublikasikan pada Prosiding:**

Untuk prosiding/seminar/conference/symposium online gantikan nama penerbit dan lokasi dengan alamat DOI. Bila tidak ada DOI dapat menggunakan URL-nya.

Umam, H., Pambudi, T., Asmit, B., Suarman, Riadi, R.M., Bakce, D., & Tampubolon, D. (2018). Pelatihan pembuatan handsanitizer berformulasi WHO sebagai upaya menghadapi post-pandemic Covid 19 di SDN Sukatani III. Retrieved from <https://conference.upnvj.ac.id/index.php/pkm/article/view/15>

Novak, D., & Verber, D. (2015). Assessment of the influence caused by random events within a real-time strategy game engine on a game bot gameplay. Paper presented at the 8th Annual International Conference on Computer Games, Multimedia and Allied Technology. [https://doi.org/10.5176/2251-1679\\_CGAT15.27](https://doi.org/10.5176/2251-1679_CGAT15.27)

#### **Prosiding seminar/conference yang dipublikasikan dalam bentuk buku (ISBN) mengikuti penulisan referensi buku.**

Blakey, N., Guinea, S., & Saghafi, F. (2017). Transforming undergraduate nursing curriculum by aligning models of clinical reasoning through simulation. In R. Walker, & S. Bedford (Eds.), *HERDSA 2017 Conference: Research and Development in Higher Education: Curriculum Transformation* (pp. 25-37). Hammondville, NSW: Higher Education Research and Development Society of Australasia.