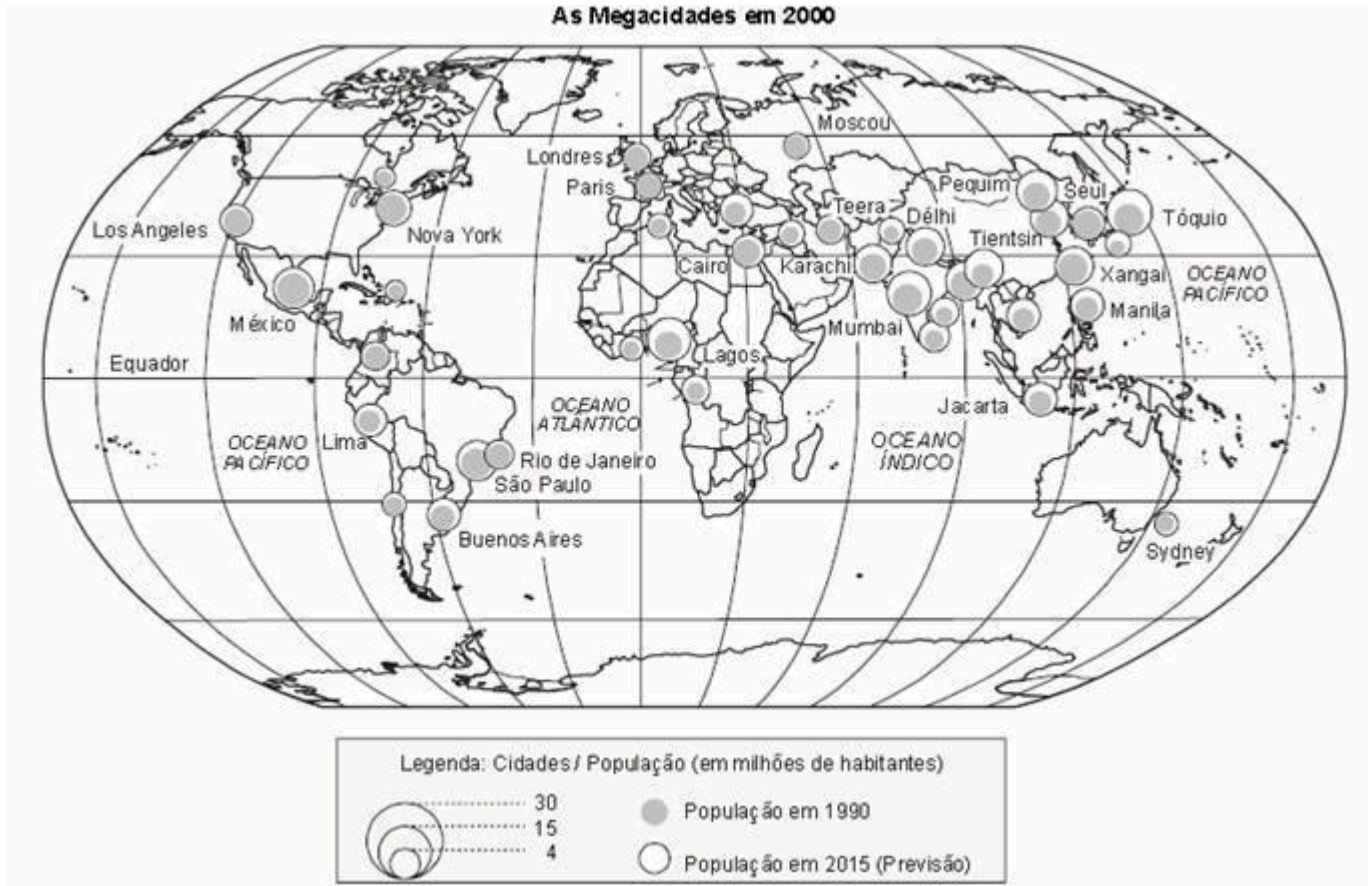


(Unifor) Observe o mapa a seguir.



(Maria Elena Simielli. **Geoatlas**. São Paulo: Ática, 2000)

A leitura do mapa e os conhecimentos sobre a urbanização mundial permitem afirmar que

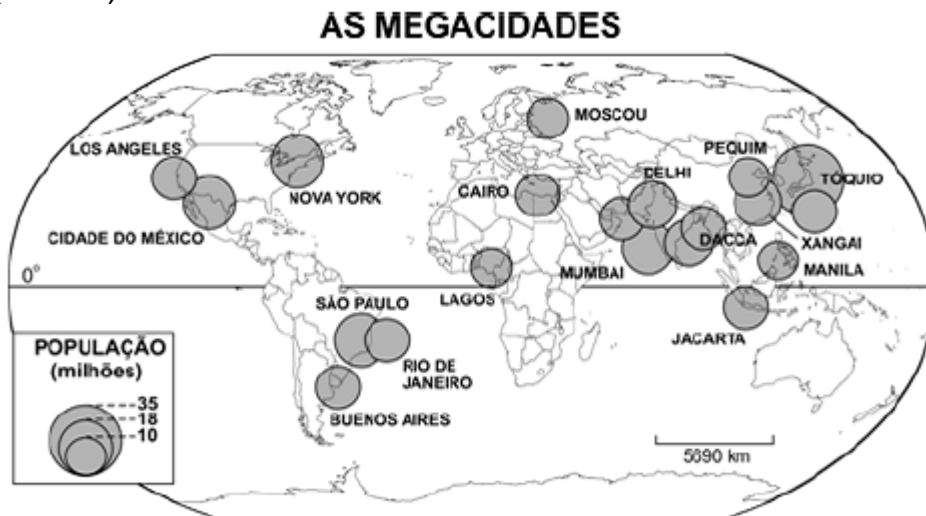
- além de apresentarem grande número de habitantes, as megacidades ainda exercem funções de cidades globais.
- a elevação da cidade à categoria de megacidade depende muito mais da infra-estrutura urbana do que do número de habitantes.
- uma das características básicas das megacidades é a localização junto ao litoral, pois a função portuária é decisiva para o crescimento urbano.
- como o processo de industrialização ocorre simultaneamente ao de urbanização, atualmente todas as megacidades são fortemente industrializadas.
- há uma forte tendência de cada vez mais as megacidades se

concentrarem nos países do Sul que ainda não completaram a transição demográfica.

(Ufpi) Com relação ao processo de urbanização do mundo contemporâneo, é correto afirmar:

- a) A rede urbana se organiza somente nos países industrializados porque se estabelece uma dependência dos serviços urbanos dos pólos industriais em relação às demais cidades periféricas.
- b) Uma rede urbana começa a se estabelecer a partir dos fluxos industriais mantidos entre um grupo de cidades.
- c) O processo de globalização possibilitou o estabelecimento de um conceito único de cidade para todos os países do mundo.
- d) A Revolução Industrial, momento essencial para o desenvolvimento do sistema capitalista, desencadeou grandes transformações sócio-espaciais nas cidades, elevando cada vez mais os índices de urbanização.
- e) A urbanização acelerada promove a ocupação dos espaços vazios no interior das cidades dos países subdesenvolvidos ou emergentes, principalmente, pela moderna verticalização das moradias.

(Fuvest)



Fonte: [www.un.org/esa/population](http://www.un.org/esa/population),  
acessado em 22/09/2007.

O mapa acima retrata a distribuição espacial, no planeta, de núcleos urbanos com mais de 10 milhões de habitantes, as *megacidades*. Sobre *megacidades* e os processos que as geraram, é correto afirmar que

- a) a maior do mundo, Tóquio, teve vertiginoso crescimento após a Segunda Guerra Mundial, em razão do expressivo desenvolvimento econômico do Japão nesse período.

- b) as latino-americanas cresceram em razão das riquezas geradas por atividades primárias e do dinamismo econômico decorrente de suas funções portuárias.
- c) a maior parte delas localiza-se em países de elevado PIB *per capita*, tendo sua origem ligada a índices expressivos de crescimento vegetativo e êxodo rural.
- d) as localizadas em países de economia menos dinâmica cresceram lentamente devido à expansão do setor primário.
- e) as localizadas no Oriente Médio são expressivas em número, em razão do desenvolvimento econômico gerado pelo petróleo.

(Ufam) Das causas abaixo, a única que **não** contribui par a migração campo-cidade é:

- a) Mecanização da agricultura.
- b) Segregação urbana-espacial.**
- c) Concentração das terras em mãos de uma minoria de proprietários.
- d) Precária condição de vida no campo.
- e) Esperança de melhoria de vida na cidade.

(Ufam) A urbanização moderna é um processo vinculado:

- a) ao Feudalismo.
- b) á I Guerra Mundial.
- c) á II Guerra Mundial.
- d) ás Expansões marítimas, no final do século XV.
- e) á Revolução Industrial.**

## VESTIBULAR 2007

(Ufpr) Nos Estados Unidos os maiores aglomerados urbanos estão na:

- a) costa nordeste e região dos grandes lagos.**
- b) região norte, nas proximidades do Canadá.
- c) costa do Pacífico.
- d) região sul e na região do delta do Mississipi.
- e) fronteira com o México.

(Uffj) Leia o texto

“Para avaliar se uma cidade é global, considera-se: o número de escritórios das principais empresas (em contabilidade, consultoria, publicidade, banco e consultorias) a sua rede financeira/bancária, de telecomunicações, etc.. As

ciudades globais são vetores importantes da globalização. Elas são sede de poder e por meio delas que a economia global é administrada, coordenada e planejada. Elas formam uma rede onde transitam os trilhões que alimentam os mercados financeiros internacionais. [...] Estudos recentes registram 55 cidades globais no mundo”.

Fonte: Maria da Glória in: <http://lite.fae.unicamp.br/revista/gohn.html>

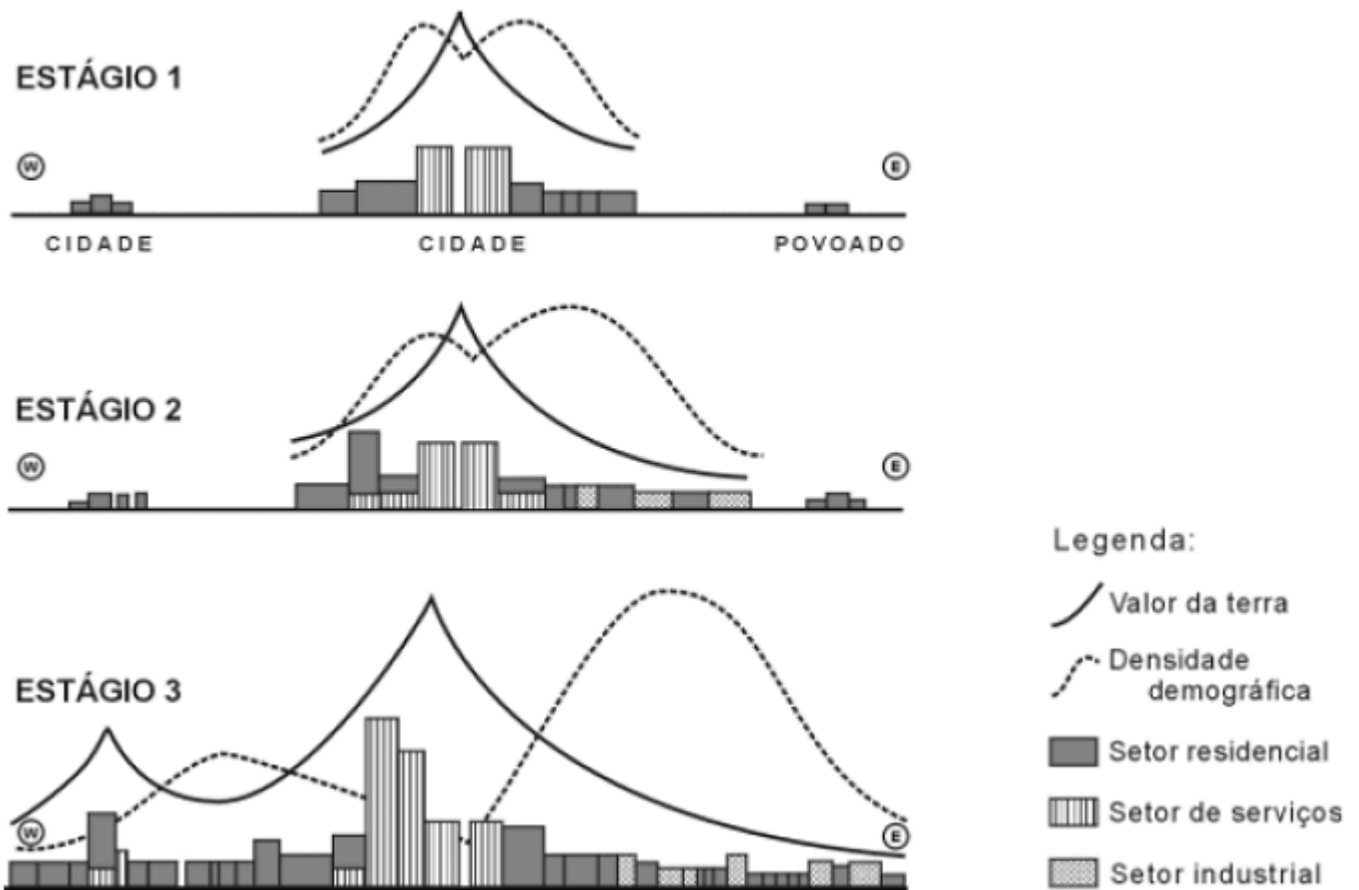
Com base no texto, pode-se afirmar que cidade global é definida pela:

- a) quantidade de habitantes.
- b) localização geográfica.
- c) influência supranacional.
- d) economia sócio-democrata.
- e) reserva de biodiversidade.

(Ufmt) O processo de urbanização dos espaços geográficos mundiais vêm se intensificando nas últimas décadas. Sobre a temática, assinale a afirmativa **INCORRETA**.

- a) A urbanização no fim do século XX foi marcada por profundas diferenças entre o nível de vida dos habitantes de países ricos e o de países pobres e pela existência de duas novas categorias na hierarquia urbana: as cidades globais e as megacidades.
- b) As duas metrópoles brasileiras, São Paulo e Rio de Janeiro, exercem uma polarização sobre todo o território nacional, praticamente comandando a vida econômica e social da nação.
- c) Nos países desenvolvidos, o crescimento das cidades e a importância que elas passaram a ter na vida das sociedades se consolidaram com a Revolução Industrial e o estabelecimento da indústria como atividade essencialmente urbana.
- d) O processo de urbanização dos países subdesenvolvidos começou após a Segunda Guerra Mundial; alguns países industrializaram-se e atraíram elevado contingente populacional para as cidades.
- e) Na atualidade, a urbanização dos países desenvolvidos e subdesenvolvidos é processo independente, principalmente devido ao isolamento geográfico dos espaços mundiais e à ausência de conexão das redes urbanas.

(Uft) Analise estas figuras, em que estão representados três estágios do processo de evolução de um espaço urbano:



Com base nas informações dessas figuras e em outros conhecimentos sobre o assunto, é **INCORRETO** afirmar que

- a) a densidade demográfica é mais elevada na área urbana ocupada, predominantemente, pelo setor de serviços que na periferia.
- b) a evolução temporal e espacial do espaço urbano representado resultou na formação de uma região metropolitana.
- c) o setor de atividade predominante no espaço urbano – residencial, de serviços ou industrial – guarda estreita correlação com o valor da terra.
- d) o valor da terra na porção oriental do espaço urbano, no Estágio 3, é inferior ao da porção ocidental.

(Espm) Observe os conceitos urbanos abaixo e indique a alternativa que apresenta a definição e o exemplo corretos:

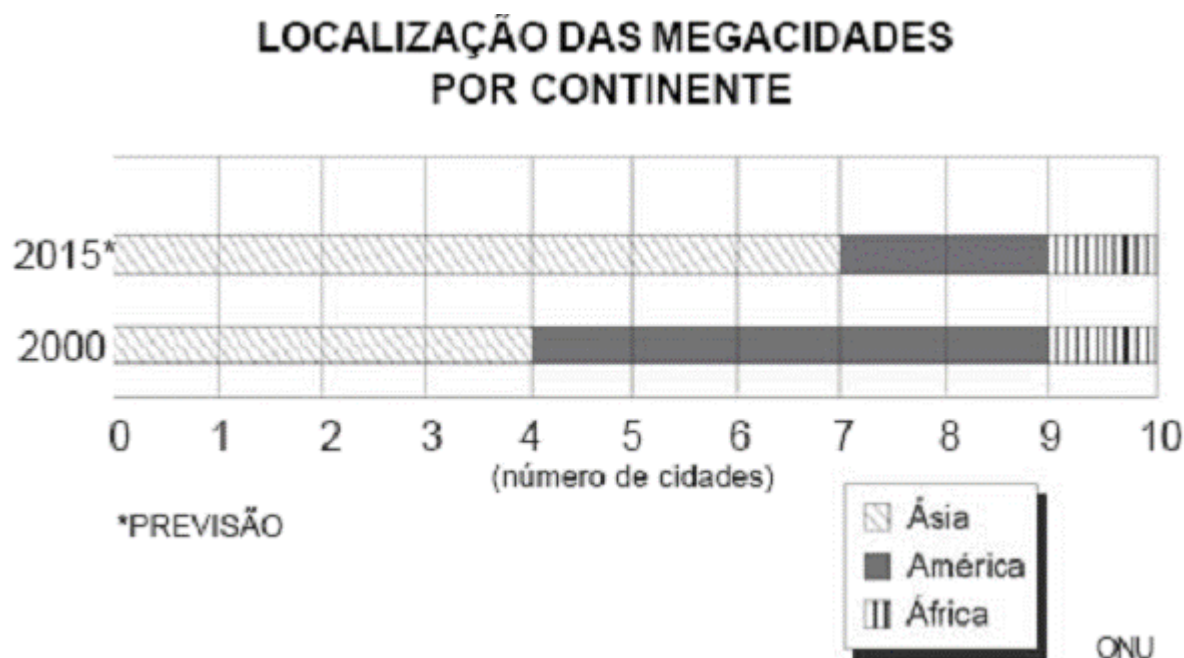
- a) Macrocefalismo – planejamento urbano adequado. Exemplo: Tóquio.
- b) Metrópole – conjunto de municípios que se aglomeram em torno de outro principal. Exemplo: Londrina.
- c) Megalópole – fusão de metrópoles. Exemplo: Washington-Boston.
- d) Conurbação – distanciamento repulsivo entre dois municípios ou mais.

Campinas-São Paulo.

e) Cidade global – cidade com capacidade de polarização internacional.

Exemplo: Santiago.

(Fatec) Observe o gráfico.



A leitura do gráfico e os conhecimentos sobre a urbanização mundial permitem afirmar que

- a) o rápido processo de urbanização tenderá a concentrar o maior número de megacidades nos países subdesenvolvidos.
- b) a rápida urbanização deverá transformar as megacidades asiáticas em cidades globais de primeira grandeza.
- c) os continentes que apresentarão maior número de megacidades são aqueles que recebem maior número de imigrantes.
- d) na hierarquia urbana mundial as megacidades de 2015 deverão concentrar maior hegemonia política e econômica.
- e) no futuro a globalização permitirá aos atuais países subdesenvolvidos da Ásia e da América tornarem-se desenvolvidos.

(Uff)

#### AS CIDADES GLOBAIS

Os processos de dispersão espacial e integração econômica, típicos do período atual, têm contribuído para o aumento do papel de algumas cidades na economia mundial. São as chamadas cidades globais, que emergem como pontos internacionais para investimentos, para a localização de escritórios empresariais e para a prestação de serviços e de consultoria financeira a vários mercados da economia global. Segundo os geógrafos Taylor e Flint, haveria no mundo 10 cidades globais de primeira grandeza, assim distribuídas geograficamente: 3 na América do Norte (Nova Iorque, Chicago, Los Angeles); 4 na Europa (Londres, Paris, Frankfurt e Milão); e 3 na Ásia (Tóquio, Hong Kong e Cingapura).

#### AS 10 MAIORES AGLOMERAÇÕES URBANAS (população em milhões de habitantes)

1 – Tóquio	35,3
2 – Cidade do México	19
3 – Nova Iorque	18,4
4 – Bombaim	18,3
5 – São Paulo	18,2
6 – Déli	15,3
7 – Calcutá	14,2
8 – Buenos Aires	13,3
9 – Jacarta	13,1
10 – Xangai	12,4

fonte: Population Division of the Department of Economic and Social Affairs of the United Nations Secretariat (2004)

Tendo em vista o conceito de cidade global e a sua interpretação, analise o texto e a tabela e assinale a opção correta.

- a) A inclusão de Tóquio como grande aglomeração urbana deve-se ao fato de a capital japonesa ser o maior centro industrial e financeiro mundial.
- b) A relação de cidades globais apresentada revela o poder dos centros hegemônicos do capitalismo e a existência de uma periferia mais integrada à economia mundial.
- c) As cidades globais mencionadas estão localizadas em países que vêm desempenhando um papel relevante na economia mundial há mais de um século.
- d) O peso demográfico de Nova Iorque, Bombaim e São Paulo é praticamente o mesmo e esta posição tende a se manter durante as próximas décadas.
- e) O fato de Nova Iorque e Tóquio figurarem como aglomerações urbanas e também como cidades globais demonstra que os dois conceitos são equivalentes.

(Ufscar) Observe o quadro.

AS MEGACIDADES <sup>1</sup>	Tóquio, Cidade do México, Nova Iorque, São Paulo, Mumbai, Délhi, Calcutá, Buenos Aires, Xangai, Jacarta, Los Angeles, Dacca, Osaka, Rio de Janeiro, Karachi, Pequim, Cairo, Moscou, Manila e Lagos.
AS CIDADES GLOBAIS <sup>2</sup>	Nova Iorque, Tóquio, Londres, Paris, Chicago, Frankfurt, Hong Kong, Los Angeles, Milão e Cingapura.

O quadro apresenta formas distintas de classificar as grandes cidades na atualidade.

- Qual o critério básico para definir uma megacidade? E uma cidade global?
- Justifique a localização das megacidades e das cidades globais, considerando o centro e a periferia do capitalismo.

### Resposta

a) Uma megacidade é definida por um critério meramente quantitativo. São cidades com população igual ou superior a 10 milhões de habitantes. As cidades globais são aquelas que concentram a movimentação financeira, as sedes de grandes empresas ou escritórios filiais de multinacionais, importantes centros de pesquisas e as principais universidades. São dotadas de infra-estrutura necessária para a realização de negócios nacionais e internacionais: aeroportos e portos, bolsa de valores e sistemas de telecomunicações, além de uma ampla rede de hotéis, centros de convenções e eventos, bancos e comércio. Possuem serviços bastante diversificados, como jornais, teatros, cinemas, editoras, agências de publicidade etc. A área de influência de uma cidade global ultrapassa o território nacional e, portanto, é o principal elo de interligação entre a economia de um país com a economia internacional.

b) As cidades globais localizam-se principalmente nos países desenvolvidos, salvo algumas exceções como São Paulo, Buenos Aires, Mumbai, cidade do México, e poucas outras. As megacidades, com mais de 10 milhões de habitantes e situadas principalmente nos países subdesenvolvidos, são ricas em contrastes: modernidade e arcaísmo, riqueza e pobreza as segmentam. Muitas possuem infra-estrutura de cidades globais, mas são inseguras e violentas (consideradas áreas de risco), tornando-se pouco atraentes aos grandes grupos empresariais, ao turismo etc.



(Puccamp) Os *cenários metropolitanos* em todo o Globo têm muitos aspectos em comum: grande concentração de pessoas, um ou mais centros de negócios onde a vida econômica pulsa com intensidade, variada atividade cultural, etc. No entanto, observe as figuras e leia as afirmações a seguir.



Mumbai - Índia



Sem teto – Nova York

I. Embora, atualmente, com ritmos diferentes de crescimento, muitas das metrópoles dos países capitalistas ricos e pobres apresentam problemas ligados à pobreza e

marginalização de parte de seus habitantes.

II. As questões ligadas à violência e ao desemprego fazem parte do cotidiano das megacidades subdesenvolvidas, mas não existem nos países ricos.

III. As sub-habitações representam a mais antiga solução para o problema de moradia e, de modo geral, estão situadas em áreas decadentes, nas proximidades do centro das cidades.

Está correto SOMENTE o que se afirma em

- a) I
- b) II
- c) III
- d) I e II
- e) I e III

(Puccamp)

### **Condições de moradia do operário industrial**

À medida que as novas cidades industriais envelheciam, multiplicavam-se os problemas de abastecimento de água, saneamento, superpopulação, além dos gerados pelo uso de casas para serviços industriais, culminando com as estarrecedoras condições reveladas pelas investigações sobre moradia e condições sanitárias, na década de 1840. Essas condições, nas vilas rurais ou nas aldeias têxteis, eram, muito precárias, mas a dimensão do problema era certamente maior nas grandes cidades, pela facilidade de proliferação de epidemias.

(...) Os habitantes das cidades industriais tinham freqüentemente de suportar o mau cheiro do lixo industrial e dos esgotos a céu aberto, enquanto seus filhos brincavam entre detritos e montes de esterco. Na verdade, alguns desses fatos persistem ainda hoje (década de 1960), no panorama industrial do norte e da região central da Inglaterra. (...)

**(Adaptado de: E. P. Thompson. A formação da classe operária inglesa. In: Alceu Pazzinato e Maria Helena Senise. História moderna e contemporânea. São Paulo: Ática, 2003. p. 102)**

As precárias condições de vida operária reveladas por investigações realizadas na década de 1840, na Inglaterra, são resultantes de um processo marcado pelo avanço tecnológico, grandes transformações nas

relações de trabalho e nas formas de produção, conhecido como

- a) Primeira Revolução Industrial.
- b) Liberalismo Econômico.
- c) Segunda Revolução Industrial.
- d) Revolução Gloriosa.
- e) Terceira Revolução Industrial.

(Unifesp) Este conceito foi criado na década de 1960 para explicar a formação de uma grande área urbanizada, que se estende por mais de uma metrópole. Trata-se da

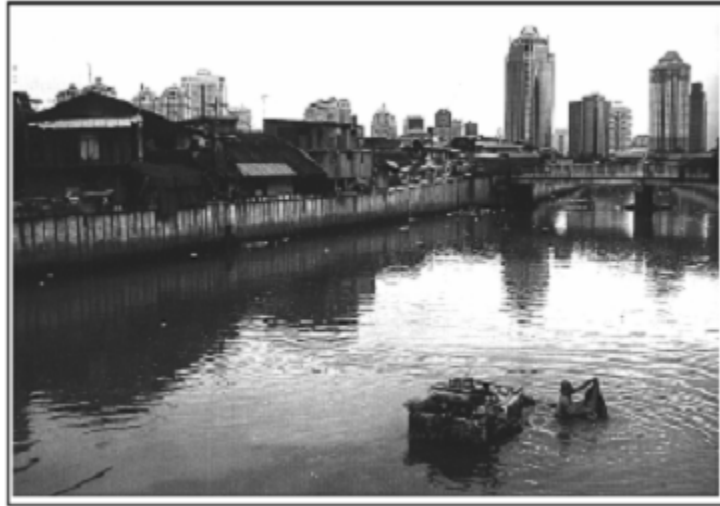
- a) urbanização acelerada, verificada em países de passado colonial e agrícola.
- b) favelização, que afetou países com elevada concentração de renda, como a Índia.
- c) periferização, na qual as classes abastadas moram em condomínios fechados.
- d) megalopolização, como ocorreu em países como Estados Unidos e Japão.
- e) desindustrialização, situação encontrada no nordeste da França.

(Ufpa) Sobre a urbanização do espaço mundial no final do século XX, um grupo de geógrafos ingleses da Universidade de Loughborough (*Globalization and World Cities Study Group & Network . GaWC*) criou uma classificação hierárquica na sua provisão de "serviços avançados de produção", para melhor definir quais são as cidades mundiais (globais). De acordo com essa classificação hierárquica, as cidades mundiais são aquelas

- a) representadas pelas principais metrópoles nacionais, que possuem uma população acima de 10 milhões de habitantes e concentram um grande parque industrial.
- b) representadas pelas megacidades, formadas por grandes aglomerações urbanas com mais de 15 milhões de habitantes, tendo a concentração de atividades econômicas voltadas ao comércio e à prestação de serviços.
- c) representadas não só pela grande aglomeração urbana, com uma população acima de 10 milhões de habitantes, mas também pela forte tradição militar, histórica e cultural.
- d) que concentram hoje não só uma grande aglomeração urbana, mas também a presença dos grandes centros financeiros mundiais.

e) que concentram não só uma grande aglomeração urbana, mas também as sedes (matrizes) das principais instituições empresárias e financeiras (bancos e bolsas de valores); das empresas de publicidade e marketing; das firmas de consultoria e de seguros; e dos principais centros de pesquisa, ensino e cultura.

(Uepb)



A leitura da paisagem confirma que:

- I. O espaço geográfico é um produto social, portanto, reflexo da sociedade de classes com todas as suas contradições.
- II. As contradições entre a acumulação de riquezas e a reprodução da miséria são mais evidentes no espaço urbano, principalmente, dos países subdesenvolvidos.
- III. O espaço urbano de uma grande cidade é, hoje, a soma de várias outras cidades, que apresentam realidades diversas e sem articulação entre si.
- IV. A segregação residencial, no espaço urbano, é consequência de um espaço/mercadoria cujos valores de uso e de troca definem as formas de apropriação e de luta pelo direito de morar na cidade.

Estão corretas apenas as proposições:

- a) I, II e IV
- b) II, III e IV
- c) III e IV
- d) II e III
- e) I e IV

## VESTIBULARES ANTERIORES

(Facasper) Observe o gráfico para responder à questão.



A leitura do gráfico e os conhecimentos sobre a urbanização mundial permitem afirmar que

- a) os países subdesenvolvidos são os que mais contribuem para o significativo aumento do número de megacidades; nesses países o crescimento vegetativo e o êxodo rural ainda são fenômenos de grande intensidade.
- b) a previsão para 2015 é muito otimista porque está ocorrendo, em várias partes do mundo, uma expansão generalizada da agroindústria; sendo assim, a população tende a permanecer no campo, esvaziando as cidades.
- c) em 1995, Tóquio era o único centro urbano de país desenvolvido no conjunto de megacidades; em 2015, todas as cidades milionárias pertencerão ao mundo subdesenvolvido que ainda mantém altas taxas de crescimento vegetativo.
- d) no conjunto das megacidades em 1995, São Paulo era a única representante sul-americana; o rápido processo de urbanização no continente também deverá elevar à condição de megacidade o Rio de Janeiro e Buenos Aires.
- e) diferente do que ocorreu no século passado, as grandes aglomerações urbanas do século XXI, independente de sua localização, deverão se caracterizar como cidades globais graças aos avanços da Terceira Revolução Industrial.

(Mack)

“Urbanização não corresponde ao crescimento das cidades em consequência do crescimento natural ou vegetativo de sua população. Ela ocorre a partir do êxodo rural, que proporciona à cidade um crescimento maior que o campo. Quando a população urbana cresce em igual proporção ao crescimento da população rural, o que ocorre é o crescimento urbano. O crescimento populacional das cidades teoricamente não tem limites, ao contrário da urbanização.”

**(Lucci, E. A. - "Geografia")**

Associando o texto aos conhecimentos sobre a urbanização no mundo, considere as afirmações:

- I - Até a segunda metade do século XX a urbanização era um fenômeno restrito aos países desenvolvidos, pois os países subdesenvolvidos tinham suas economias baseadas nas atividades rurais.
- II - Nos países desenvolvidos a urbanização intensifica-se a partir da Revolução Industrial e, atualmente, é um fenômeno praticamente extinto.
- III - Nos países subdesenvolvidos a urbanização é um fenômeno recente, verificado após a década de 1950, e se desenvolveu de forma caótica, transferindo a pobreza rural para as cidades.
- IV - Nos países subdesenvolvidos as elevadas taxas de natalidade sempre estiveram associadas à aceleração da urbanização.

São verdadeiras:

- a) apenas I, II, e III
- b) I, II, III e IV
- c) apenas I e IV
- d) apenas I e II
- e) apenas II, III e IV

(Ufap) Leia o texto.

O espaço mundial da “era da informática” caracteriza-se, em certo sentido, pela supressão das distâncias. (...) Ocorre a polarização pelas cidades onde se concentram as sedes das instituições que controlam as redes mundiais.

Em relação ao assunto abordado no texto, assinale a afirmativa correta.

- a) A maior parte das cidades globais localiza-se nos países de industrialização recente que evoluíram pela aplicação do sistema de produção chamado fordista.
- b) As características naturais são determinantes na localização e estruturação de redes de serviços como é o caso do vale do Silício na

Califórnia, Estados Unidos, que produz chips para computadores.

c) Nas cidades globais, como Nova York, Londres e Tóquio, principais centros financeiros mundiais, encontra-se a maior parte das direções mundiais das corporações transnacionais.

d) A função das cidades globais é comandar a economia nacional, por meio de redes de informações que permitem desenvolver a competitividade entre as empresas.

e) A evolução da informática cria dificuldades para as corporações transnacionais comandarem seus negócios à distância, tendo em vista os constantes problemas de interrupção na transmissão de informações via satélite.

(Ufc) O espaço geográfico vem passando por grandes transformações. Analise as afirmativas a seguir, que versam sobre o processo de urbanização, ao longo da História.

I. As cidades mais antigas do mundo surgiram na Idade Média, em decorrência do desenvolvimento das primeiras manufaturas e da atividade comercial as quais necessitavam de elevada concentração de população.

II. A urbanização intensificou-se com a Revolução Industrial e o desenvolvimento tecnológico que repercutiu nos diversos segmentos da economia e dos serviços possibilitando a existência de gigantescos aglomerados urbanos.

III. O crescimento das cidades ampliou a importância e o dinamismo econômico do campo, o que garantiu, através do fornecimento de alimentos, a sobrevivência das populações urbanas, e, através da produção de matérias-primas, a existência das indústrias.

Com base nas assertivas, é correto afirmar que:

a) apenas I é verdadeira.

b) apenas II é verdadeira.

c) apenas III é verdadeira.

d) apenas I e III são verdadeiras.

e) apenas II e III são verdadeiras.

(Ufrn) Nova York, nos Estados Unidos, é um exemplo típico de cidade global. Exerce funções de comando supranacional e de alto nível tecnológico, constituindo-se, portanto, em local onde a rede internacional das empresas capitalistas encontra seus pontos físicos de ancoragem espacial.

Além disso, como cidade global, Nova York

a) apresenta atividades econômicas limitadas pela presença de corporações

financeiras e industriais, regionalmente localizadas, que afetam a organização do território em escala mundial.

b) desempenha funções e atividades econômicas de caráter macrorregional, contrariando a lógica da reprodução ampliada do capital que tem por base a relação centro-periferia.

c) possui uma economia que apresenta características primárias, uma vez que desempenha funções de controle das empresas industriais localizadas nos países em desenvolvimento.

d) funciona como centro de localização de atividades econômicas nacionais e internacionais, influenciando na organização do território em suas diversas escalas.

(Ufrn) O quadro a seguir mostra as cinco maiores aglomerações urbanas do mundo. Observando este quadro, percebem-se algumas transformações ocorridas nos últimos 100 anos com relação à distribuição da população urbana em alguns países.

<b>As cinco maiores aglomerações urbanas do mundo (em milhões de habitantes)</b>					
<b>1900</b>		<b>1950</b>		<b>2000</b>	
<b>Londres</b>	<b>6,5</b>	<b>Nova York</b>	<b>12,3</b>	<b>Tóquio</b>	<b>23</b>
<b>Nova York</b>	<b>4,2</b>	<b>Londres</b>	<b>10,3</b>	<b>Cidade do México</b>	<b>22</b>
<b>Paris</b>	<b>3,3</b>	<b>Tóquio</b>	<b>6,8</b>	<b>São Paulo</b>	<b>19</b>
<b>Berlim</b>	<b>2,4</b>	<b>Xangai</b>	<b>5,8</b>	<b>Nova York</b>	<b>16</b>
<b>Chicago</b>	<b>1,7</b>	<b>Paris</b>	<b>5,4</b>	<b>Mumbai</b>	<b>15,5</b>

Fonte: ONU, United Nations for Humans Settlements, 1999.

A partir da análise do quadro acima, foram feitas as seguintes afirmações:

I - Em 1900, as cidades com maior número de habitantes correspondiam àquelas onde os processos de industrialização e de urbanização já estavam bem mais adiantados.

II - A redução do ritmo de crescimento da população urbana nos países desenvolvidos é resultado da política de controle da natalidade, mais intenso nas cidades do que nas áreas rurais. Tal redução se justifica pela preocupação da sociedade na manutenção de um bom padrão de vida.



III - Nos países subdesenvolvidos, as migrações rural-urbanas têm sido responsáveis pelo grande crescimento da população das cidades, fenômeno que tem contribuído, cada vez mais, para o aumento do desemprego urbano e para a precariedade das condições de vida das pessoas.

IV - A maior concentração urbana nos países subdesenvolvidos, de 1950 para 2000, é reflexo da intensificação, nas últimas décadas, do processo de urbanização nessa parte do mundo.

Pode-se afirmar que são verdadeiras

- a) I, II e IV.
- b) II, III e IV.
- c) I, II e III.
- d) I, III e IV.
- e) I, II, III e IV.

(Pucmg) O crescimento urbano e a urbanização são dois processos distintos, mas interligados. De acordo com esse entendimento, assinale a afirmativa **INCORRETA**.

- a) A urbanização resulta do aumento do espaço físico das cidades, não ocorrendo necessariamente as migrações campo-cidade.
- b) A taxa de urbanização aumenta quando o crescimento urbano é superior ao rural.
- c) O crescimento urbano ocorre quando há aumento vegetativo da população e/ou espacial.
- d) Com a industrialização, verificou-se um intenso processo de urbanização.

(Ufpe) Um dos fatos mais marcantes que caracterizaram a metade do século XX foi a aceleração do processo de urbanização, ocorrido tanto nas áreas desenvolvidas como nas subdesenvolvidas. Sobre esse assunto, analise as afirmativas abaixo.

- 1) O crescimento rápido da população e o abandono do campo por grande parte da população rural provocaram um crescimento acelerado da população urbana.
- 2) O crescimento da população urbana provocou modificações consideráveis na fisionomia das cidades, mas não acarretou alterações no funcionamento dos seus serviços.
- 3) A área de influência das cidades mais dinâmicas estendeu-se consideravelmente graças, sobretudo, à expansão dos serviços de transporte e comunicações.

Está(ão) correta(s):

- a) 1 apenas
- b) 2 apenas
- c) 3 apenas
- d) 1 e 3 apenas**
- e) 1, 2 e 3

(Pucrs) Responder à questão com base nas afirmativas sobre meio ambiente urbano.

- I. A cidade é um ecossistema urbano pois contém produtores, consumidores e decompositores.
- II. Além de poluir a água, os resíduos gerados nas cidades provocam poluição do ar atmosférico.
- III. Os esgotos urbanos provocam eutrofização em lagos e rios.
- IV. As grandes cidades são consideradas ilhas de calor, e o aumento de temperatura é causado pela grande concentração de construções e atividades que consomem energia.

A análise das afirmativas permite concluir que está correta a alternativa

- a) I e III
- b) I, II e III
- c) I, II e IV
- d) II, III e IV**
- e) III e V

(Pucrio) As grandes cidades dos países pobres concentram graves problemas sócio-ambientais, **EXCETO**:

- a) ausência de rede de esgotos.
- b) precariedade dos transportes públicos.
- c) altos índices de doenças infecto-contagiosas.
- d) "déficit" de moradias e de abastecimento d'água.
- e) aumento dos empregos no mercado formal.**

(Pucpr) Sobre o espaço urbano na América Latina, afirma-se:



- I - Os países da América Latina apresentam macrocefalia urbana.
- II - A urbanização na América Latina é sinônimo de extraordinária riqueza rural associada à especulação imobiliária, porque a lógica que impulsiona o ordenamento interno das cidades é a viabilização dos fluxos de produção e não a satisfação dos anseios individuais.
- III - São comuns nas grandes cidades da América Latina paisagens que mostram lado a lado o moderno e o tradicional, o luxuoso e o paupérrimo.
- IV - A urbanização, como processo de crescimento populacional, está atrelada à modernização do campo, maiores oportunidades de trabalho no setor terciário e incremento da atividade industrial.
- V - As cidades latino-americanas foram produzidas pelo processo de industrialização e as modificações na organização do Estado são o resultado da intensificação das atividades produtivas.

São verdadeiras as afirmações:

- a) somente I e II.
- b) somente III e IV.
- c) somente IV e V.
- d) somente I e V.
- e) somente I e III.

(Pucmg) Leia o texto.

"O mundo está diante da perspectiva de ter mais da metade de sua população vivendo em cidades grandes, pobres, sujas e doentes."

A respeito do fenômeno da urbanização global, todas as afirmativas estão corretas, **EXCETO**:

- a) As cidades são a estrutura mais importante da economia globalizada e, em breve, os controles da economia internacional estarão centralizados em algumas cidades ricas.
- b) A população urbana mundial está crescendo muito e criando problemas de difícil administração, principalmente nos países pobres e sem condição de investir em melhoramentos essenciais.
- c) Os problemas urbanos atuais são causados pela tendência a uma maior concentração de indústrias nas grandes cidades, atraídas por uma série de vantagens locais.
- d) Historicamente as cidades sempre foram geradoras de desenvolvimento econômico, social e cultural, mas, atualmente, a transformação tecnológica da economia mundial e o crescimento exagerado da população urbana estão alterando esse quadro.
- e) São Paulo tem sido apontada por economistas e sociólogos como a principal candidata a cidade global da América do Sul, com chances de se colocar como um dos centros econômicos mundiais.

(Fei) Segundo o geógrafo Milton Santos, metrópoles seriam "grandes cidades que se irradiam sobre um vasto território e [são] dotadas de uma importante gama de atividades destinadas a satisfazer as exigências da vida cotidiana da totalidade da população nelas contidas (...)"

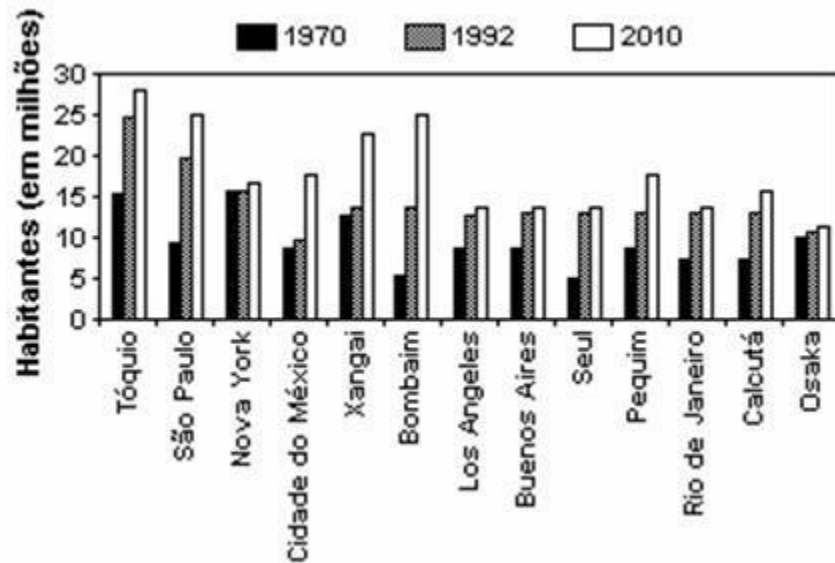
(apud OLIVA, J. e GIANANTI, R. "Temas da Geografia Mundial" São Paulo: Atual Editora, 1995. pg. 116)

Podem ser considerados fatores responsáveis pela formação das metrópoles, **EXCETO**:

- a) a modernização do Estado, que possibilitou a transformação de algumas cidades em centros de produção, circulação e de informação.
- b) transformação nas formas de produção e de gerência da produção, que levou a criação de gigantescos empreendimentos financeiros e administrativos em algumas cidades.
- c) o desenvolvimento das tecnologias urbanas - meios de transporte como trens, metrô, ônibus; construções verticais; sistemas de saneamento etc.
- d) o crescimento da participação do setor primário na economia mundial
- e) o desenvolvimento das tecnologias de comunicação (telefone, fax, computadores etc.)

(Ufv) O gráfico a seguir apresenta as maiores aglomerações urbanas do mundo no período entre 1970 e 2010.

### **Maiores Aglomerações Urbanas do Mundo\***



**Fonte: CASTELLS, 1999.**

**\*(Acima de 10 milhões de habitantes em 1992)**

De acordo com os dados anteriores é INCORRETO afirmar que:

- a) São Paulo teve um crescimento proporcional e absoluto superior ao do Rio de Janeiro.
- b) nenhuma das maiores aglomerações urbanas situa-se no continente europeu.
- c) São Paulo será a maior aglomeração urbana do mundo ao final da primeira década do século XXI.
- d) o continente asiático concentra o maior número de aglomerações urbanas com mais de 10 milhões de habitantes.
- e) a população de Osaka manteve-se praticamente inalterada no período abordado.

(Ufscar) Apesar de o processo de urbanização ter se iniciado com a Revolução Industrial, foi um fenômeno lento até a Segunda Guerra Mundial. Hoje, o fenômeno é acelerado e a previsão para o ano 2000 é de que a população urbana mundial deve superar os 50%.

TAXAS DE URBANIZAÇÃO %	País	1960	1992	2000
	Bélgica	92	97	97
	Reino Unido	86	89	90
	EUA	70	76	78
	Argentina	74	87	89
	Brasil	45	76	81
	China	19	28	35
	Índia	18	26	29
	Nigéria	14	37	43
	Etiópia	6	13	15
	Moçambique	4	30	41
	Líbia	23	84	88

Banco Mundial

A análise da tabela nos permite afirmar que, dentre os países citados,

- a Revolução Industrial atingiu a todos de forma semelhante.
- os de maior população urbana, no ano 2000, estão no hemisfério oriental.
- a Argentina e o Brasil são os países de maior população urbana do continente americano, desde 1960.
- os africanos, em sua totalidade, possuem os mais baixos índices de urbanização.
- os países economicamente mais ricos possuem a população urbana elevada, desde 1960.

(Unifesp) Megacidades são aglomerações urbanas que

- alojam centros do poder mundial e sedes de empresas transnacionais.
- concentram mais de 50% da população total, em países pobres.
- têm mais de 10 milhões de habitantes, seja em países ricos ou pobres.
- pertencem a países de grande importância no comércio mundial.
- não têm infra-estrutura de comunicação suficiente, apesar de serem grandes.

(Enem) O quadro apresenta as 10 cidades mais populosas do mundo em 1900 e os resultados de projeções das populações para 2001 e 2015.

1900	Pop.*	2001	Pop.*	2015	Pop.*
Londres	6,6	Tóquio	29	Tóquio	29
Nova York	3,4	Cidade do México	18	Bombaim	26
Paris	2,7	São Paulo	17	Lagos, Nigéria	25
Berlim	1,9	Bombaim	17	São Paulo	20
Chicago	1,7	Nova York	16	Karachi, Paquistão	19
Viena	1,7	Xangai	14	Dacar, Bangladesh	19
Tóquio	1,5	Los Angeles	13	Cidade do México	19
Wuhan, China	1,5	Lagos, Nigéria	13	Xangai	18
Filadélfia	1,3	Calcutá	13	Nova York	18
São Petersburgo	1,3	Buenos Aires	12	Calcutá	17

\* em milhões de habitantes. Revista "Veja", 24 de janeiro de 2001.

As variações populacionais apresentadas no quadro permitem observar que  
a) as maiores cidades do mundo atual devem crescer mais nos primeiros 15 anos deste século do que cresceram em todo o século XX.

b) atualmente as cidades mais populosas do mundo pertencem aos países subdesenvolvidos.

c) Tóquio, que hoje é a maior cidade do mundo, no início do século XX ainda não era considerada uma grande cidade.

d) no início do século XX, as cidades com mais de 1 milhão de habitantes estavam localizadas em países que hoje são desenvolvidos.

e) o crescimento populacional das grandes cidades, nas primeiras décadas do século XXI, ocorrerá principalmente nos países hoje subdesenvolvidos.

(Uff) A América Latina está-se tornando uma das regiões mais urbanizadas do planeta. No próximo milênio, o percentual estimado da população urbana latino-americana é 80%. O processo de ocupação urbana, em curso no território latino-americano, apresenta, entre suas características:

a) forma difusa, que acompanha o lento êxodo rural, assinalada por uma rede urbana de pequenas cidades;

b) crescimento acelerado, particularmente após a II Guerra Mundial, e forma concentrada em uma rede urbana marcada pela presença de grandes cidades;

c) estrutura homogênea, formando rede de cidades médias conectadas ao desenvolvimento de atividades rurais e mineradoras;

d) função administrativa e portuária, constituindo uma rede litorânea de cidades como suporte das atividades de importação de bens;

e) conteúdo marcadamente regional das cidades e forma dispersa que obedece à disposição do relevo.

(Ufc) Na estruturação dos espaços mundiais "a internacionalização da economia vem consolidando, nas últimas décadas, as chamadas cidades globais - os vetores mais importantes da globalização."

**(Folha de São Paulo, 02/05/1999 - Especial Cidades Ano 2000).**

Com base no texto acima, pode-se afirmar que:

- I. as cidades globais são aquelas que concentram conhecimentos em serviços ligados à globalização (escritórios das principais empresas mundiais em consultoria, publicidade, bancos, entre outros).
- II. elas formam uma rede de cidades por onde transitam a maior parte dos fluxos de capital que alimentam os mercados financeiros internacionais.
- III. entre as cidades globais, destacam-se Nova York, Tóquio, Londres (no Primeiro Mundo), além de outras como São Paulo e México (nos países em desenvolvimento ou Terceiro Mundo)

De acordo com o exposto acima, assinale a opção correta.

- a) I e II estão corretas.
- b) II e III estão corretas.
- c) I, II e III estão corretas.
- d) Apenas I está correta.
- e) Apenas II está correta.