



ଜଳ ଅମୂଲ୍ୟ ଅଟେ (Water is precious)

ଏହି ଜଳ କେଉଁଠାରୁ ଆସିଲା (Where did this water come from) ?

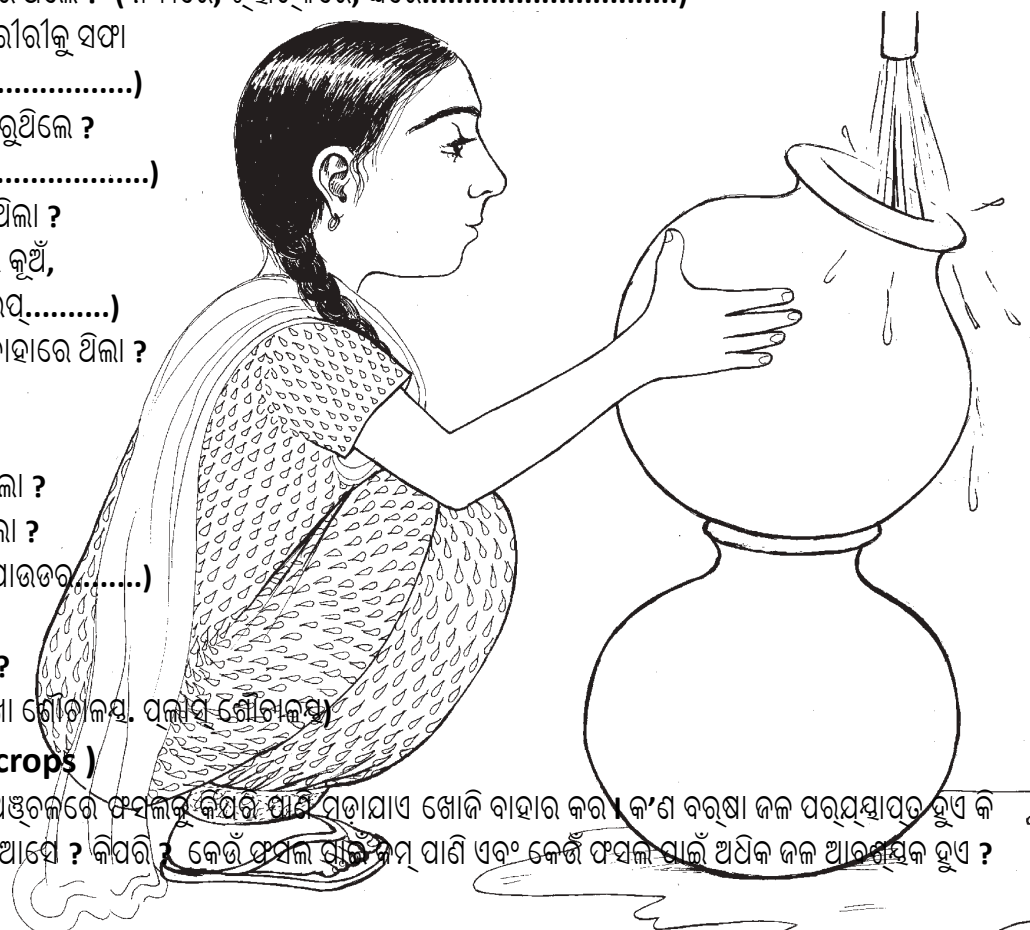
କ. ତୁମେ କେଉଁଠାରେ ଜଳ ଦେଖିଛ, ସେହି ସ୍ଥାନ ମାନଚିତ୍ର ନାମ ଚାଲିକା କର । ତୁମେ ତୁମ ନିଜକୁ ପଚାର, ତୁମ ଚାଲିକାରେ ଥିବା ସ୍ଥାନରେ ଜଳ କେଉଁଠାରୁ ଆସିଲା ? ଯଦି ତୁମେ ଉତ୍ତର ଜାଣି ନାହିଁ ତେବେ ଅନୁସର ସାହାଯ୍ୟ ନିଅ । (କାର୍ଯ୍ୟ ପୁସ୍ତିକାର ପୃଷ୍ଠା - ୧୦୨)

ଖ. ଜଳ ବର୍ଷା ଆକାରରେ ପଡ଼େ । ତୁମ ଘର ପରାମ୍ପରୀୟ ଆସିବା ପାଇଁ ଏହାକୁ ଏକ ଲମ୍ବା ଯାତ୍ରା କରିବାକୁ ପଡ଼େ । ତୁମ ଶିକ୍ଷକ ଏହି ବିଷୟରେ ବୁଝାଇ ଦେବେ । ବର୍ଷା ଜଳ କିପରି ତୁମ ଘରକୁ ଆସେ, ଆଉ ତୁମେ ଏହାକୁ ପିଇବାରେ ବ୍ୟବହାର କର ତାହା ବର୍ଣ୍ଣନା କର । (କାର୍ଯ୍ୟ ପୁସ୍ତିକାର ପୃଷ୍ଠା - ୧୦୨)ରେ ଏକ ଚିତ୍ର ଅଙ୍କନ କର ।

ଆମେ କିପରି ଜଳ ବ୍ୟବହାର କରୁ (How we use water)

ତୁମେ ନିଜେ ନିଜେ ଏହି ସବୁ ପ୍ରଶ୍ନର ଉତ୍ତର ଦିଅ । ତା' ପରେ ତୁମର ବାପା, ମାଆ, ଦେଜେ ମାଆ ଆଉ ଅନ୍ୟ ବଡ଼ ଲୋକଙ୍କୁ ପଚାର । ସେମାନେ ଯେତେବେଳେ ତୁମପରି ଛୋଟ ଥିଲେ, ସେମାନେ ଏହି କାର୍ଯ୍ୟ ଗୁଡ଼ିକୁ କିପରି କରୁଥିଲେ ? (କାର୍ଯ୍ୟ ପୁସ୍ତିକାର ପୃଷ୍ଠା - ୧୦୩ - ୧୦୪)

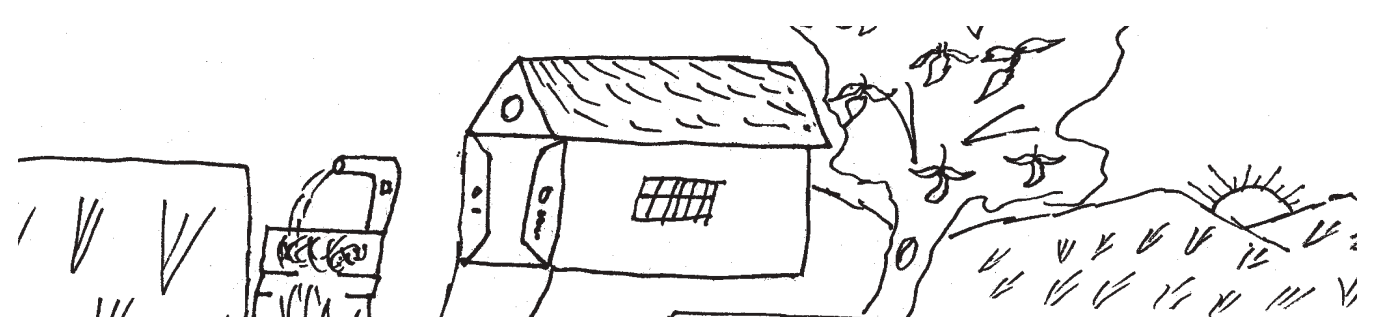
- ଆପଣମାନେ କିପରି ଦାନ୍ତ ସଫା କରୁଥିଲେ ? (ଦାନ୍ତ କାଠି, ଦାନ୍ତ ମଞ୍ଜନ, ଟୁଥ ପେଷ୍ଟ ଓ ବ୍ରେସ୍)
- ଆପଣମାନେ କେଉଁଠାରେ ଗାଧୋଇ ଥିଲେ ? (ନଦୀରେ, ଟ୍ୟାକ୍ସିରେ, ଘରେ.....)
- ଆପଣମାନେ କେଉଁଆରେ ନିଜ ଶରୀରୀକୁ ସଫା କରୁଥିଲେ ? (ବେସନ, ସାବୁନ.....)
- ଆପଣମାନେ କିପରି ବାଳ ସଫା କରୁଥିଲେ ? (ସିକାକାଇରେ, ଶ୍ଯାମପୁରେ.....)
- ଆପଣଙ୍କ ଜଳର ସ୍ରୋତ କ'ଣ ଥିଲା ? (ନଦୀ, ସରବସାଧାରଣ କୂଅ, ଘର କୂଅ, ସରବସାଧାରଣ ପାଇପ, ଘର ପାଇପ.....)
- ଜଳର ସ୍ରୋତ ଘର ଭିତରେ ନା ବାହାରେ ଥିଲା ?
- କେତେ ଦୂରରେ ଥିଲା ?
- କିଏ ଜଳ ଆଣିବାକୁ ଯାଉଥିଲେ ?
- କେଉଁଠାରେ କପଡ଼ା ସଫା ହେଉଥିଲା ?
- କେଉଁଠିରେ କପଡ଼ା ସଫା ହେଉଥିଲା ? (ସୋଡ଼ା, ସାବୁନ, ଡିଟରଜେଣ୍ଟ ପାଉତର.....)
- ଆପଣମାନେ କେଉଁ ପ୍ରକାର ଗୌରାଳୟ ବ୍ୟବହାର କରୁଥିଲେ ? (ବାହାରେ ଖୋଲା ପଡ଼ିଆରେ, ଗୁଖା ଗୌରାଳୟ, ପଲ୍ଲୀ ଗୌରାଳୟ)



୩. ଫସଲ ପାଇଁ ଜଳ (Water for crops)

ତୁମେ ଅଞ୍ଚଳରେ ବସବାସ କରୁଛ, ସେହି ଅଞ୍ଚଳରେ ଫସଲକୁ କିପରି ପାଣି ପଡ଼ାଯାଏ ଖୋଜି ବାହାର କର । କ'ଣ ବର୍ଷା ଜଳ ପରାମ୍ପରୀୟ ଭାବେ କି ? ଆଉ କେଉଁ ଉପାୟରେ ଜଳ ଚାଷ ଜମିକୁ ଆସେ ? କିପରି ? କେଉଁ ଫସଲ ପାଇଁ କିମ୍ ପାଣି ଏବଂ କେଉଁ ଫସଲ ପାଇଁ ଅଧିକ ଜଳ ଆବଶ୍ୟକ ହୁଏ ? (କାର୍ଯ୍ୟ ପୁସ୍ତିକାର ପୃଷ୍ଠା - ୧୦୪)

ନିମ୍ନ ଚିତ୍ରରେ କ'ଣ ଘଟୁଛି ବୁଝାଅ ।



୪. ଜଳର ମାପ (Measuring water)

କ. ନୀର, ବୋତଲ, ପ୍ଲଷ୍ଟିକ୍ ବର୍ତ୍ତମାନ ଏବଂ ଟ୍ୟାଙ୍କିକୁ ଦେଖ । ସେଥିରେ କେତେ ପରିମାଣରେ ଜଳ ଧରିବ, ତାହା ଦେଖାଅ । ଏଥିରେ ଥିବା ଦଳର ପରିମାଣକୁ ଏହାର ଆୟତନ କୁହାଯାଏ । ଆମେ ଆୟତନକୁ ଲିଟର ଏବଂ ମିଲିଲିଟର ଏକକରେ ମାପ କରିଥାଉ ।

୧୦୦୦ ମି.ଲି = ୧ ଲି

ଖ. ଗୋଟିଏ ଲିଟର ରୁ ଟିକେ ଅଧିକ ଧରୁଥିବା ପାତ୍ର ବା ଡବା ଖୋଜ । ତୁମ ଶିକ୍ଷକ ସଠିକ ୧ ଲିଟର ଜଳ ପାତ୍ରଟିରେ ପୂରେଇବେ । ଜଳର ସ୍ତରକୁ ଦେଖାଇବା ପାଇଁ ଏକ ସେଲୋଟ୍ରିପ୍ ସେଥିରେ ଲଗାଇବେ । (କାର୍ଯ୍ୟ ପୁସ୍ତକର ପୃଷ୍ଠା – ୧୦୫)

୫. ଆମେ କେତେ ପରିମାଣର ଜଳ ଆବଶ୍ୟକ କରୁ (How much water do we need) ?

କ. ଅନୁମାନ କର, ୧ କିଲୋଗ୍ରାମ୍ ଚାଉଳ / ଧାନ ଉତ୍ପାଦନ କରିବା ପାଇଁ କେତେ ପରିମାଣର ଜଳ ଆବଶ୍ୟକ ହୋଇଥାଏ । ତୁମ ଅନୁମାନକୁ ଶିକ୍ଷକଙ୍କ ଅନୁମାନ ସହ ଜାଞ୍ଚ କର । ଏହି ଜଳ ସବୁ ଧାନ କ୍ଷେତରେ ରହିଥାଏ କି ? ତୁମେ କ'ଣ ଭାବୁଛ, ଏହା କୁଆଡ଼େ ଯାଏ ?

ଖ. ଅନୁମାନ କର, ତୁମେ ଗାଧେଇବା ପାଇଁ କେତେ ଜଳ ଆବଶ୍ୟକ କର । ତୁମର ଅନୁମାନକୁ ଏକ ମାପ ପାତ୍ର ବ୍ୟବହାର କରି ଜାଞ୍ଚ କର । (କାର୍ଯ୍ୟ ପୁସ୍ତକର ପୃଷ୍ଠା – ୧୦୫)

ଗ. ତୁମ ପରିବାର ପ୍ରତ୍ୟେକ ଦିନ କେଉଁ କେଉଁ ଉପାୟରେ ଜଳ ବ୍ୟବହାର କରନ୍ତି, ତାହାର ଏକ ତାଲିକା ପ୍ରସ୍ତୁତ କର । ଏହି ସବୁ ଅଲଗା ଅଲଗା କାର୍ଯ୍ୟ ପାଇଁ କେତେ ଜଳ ବ୍ୟବହାର କର । (କାର୍ଯ୍ୟ ପୁସ୍ତକର ପୃଷ୍ଠା – ୧୦୫) ରେ ନିଜର ଅନୁମାନକୁ ଲିଟର ଏବଂ ମିଲିଲିଟରରେ ବ୍ୟବହାର କରି ଲେଖ ।

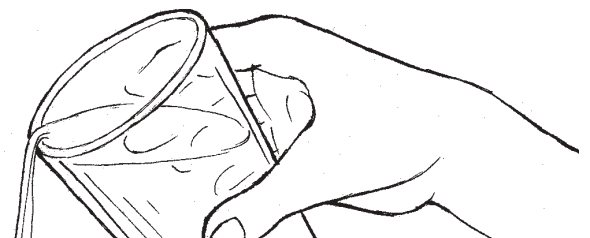
୬. ଜଳ କେତେ ପରିଷ୍କାର (How clean is the water) ?

ତୁମ ଘର ବା ବିଦ୍ୟାଳୟ ନିକଟରୁ ଅତି କମ୍ ରେ ଦୁଇଟି ସ୍ଥାନରୁ ଗଲାସ ରେ ଜଳ ସଂଗ୍ରହ କର । ଜଳର ରଙ୍ଗ କ'ଣ ଅଟେ ? ଜଳ ସଫା ନା ଗୋଲିଆ ଦେଖାଯାଉଛି ? ସେଥିରେ କିଛି ଜିନିଷ ଭାସୁଛି କି ? ଜଳର କିଛି ଗନ୍ଧ ଅଛି କି ? ଯଦି ହଁ ତେବେ ସେହି ଗନ୍ଧର ବର୍ଣ୍ଣନା କର ।

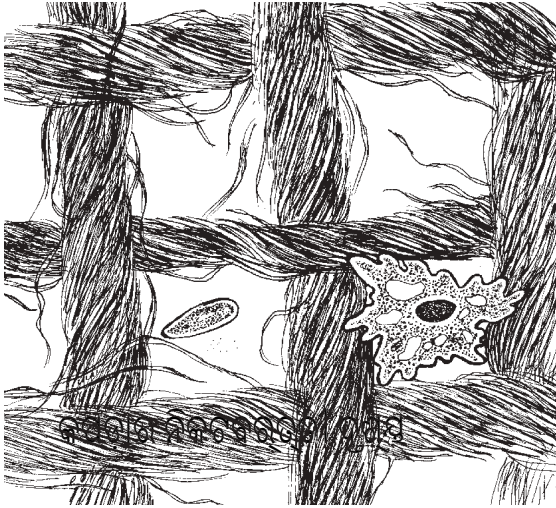
କିଛି ସମୟ ପର୍ଯ୍ୟନ୍ତ ଜଳକୁ ଗଲାସରେ ରଖ । ଗଲାସ ତଳେ କିଛି ଜିନିଷ ବସି ରହିଛି କି ? ଗୋଟିଏ କପଡ଼ା ମାଧୁସ୍ୟମରେ ଜଳକୁ ଛାଣ । ଦେଖ, କପଡ଼ାରେ କିଛି ରହିଗଲା କି ? ଜଳରେ କିଛି ସାରୁନ ଗୁଣ୍ଡ ପକାଅ ଓ ଶିଫ୍ଟ ଘାଣ୍ଟ । ସେଠାରେ କିଛି ସାରୁନ ଫେଣ ଅଛି କି ? ଗୋଟିଏ ପାତ୍ରରେ କିଛି ପାଣି ପୁରାଅ ଓ ଦେଖ, ଏହା ବାଷ୍ପିଭୂତ ପରେ ଆଉ କ'ଣ ରହିଯାଏ ? (କାର୍ଯ୍ୟ ପୁସ୍ତକର ପୃଷ୍ଠା – ୧୦୬)

ବିଶୁଦ୍ଧ ଜଳ କିପରି ପାଇବା (How to get clean water)

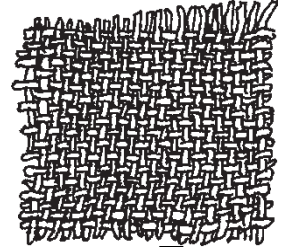
କ. କିଛି ଅଶୁଦ୍ଧ ପାଣି ଗଲାସରେ ରଖି ଦେଖିନିଅ କିଛି ଅପରିଷ୍କାର ଜିନିଷ ତଳେ ବସି ରହୁଛି ?



ଯତ୍ନ ସହକାରେ ଅତି ଧୀରେ ଧୀରେ ଉପରୁ ଜଳକୁ ବାହାର କରି ଦିଅ । ଏହି ପ୍ରକାରେ ଜଳର ବିଶୁଦ୍ଧି କରଣକୁ ଆସରବଣ କୁହାଯାଏ । ଆସରବଣ ଦ୍ଵାରା ମିଳୁଥିବା ଜଳ ବିଶୁଦ୍ଧ କି ? ତୁମେ ଏହାକୁ କେଉଁଠି ବ୍ୟବହାର କରି ପାରିବ ? (କାର୍ଯ୍ୟ ପୁସ୍ତକର ପୃଷ୍ଠା- ୧୦୬) କ'ଣ ତୁମେ ଏହି ନିଗାଡ଼ା ଯାଇଥିବା ପାଣିକୁ ପିଇବ ? କାହିଁକି ବା କାହିଁକି ନୁହେଁ ? ତୁମ ପାଖରେ ଆଉ କିଛି ଉପାୟ ଅଛି କି ଯାହା ଦ୍ଵାରା ଅପରିଷ୍କାର ଜିନିଷ ଶିଘ୍ର ତଳେ ବସିଯିବ ? ତୁମ ବାପା, ମାଆ ଆଉ ଶିକ୍ଷକଙ୍କ ଠାରୁ ଉତ୍ତର ଆଦାୟ କର ।



ଖ. ଏକ ସୂତା କପଡ଼ାରେ ଜଳକୁ ଛାଣି ଦିଅ । ଅଣୁବୀକ୍ଷଣ ଯନ୍ତ୍ରରେ କପଡ଼ା କିପରି ଦେଖାଯାଏ, ତାହାକୁ ଏଠାରେ ବାମ ପାର୍ଶ୍ଵରେ ଥିବା ଚିତ୍ରରେ ଦର୍ଶାଯାଇଛି । ପୃଷ୍ଠା- ୬୦ ରେ ଦେଖାଯାଉଥିବା ଜୀବାଣୁ ପରି ଏହି ଚିତ୍ରରେ ମଧ୍ୟ କିଛି ଜୀବାଣୁ ଦେଖାଯାଇଛି । ତୁମେ କ'ଣ ଭାବୁଛ, କପଡ଼ା ଦ୍ଵାରା ଛାଣା ପାଣି ବିଶୁଦ୍ଧ ହେବ ? ତୁମେ କ'ଣ ଭାବୁଛ, କପଡ଼ା ମଧ୍ୟସ୍ଥ ଦେଇ ଜୀବାଣୁ ଗୋଟିଏ ପାର୍ଶ୍ଵରେ ଆଉ ପାର୍ଶ୍ଵକୁ ଅତିକ୍ରମ କରିପାରିବ କି ? କ'ଣ ତୁମେ ଏହି ପାଣିକୁ ପିଇବ ? କାହିଁକି ବା କାହିଁକି ନୁହେଁ ? (କାର୍ଯ୍ୟ ପୁସ୍ତକର ପୃଷ୍ଠା -୧୦୬) ଯଦି ଆମେ ସୂତା କପଡ଼ାରେ ୬ ଲୁଗା ପରସ୍ପତ କରି ପାଣିକୁ ଛାଣିବ ତେବେ ଆମେ ଅନେକ ବିଷାକ୍ତ ଅଣୁ ଜୀବାଣୁକୁ ଜଳରୁ ବାହାର କରି ପାରିବା ।



ପାନୀୟ ଜଳ (Water for drinking)

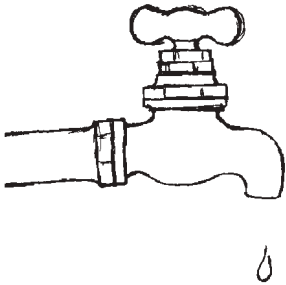
କେବେକେବେ ପାଣି ସଫା ବା ପରିଷ୍କାର ଦେଖାଯାଏ, କିନ୍ତୁ ଏହା ମଧ୍ୟସ୍ଥରେ ଅନେକ ଆଖିକୁ ଦେଖା ଯାଉ ନ ଥିବା ରୋଗବାହକ ଜୀବାଣୁ ରହିଥାନ୍ତି । ଅନେକ ପ୍ରକାର ଅଣୁଜୀବ ଆମର କ୍ଷତି କରନ୍ତି ନାହିଁ, କିନ୍ତୁ ଏମାନଙ୍କ ମଧ୍ୟସ୍ଥରୁ କେତେକ ଆମ ପାନୀୟ, ଖାଦ୍ୟ, ଆଉ ନିଶ୍ଚାସର ଜଳ ବିନୟରେ ପଶି ଆମକୁ ରୋଗଗ୍ରସ୍ତ କରନ୍ତି । କେତେକ କ୍ଷତି କାରକ ଜୀବାଣୁ ପୃଷ୍ଠା ୬୦ ରେ ଦେଖା ଯାଇଛି । ସେମାନଙ୍କ ଦ୍ଵାରା ହେଉଥିବା କେତେକ ରୋଗର ନାମ କହ ।

ଯଦି ତୁମେ ଜଳକୁ ୨୦ ମିନିଟ୍ ପର୍ଯ୍ୟନ୍ତ ଫୁଟାଇବ, ତେବେ ଏଥିରେ ଥିବା ଅଧିକାଂଶ ଜୀବାଣୁ ମରିଯିବେ । ଏହି ପିଇବା ପାଣିକୁ ଏକ ଘୋଡ଼ାଯାଇଥିବା ପରିଷ୍କାର ପାତ୍ରରେ ରଖ । ଖୋଲା ଟାଣ୍ଡାକି ଏବଂ ଗରୁତ ମାନଙ୍କରେ ପାଣି ଜମିବାକୁ ଦିଅନାହିଁ । ମଗା ଓ ସିକ୍ତାମାଛି (Sand flies) ସେମାନଙ୍କର ଅଣୁତା ସୂଚି ପାଣିରେ ଦେଖାଥାନ୍ତି । ଏହି କୀଟପତଙ୍ଗ ରୋଗ ବ୍ୟାପିଥାନ୍ତି । ପିଇବା ପାଣିର ସ୍ଵରୋଚ ପାଖରେ ଏହି କାର୍ଯ୍ୟ କେବେ କରିବେ ନାହିଁ ।

- ଲୁଗା ଏବଂ ବାସନ ସଫା କରିବା
- ଗାଧୋଇବା
- ମଳତ୍ୟାଗ କରିବା
- କଳକାରଖାନାର ଅପରିଷ୍କାର ଜଳ ଛାଡ଼ିବା
- ଗୃହପାଳିତ ପଶୁଙ୍କୁ ସଫା କରିବା

୯. ଜଳ ସଂରକ୍ଷଣ କର (Save water)

କ. ତୁମେ ଚିନ୍ତାକର, କେଉଁ କେଉଁ ଉପାୟରେ ତୁମ ଘରେ, ବିଦ୍ୟାଳୟରେ ଏବଂ ପଢ଼ିଶାରେ ଜଳକୁ ସଂରକ୍ଷଣ କରି ପାରିବ । (କାର୍ଯ୍ୟ ପୁସ୍ତକର ପୃଷ୍ଠା -୧୦୭)



ଖ. ଜଳ ନଷ୍ଟ ହେବାର ତୁମେ ଦେଖିଛ କି ? ଦେଖିରଖ ତୁମ ନିକଟରେ କେଉଁଠାରେ ଟ୍ୟାପ୍ କିମ୍ବା ପାଇପ୍ ଲିକ୍ ବା ଫାଟି ପଡ଼ୁଥିବା ପାଣିକୁ ସଂରକ୍ଷଣ କର । ସମସ୍ତ ଅନୁସାରେ ସଂଗୃହିତ ଜଳକୁ ମାପ କର । ଗୋଟିଏ ଦିନରେ ଟ୍ୟାପ୍ ରୁ କେତେ ଜଳ ଅପରସ୍ତ ବା ନଷ୍ଟ ହାଉଛି ତାହାର ହିସାବ କର । ଜଳ ଅପରସ୍ତ ରୋକିବା ପାଇଁ କିଛି ଉପାୟ କର । ଆବଶ୍ୟକ ନ



ଥିଲେ, ଚଣ୍ଡାବ୍ କିମ୍ବା ମଟର ପାଲପକୁ
ଖୋଲା ଛାଡ଼ ନାହିଁ । ଯେତେବେଳେ
ତୁମେ ବରଷ୍ କରୁଛ ବା ଗାଧାଉଛ
ପାଣି ଚଣ୍ଡାବ୍ କୁ ବନ୍ଦ ରଖ ।

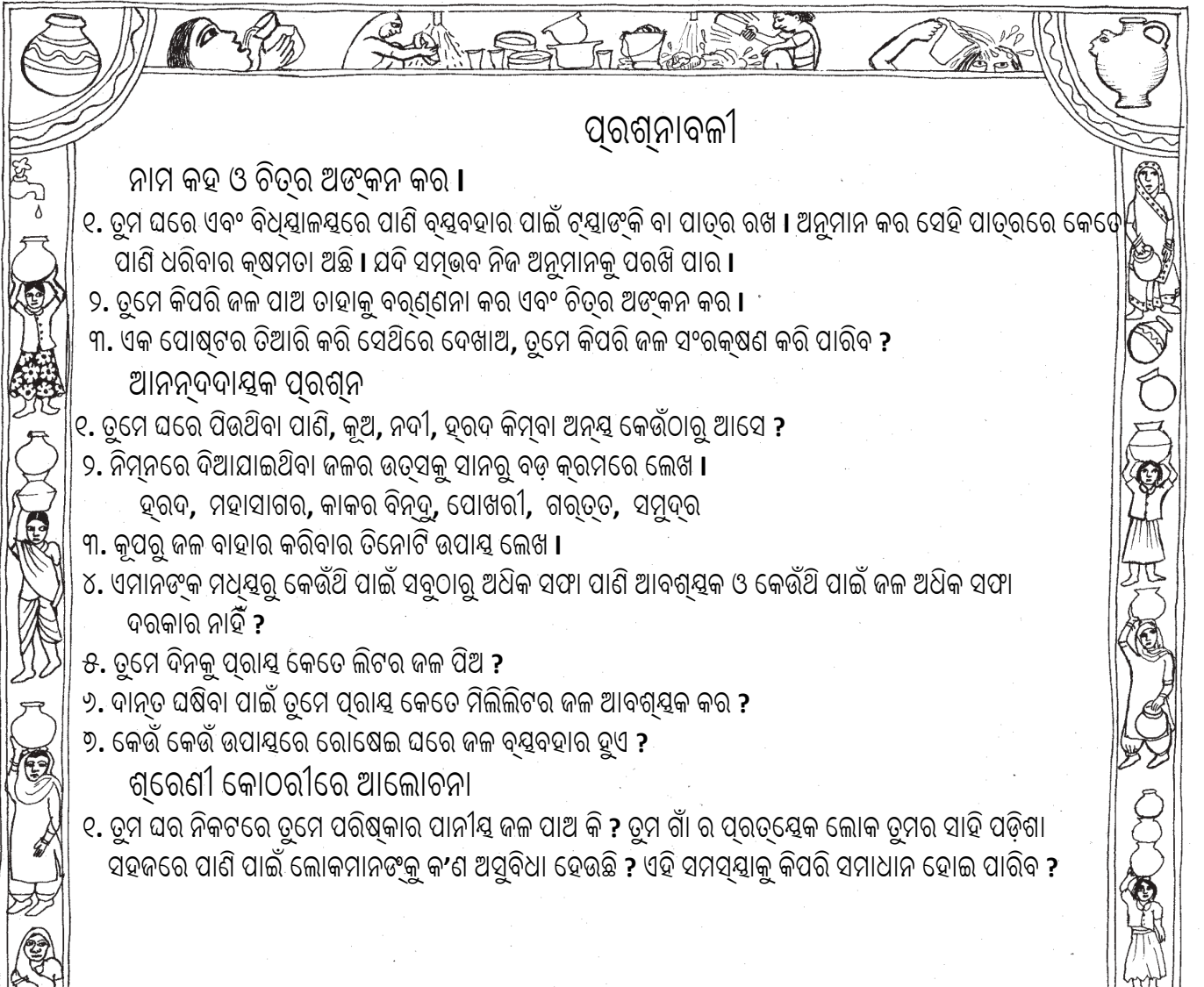
ଗ. ବରଷା ଜଳକୁ ସଂଗ୍ରହ ଏବଂ ବ୍ୟବହାରର
ଉପାୟ ପାଇଁ ଚିନ୍ତା କର । ବୃକ୍ଷ ରୋପଣ କର,
ସେମାନେ ଜଳ ସଂରକ୍ଷଣରେ ସାହାଯ୍ୟ କରିଥାନ୍ତି ।

ଆସ କେତେକ ଶବ୍ଦ ଜାଣିବା

ପୋଖରୀ
ହରଦ
ଝରଣା
ନଦୀବନ୍ଧ

କେନାଲ
ଚାଷ କାର୍ଯ୍ୟ
କୂଅ
ପାଣି ମଟର

ନଳକୂପ
ସନ୍ତସନ୍ତଆ ଭୂଇଁ
ନିର୍ଗତଳ



ପଞ୍ଚମାବଳୀ

ନାମ କହ ଓ ଚିତ୍ର ଅଙ୍କନ କର ।

୧. ତୁମ ଘରେ ଏବଂ ବିଧିବଦ୍ଧରେ ପାଣି ବ୍ୟବହାର ପାଇଁ ଚଣ୍ଡାବ୍ କି ବା ପାତ୍ର ରଖ । ଅନୁମାନ କର ସେହି ପାତ୍ରରେ କେତେ ପାଣି ଧରିବାର କ୍ଷମତା ଅଛି । ଯଦି ସମ୍ଭବ ନିଜ ଅନୁମାନକୁ ପରଖି ପାର ।
୨. ତୁମେ କିପରି ଜଳ ପାଥ ତାହାକୁ ବରଂଶନା କର ଏବଂ ଚିତ୍ର ଅଙ୍କନ କର ।
୩. ଏକ ପୋଖର ତିଆରି କରି ସେଥିରେ ଦେଖାଅ, ତୁମେ କିପରି ଜଳ ସଂରକ୍ଷଣ କରି ପାରିବ ?

ଆନନ୍ଦଦାୟକ ପଞ୍ଚମା

୧. ତୁମେ ଘରେ ପିଉଥିବା ପାଣି, କୂଅ, ନଦୀ, ହରଦ କିମ୍ବା ଅନ୍ୟ କେଉଁଠାରୁ ଆସେ ?
୨. ନିମ୍ନରେ ଦିଆଯାଇଥିବା ଜଳର ଉତ୍ସକୁ ସାନରୁ ବଡ଼ କ୍ରମରେ ଲେଖ ।
ହରଦ, ମହାସାଗର, କାକର ବିନ୍ଦୁ, ପୋଖରୀ, ଗର୍ଭତ, ସମୁଦ୍ର
୩. କୂପରୁ ଜଳ ବାହାର କରିବାର ତିନୋଟି ଉପାୟ ଲେଖ ।
୪. ଏମାନଙ୍କ ମଧ୍ୟରୁ କେଉଁଥି ପାଇଁ ସବୁଠାରୁ ଅଧିକ ସଫା ପାଣି ଆବଶ୍ୟକ ଓ କେଉଁଥି ପାଇଁ ଜଳ ଅଧିକ ସଫା ଦରକାର ନାହିଁ ?
୫. ତୁମେ ଦିନକୁ ପ୍ରାୟ କେତେ ଲିଟର ଜଳ ପିଅ ?
୬. ଦାନୁତ ଘଷିବା ପାଇଁ ତୁମେ ପ୍ରାୟ କେତେ ମିଲିଲିଟର ଜଳ ଆବଶ୍ୟକ କର ?
୭. କେଉଁ କେଉଁ ଉପାୟରେ ରୋଷେଇ ଘରେ ଜଳ ବ୍ୟବହାର ହୁଏ ?

ଶୁରେଣୀ କୋଠରୀରେ ଆଲୋଚନା

୧. ତୁମ ଘର ନିକଟରେ ତୁମେ ପରିଷ୍କାର ପାନୀୟ ଜଳ ପାଥ କି ? ତୁମ ଗାଁ ର ପ୍ରତ୍ୟେକ ଲୋକ ତୁମର ସାହି ପଢ଼ିବା ସହଜରେ ପାଣି ପାଇଁ ଲୋକମାନଙ୍କୁ କ'ଣ ଅସୁବିଧା ହେଉଛି ? ଏହି ସମସ୍ୟାକୁ କିପରି ସମାଧାନ ହୋଇ ପାରିବ ?

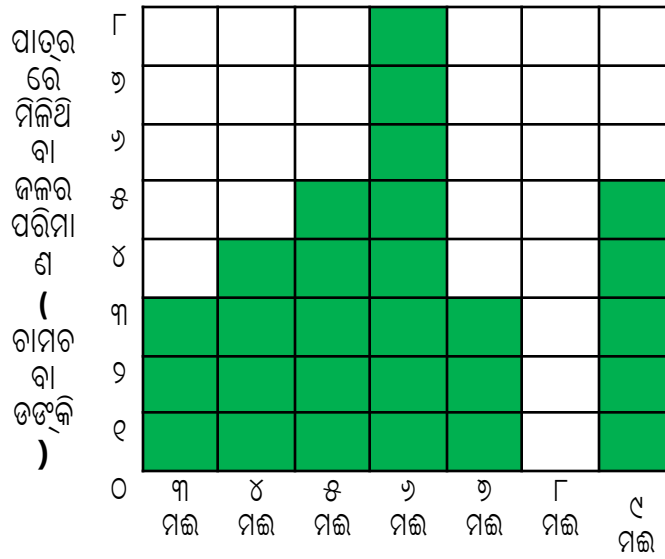
୨. ତୁମେ କେବେ ଗୋଟିଏ ସ୍ଥାନରୁ ଅନ୍ୟ ସ୍ଥାନକୁ ପାଣି ନେଇଛ କି ? ଏହା ତୁମକୁ କିରିବାକୁ ପଡ଼େ କାହିଁକି ?
୩. ତୁମ ଘରର ଜଣେ କିମ୍ବା ଅଧିକ ବ୍ୟକ୍ତି ତୁମ ସଂପୂର୍ଣ୍ଣ ପରିବାର ପାଇଁ ପାଣି ଆଣନ୍ତି କି ? ସେମାନେ କ'ଣ ସୁନିଶ୍ଚିତ କରେଇବେ କି, ସମସ୍ତଙ୍କ ପାଇଁ ଥିବା ପାଣି ପରିଷ୍କାର ଅଟେ ? କିଏ ଏହି କାମ କରନ୍ତି ଏବଂ ଅନ୍ୟ କେହି ଏହି କାମ କରନ୍ତି ନାହିଁ କାହିଁକି ?
୪. ତୁମ ପିଇବା ପାଣି ନିଗାଡ଼ା ଯାଇଥିବା ପାଣି କି ? କ'ଣ ଏହା ଛଣା ଯାଇଥିବା ପାଣି କି ? ଏହାକୁ କିଏ ନିଗାଡ଼େ ବା ଛାଣେ ? କେଉଁଠାରେ ? ପାଣି ଛାଣିବାର ଅଲଗା ଅଲଗା ଉପାୟ ସବୁ କ'ଣ ଅଟେ ?
କ'ଣ ସମାନ ? କ'ଣ ଭିନ୍ନ ?
୫. ଦୁଇଟି ସମାନତା ଓ ଦୁଇଟି ପୃଥକତା ବର୍ଣ୍ଣାୟ ।
a) ପୋଖରୀ ଓ ନଦୀ
b) କୂପ ଓ ନଳ କୂପ
୬. ଏମାନଙ୍କ ମଧ୍ୟରୁ ଅଲଗାଟିକୁ ବାଛି ବାହାର କର ।
a) ପାଇପ୍, କେନାଲ୍, କୂପ, ଝରଣା
b) ସମୁଦ୍ର, ପୋଖରୀ, ନଦୀ, ମହାସାଗର
c) ମହାସାଗର, ଯୋର, ହରଦ, ସମୁଦ୍ର
କହ ଏବଂ ଲେଖ ।
୭. ଯେତେବେଳେ ଆମ ପାଖରେ ଜଳ ନ ଥିଲା ।
ପଚାର ଏବଂ ଖୋଜି ବାହାର କର ।
୮. ଆମ ଗାଁ ସହର ଏବଂ ବଡ଼ ନଗରର ବ୍ୟବହାର ପାଇଁ କିପରି ବର୍ଷା ଜଳକୁ ସଂରକ୍ଷଣ କରାଯାଇଛି ? ବଡ଼ ବଡ଼ ସହର ନଦୀ କୂଳ କିମ୍ବା ହରଦ ନିକଟରେ ଅବସ୍ଥିତ ଅଟନ୍ତି । ସେହିପରି ଅବସ୍ଥିତ କିଛି ସହର ଏବଂ ନଦୀ ଆଉ ହରଦ ମାନଙ୍କର ନାମ କହ ।
୯. କେତେ ବର୍ଷ ପୂର୍ବେ ତୁମର ଗାଁ, ସହର ଏବଂ ବଡ଼ ସହର / ନଗର ସେହି ଜଳ ସ୍ରୋତ ଗୁଡ଼ିକ ବ୍ୟବହାର କରୁଥିଲେ ଯାହାକୁ ବର୍ତ୍ତମାନ ତୁମେ କରୁଛ ? ସେମାନଙ୍କର ଜଳ ସ୍ରୋତ କ'ଣ ଥିଲା ?
୧୦. ତୁମ ଅଞ୍ଚଳରେ ପାଣିର ପୁରୁଣା ସ୍ରୋତ ଯେପରି କୂପ, ପୋଖରୀ ଆଦିକୁ ଖୋଦ । କାହିଁକି ଏହି ସ୍ରୋତ ଗୁଡ଼ିକ ଆଉ ବ୍ୟବହାର ହେଉ ନାହିଁ ଏବଂ ଏହାର ବିକଳପ ବ୍ୟବସ୍ଥା କ'ଣ ହୋଇଛି ?
୧୧. ବନ୍ୟା ଏବଂ ମରୁଡ଼ିକୁ ଆମେ ରୋକି ପାରିବା କି ? କିପରି ?
ଖୋଜି ବାହାର କର ।
୧୨. ପୃଥିବୀର ୯୭ ପ୍ରତିଶତ ଜଳ ସମୁଦ୍ର ଏବଂ ମହାସାଗରରେ ଅଛି । ଯେଉଁ ପାଣିକୁ ଆମେ ପିଉଛେ, ଏହା କେବେ ସମୁଦ୍ରରେ ରହିଥିବ । ସେହି ସମୟରେ ଏଥିରେ ଲୁଣ ମିଶି କରି ଥିଲା । ଏହି ପାଣିରୁ ଲୁଣ କିପରି ଅଲଗା ହେଲା ?

୨. ପାଣି ଚପା କାଗଜ (**blotting paper**) ମଧୁସ୍ତ ଦେଇ ଗତି କରି ପାରେ । ବାଲି ଚପା କାଗଜ ମଧୁସ୍ତ ଦେଇ ପଶି ପାରେ ନାହିଁ । ମିନି ଚପା କାଗଜ ବସ୍ତୁବହାର କରି ଏକ କୋନ ତିଆରି କଲା ଏବଂ ଏହାକୁ ଗୋଟିଏ କାହାଳୀ ଉପରେ ରଖି ବାଲି ମିଶ୍ରିତ ପାଣି ଏହା ମଧୁସ୍ତରେ ଢାଳିଲା ନାର୍ ମଧୁସ୍ତକୁ କ'ଣ ଆସିଲା ?

- a) କେବଳ ବାଲି
- b) କେବଳ ପାଣି
- c) ବାଲି ଆଉ ପାଣି
- d) କିଛି ନୁହେଁ

୩. ପୂର୍ତ୍ତି ସକାଳେ ଅପ୍ତୁ ଏକ ପାତ୍ରରେ ପାନୀୟ ଜଳ ପୂର୍ଣ୍ଣ କରେ । କେତେକ ସକାଳେ ସେ ଦେଖିଲା ପରିବାରର ଲୋକେ ପାତ୍ର ପାଣିକୁ ପୂରା ଶେଷ କରି ଥିଲେ । ଆଉ କେତେକ ସକାଳେ ପାତ୍ରରେ କିଛି ପାଣି ବଳକା ରହି ଥିବାର ପାଇଲା । ଏହି ପରି ସେ ଗୋଟିଏ ସପ୍ତାହ ପର୍ଯ୍ୟନ୍ତ ପାତ୍ରରେ ରହିଥିବା ପାଣିକୁ ମାପି ଏକ ଲେଖିତ୍ତର (**graph**) ତିଆରି କଲା ।

ପୂର୍ତ୍ତି ସକାଳେ ପାତ୍ରରୁ ମିଳିଥିବା ଜଳ



- a) ତାକୁ ୩ ଓ ୫ ମଇରେ କେତେ ଚାମଚ ବା ଡ଼ଙ୍ଗି ଜଳ ମିଳି ଥିଲା ?
- b) ଗୋଟିଏ ଦିନ ତାଙ୍କ ଘରେ ଅତିଥି ଆସିଥିଲେ, ଅନୁମାନ କର କେଉଁ ଦିନଟି ଥିଲା ?
- c) ଗୋଟିଏ ଦିନ ସେମାନେ ସମସ୍ତେ ମେଳାକୁ ଯାଇଥିଲେ । ଅନୁମାନ କର କେଉଁ ଦିନଟି ଥିଲା ?