

Adicionar um SmartPlan a partir da Biblioteca de SmartPlans


SmartPlans é o aplicativo que usamos para automatizar as tarefas e campanhas de marketing. Para poderes utilizar um SmartPlan da biblioteca, tens de ir ao separador “Library” (Biblioteca) e adicionar o smartplan que queres à tua lista My SmartPlans. Assim que estiver na tua lista My SmartPlans, podes editar e começar a adicionar contactos.

Não só podes utilizar os SmartPlans criados pela KW, como também podes utilizar qualquer SmartPlan criado pelos associados KW.

Quando adicionas um SmartPlan, estás basicamente a adicionar uma cópia desse SmartPlan à tua lista My SmartPlans. Se o consultor responsável pela publicação fizer alguma alteração ou apagar o SmartPlan do seu lado, isso não afetarà a versão do SmartPlan que estás a utilizar.

Para adicionares um SmartPlan à tua lista My SmartPlans:

Acesso

1. Inicia sessão em <https://agent.kw.com> com as tuas credenciais de acesso Keller Williams.
2. Clica no ícone **SmartPlans**, , no lado esquerdo da página inicial.
3. Clica em **Library** (Biblioteca), no topo da página.

SmartPlans My SmartPlans Library

Search by SmartPlan Name...

People Plans **9** Published

NAME	CONTACTS	CREATED
▶ My 5-5-5	-	May 20, 2021
▶ My Promote My App	-	Apr 26, 2021
▶ My Birthday	-	Apr 19, 2021
▶ My Open House Follo...	-	Nov 25, 2020

Encontra um SmartPlan

SmartPlans My SmartPlans Library

1 Search... SmartPlan Name 2 Filter 3 View Category

4 Featured **9** See All

My Long-Term Nurture

Stay top of mind by scheduling regular check-ins with your contacts over the span of six months.

Featured Published: June 22, 2020

5,549 Agents Using ★★★★★ (7)

8 Steps 31 Duration 3 Touches

Marty Miller Author Free

6 View Steps Add SmartPlan

5-5-5

Stay in touch with your Databank with multiple touches a year with Phone Calls, Hand Written Notes, Text Messages and Social Media Touches. Add 5 peo...

Featured Published: June 23, 2020

2,488 Agents Using ★★★★★ (30)

8 Steps 90 Duration 4 Touches

Fred Moore Author Free

View Steps Add SmartPlan

Post closing follow up plan

This is a follow up post closing. This plan checks in on the client, asks for a review, thanks them for the review, and then puts them on a nurture c...

Featured Published: June 23, 2020

2,616 Agents Using ★★★★★ (9)

13 Steps 25 Duration 6 Touches

Shannon Dager Author Free

View Steps Add SmartPlan

◀ . . . ▶

1 Usa a barra de pesquisa **Search** para encontrares SmartPlans específicos. Os utilizadores podem pesquisar pelo nome do SmartPlan, pelo autor do SmartPlan, e também pela sua descrição.

2 Clica em **Filter** (Filtro) para abrires a gaveta dos filtros. Podes filtrar a biblioteca por tipo de SmartPlan (**type**), duração (**duration**), autor (**author**), número de toques (**number of touches**), número de descarregamentos (**number of downloads**), ou por classificação (**rating**).

3 Utiliza o menu suspenso **View Category** (Ver Categoria) para ordenares a biblioteca pelo SmartPlan mais usado (**most used**), mais votado (**top rated**), mais recente (**newest**) e também por SmartPlans em destaque (**featured**).

4 A Biblioteca de SmartPlans é composta por várias categorias:

- **Featured** (Em Destaque) - Estes são os SmartPlans que a Keller Williams escolheu destacar. Nesta categoria, os utilizadores vão encontrar SmartPlans criados pela Keller Williams bem como SmartPlans criados por consultores.
- **Keller Williams** - Estes são os SmartPlans da autoria da Keller Williams, à semelhança dos SmartPlans Quarterly Call and Monthly Neighborhood Nurture. Se clicares neste título de categoria, ele filtrará a biblioteca por autor para mostrar apenas os SmartPlans da Keller Williams.
- **Top Rated** (Mais Votado) - Estes são os SmartPlans que têm a melhor classificação em comparação com o número de avaliações. Clicando neste título de categoria irá ordenar a biblioteca por ordem de classificação.
 - Se um SmartPlan tiver 5 estrelas, mas apenas uma classificação, este não será apresentado tão predominantemente como um SmartPlan que tenha 4 estrelas e 10 classificações.

- **Most Recent (Mais Recente)** - Estes são os SmartPlans que foram publicados mais recentemente. Se clicares neste título de categoria, ele irá ordenar a biblioteca por data de publicação.

5 O cartão SmartPlan inclui alguns detalhes que te podem ajudar a determinar se este é o SmartPlan certo para o teu negócio:

- **SmartPlan Title (Título do SmartPlan)**
- **SmartPlan Description (Descrição do SmartPlan)** - Esta é a descrição que o autor adicionou quando publicou o SmartPlan. Deve dar-te uma boa ideia de qual é o objectivo do SmartPlan.
- **Published Date (Data de Publicação)** - Isto irá mostrar-te a data de publicação do SmartPlan. Esta data será atualizada caso o autor publicar alguma edição do conteúdo. Alguns SmartPlans são intemporais, como o SmartPlan de Chamadas Trimestrais (Quarterly Call), mas se um SmartPlan incluir textos ou e-mails, poderás verificar se o conteúdo ainda é relevante.
- **Number of Downloads (Número de Descarregamentos)** - Isto irá mostrar-te quantos outros associados adicionaram este SmartPlan à sua lista My SmartPlans.
- **Rating (Classificação)** - Isto irá mostrar-te a classificação do SmartPlan, usando um sistema de 5 estrelas. Também te mostrará o número de associados que classificaram o SmartPlan. Não olhes apenas para a classificação, mas também para o número de classificações, para teres uma melhor ideia do que as pessoas pensam.
- **Steps, Duration, and Touches (Passos, Duração e Toques)** - Isto dar-te-á uma rápida visão do fluxo de trabalho. Quantas etapas estão incluídas, por quanto tempo irá decorrer e quantos toques, ou fases de comunicação, estão incluídos.
- **Author (Autor)** - Isto vai mostrar-te quem realmente publicou o SmartPlan.

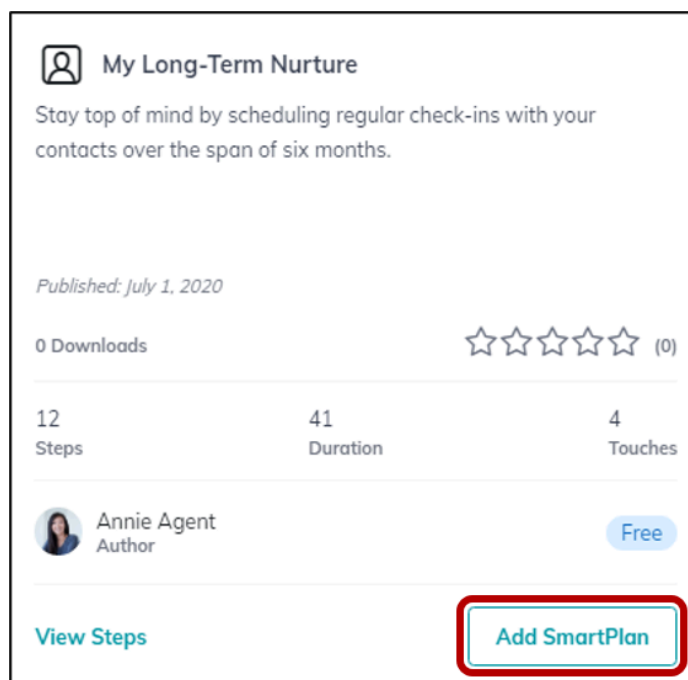
6 Clica em **View Steps (Ver Passos)** para fazer abrir uma janela pop-up que irá mostrar cada passo com mais detalhe. Esta janela irá mostrar que tipo de etapas estão

incluídas (e-mail, tempo de espera, texto, etc.), e se pairares sobre uma tarefa ou e-mail/texto automático, poderás ver o conteúdo desse passo.

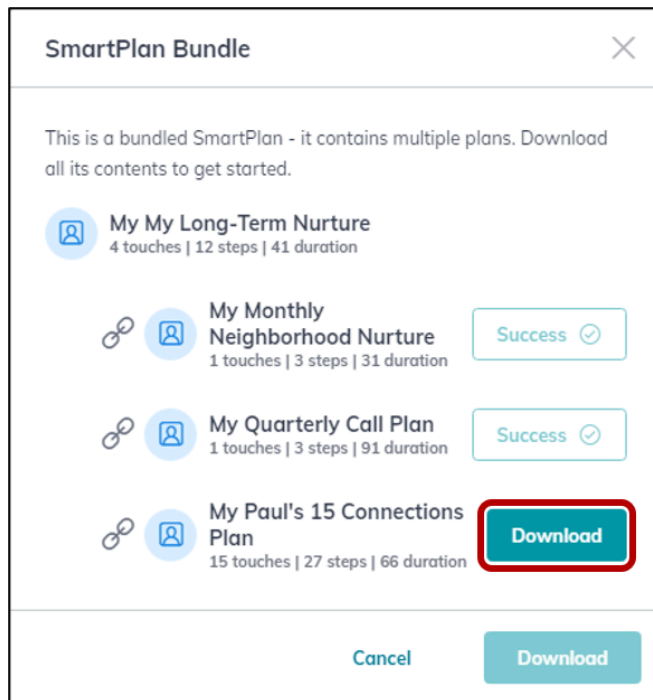
Se o SmartPlan incluir passos com SMS/MMS, tem em mente que tens de ter uma conta Twilio configurada no Command para que estes funcionem. Se não tiveres uma conta Twilio configurada, estas etapas de SMS/MMS serão ignoradas.

Adicionar um SmartPlan

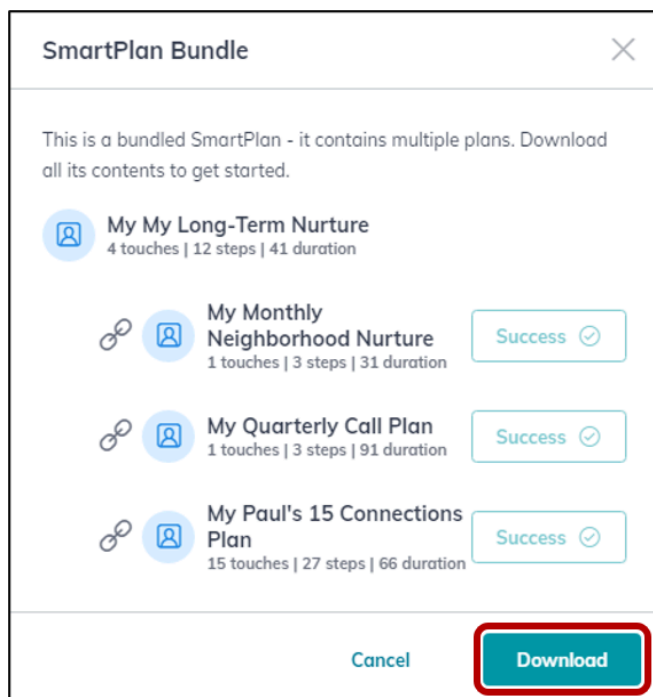
Assim que encontrares o SmartPlan que queres adicionar à tua lista My SmartPlans, clica em **Add SmartPlan** (Adicionar SmartPlan), no canto inferior direito do cartão SmartPlan.



2. Se este SmartPlan incluir vários SmartPlans interligados, terás de descarregar cada um deles separadamente. Clica em **Download** (Descarregar) em cada SmartPlan da lista. Se já tiveres um dos SmartPlans associados, este estará identificado com a etiqueta **Success** (Sucesso).



3. Assim que tiveres descarregado todos os SmartPlans interligados, clica em **Download** (Descarregar), no canto inferior direito da janela pop-up.



Agora todo o pacote de SmartPlans irá aparecer na tua lista My SmartPlans, onde poderás adicionar contactos.