

Тема: Райнер Марія Рільке (1875-1926). «Згаси мій зір...», «Орфей, Еврідіка, Гермес», збірка «Сонети до Орфея»(огляд). Своєрідність поглядів і поезики Р.М. Рільке. Діалог ліричного героя з Богом («Згаси мій зір ...»). Переосмислення античних міфів у віршах митця («Орфей, Еврідіка, Гермес», збірка «Сонети до Орфея»). Філософський характер і художня довершеність лірики поета

Мета уроку: актуалізувати знання учнів за творчістю Г. Аполлінера; висвітлити життєвий і творчий шлях Р. М. Рільке, розкрити образ України у світі філософських та естетичних пошуків митця; визначити провідні мотиви лірики поета; виробляти навички дослідницької роботи, розвивати монологічне та діалогічне мовлення учнів, виразне читання, творче уявлення одинадцятикласників; виховувати почуття любові до рідної землі, гордість за неї; інтерес до світової літератури; заглибитися в художній світ віршів Р.М.Рільке для розуміння сенсу життя людини на землі, аналізувати лірику, виховувати почуття прекрасного, морально – етичні цінності

Обладнання: портрет Р.М. Рільке, висловлювання про Рільке

1) Учні представляють інтелект-картки.

Теми: 1. Життєвий шлях Г.Аполлінера.

2. Дитячі, юнацькі роки Г. Аполлінера.

3. Пікассо, Аполлінер і «Джоконда».

4. Перша світова війна і кохання до Луїзи де Коліньї-Шатійон.

5. Останні роки життя Аполлінера.

Висновок: Отож, творчість Г. Аполлінера увійшла у зарубіжну літературу як нове віяння епохи, як новий поступ течій та напрямків, що сформували поезію ХХ століття. Кожна мить його життя була по-своєму щасливою, або нещасною. Від початку і до кінця життя творчість генія дивувала, пробуджувала байдужих, надихала йти вперед. Поезія – це життя. Вона кличе поета дивувати, пробуджувати від байдужості, надихати на дії, змінювати дійсність. Верлібр і каліграма Аполлінера стали новими відкриттями для «нового» поетичного мистецтва.

Сьогодні ми продовжимо знайомство з поезією ХХ століття. Ключовими стануть – вічність, Бог, філософія життя, містичне відчуття світу. За концепцією поета митець повинен стати Орфеєм, щоб вказати людині правильний життєвий шлях, вивести її з темного мороку до світла.

2) Перегляд відео «Орфей ХХ століття»

https://www.youtube.com/watch?v=moOK4E_Lu8o

1) Запис теми в зошит. Створення образу митця («Гроно»)

Не зводьте пам'ятників. Хай для слави

троянда тут щороку розцвіта.

Бо то Орфей...

Р. М. Рільке

Поезія ХХ століття подарувала нам справжніх митців слова. Вона, немов, створила те, чого не було досі. Немов, з глибокого сну, прийшла людина, яка своєю поезією починає «лікувати» світ від болю, суму, відчаю.

Ним став австрійський поет, який створив неперевершені зразки європейської модернової прози. Для його поезії є характерними мотиви філософського осмислення життя, містичне відчуття світу. За концепцією поета, митець повинен стати Орфеєм, щоб вказати людині правильний життєвий шлях, вивести її з темного мороку до світла. Як відомо, початок століття приніс світові багато зла: війни, розруху, розбиті душі та долі. В когось загоювалися рани, хтось їх не міг здолати.

Рільке, Рільке, Рільке Перекочується звучне прізвище відомого австрійського поета. Його називали пророком минулого, він завоював собі славу Орфея ХХ століття. Далекий міфічний Орфей був зрозумілим Рільке, і ми, люди ХХІ століття, близько до серця беремо біль і радість міфічних персонажів, бо це — сама вічність.

2) Постановка проблемного запитання.



3) Виступ підготовлених учнів за завданнями. Кроссенс. (Додаток 1,2)

4) Робота в зошиті учнів по етапам творчості Р.М. Рільке

I етап творчості Р.М. Рільке	II етап творчості Р.М. Рільке	III етап творчості Р.М. Рільке	IV етап творчості Р.М. Рільке

IV. Діалог ліричного героя з Богом («Згаси мій зір ...»)

1) Слово учителя.

Одна із складових людського буття – це кохання. Воно приходить до людини то з тихим подувом вітру, то палко обійме душу і вже не покине її ніколи. А буває ти чекаєш його, а воно проходить повз тебе, а ти віриш, що воно повернеться і стане твоїм навіки.

Пісня кохання

Як я повинен стримувати душу,
щоб не торкалася твоєї? Як посмію

до інших справ від тебе повертати?
Ах, я колись їй наказати мушу
у морозі десь радо заблукати
в якійсь безмовній і незвіданій країні,
не озиватися на голос з глибини.
Понад усім, що нам, тобі й мені, велить,
Немов удар смичка, у злагоді дзвенить,
Співати голосом одним, як дві струни.
Який же інструмент нас грати надихає?
Який скрипаль в своїх руках тримає?
О, цей солодкий спів!

2) Рільке і Лу Андреас-Саломе. Вплив подорожей Україною на лірику Рільке.

Доленосне значення у житті поета мала зустріч зі знаменитою жінкою його часу - Лу Андреас-Саломе. З нею пов'язане не лише перше серйозне любовне переживання митця, а й ціла епоха у його внутрішньому житті - епоха інтенсивного духовного саморозкриття. Лу відкрила молодому Рільке Росію та Україну - землі, в яких він знайшов свою духовну батьківщину. Саме Лу надихнула поета на подорожі до Росії та України у 1899 та 1900 рр.

Лу Андреас-Саломе (1861-1937) народилася у Санкт-Петербурзі в родині генерала. З дитячих років вона була закохана в Росію та російську культуру і це почуття передала молодому Рільке.

На момент їхнього знайомства Лу мала репутацію «фатальної» жінки та блискучої інтелектуалки. Далеко позаду була історія її заплутаних взаємин із Ф. Ніцше, що завершилися відмовою від руки й серця закоханого філософа. Пізніше, зацікавившись проблемами психології, Лу багато спілкувалася з «батьком психоаналізу» З. Фройдом. Її стосунки з Рільке, що з часом із любовних переродилися у дружні, тривали до самої смерті поета. Як зазначає М. Болдирев, вона була тією ідеальною жінкою, в якій поєднувалися найважливіші для Рільке іпостасі коханої, «жінки-матері», досвідченого психолога, тонкого цінувальника його творчих досягнень та невичерпного співрозмовника.

Настрої містичного поклоніння молодого Рільке коханій відбиті у низці присвячених їй віршів. З-поміж них - широковідомий вірш «Згаси мій зір...» (1897), написаний у формі звернення до Бога, але, згідно зі спогадами Лу, адресований саме їй:

3) Читання поезії «Згаси мій зір...»

Згаси мій зір - я все ж тебе знайду,
замкни мій слух - я все ж тебе почую,
я і без ніг до тебе домандрую,
без уст тобі обітницю складу.
Віднімеш руки - я тоді тебе
впіймаю серцем, наче між долонь,
а спиниш серце - мозок запульсує,

коли ж ти вкинеш в мозок мій огонь,
тебе в крові палючій понесу я.

4) Створення образу ліричного героя поезії.



5) Бесіда з учнями по змісту поезії.

V. Переосмислення античних міфів у віршах митця («Орфей, Евррідіка, Гермес»), збірка «Сонети до Орфея»

Жіночі образи у творах Рільке переплітаються з божественними. Він – поет-філософ. Для нього жінка — це святе, як Бог. «Сонети до Орфея» -- остання збірка поета.

1) Бесіда:

- Назвіть імена поетів, в творчості яких жінка має «божественний образ» (Данте (Беатріче), Петрарка (Лаура))
- Яким є кохання для них?
(вона прекрасна й золотоволоса, але більше про неї не відомо нічого. Краса Л. зливається із красою земного миру й від її невіддільна. Петрарка регулярно відзначає "ювілеї" першої зустрічі).

<p>Хто Беатріче в колі пань спізнає — Той знайде шлях до вищої мети; Хто ж їй під ласку зможе підійти — Хай в небо той подяку посилає.</p> <p>Її красу чеснота захищає Від заздрості і чаду суєти, А це любов примушує цвісти</p>	<p>В її поставі скромно чепурній Чесноти, повні лагідного сяння, З її принад беруть зачарування.</p> <p>І як нема її в юрбі гучній, Ті, що думки пошлють наздогін їй,</p>
---	---

І віру, і надію окриляє.

Зворушені, зітхають од кохання.

- Які художні прийоми використовують автори у творах?
- Беатріче для Данте, Лаура для Петрарки — це кохання без будь-якого привласнення.

Така ідея закладена у поета і в циклі його віршів "Сонети для Орфея". Тут стверджується єдність двох світів — видимого і невидимого, а Орфей є тим, хто переводить з одного світу до іншого. Орфей — це спів, це високе мистецтво, це сама стихія життя.

- Що відомо вам про Орфея?

2) Повідомлення учня про орфізм.

- **Орфізм** – релігія чистоти, світла, високої естетики і моралі, прагнення до всесвітньої гармонії. Виник у 6 ст. до н.е.. Засновником став міфічний співець Орфей.
- **Орфізм у мистецтві(живопис).** Зв'язок з кубізмом, експресіонізмом, футуризмом.

Художники-орфісти: (Додатки 3, 4,5)

- Р. Делоне
- Ф. Купка
- Ф. Пікабія
- М. Дюшан

3) Робота над твором «Орфей, Еврідіка, Гермес».

- **Слово учителя.**

Замислюючись над призначенням митця у світі, Р. М. Рільке головне завдання поета вбачає у тому, щоб нести людям добро, красу і любов, «одухотворювати» дійсність, перемагати зло і смерть силою своєї творчості. Але чи завжди це вдається? Чи може співець змінити навколишню реальність?

«Повинен я прийти до творення речей; не пластичних, а написаних речей, таких реальностей, що виходять до ремесла. Повинен я відкрити найменший перешоелемент, первинну клітину мого мистецтва – не матеріальний, а відчутний засіб, щоб зображати все»

Р. М. Рільке

Твір має елементи епічності — наявність діючих персонажів, зовнішній сюжет, конфлікт між героями. Відсутність рим і строфічного поділу (білий вірш), різностопність рядків наближають його до прози. Однак епічність поєднується з глибоким лірико-філософським підтекстом, який змушує замислитися над проблемою значення мистецтва у світі.

- **Робота учнів з джерелами по темі.**

<http://lessons.com.ua/soneti-do-orfeya-vershina-tvorhosti-poeta-r-m-r-ilke/>

- Орфей, Еврідіка і Гермес у творах образотворчого мистецтва (Додаток 6)

4) Читання твору.

- **Бесіда за змістом вірша.**

1. Яку частину з давнього сюжету про Орфея і Еврідіку вибирає Рільке?
(Рільке вибирає заключну частину – розповідь про те, як Орфей припустився фатальної помилки)

2. Як влаштоване царство смерті, що тимчасово з'єднує розлучених закоханих?

(Воно багато в чому нагадує земний світ, хоча й сповнене темряви й тяжкості:

Там були
Урвисті скелі, і ліси безлюдні,
І зведені над пусткою мости)

3. На які найголовніші закони робить замах Орфей?
(Орфей робить замах на найголовніші закони буття, творчості й кохання.)

4. Чим це обертається для співця?
(Бунт проти законів буття приводить до втрати терпіння, виваженої покірності:

Ці рядки – остання загадка поета.

- **Слово учителя.**

Твір має елементи епічності — наявність діючих персонажів, зовнішній сюжет, конфлікт між героями. Відсутність рим і строфічного поділу (білий вірш), різностопність рядків наближають його до прози. Однак епічність поєднується з глибоким лірико-філософським підтекстом, який змушує замислитися над проблемою значення мистецтва у світі.

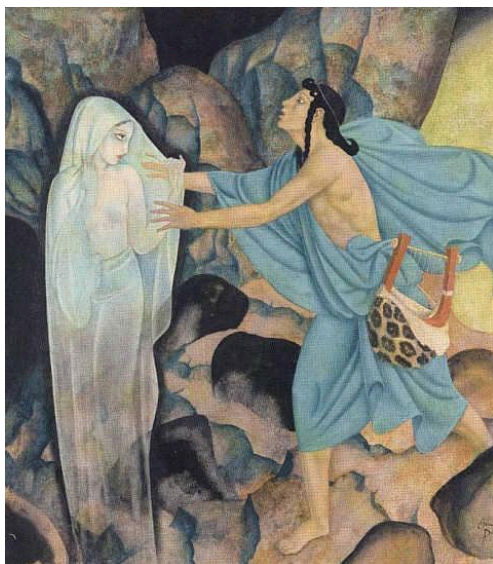
- **Продовження бесіди з учнями.**

1) **Орфей лише тоді може називатися Орфеєм, коли ...** (співає)
(Орфей може зазнати поразки, але якщо він не буде «співати свою пісню», то перестане бути Орфеєм. Свою місію як поета — Орфея ХХ ст. — Р. М. Рільке вбачав у тому, щоби вивести людство зі стану духовного заціпеніння, змертвіння, позабуття, допомогти йому пробудитись і прозріти.)

2) **З чого розпочинається вірш?** (Вірш починається із символічного зображення царства смерті, де перебувають душі померлих.)
Які відчуття викликає такий сумний пейзаж? (Цей сумний пейзаж, де немає жодного руху життя, викликає відчуття невимовного трагізму і безмежного горя. Перед читачем постає обличчя смерті, він відчуває її холодний подих.)

3) **Чи називає Рільке імена героїв?** (Імена героїв протягом твору не називаються — вони залишилися на землі, в іншій реальності, куди нема вороття. Ті, хто прямує до страшного царства, позбавлені людських рис, вони скоріше нагадують слабкі тіні, серед яких вирізняється одна жива постать — Орфей)

- 4) **Знайдіть опис Орфея.** (*«стрункий мужчина в киреї голубій». Голубий колір киреї, в яку вбраний співець, символізує собою земне життя, любов, надію на світле майбутнє. Він виступає контрастом до художньої реальності царства мертвих, де «струміла кров, що до людей пливла, тяжким порфіром в тьмі вона здавалась».*)
- 5) **Який Орфей протягом твору? Про що думає, чого прагне?** (*Сповнений любові, Орфей поспішає до виходу, але не може думати про тих, хто йде позаду: «нюх і слух позаду лишились». Боги не дозволили йому озиратися, проте він чутливо прислухається до тихих кроків Гермеса — бога мандрівок, який супроводжує Евридіку.*)
- 6) **Де перебуває Евридіка? Що для неї межа?** (*Отже, Евридіка у вірші перебуває на межі двох світів — цього і потойбічного. Вона вже знаходиться під владою смерті — як у фізичних (нечутна хода тіні з потойбіччя, «довгий саван, що заважає йти», зречення «звичай шлюбних», «дівочість новітня, неторкана»), так і у духовних вимірах («Вона в собі вся скупчилась, посмертям наповнена по вінця», «Як плід вбирає солодощі й тьму, вона ввібрала в себе смерть велику»).*)
- 7) **Який образ є символічним для розуміння того, що вона вже не повернеться?** (*Відчуженість Евридіки від земного існування, її зв'язок із підземним світом Рільке передає за допомогою символічного образу кореня («вона — вже корінь»), який Орфей марно намагається витягти з холоду й позабуття підземного царства, щоби повернути до сповненого земних радощів життя.*)
- 8) **Хто отримує поразку в творі?** (*Як бачимо, автор по-новому переосмислює стару легенду. Він підкреслює поразку співця, а не силу його кохання і вірність. Почуття Орфея переконали богів, але не оживили Евридіку, в якій не залишилось почуттів і бажання повернутися на землю.*)
- 9) **Яку мету переслідує Рільке у філософському баченні зображеної ним картини?** (*У такий спосіб поет створює символічну картину трагічної епохи. Він вважає, що люди звикають до духовної темряви, не усвідомлюючи, що прямують у царство смерті, і гостро відчуває біль за весь всесвіт. Проте, хоч і нерідко наїтовхуючись на стіну нерозуміння, автор невтомно закликає людство до життя, краси, відродження моральних цінностей.*)



IV. Перевірка знань умінь. Закінчити речення, або продовжити думку :

1. Домінуючою постаттю на сьогоднішньому уроці був ... (поет Райне Марія Рільке)

2. Ще за життя його називали ... (Орфеем ХХ ст.)
3. III період його творчості визначається... (Творчою зрілістю, твердістю у поглядах і сталою життєвою позицією)
4. Не дивлячись на повну ... (самотність)
5. Рядки «Трояндо, о чиста суперечносте, бажання нічиїм сном не бути під стількома пелюстками» створені... (Р.М.Рільке і використані як епітафія на могилі митця).
6. Містом «Близьким до Бога» Рільке називав ... (Київ).
7. І хотів ... (поселитися в ньому назавжди)
8. Які твори Рільке позначені українською тематикою, або створені під впливом перебування в Україні? (оповідання «Як старий Тимофій умирав співаючи», «Пісня про правду», вірші «Мазепа», «Карл XII мчить по Україні», «Книга життя чернечого», «Книга прощ» - це дві книги із збірки «Книга гадин»)
9. На філософський характер і поетичну форму митця вплинули ... (скульптура Родена Огюста і живопис Поля Сезана)
10. Результатом стало створення ... (жанру поезії – речі)

V. Підсумок уроку.

На завершення доречними будуть слова С. Цвейга:

«Він перейшов із нашого часу у вічність і перетворився у статую в мармуровому пантеоні Безсмертя...» .

VI. Домашнє завдання: вивчити матеріал уроку; підготуватися до уроку виразного читання по творчості Ф.Г. Лорка,