

## **Laurenču sākumskolas Vides novērtējums 2022./2023.gads**

## Enerģija(6.klase)

### 1. Ievads tēmā

Ikdienā patērējot elektrību un ziemā siltumu, skola rada pieprasījumu pēc enerģijas ražošanas. Lai enerģijas ražošanai sadedzinātu mazāk dabasgāzes un citu fosilo resursu, svarīgi novērst nelietderīgu elektrības patēriņu. Svarīgi mācīt elektrības taupīšanas principus arī visiem skolas skolēniem, veidojot pamatu viņu rīcībām mājās.

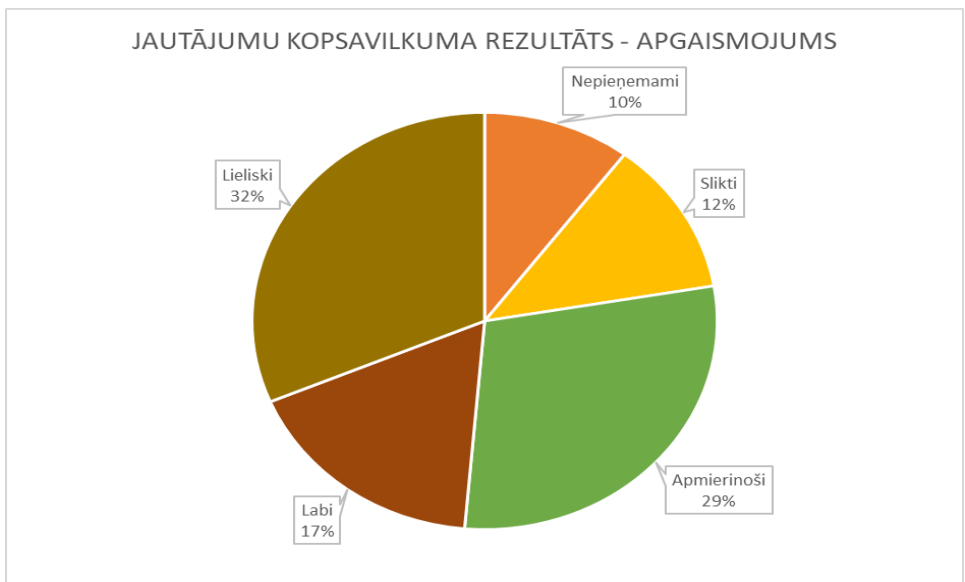
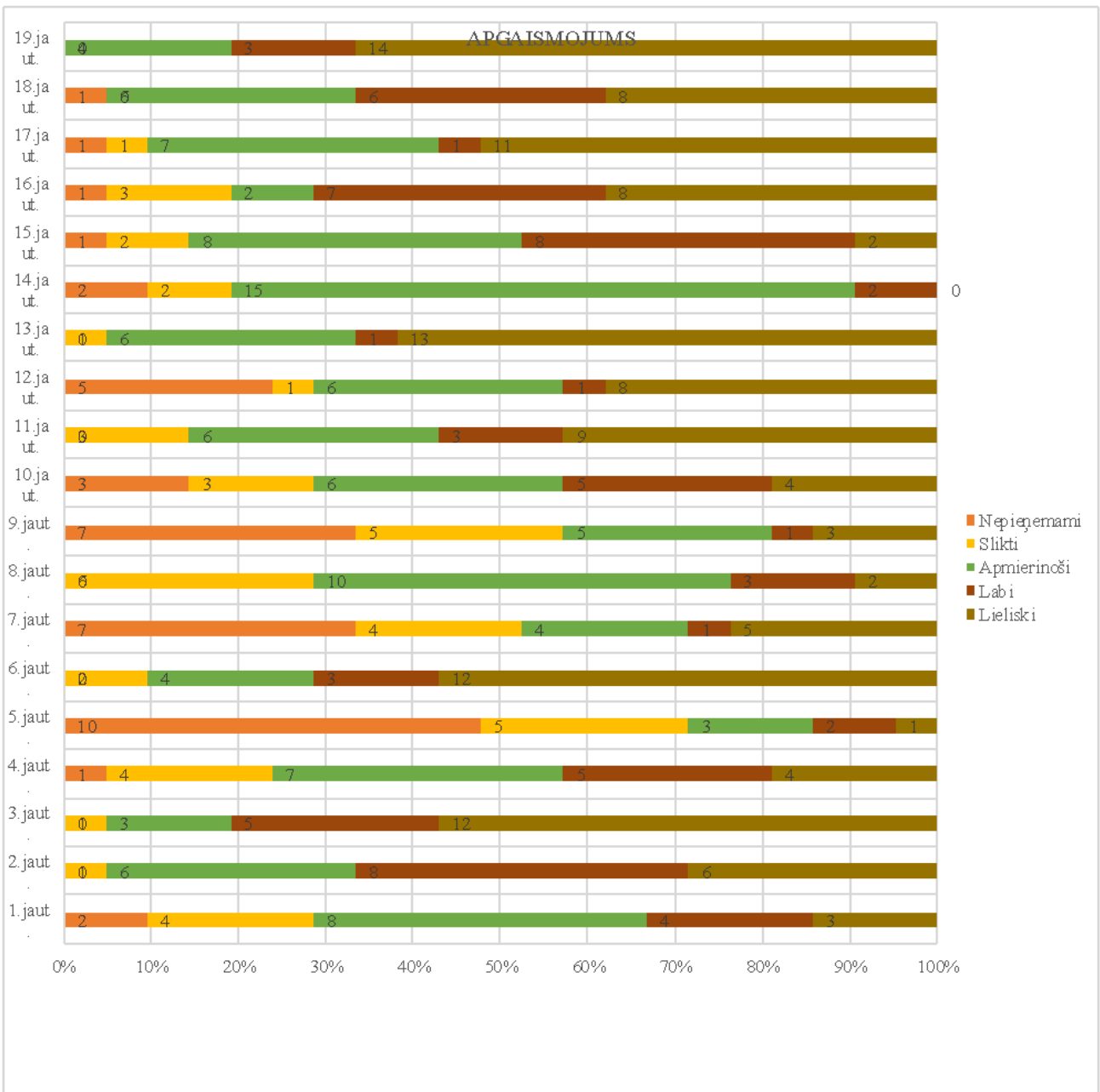
Šī gada tēma Enerģija ļāva mums vairāk pievērst uzmanību enerģijas patēriņam. Jau mācību gada sākumā pēc skolēnu iniciatīvas tika izdots vadības rīkojums par enerģijas taupīšanas režīmu skolā. Tas tika attiecināts uz elektrības taupīšanu, siltuma enerģijas un ūdens taupīšanu. Ar šo rīkojumu tika iepazīstināti skolas darbinieki un skolēni. Ekopadomes pārstāvji klasēs sekoja rīkojuma izpildei. Dabaszinību, sociālo zinību, dizains un tehnoloģijas u.c. stundās mācību tēmas tika sasaistītas ar Enerģijas tēmu. Dabaszinībās 4.klašu skolēni atzīmēja Zemes stundu un Zemes dienu, uzsverot enerģijas taupīšanas iespējas. 5.klašu skolēni mācījās par alternatīvajiem enerģijas veidiem un veica savas mājsaimniecības elektrības patēriņa auditu, meklēja kopīgi ar vecākiem elektrības taupīšanas iespējas. 6.klašu skolēni mācījās par klimata pārmaiņām, kur plašas diskusijas tika izvērstas tieši enerģijas lietderīga patēriņa virzienā. Visas klases iesaistījās Projektu nedēļas aktivitātēs, kuru mērķis bija meklēt skolā enerģijas patērētājus, izvirzīt priekšlikumus enerģijas lietderīga patēriņa norisei.

### 2. Skolas izvērtējums (Izvērtējumu veic 6.klase)

Atzīmējiet atbilstošo līmeni katrā jautājumā pēc šāda principa:

1 – nepieņemami, 2 – slikti, 3 apmierinoši, 4 – labi, 5 – lieliski (piemēri doti pa labi un pa kreisi)

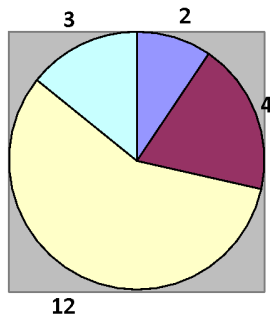
		1	2	3	4	5	
Dienās, kad klase ir pietiekami gaiša, netiek ieslēgtas gaismas	reti	2	4	8	4	3	vienmēr
Klases, kurās gaisma tiek izslēgta, kad neviena tajās nav	0 – 10% (no visām klasēm)	0	1	6	8	6	100% (no visām klasēm)
Telpas, kurās izmanto efektīvas spuldzes (fluorescentās vai LED)	0 – 20%	0	1	3	5	12	100%
Telpas, kurās izmanto energoefektīvu sadzīves tehniku (A energoefektivitātes klase)	0 – 20%	1	4	7	5	4	100%
Telpas, kurās uzstādīti atgādinājumi par elektrības taupīšanu	0 – 10%	10	5	3	2	1	100%
Telpas, kurās logi ir tīri un nebloķē saulesgaismu	0 – 10%	0	2	4	3	12	100%
Klases, kurās datori paliek ieslēgti, kad ilgu laiku netiek izmantoti	100%	7	4	4	1	5	0 – 20%
Klases, kurās citas elektroierīces paliek ieslēgtas, kad tās nelieto	100%	0	6	10	3	2	0 – 20%
Klases, kurās datoru lādētāji paliek pievienoti pa nakti	100%	7	5	5	1	3	0 – 10%
Klases, kurās projektori <b>netiek</b> izslēgti, kad nav vajadzīgi	100%	3	3	6	5	4	0 – 20%
Telpas, kurās iespējams atsevišķi pielāgot radiatoru siltumu	0 – 10%	0	3	6	3	9	100%
Telpas, kur sildelementi un ventilācijas lūkas nav aizsegtas	0 – 10%	5	1	6	1	8	100%
Brīvdienās skolā tiek uzturēta zemāka temperatūra	nekad	0	1	6	1	13	bieži
Logi un durvis ir aiztaisīti un noblīvēti (nelaiž iekšā aukstumu pa šķirbām)	0 – 10%	2	2	15	2	0	100%
Telpas tiek vēdinātas, ziemas laikā plaši atverot logus	bieži	1	2	8	8	2	nekad
Vai vārot tēju un kafiju bieži daudz uzvārtā ūdens paliek pāri?	bieži	1	3	2	7	8	reti
Vai siltais ūdens krānos ir silts vai plaucējošs?	Plaucējošs	1	1	7	1	11	Silts
Vai iespējams regulēt ūdens temperatūru skolā?	nē	1	0	6	6	8	Jā, visur
Vai pie ūdens krāniem ir iespējams regulēt ūdens temperatūru?	nekur	0	0	4	3	14	visur
Kopā		41	48	116	69	125	



### 3. Paradumu un attieksmju izvērtējums

Iesakām papildus novērtēt skolēnu zināšanas un attieksmi pret enerģijas taupīšanu. Šo aptauju izdalīšanu un apkopošanu iesakām uzdot skolēniem, apgūstot datu apstrādes un zinātniskā darba prasmes.

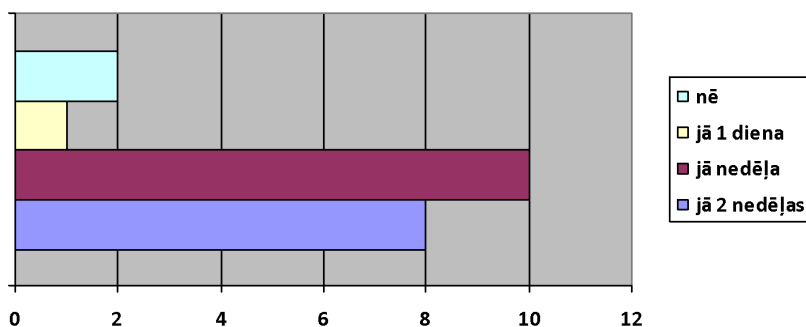
<p>Kāpēc svarīgi taupīt elektrību? (mini divus iemeslus)</p> <p>1.Lai tērētu mazāk naudas. 2.Lai taupītu enerģijas resursus.</p>													
<p>Cik bieži esot savās <b>mājās</b> tu rīkojies, lai taupītu elektrību?</p> <p>- Nekad      - Retos gadījumos      - Dažreiz      - Vairumā gadījumu      - Vienmēr</p> <table border="1"> <thead> <tr> <th>Kategorija</th> <th>Frekvence</th> </tr> </thead> <tbody> <tr> <td>nekad</td> <td>1</td> </tr> <tr> <td>retos gadījumos</td> <td>4</td> </tr> <tr> <td>dažreiz</td> <td>6</td> </tr> <tr> <td>vairumā gadījumu</td> <td>8</td> </tr> <tr> <td>vienmēr</td> <td>2</td> </tr> </tbody> </table>		Kategorija	Frekvence	nekad	1	retos gadījumos	4	dažreiz	6	vairumā gadījumu	8	vienmēr	2
Kategorija	Frekvence												
nekad	1												
retos gadījumos	4												
dažreiz	6												
vairumā gadījumu	8												
vienmēr	2												
<p>Cik bieži esot <b>skolā</b> tu rīkojies, lai taupītu elektrību?</p> <p>- Nekad      - Retos gadījumos      - Dažreiz      - Vairumā gadījumu      - Vienmēr</p> <table border="1"> <thead> <tr> <th>Kategorija</th> <th>Frekvence</th> </tr> </thead> <tbody> <tr> <td>nekad</td> <td>2</td> </tr> <tr> <td>retos gadījumos</td> <td>4</td> </tr> <tr> <td>dažreiz</td> <td>6</td> </tr> <tr> <td>vairumā gadījumu</td> <td>7</td> </tr> <tr> <td>vienmēr</td> <td>2</td> </tr> </tbody> </table>		Kategorija	Frekvence	nekad	2	retos gadījumos	4	dažreiz	6	vairumā gadījumu	7	vienmēr	2
Kategorija	Frekvence												
nekad	2												
retos gadījumos	4												
dažreiz	6												
vairumā gadījumu	7												
vienmēr	2												
<p>Ja vari, nosauc 3 vienkāršas rīcības, kas palīdz ietaupīt visvairāk elektrības!</p> <p>1.Dodoties ārā no telpas izslēgt gaismu. 2. Samazināt radiatoru temperatūru, ja telpās kļūst par siltu. 3. Atvienot elektroierīces no elektrības, kad tās nelieto. 4. Neatstāt ierīces lādēties pa nakti. 5. Pavadīt vairāk laika ārā.</p>													
<p>Vai ikdienā īsteno vismaz 3 šādas rīcības, lai taupītu enerģiju?</p> <p>- jā      - nē</p> <table border="1"> <thead> <tr> <th>Kategorija</th> <th>Skaitlis</th> </tr> </thead> <tbody> <tr> <td>jā</td> <td>17</td> </tr> <tr> <td>nē</td> <td>4</td> </tr> </tbody> </table>		Kategorija	Skaitlis	jā	17	nē	4						
Kategorija	Skaitlis												
jā	17												
nē	4												
<p>Vai ziemas laikā temperatūra skolas telpās tev liekas:</p> <p>a – pārāk augsta, bieži ir karsti b – nedaudz par augstu, jāstaigā bez džempera c – tieši laikā – ne par aukstu, ne par siltu d – pārāk zema, reizēm klasēs salstu</p>													



- pārāk augsta, bieži ir karsti
- nedaudzpar augstu, jāstaigā bez džempera
- tieši laikā- ne par aukstu, ne par siltu
- pārāk zema, reizēm klasēs salstu

Vai tu vēlētos, lai ziemā skolā tiktu rīkotas “sildo džemperu dienas” – nedaudz pazemināta temperatūra un aicinājums saģērbties siltāk, lai samazinātu ietekmi uz vidi un pievērstu uzmanību resursu taupīšanai?

- a – jā, tās varētu būt 2 nedēļas,
- b – jā, ap nedēļu,
- c – jā, bet ne vairāk kā vienu dienu
- d – nē, man tas nepatīktu



#### 4. Jautājumi vecākiem

Jautājumu uzdošana vecākiem un atbilžu apkopošana ir samērā laikietilpīga, tādēļ to iesakām veikt tikai Zaļā Karoga līmeņa skolām. Vislabāk vecākiem jautājumus uzdot tieši Gada tēmā (vēlāk arī iepriekšējā Gada tēmā, lai salīdzinātu izmaiņas).

Vai ikdienā pievēršat uzmanību elektrības taupīšanai?				
- Nekad	- Retos gadījumos	- Dažreiz	- Vairumā gadījumu	- Vienmēr
2%	15%	30%	43%	10%
Vai esat apsvēruši iespēju nosiltināt savu mājokli?				
a – mājoklis ir labi nosiltināts, patērējam daudz mazāk siltuma nekā vidēji Latvijā (250 kWh/m <sup>2</sup> gadā) 21%				
b – plānojam mājokli nosiltināt, kad radīsies tāda iespēja 41%				
c – mājoklis nav siltināts un neplānojam to darīt 38%				
Ja nevēlaties mājokli siltināt, novērtēsim, ja uzrakstīsiet iemeslus šādam lēmumam				
Cik augsta temperatūra ir jūsu mājoklī ziemā?				Vidēji .....22 C
Cik būtiska jums liekas enerģijas taupīšana, lai samazinātu ietekmi uz vidi?				
a – ļoti būtiska 53%				
b – tā ir svarīga, tomēr nav būtiskākā ietekme uz vidi 32%				

c – enerģijas taupīšana nevar būtiski samazināt mūsu ietekmi uz vidi 15%

## 5. Pētījums

Izmantojot Vides izglītības fonda CO<sub>2</sub> kalkulatoru, aprēķini skolas radīto ietekmi uz klimata pārmaiņām, uzzini, kurās jomās tā ir lielākā un ko varētu darīt, lai to mazinātu.

Vairāk informācijas – <http://co2.videsfonds.lv/ka-stradat>

## Kalkulators

- mans profils
- datu ievadīšana
- rezultāti

KOPĒJIE REZULTĀTI PA SEKTORIEM

PAŠSALĪDZINĀJUMS LAIKA SKALĀ

SALĪDZINĀJUMS PER CAPITA AR CITĀM SKOLĀM

## KOPĒJIE REZULTĀTI PA SEKTORIEM

2022EnerģijaTransportsŪdensAtkritumi0k25k50k75k100k125kvienības kg CO<sub>2</sub>

## DATI PAR 2022. GADU

- Enerģija: 116162.79 (KG CO<sub>2</sub>)
- Transports: 0.00 (KG CO<sub>2</sub>)
- Ūdens: 0.11 (KG CO<sub>2</sub>)
- Atkritumi: 6493.50 (KG CO<sub>2</sub>)

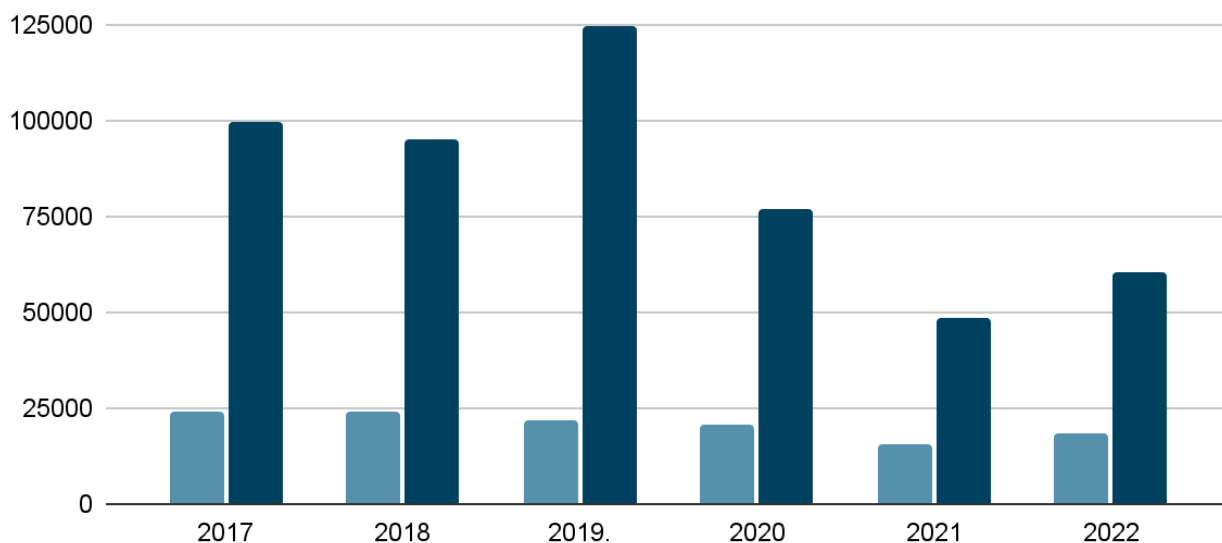
Kopā: 122656.40 (KG CO<sub>2</sub>)

## 6. Ilgtermiņa salīdzinājums

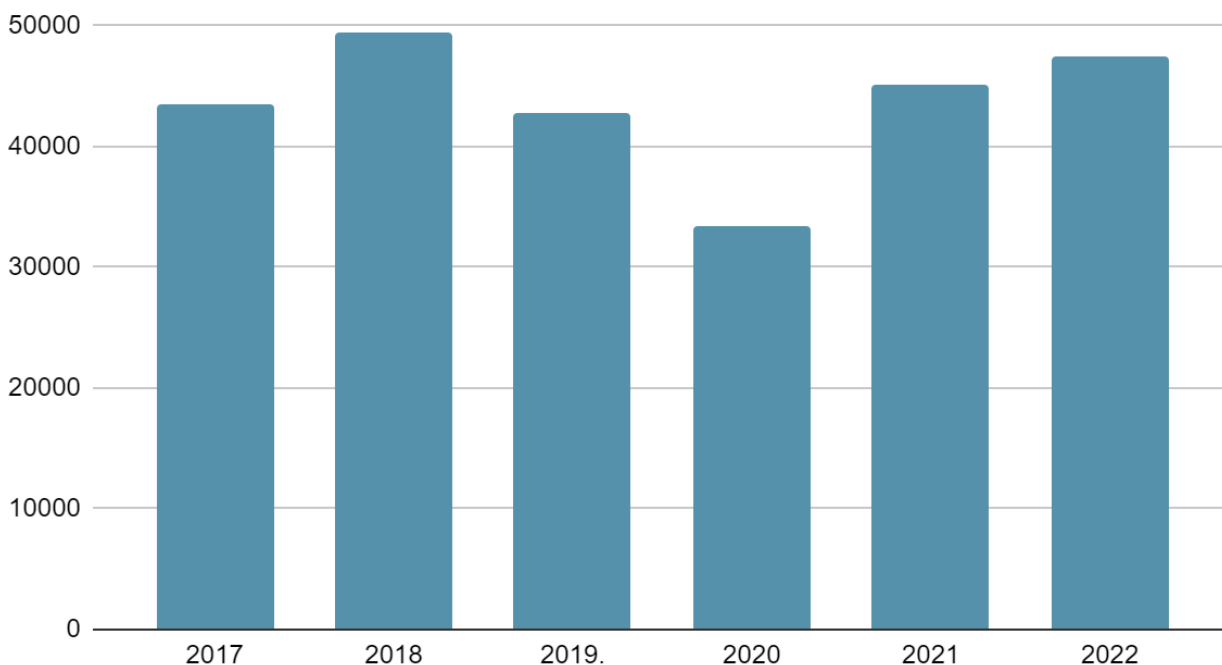
	2017	2018	2019.	2020	2021	2022
Elektrības patēriņš gada laikā (kWh)Puķu iela	24366	24327	21865	20522	15699	18245
Elektrības patēriņš gada laikā (kWh)Laurenču iela	99504	94934	124757	76628	48350	60587
Dabsgāzes patēriņš gada laikā (nm <sup>3</sup> )Puķu iela	43564	49407	42701	33423	45192	47526
Skolas ietekme uz klimata pārmaiņām (tonnas CO <sub>2</sub> )						

## Elektrības patēriņš gada laikā (kWh)Puķu iela un Elektrības patēriņš gada laikā (kWh)Laurenču iela

■ Elektrības patēriņš gada laikā (kWh)Puķu iela ■ Elektrības patēriņš gada laikā (kWh)Laurenču



## Dabasgāzes patēriņš gada laikā (nm3)Puķu iela



### 7. Datu izvērtējums

Ekopadomes viedoklis
----------------------

<p><i>Kas pēc novērtējuma datiem jūsu skolā <b>darbojas vislabāk</b> saistībā ar enerģijas taupīšanu?</i></p>	<ol style="list-style-type: none"> <li>1.Skolā izmanto efektīvas spuldzes.</li> <li>2.Pie ūdens krāniem iespējams regulēt izmantotā ūdens temperatūru.</li> <li>3.Brīvdienās skolā tiek uzturēta zemāka temperatūra.</li> <li>4.Telpās ir tīri logi, kas nebloķē gaismu.</li> <li>5. Ūdens krānos ir silts, ne plaucējošs.</li> <li>6.Klasēs tiek sekots klases telpas un radiatoru temperatūrai, tiek veikta klases radiatoru temperatūras regulēšana.</li> <li>7.5.klašu skolēni veic pētījumu par savas mājsaimniecības elektrības patēriņu.</li> <li>8. Skolā izdots rīkojums par elektroenerģijas taupīšanu, skolas dv saimnieciskos jautājumos seko rīkojuma izpildei.</li> <li>9.6.klašu skolēni veic pētījumu projektu nedēļā par elektroenerģijas taupīšanu.</li> <li>10.5.a klases skolēni Projektu nedēļas laikā veic energoauditū skolā.</li> </ol>
<p><i>Kuros jautājumos enerģijas tēmā <b>nepieciešami uzlabojumi?</b></i></p>	<ol style="list-style-type: none"> <li>1.Skolā nav uzstādīti atgādinājumi par elektrības taupīšanu.</li> <li>2.Bieži netiek izslēgti datori telpās.</li> <li>3.Dažreiz tiek atstāti datori pieslēgti pie elektrības uz nakti.</li> <li>4.Netiek izslēgtas elektroierīces, kad tās nelieto.</li> </ol>
<p><i>Ko Ekopadome <b>varētu darīt</b>, lai enerģija tiktu izmantota lietderīgāk?</i></p>	<ol style="list-style-type: none"> <li>1.Izveidot un uzstādīt atgādnēs par elektrības taupīšanu.</li> <li>2.Sekot līdzī elektroierīču izslēgšanai, kad tās netiek lietotas.</li> <li>3.Sekot līdzī klašu radiatoru siltuma padeves regulatoriem.</li> </ol>

## Transports(6b klase)

### 1. Ievads tēmā

Skolēni var nokļūt uz skolu dažādos veidos – gan ar vecāku auto, gan skolas vai sabiedrisko transportu, ar velosipēdu vai kājām. Dažiem skolēniem auto ir vienīgā iespējamā izvēle. Tomēr daudzos gadījumos Ekoskolas var veicināt ceļu līdz skolai veikt ar videi draudzīgajiem pārvietošanās veidiem, kas var uzlabot arī garastāvokli un veselību.

### 2. Skolas izvērtējums

Atzīmējiet atbilstošo līmeni katrā jautājumā pēc šāda principa:

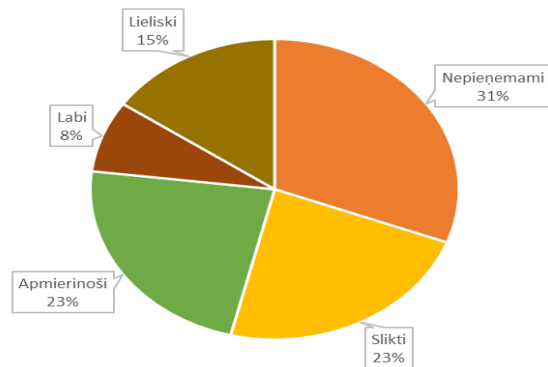
1 – nepieņemami, 2 – slikti, 3 apmierinoši, 4 – labi, 5 – lieliski (piemēri doti pa labi un pa kreisi)

		1	2	3	4	5	
Cik droša ir satiksme skolas apkārtnē?	Ir bīstami posmi	0	0	0	0	2	Satiksme ir mierīga un droša
Cik skolēnu dodas uz skolu ar velosipēdu vai kājām?	Mazāk kā 5%	2	0	0	0	0	Vairāk kā puse
Cik skolēnu dodas uz skolu ar velosipēdu, kājām vai sabiedrisko transportu?	Mazāk kā 10%	2	0	0	0	0	Vairāk kā 90%
Cik skolotāju ierodas uz darbu ar automašīnu, braucot vieni?	Vairāk kā 90%	0	0	2	0	0	Mazāk kā 10%
Cik daudz vecāku paņem arī kaimiņu bērnus, braucot uz skolu ar savu auto?	Mazāk kā 10%	2	0	0	0	0	Vairāk kā puse
Vai skolā ir pietiekami daudz drošu velonovietņu?	Nav drošu novietņu	0	0	0	0	2	Novietnes ir drošas pietiekami daudz
Vai skolā ir notikušas velosipēdu zādzības?	Jā, regulāri	0	0	2	0	0	Nav notikušas
Cik bieži skolā mācību ekskursijas notiek ar velosipēdiem, izbraucieni vietā tiek rīkoti pārgājieni?	Ļoti reti	0	2	0	0	0	Ap trešā daļa no ekskursijām
Vai apmeklējot Ekoskolu pasākumus notikusi sadarbība ar citām skolām, lai brauktu kopā, izmantotu transportu efektīvāk?	Nav notikusi nemaz	2	0	0	0	0	Notiek bieži
Cik liela daļa skolēnu iegūst velobraucēja apliecību?	Mazāk kā 10%	0	0	0	2	0	Gandrīz visi
Cik tuvu skolas ieejai tiek izlaisti ar automašīnām atvestie bērni, radot veselības riskus no izplūdes gāzēm?	Pie pašas skolas ieejas	0	0	2	0	0	Izlaišana notiek vismaz 100 m no skolas
Vai skolas tuvumā apstājušās mašīnas izslēdz dzinēju un nepiesārņo gaisu, ja nākas ilgāk gaidīt bērnus?	Bieži neizslēdz	0	2	0	0	0	Vienmēr izslēdz, ir atgādinošas zīmes
Vai skolas pārtikas iepirkumā ņemts vērā, cik tālu vesti produkti?	Nav ņemts vērā	0	0	0	0	0	Ņemts vērā
Cik bieži skolā notiek pasākumi vai nelielas akcijas, kas aicina ierasties skolā ar kājām, velo vai sabiedrisko transportu?	Nenotiek	0	2	0	0	0	Notiek reizi mēnesī
Kopā		8	6	6	2	4	
		0	0	0	0	0	

## TRANSPORTS



## JAUTĀJUMU KOPSAVILKUMA REZULTĀTS - TRANSPORTS



### 3. Paradumu un attieksmju izvērtējums

Iesakām papildus novērtēt skolēnu zināšanas un attieksmi pret ilgtspējīgu pārvietošanos.

Kāpēc svarīgi pārvietoties ar kājām un velosipēdu? (mini divus iemeslus)
<ul style="list-style-type: none"><li>- Trenē savu veselību, nostiprini imunitāti.</li><li>- Nepiesārņo vidi pārvietojoties.</li></ul>
Vai tev šķiet, ka pieaugot, ja varēsi to atļauties, tev noteikti piederēs automašīna ikdienā? - jā 68% - nē 32%
Kāpēc, tavuprāt, svarīgi pēc iespējas biežāk izvēlēties sabiedrisko transportu automašīnas vietā? Mazāk piesārņo vidi pārvietojoties ar vienu transportu vairāk cilvēkiem.
Vai tev šķiet, ka ceļā uz skolu būtu nepieciešami kādi uzlabojumi, lai padarītu iešanu uz skolu drošāku un patīkamāku? Ja jā, kādi tie būtu?
Būtu nepieciešams vēl izveidot gājēju ceļņus dažās vietās.
Vai tev šķiet, ka ceļā uz skolu vai pašā skolā būtu nepieciešami kādi uzlabojumi, lai padarītu braukšanu ar velosipēdu uz skolu drošāku un patīkamāku? Ja jā, kādi tie būtu?
Mūsu skolai jau ir droši velo celiņi, bet varētu būt vairāk velosipēdu novietnes.

**4. Šajā tēmā vecāku aptauju jautājumi nav sagatavoti. Tomēr varat padomāt savai skolai aktuālas tēmas, par kurām noskaidrot viedokli.**

### 5. Pētījums

Veiciet kājāmgājēju maršrutu izpēti! Tās mērķis ir apskatīt gājēju ceļus un trotuārus, kas ved uz skolu. Tas nozīmē iešanu pa šiem ceļiem, piezīmju veikšanu par to pozitīvajām un negatīvajām iezīmēm (piemēram, par ceļa segumu, sliktu apgaismojumu, bīstamiem krustojumiem). Līdzīgu pētījumu var veikt arī par velomaršrutiem, pirms tam uzzinot, kas ir galvenie apskatāmie maršruti, pa kuriem jaunieši ierodas skolā. Šo pētījumu rezultātus un ieteikumus svarīgi iesniegt pašvaldībā, lai situāciju uzlabotu.

Skolēniem ir laba iespēja uz skolu doties ar kājām vai velosipēdu pa izveidotu gājēju un velosipēdistu celiņu no Siguldas centra līdz skolai 3km.un skolēni, skolotāji izmanto šādu iespēju.

### 6. Ilgtermiņa salīdzinājums

	2020	2021	2022	2023	2024
Skolēni, kas oktobrī uz skolu dodas ar: kājām (%)	12	14	18		
velosipēdu (%)	10	12	14		
skolas vai sabiedrisko transportu (%)	3	4	6		
automašīnu, kopā ar citiem skolēniem (%)	23	22	24		
automašīnu (tiek vesti atsevišķi) (%)	61	58	54		
Darbinieki, kas uz skolu dodas ar kājām, velosipēdu vai sabiedrisko transportu velosipēdu (septembrī) (%)	33	31	34		
Darbinieki, kas uz skolu dodas ar automašīnu braucot vairāki kopā (septembrī) (%)	24	25	27		
Darbinieki, kas uz skolu dodas ar automašīnu braucot tajā vieni paši (septembrī) (%)	43	39	37		

## 7. Datu izvērtējums

	Ekopadomes viedoklis
<i>Kas pēc novērtējuma datiem jūsu skolā <b>darbojas vislabāk</b> saistībā ar videi draudzīgu transportu?</i>	<ol style="list-style-type: none"><li>1.Skolas apkārtnē ir droša satiksme.</li><li>2.Skolā ir pietiekoši daudz drošu velo novietņu.</li><li>3.Skolēniem ir iespējams skolā iegūt velo tiesības.</li><li>4.Skolēni un skolotāji var doties no pilsētas centra uz skolu ar kājām vai velosipēdiem pa izveidotajiem celiņiem.</li></ol>
<i>Kuros transporta jautājumos <b>nepieciešami uzlabojumi</b>?</i>	<ol style="list-style-type: none"><li>1.Maz skolēnu dodas uz skolu ar velosipēdu, kājām vai sabiedrisko transportu.</li><li>2.Maz vecāku no rītiem ved uz skolu arī citus bērnus.</li><li>3.Anketēšanā minēts, ka skolēni neizmanto velosipēdus, lai dotos ekskursijā un maz pārgājienu.</li><li>4.Mašīnas neizslēdz dzinējus, kad gaida skolēnus pēc stundām.</li><li>5.Skolā nenotiek akcijas, kas aicina skolēnus doties ar kājām, velo vai sabiedrisko transportu uz skolu.</li></ol>
<i>Ko Ekopadome <b>varētu darīt</b>, lai ieviestu šos uzlabojumus?</i>	<ol style="list-style-type: none"><li>1.Rīkot akcijas, aicinot skolēnus doties uz skolu ar kājām, velosipēdiem vai sabiedrisko transportu.</li><li>2.Izvietot pie skolas aicinājumu auto vadītājiem izslēgt dzinējus, kad gaida skolēnus pēc stundām.</li></ol>

## Atkritumi(6c klase)

### 1. Ievads tēmā

Parasti mēs pat neapzināmies, kādus atkritumus radām un ko ar tiem darām. Atkritumu rašanos nosaka mūsu ieradumi rīkoties pierastajā veidā – tāpēc Ekoskolas uzdevums ir radīt tādu vidi, kurā rodas pieradums samazināt atkritumu rašanos, atkārtoti izmantot un pārstrādāt tos. Svarīgi arī domāt radošus risinājumus, lai novērstu atkritumu izmešanu tam nepiemērotās vietās.

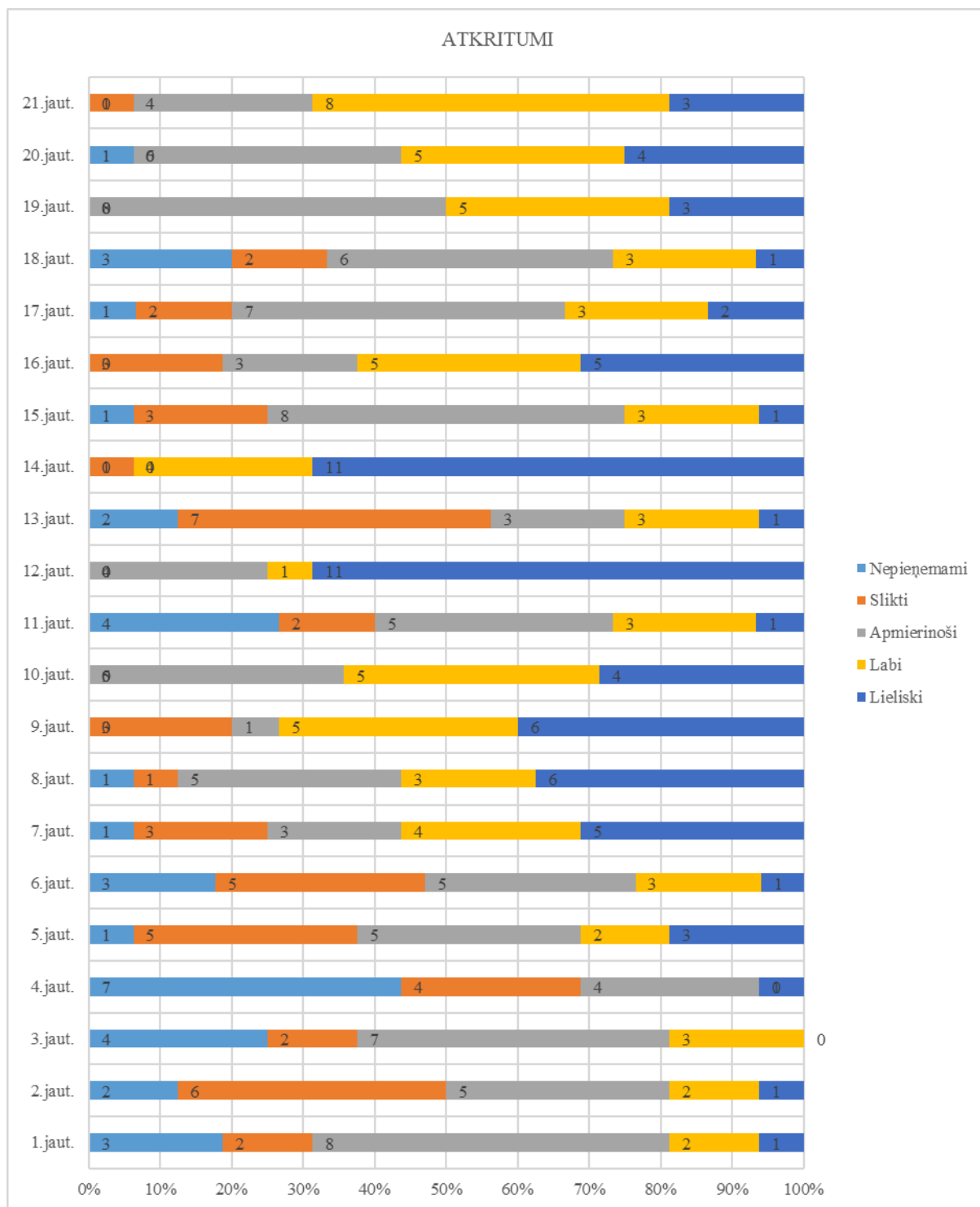
### 2. Skolas izvērtējums

Atzīmējiet atbilstošo līmeni katrā jautājumā pēc šāda principa:

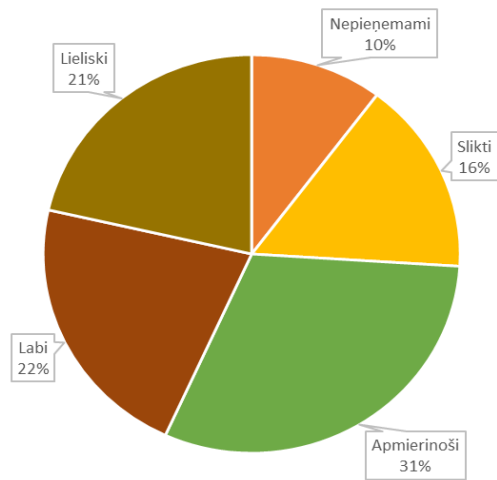
1 – nepieņemami, 2 – slikti, 3 apmierinoši, 4 – labi, 5 – lieliski (piemēri doti pa labi un pa kreisi)

		3	2	8	2	1	
Vai skolā izvērtējat, no kurām lietām varētu atteikties, kuras varētu nepirkt, lai pēc tam neradītu liekus atkritumus?	Nekad	2	6	5	2	1	Katru reizi
Vai skolā, pērkot lietas, izvērtējat to ietekmi uz vidi, iepakojumu, kalpošanas ilgumu, izmantošanas iespējas, izcelsmi u.tml.?	Nekad	4	2	7	3	0	Katru reizi
Vai izvērtējat, kuras no šķietami nevajadzīgām un ārā metamām lietām var lietot atkārtoti, saremontēt, pārveidot u.tml.?	Nekad	7	4	4	0	1	Katru reizi
Vai skolā ir iespēja apmainīties ar lietām? (Piem., grāmatām, apģērbiem, dažādām citām lietām.)	Nekad	1	5	5	2	3	Regulāri notiek šādas aktivitātes
Vai drukājot dokumentus tiek apdrukātas abas papīra puses?	Nekad	3	5	5	3	1	Bieži
Vai skolas pasākumos tiek lietoti vienreiz lietojamie trauki?	Bieži	1	3	3	4	5	Nekad
Vai skolēni bieži lieto vienreizējās glāzītes no dzērienu automāta?	Bieži	1	1	5	3	6	Gandrīz nekad
Vai skolēni bieži lieto vienreizējās glāzītes no ūdens automāta?	Bieži	0	3	1	5	6	Gandrīz nekad
Cik skolēnu lieto savu daudzreiz lietojamu krūzi, pudeli?	Mazāk kā 5%	0	0	5	5	4	Vairāk kā 80%
Cik daudz plastmasas atkritumu rodas skolotāju istabā?	Samērā daudz	4	2	5	3	1	nedaudz
Vai skolēni bieži pērk ūdeni plastmasas pudelēs?	bieži	0	0	4	1	1	Gandrīz nekad
Vai skolēniem ir ērti pieejams dzeramais krāna ūdens?	Nav pieejams	2	7	3	3	1	Vairākās vietās
Cik, apmēram, plastmasas atkritumu uz vienu skolēnu rodas klases vakaros, ekskursijās, pārgājienos?	>4 atkritumu vienības	0	1	0	4	1	<1 atkritumu vienība
Cik no klasēm ir pieejamas kastes papīra atkritumu šķirošanai?	0%	1	3	8	3	1	100%
Cik no gaitiņiem ir pieejamas vietas plastmasas šķirošanai?	nevienā	0	3	3	5	5	visos
Vai skolā ir pieejama informācija par atkritumu šķirošanu?	nav	1	2	7	3	2	Vairākās vietās
Vai skolā ir atgādinājumi, kas veicina neradīt liekus atkritumus?	nav	3	2	6	3	1	Daudzās vietās
Vai skolā ir iespēja kompostēt bioloģiskos atkritumus?	nav	0	0	8	5	3	Gan pārtikas, gan lapu atkritumus
Cik bieži skolas apkārtnē tiek piesārņota ar atkritumiem?	Bieži, vajadzīga regulāra tīrīšana	1	0	6	5	4	Atkritumu nav
Vai skola iesaistās atkritumu piesārņojuma novēršanā un sakopšanā savā (apkārtņē piejūrā, mežā, utt.)	Neiesaistās	0	1	4	8	3	Vairākās aktivitātēs

Vai skolas pasākumos tiek palaisti gaisā baloni vai dalīti plastmasas aksesuāri?	Jā, bieži	3	5	1	7	7	Nekad
		4	2	0	2	1	
				2			
Kopā		3	2	8	2	1	



## JAUTĀJUMU KOPSAVILKUMA REZULTĀTS - ATKRITUMI



### 3. Paradumu un attieksmju izvērtējums

lesakām papildus novērtēt skolēnu zināšanas un attieksmi pret atkritumu samazināšanu un šķirošanu.

<i>Kāpēc, tavuprāt, svarīgi samazināt plastmasas daudzumu mūsu ikdienā? (mini divus iemeslus)</i>
- rada ļoti daudz atkritumu, kas noslogo vidi. - mazāk plastmasas- mazāk jāpatērē izejvielas.
<i>Vai zini, kā jāšķiro atkritumi?</i>
- jā 83% - nē 17%
<i>Vai savās mājās šķiro atkritumus?</i>
- jā 37% - nē 21% - reizēm 42%
<i>Vai savā skolā šķiro atkritumus?</i>
- jā 52% - nē 15% - reizēm 32%
<i>Kura no šīm, tavuprāt, ir svarīgākā rīcība, lai mazinātu atkritumu radītās problēmas?</i>
- atkritumu izmešana tam paredzētās vietās 15% - novērst un mazināt atkritumu rašanos 68% - šķirot atkritumus 17%
<i>Aptuveni cik daudz plastmasas pudeļu tu izmet atkritumos 2 nedēļu laikā?</i>
- vienu vai mazāk 14% - 2 – 3 36% - 4 – 5 32% - vairāk kā 5 18%
<i>Vai iepērkoties veikalā ņem līdzi savus atkārtoti lietotos plānos plastmasas maisiņus (augļiem, maizītēm)?</i>
- jā 18% - nē 47% - reizēm 35%

### 4. Šajā tēmā vecāku aptauju jautājumi nav sagatavoti. Tomēr varat padomāt savai skolai aktuālas tēmas, par kurām noskaidrot viedokli.

Vecāki atbalsta skolēnu aktivitātes makulatūras un bateriju vākšanas akcijās. Lielākai daļai skolēnu ir savas ūdens pudeles un krūzītes, ko lieto skolā.

### 5. Pētījums

lesakām izpētīt, kas tieši atrodas atkritumu grozos (arī šķirotos atkritumos) skolas gaitenēs – to var izdarīt, pašus atkritumus arī neņemot ārā. Izveidojiet biežāk sastopamo atkritumu veidu (piemēram, iepakojuma veidu) sarakstu, sevišķu uzmanību pievēršot plastmasas atkritumiem. Izmantojiet to, lai padomātu par rīcībām, lai mazinātu un novērstu šo atkritumu rašanos.

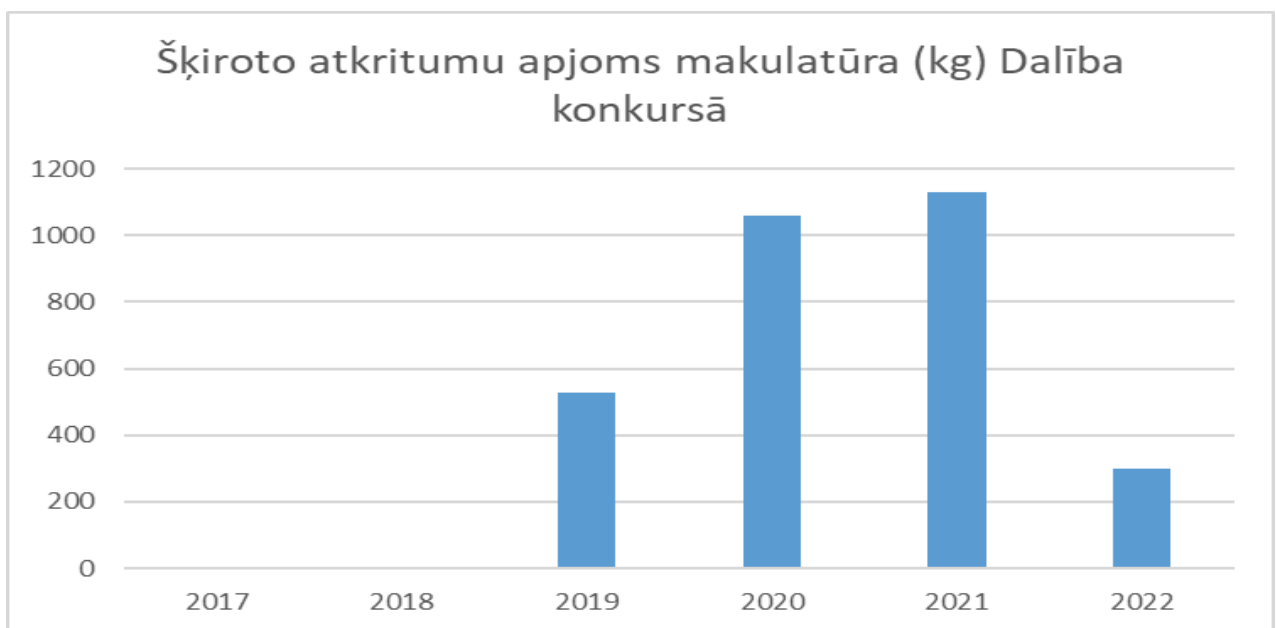
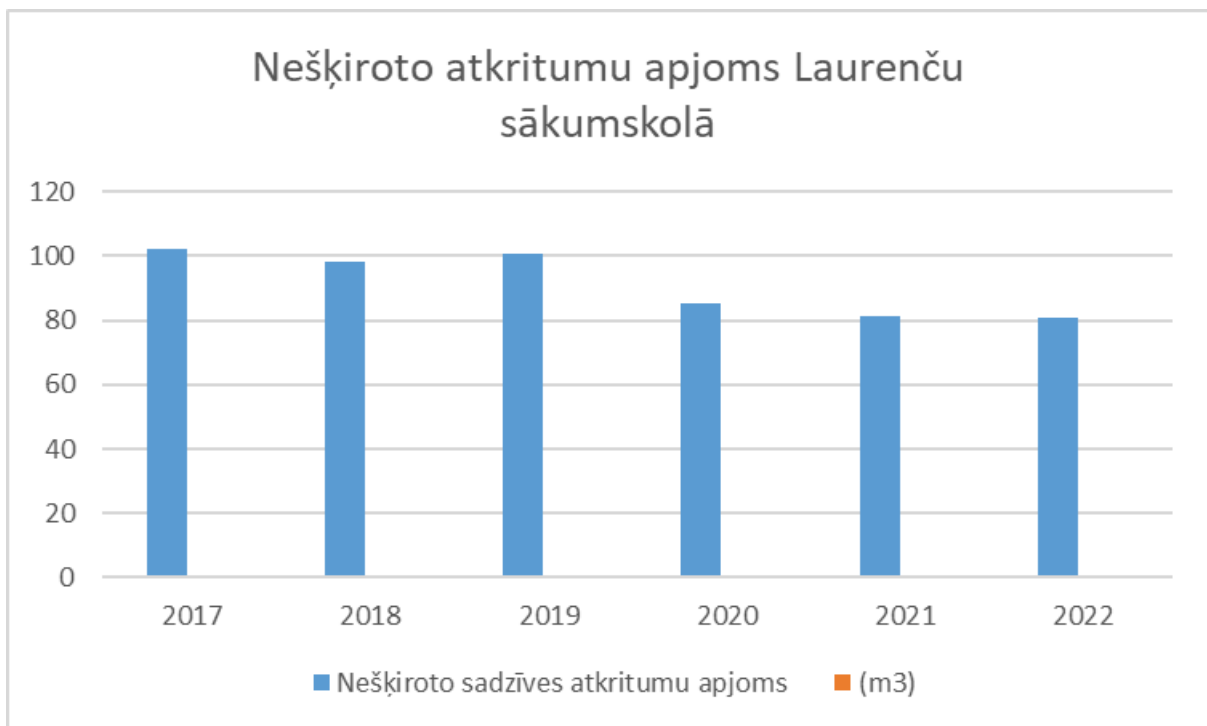
5.klašu skolēni dabaszinību stundās pēta savas mājsaimniecības atkritumu saturu un ierobežošanas iespējas.

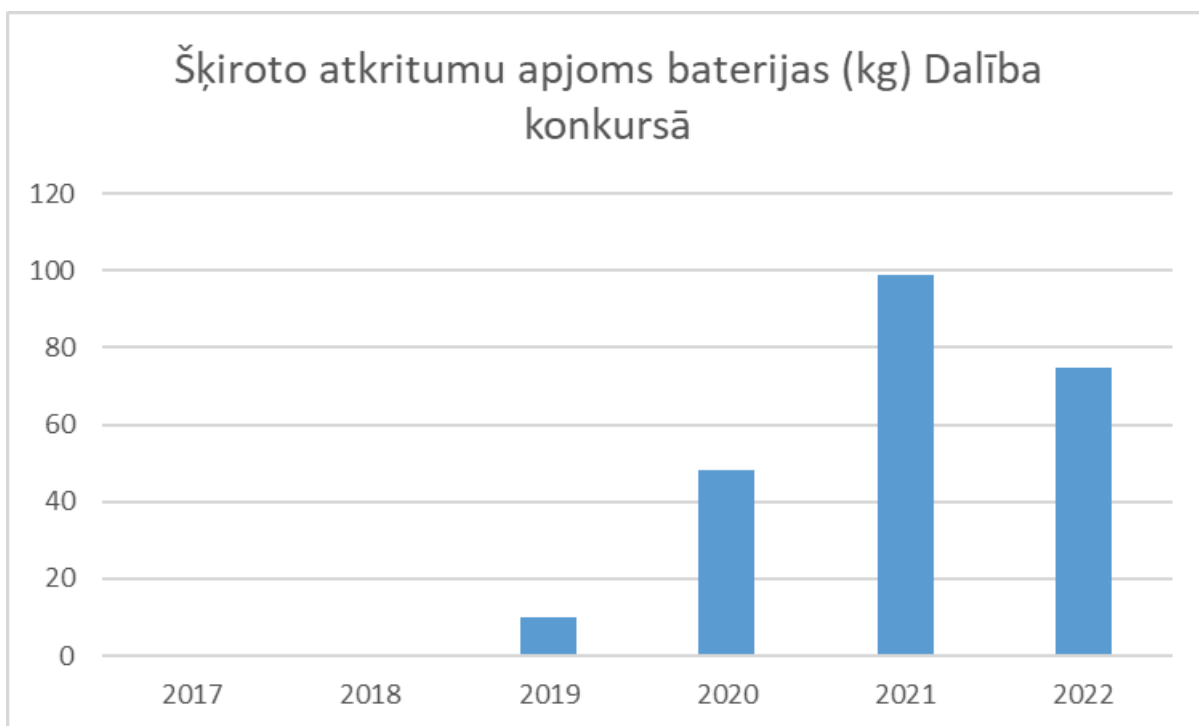
### 6. Ilgtermiņa salīdzinājums

Novērtējot izmaiņas, vienmēr izmantojiet vienas un tās pašas mērvienības un izvērtēšanas metodes, lai dati būtu pēc iespējas precīzāki.

	2017	2018	2019	2020	2021	2022
Nešķirotu sadzīves atkritumu apjoms (m <sup>3</sup> )	101,95	98,24	100,67	85,17	81,32	80,56

Šķiroto atkritumu apjoms makulatūra (kg) Dalība konkursā			527	1060	1130	300
Šķiroto atkritumu apjoms baterijas (kg) Dalība konkursā			10	48	99	75
Vai tiek šķiroti papīra atkritumi un makulatūra? (jā, nē)	jā	jā	Jā	Jā	Jā	Jā
Vai tiek šķiroti plastmasas atkritumi? (jā, nē)	jā	jā	Jā	Jā	Jā	Jā





## 7. Datu izvērtējums

	Ekopadomes viedoklis
<i>Kas pēc novērtējuma datiem jūsu skolā <b>darbojas vislabāk</b> saistībā ar atkritumiem?</i>	<ol style="list-style-type: none"> <li>1.Skolēniem ērti pieejams dzeramais ūdens.</li> <li>2.Klasēs ir papīra atkritumu šķirošanas kastes.</li> <li>3.Skolas gaitenēs, vestibilos izvietoto dalītās atkritumu šķirošanas kartona konteineri un norādes par atkritumu šķirošanu.</li> <li>4.Skolas pasākumos neizmanto plastmasas vienreizlietojamus traukus un aksesuārus.</li> <li>5.Skolas pasākumos neizmanto hēlija balonus.</li> </ol>
<i>Kur saistībā ar atkritumiem <b>nepieciešami uzlabojumi?</b></i>	<ol style="list-style-type: none"> <li>1.Skolā nav iespējas apmainīties ar lietām(grāmatām, apģērbu u.c).</li> <li>2.Klases vakaros, ekskursijās un pārgājienos dažreiz veidojas plastmasas atkritumi.</li> <li>3.Iepērkoties, skolēni un viņu ģimenes maz izvērtē ietekmi uz vidi.</li> </ol>

*Ko Ekopadome **varētu darīt**, lai ieviestu šos uzlabojumus?*

1. Sarīkot grāmatu maiņas akciju.
2. Aicināt skolēnus un ģimenes iepērkoties un gatavojoties klases vakariem, pārgājieniem, ekskursijām un skolas pasākumiem, izvērtēt ietekmi uz vidi.

## Ūdens(4a klase)

### 1. Ievads tēmā

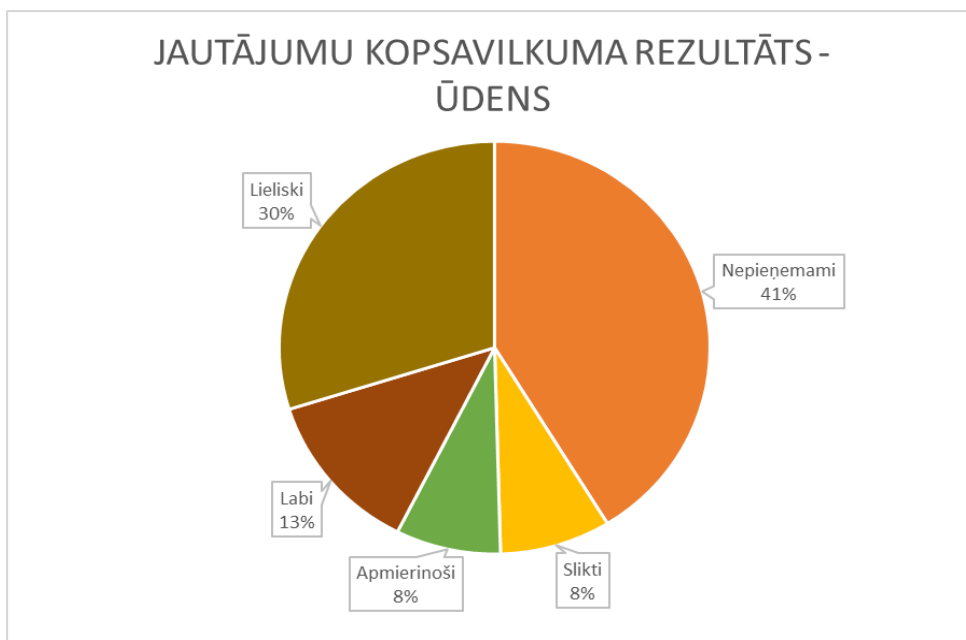
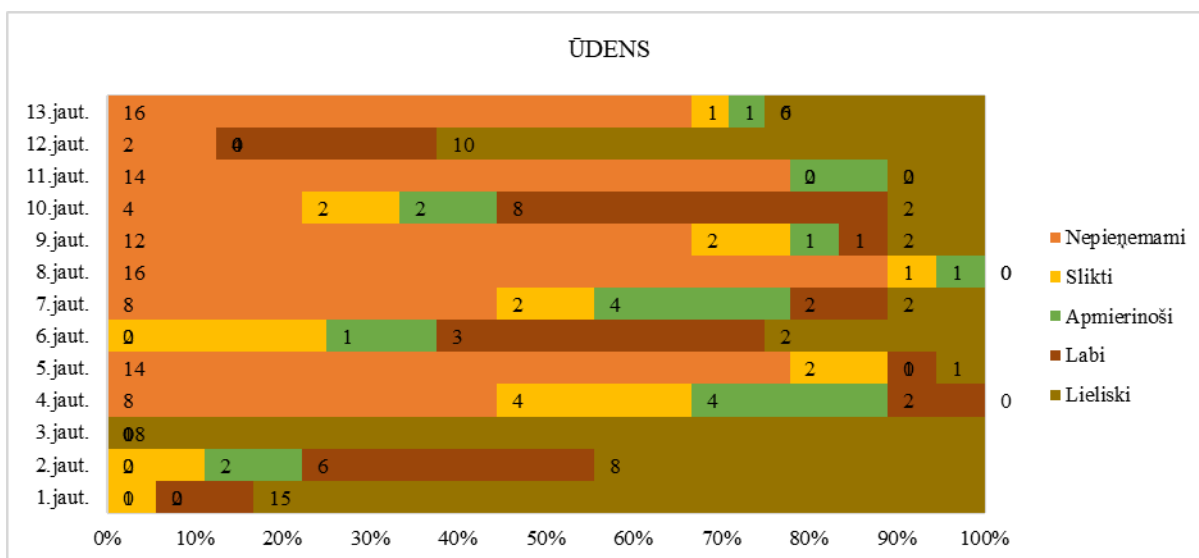
Lai arī Latvijā nav vietu, kur mēs varētu izsmelt dzeramā ūdens krājumus, ir vērts ūdeni taupīt, lai samazinātu tā iegūšanai nepieciešamo enerģiju. Tāpat svarīgi izpētīt, vai skolas radītie notekūdeņi tiek pietiekami attīrīti pirms ūdens atkal nonāk dabā.

### 2. Skolas izvērtējums

Atzīmējiet atbilstošo līmeni katrā jautājumā pēc šāda principa:

1 – nepieņemami, 2 – slikti, 3 apmierinoši, 4 – labi, 5 – lieliski (piemēri doti pa labi un pa kreisi)

		1	2	3	4	5	
Vai skolā ir sastopami piloši krāni, kurus nevar aizgriezt?	Bieži	0	1	0	2	1	Nav sastopami
Vai tualetēs ir podi, kuriem sarežģīti noslēgt ūdens tvertni?	Bieži	0	2	2	6	8	Nav sastopami
Cik tualetēs ir podi ar diviem ūdens noliešanas režīmiem?	0 – 20% (no visām tualetēm)	0	0	0	0	1	100% (visās tualetēs)
Vai jums ir zināms par iespējamiem ūdens zudumiem no caurulēm un citur ūdens apgādes sistēmā?	Ir zudumi / nav informācijas	8	4	4	2	0	Sistēmā zudumu nav
Vai skolā uzstādīti ūdens taupīšanas rīki (aeratori u.c.)	Nav	1	2	0	1	1	Gandrīz visur
Cik bieži redzama skolēnu izšķērdīga rīkošanās ar ūdeni?	Bieži	0	2	1	3	2	Gandrīz nekad
Tualetes/dušas, kurās uzstādīti atgādinājumi par ūdens taupīšanu	0 – 10%	8	2	4	2	2	100%
Vai skola savāc un izmanto lietus ūdeni?	Netiek vākts	1	1	1	0	0	Vāc un izmanto
Skolotāji un vecākie skolēni zina, kur nonāk skolas notekūdeņi	Neviens nezina	1	2	1	1	2	Zina visi
Vai notekūdeņi pirms nonākšanas dabā tiek pietiekami attīrīti?	Attīrīšana nenotiek	4	2	2	8	2	Ūdens tiek uzticami attīrīts
Vai skola mēdz apmeklēt notekūdeņu attīrīšanas iekārtas?	Netiek apmeklētas	1	0	2	0	2	Tā ir daļa no mācību procesa
Cik daudz vidi piesārņojoša sāls ziemā lieto skolas apkārtņē?	Daudz	2	0	0	4	1	Nemaz, izmanto citas metodes
Vai skolas apkārtņē ir sastopamas virsmas, kas kavē ūdens aizplūšanu notekūdeņu sistēmā (bruģis, zālājs)?	Nav virsmu, asfaltēts pagalms	1	1	1	0	6	Liela ūdens daļa uzsūcas, saglabājas
Kopā		9	1	1	2	6	
		4	9	8	9	8	



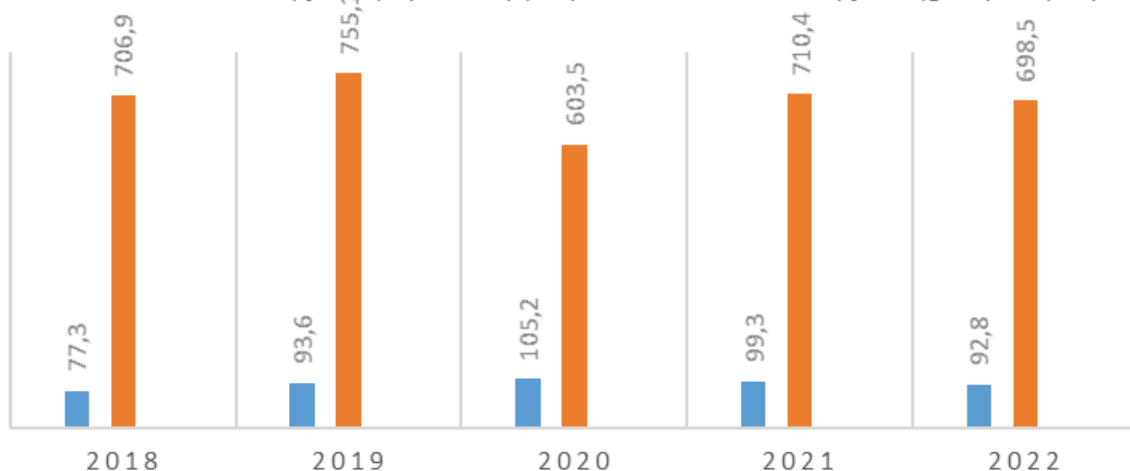
**3., 4., 5. Šajā tēmā attieksmju vērtējuma, vecāku aptauju jautājumi un pētījuma idejas nav sagatavotas. Tomēr varat padomāt savai skolai aktuālas tēmas, par kurām noskaidrot viedokli un veikt lielākus pētījumus**

### 6. Ilgtermiņa salīdzinājums

	2018	2019	2020	2021	2022
Patērētā ūdens apjoms (septembrī) (m <sup>3</sup> )	77,3	93,6	105,2	99,3	92,8
Patērētā ūdens apjoms (gadā) (m <sup>3</sup> )	706,9	755,1	603,5	710,4	698,5

## ŪDENS PATĒRIŅŠ LAURENČU SĀKUMSKOLĀ (M3)

■ Patērētā ūdens apjoms (septembrī) (m3) ■ Patērētā ūdens apjoms (gadā) (m3)



### 7. Datu izvērtējums

	Ekopadomes viedoklis
<i>Kas pēc novērtējuma datiem jūsu skolā <b>darbojas vislabāk</b> saistībā ar ūdens izmantošanu?</i>	<ol style="list-style-type: none"> <li>1.Skolā ir tualetes podi ar diviem režīmiem.</li> <li>2.Skolā nav pilošu krānu, kurus nevar aizgriezt, ja tādi parādās, tad uzreiz tiek novērsti bojājumi.</li> <li>3.Skolā netiek lietots sāls ceļu kaisīšanai ziemas periodā.</li> </ol>
<i>Kuros jautājumos <b>nepieciešami uzlabojumi?</b></i>	<ol style="list-style-type: none"> <li>1.Skolas teritorijā ir virsmas, kas kavē lietus ūdens aizplūšanu notekūdeņu sistēmā.</li> <li>2.Skolā netiek savākts un lietots lietus ūdens.</li> <li>3.Skolā nav uzstādīti ūdens aeratori.</li> <li>4.Skolēni neapmeklē ūdens attīrīšanas iekārtas.</li> <li>5.Skolēniem nav zināšanu par notekūdeņu ceļu.</li> </ol>
<i>Ko Ekopadome <b>varētu darīt</b>, lai ieviestu šos uzlabojumus?</i>	<ol style="list-style-type: none"> <li>1.Skola varētu savākt lietus ūdeni telpaugu laistīšanai.</li> <li>2. Ierosināt skolēniem doties ekskursijā uz notekūdeņu attīrīšanas iekārtām.</li> <li>3. Ierosināt skolā uzstādīt ūdens aeratorus.</li> </ol>

## Pārtika

### 1. Ievads tēmā

Katru dienu uz skolas ēdnīcām no tuvākas un tālākas apkārtnes plūst pārtikas produktu kilogrami. Sadarbojoties ar pašvaldību un uzliekot skaidras zaļā iepirkuma prasības, var panākt, ka šī pārtika ir audzēta atbildīgi pret vidi. Skolā var panākt to, ka arvien mazāk cilvēkiem domātas pārtikas nonāk atkritumos vai tiek izbarota dzīvniekiem. Svarīgi arī izglītēt visu skolu un vecākus par videi nedraudzīgākajiem produktiem (rūpnieciski audzēta gaļa, olas, piens, palmu eļļa), lai mudinātu samazināt to klātbūtni mūsu ēdienā.

### 2. Skolas izvērtējums

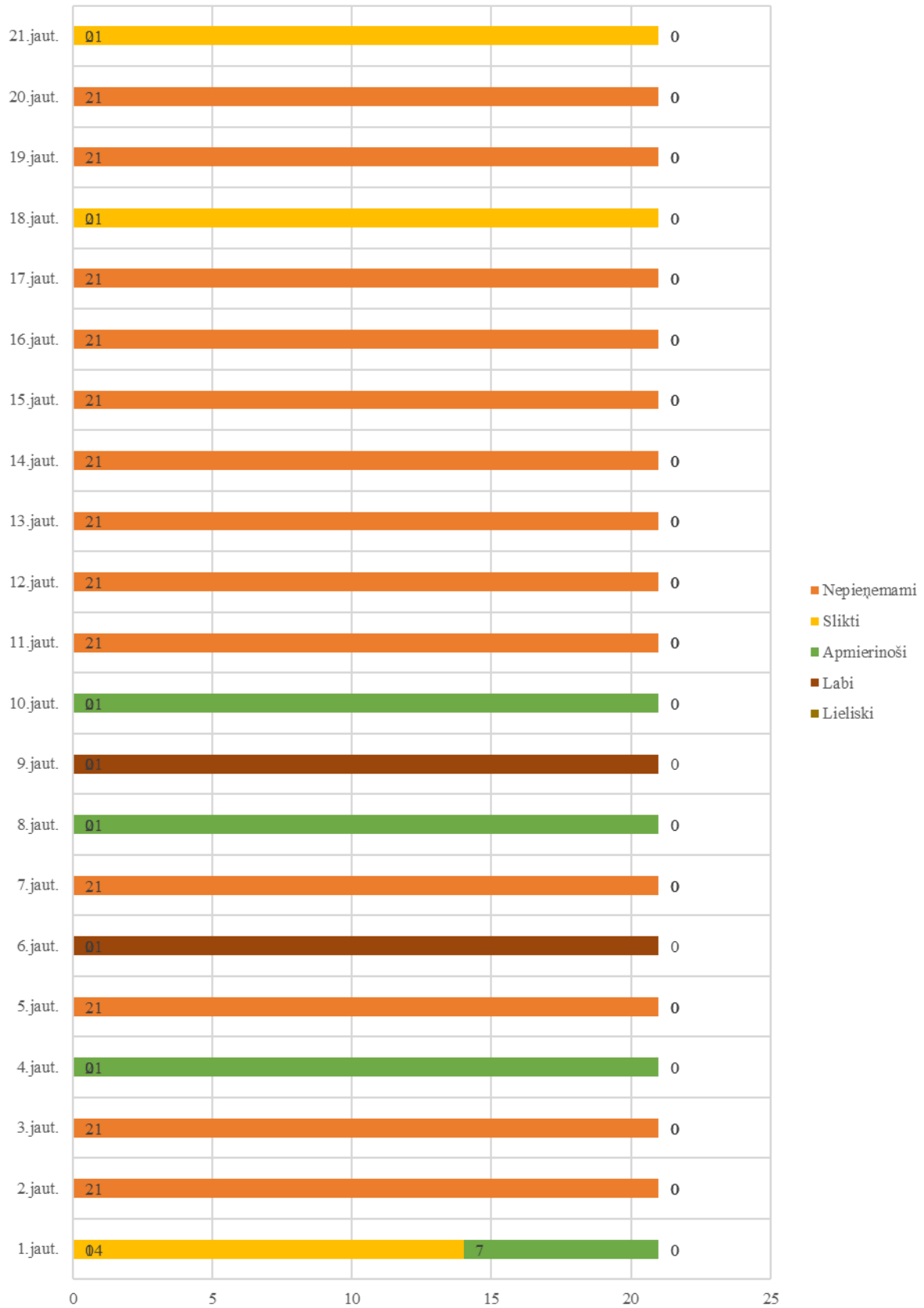
Atzīmējiet atbilstošo līmeni katrā jautājumā pēc šāda principa:

1 – nepieņemami, 2 – slikti, 3 apmierinoši, 4 – labi, 5 – lieliski (piemēri doti pa labi un pa kreisi)

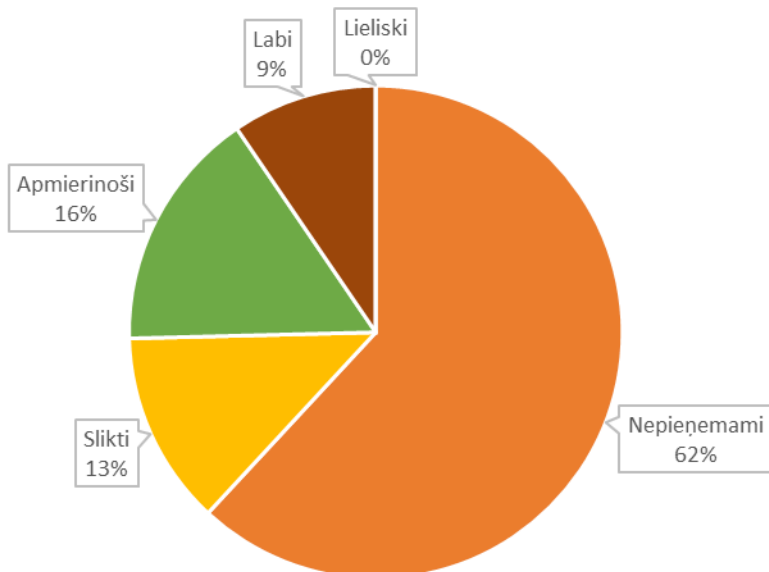
		1	2	3	4	5	
Vai tie, kas atbildīgi par iepirkumiem ēdināšanai, zina atšķirību starp bioloģisko produktu un Zaļās karotītes sertifikāciju?	Atšķirības nezina	0	1 4	7	0	0	Zina visas atšķirības
Vai ēdināšanas iepirkumā ir bioloģiski sertificēti produkti?	Nav nemaz	2 1	0	0	0	0	100%
Vai Ekopadomei ir iespējas piedalīties pārtikas iepirkuma sagatavošanā?	Nav	2 1	0	0	0	0	Vienmēr
Aptuveni cik liela daļa skolā sagatavotās pārtikas <b>netiek</b> apēsta?	>50%	0	0	2 1	0	0	0 – 5%
Kāda vecuma bērniem ir iespēja pašiem salikt savas porcijas?	Nevienam	2 1	0	0	0	0	Visu vecumu
Vai neapēsto bezmaksas ēdienu ir iespēja vēlāk apēst citām klasēm?	Nekad	0	0	0	2 1	0	vienmēr
Vai tiek apkopota informācija par ēdieniem, kas visbiežāk tiek neapēsti?	Nekad	2 1	0	0	0	0	Regulāri
Kāda ir sadarbība ar ēdinātājiem izmestā ēdiena daļas samazināšanā?	Slikta	0	0	2 1	0	0	Labā
Cik bieži bezmaksas ēdienkartē iekļauti uzturam pilnvērtīgi veģetāri ēdieni?	Nekad	0	0	0	2 1	0	Katru nedēļu
Kāda ir ēdienu izvēle ēdnīcā bērniem, kas neēd gaļu un zivis?	“Salāti un kartupeļi”	0	0	2 1	0	0	Pilnvērtīgi ēdieni
Cik viegli skolēniem panākt ēdnīcas ēdienkartes izmaiņas?	Grūti	2 1	0	0	0	0	Ļoti viegli
Vai skolotāju istabā parādās “Fair trade” produkti (kafija, cukurs u.c.)?	Nekad	2 1	0	0	0	0	Vienmēr
Vai notiek pasākumi, kas popularizē apkārtnes bioloģiskos zemniekus?	Nekad	2 1	0	0	0	0	Vairāki
Vai un cik daudz skolā bērni audzē garšaugus un tējas?	Nemaz	2 1	0	0	0	0	Daudzās vietās
Vai un cik daudz skolā bērni audzē dārzeņus?	Nemaz	2 1	0	0	0	0	Daudz
Vai apgūstot gatavošanu tiek pievērsta uzmanība videi draudzīgiem ēdieniem?	Nekad	2 1	0	0	0	0	Regulāri

<b>Jautājumi no tēmas "Vide un veselība" (var nokopēt tur iegūtos rezultātus):</b>		2	0	0	0	0	
		1					
Vai skolā rudenī ir pieejami vietējie augļi no skolēnu mājām? (neattiecas uz skolas augļa programmu)	Nav pieejami	0	2	0	0	0	Vairākās klasēs
		1					
Vai skolā pieejams saldumu automāts, citi rūpnieciski našņi	Viegli pieejami	2	0	0	0	0	Nav pieejams
		1					
Vai skolai iespējams ietekmēt ēdienkarti un pārdotos produktus?	nav	2	0	0	0	0	Viegli iespējams
		1					
Cik liela daļa skolēnu starp stundām regulāri izvēlas pirkt ēdienu veikalā ārpus skolas?	Vairāk kā puse	0	2	0	0	0	Gandrīz neviens
		1					
Cik daudz palmu eļļas saturošu produktu (čipsu, cepumu utt.) iepakojumi ikdienā redzami atkritumu grozos?	Daudz dažādu iep.	0	1	7	0	0	Gandrīz nemaz
		4					
Kopā		2	5	7	4	0	
		7	6	0	2		
		3					

## PĀRTIKA



## JAUTĀJUMU KOPSAVILKUMA REZULTĀTS - PĀRTIKA



### 3. Paradumu un attieksmju izvērtējums

lesakām papildus novērtēt skolēnu zināšanas un attieksmi pret pārtikas un vides jautājumiem.

<i>Vai zini, kā veikalā atpazīt bioloģiski sertificētus produktus?</i>
- jā 46%                      - nē 24%                      - neesmu drošs 30%
<i>Vai savā ikdienā ēd produktus, kuru sastāvā ir palmu eļļa?</i>
- nē 12%                      - ļoti maz 23%                      - jā, gana daudz 33%                      - nezinu, kuros ir palmu eļļa 32%
<i>Vai piekrīti, ka videi draudzīga ēšana ikdienā nav dārgāka?</i>
- jā, var būt pat lētāka 44%                      - nē, ir dārgāka 40%                      - neesmu drošs 16%
<i>Kuri no šiem tev liekas 3 svarīgākie principi, kas jāievēro, lai ēstu videi draudzīgi?</i>
- Jāpērk tikai Latvijā ražoti produkti
- Jāpērk bioloģiski sertificēti produkti
- Jāaudzē pārtika pašam
- Jāsamazina gatavo produktu pirkšana no veikala un vairāk jāgatavo mājās
- Jāsamazina gaļas patēriņš (ja tā nav bioloģiski sertificēta)
- Jāpērk augļi un dārzeņi, kuriem šobrīd ir ražas sezona
- Jāsamazina izmestās pārtikas daudzums
<i>Vai tev patīk gatavot ēst?</i>
- jā 51%                      - reizēm 23%                      - nē 11%                      - īsti neprotu neko gatavot 15%
<i>Vai zini kādu ēdienu, kura sastāvdaļas ir ļoti videi draudzīgas (tām maza ietekme uz klimata pārmaiņām, dabu)?</i>
- jā 41%                      - nē 24%                      - neesmu drošs 35%
<i>Kas ir šis ēdiens?</i>
Vietējie augļi un dārzeņi, graudaugi.

4. Šajā tēmā vecāku aptauju jautājumi nav sagatavoti. Tomēr varat padomāt savai skolai aktuālas tēmas, par kurām noskaidrot viedokli.

## 5. Pētījums

Uzziniet, cik tieši daudz pārtikas tiek izmests atkritumos skolas ēdnīcā vienā dienā Tas ietver arī kompostēšanu, atdošanu dzīvniekiem u.c. pārtikas atkritumu izmantošanas veidus. To iespējams uzzināt, sadarbībā ar ēdnīcas personālu, nosverot pārpalikumus. Kopējo izmestās pārtikas daudzumu nepieciešams izdalīt ar skolēnu skaitu, tā iegūstot pārtikas atkritumu daudzumu uz 1 skolēnu. To vajadzētu pareizināt ar 160 (mācību dienu skaits mācību gadā), tā iegūstot kopējo atkritumu daudzumu vidēji uz 1 skolēnu visā mācību gadā. Parasti Ekoskolās šis daudzums ir 50 – 70 grammi uz cilvēku dienā jeb 8 – 11 kg gadā.

Parastu idejas, novērtējuma formas un jautājumus skat. šeit

<https://partikaekoskolam.wordpress.com/contact/>

Skolas ēdienkarte ir sabalansēta, kam seko skolas medmāsa. Skolas ēdienkartē tiek iekļautas zupas, otrie ēdieni un saldie ēdieni. Skola piedalās arī skolas auglis un Piens programmās. Skolēniem veģetāriešiem, kā arī skolēniem ar kāda produkta nepanesamību tiek gatavots līdzvērtīgs ēdiens. Skolēniem ir iespēja pašiem salikt sev ēdienu, tāpēc pārtikas atkritumu daudzums skolas ēdnīcā ir samazinājies. Novērojumi rāda, ka daļa skolēnu neizvēlas savam ēdienam pievienot salātus, daļa skolēnu atsakās no gaļas vai gaļas mērču pievienošanas ēdienam. Labprāt ēd kartupeļus, makaronus.

## 6. Ilgtermiņa salīdzinājums

**Novērtējot izmaiņas, vienmēr izmantojiet vienas un tās pašas mērvienības un izvērtēšanas metodes, lai dati būtu pēc iespējas precīzāki.**

**Skolas ēdinātājs nesniedz šo informāciju.**

	2019	2020	2021	2022	2023
Izmestās pārtikas daudzums gadā (kg)					
Izmestās pārtikas daudzums gadā uz vienu bērnu, (kg)					
Izmestās pārtikas daudzums vidēji dienā uz vienu bērnu, (grami)					
Bioloģiski sertificētas pārtikas īpatsvars (no kopējām ēdināšanas izmaksām, %)					

## 7. Datu izvērtējums

	Ekopadomes viedoklis
<i>Kas pēc novērtējuma datiem jūsu skolā <b>darbojas vislabāk</b> saistībā ar pārtikas tēmu?</i>	1.Skolēniem ir iespēja apēst vēlāk neapēsto ēdienu. 2.Ēdienkartē iekļauti veģetārie ēdieni vai pielāgoti ēdieni pēc vecāku lūguma atbilstoši skolēna veselības noteiktajai ēdienkartei.
<i>Kur saistībā ar pārtiku <b>nepieciešami uzlabojumi?</b></i>	1.Ekopadome nepiedalās pārtikas iepirkuma sagatavošanā. 2.Skolotāju istabā ir kafija un cukurs. 3.Skola neaudzē dārzeņus. 11 Nav vietējo augļu no skolēnu mājām.

<i>Ko Ekopadome <b>varētu darīt</b>, lai ieviestu šos uzlabojumus?</i>	<ol style="list-style-type: none"><li>1. Ekopadome veic izpēti par pārtikas atkritumu daudzumu skolas ēdnīcā un izveido ieteikumus ēdinātājam.</li><li>2. Ekopadomes klases pārstāvis palīdz skolotājam pie ēdiena sadales.</li><li>3. Ekopadome aicina klases audzēt uz palodzēm garšvielas (lociņus).</li><li>4. Ekopadome aicina klases vakaros un skolas pasākumos izmantot veselīgus našķus.</li><li>5. Noorganizēt skolēniem veselīga uztura darbnīcas.</li></ol>

## Skolas vide un apkārtnē, Mežs

### 1. Ievads tēmā

Skolas var mācīties no dabas, kurā katrā brīvā niša tiek aizpildīta ar dzīvību – tāpat arī skolas teritorijas daļas jāpiepilda ar izglītojošiem, dabas un atpūtas elementiem pēc iespējas vairāk.

### 2. Skolas izvērtējums

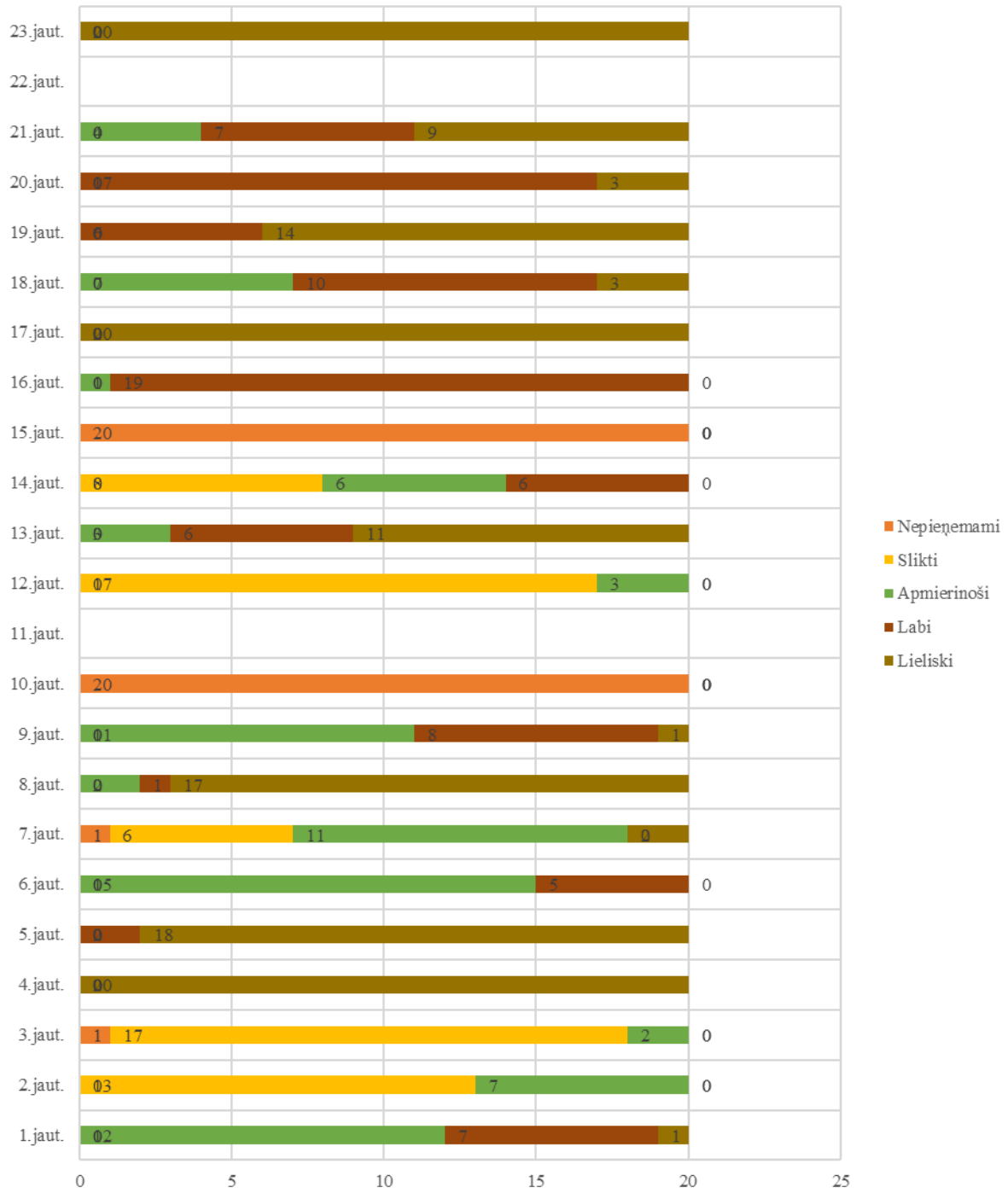
Atzīmējiet atbilstošo līmeni katrā jautājumā pēc šāda principa:

1 – nepieņemami, 2 – slikti, 3 apmierinoši, 4 – labi, 5 – lieliski (piemēri doti pa labi un pa kreisi)

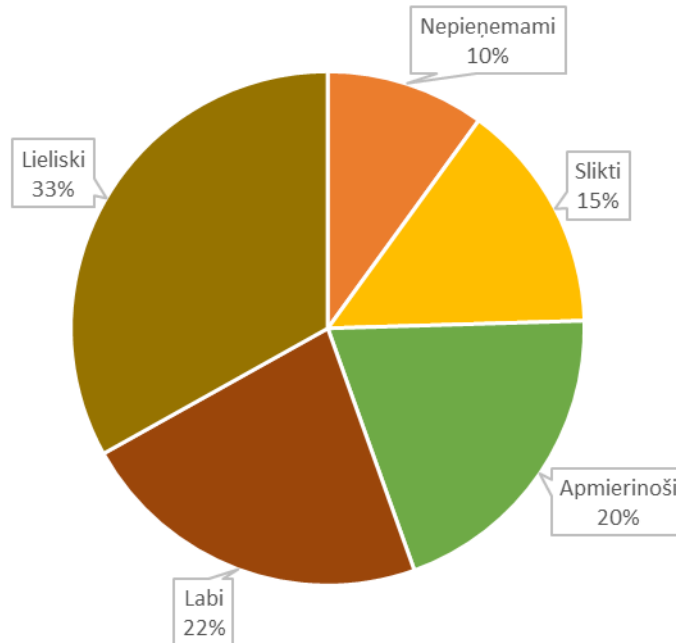
		1	2	3	4	5	
Cik daudz augu atrodas skolas telpās?	Augu nav	0	0	1 2	7	1	Augi ir katrā brīvā vietā
Vai skolēni nodara pāri skolas augiem (tos aplaužot, bojājot)?	daudziem augiem bojājumi	0	1 3	7	0	0	augiem bojājumu nav
Vai skolas telpaugi tiek izmantoti mācību stundās?	nekad	1	1 7	2	0	0	bieži
Cik lielu daļu skolas pagalma aizņem zālāji?	0 – 20% no teritorijas	0	0	0	0	2	Vairāk kā 80%
Cik koku ir skolas pagalmā?	Koku nav	0	0	0	2	1	Daudz koku
Aptuveni cik daudz augu sugu redzams zālājā? (10x10 cm laukumā)	Viena suga	0	0	1 5	5	0	Vairāk kā 10
Cik kukaiņu sugu iespējams pamanīt skolas apkārtnē 5 minūšu pastaigas laikā (septembra sākumā)?	Kukaiņu nav	1	6 1	1	0	2	Vairāk kā 10 sugas
Vai skolas teritorijā ir zonas, kurās zālājs tiek pļauts tikai vienreiz gadā (līdzīgi pļavām)?	nav	0	0	2	1	1	20% no zālāja
Cik atšķirīgi ir augi skolas zālājā dažādās vietās?	Augi ir visur vienādi	0	0	1 1	8	1	Augi ļoti atšķiras dažādās vietās
Vai skolā tiek audzēti garšaugi, ko izmantot mācībās un pasākumos?	nav	2	0 0	0	0	0	Daudz augu
Vai skolā nezāļu un kukaiņu apkarošanai izmanto pesticīdus?	bieži						nekad
Vai skolas pagalmā iespējams iepazīt un uzzināt vairāk par apkārtnē sastopamiem augiem un dzīvniekiem?	Nav nekādas informācijas	0	1 7	3	0	0	Daudz zīmīšu, citu info materiālu
Skolas pagalmā un apkārtnē ir daudz iespēju vadīt mācību stundas	Tas nav iespējams	0	0	3	6	1	jebkuram mācību priekšmetam
Skolas pagalmā un apkārtnē tiek bieži vadītas mācību stundas	Nekad	0	8	6	6	0	Bieži
Skola organizē zaļos pārgājienus, kuru laikā tiek izziņātas dabas vērtības skolas tuvākajā un tālākajā apkārtnē	Ļoti reti	2	0 0	0	0	0	Vairākas reizes gadā katrai klasei
Vai skolas pagalmā ir veidotas īpašas dzīvotneskukaiņiem – kukaiņu viesnīca, akmeņu kaudze, zaru kaudze, reti pļauts zālājs?	nav	0	0	1	1	0	Vairākas dažāda veida dzīvotnes
Vai skolēniem ir iespēja izteikt ieteikumus par to, ko viņi vēlētos redzēt skolas pagalmā?	Tikai mutiski skolotājiem	0	0	0	0	2	Pastāv ieteikumu kaste un citi veidi
Vai mācību procesā tiek izmantots tuvākā apkārtnē esošs mežs?	Netiek	0	0	7	1	3	Bieži, visu gadu

Vai skolotāji drukājot un kopējot izmanto abas papīra puses?	reti	0	0	0	6	1	Gandrīz vienmēr
Vai skolā izvērtējat drukāšanas nepieciešamību?	reti		0	0	1	3	vienmēr
Vai tualetes papīrs un salvetes veidoti no pārstrādāta papīra?	nekur	0	0	4	7	9	visur
Vai lietojat rakstāmpapīru no pārstrādātām izejvielām?	nekad						bieži
Vai koksnes produktiem (papīram u.tml.) ir FSC sertifikāts?	nekur	0	0	0	0	2	visur
Cik daudz dabas materiālu tiek izmantots skolā?	maz	0	0	1	7	1	daudz
Kopā		4	6	8	9	1	
		2	1	4	4	3	
						9	

### SKOLAS VIDE UN APKĀRTNE, MEŽS



## JAUTĀJUMU KOPSAVILKUMA REZULTĀTS - SKOLAS VIDE UN APKĀRTNE, MEŽS



**3., 4. Šajās tēmās attieksmju vērtējuma un vecāku aptauju jautājumi nav sagatavoti. Tomēr varat padomāt savai skolai aktuālas tēmas, par kurām noskaidrot viedokli.**

### 5. Pētījums

Izmantojot materiālus no sadaļas Lielās augu medības, veiciet dzīvotņu kartēšanu savā skolas pagalmā.

**6. Šajā tēmā ilgtermiņa datu salīdzinājums nav standartizēts. Varat izmantot un noskaidrot precīzāk kādus no Skolas izvērtējuma sadaļas jautājumiem.**

### 7. Datu izvērtējums

	Ekopadomes viedoklis
<i>Kas pēc novērtējuma datiem jūsu skolā <b>darbojas vislabāk saistībā ar skolas apkārtni un tās izmantošanu?</b></i>	<ol style="list-style-type: none"> <li>1.Lielu daļu skolas pagalma aizņem zālājs.</li> <li>2.Skolas pagalmā ir daudz koku.</li> <li>3.Skolas teritorijā ir zonas, kas tiek pļautas vienreiz gadā.</li> <li>4.Skolēniem ir iespēja izteikt ieteikumus, ko vēlas redzēt skolas pagalmā.</li> <li>5.Skolotāji drukājot izmanto papīra abas puses.</li> <li>6.Koksnes produktiem(papīram) ir FSC sertifikāts.</li> </ol>
<i>Kuros jautājumos skolas vidē un apkārtnē <b>nepieciešami uzlabojumi?</b></i>	<ol style="list-style-type: none"> <li>1.Skolā netiek audzēti garšaugi, ko izmanto mācībās un pasākumos.</li> <li>2.Skola maz organizē zaļos pārgājienus, kuru laikā tiek izzinātas dabas vērtības skolas tuvākajā un tālākajā apkārtnē.</li> <li>3.Skolas apkārtnē iespējams iepazīt un uzzināt vairāk par apkārtnē sastopamajiem augiem un dzīvniekiem.</li> </ol>

*Ko Ekopadome varētu darīt, lai ieviestu šos uzlabojumus?*

1. Organizēt pārgājienus ar mērķi izpētīt augu un dzīvnieku daudzveidību pārgājiena teritorijā.
2. Pārgājienu, ekspedīciju laikā savākto informāciju popularizēt skolasbiedriem.
3. Sagatavot ieteikumus skolas vadībai lai uzlabotu skolas teritorijas infrastruktūru.

## Vide un Veselība

### 1. Ievads tēmā

Laikā, kad patērniecības kultūra vilina jauniešus izvēlēties videi un veselībai kaitīgus ieradumus, vides izglītības mērķis ir piedāvāt alternatīvas – aizraujošas bezmaksas, veselīgas un radošas aktivitātes, ar kurām iepazīt dabu un ilgtspējīgu dzīvesveidu. Ekoskolai jānodrošina iespēja apgūt nepieciešamās prasmes, lai dzīvotu labklājīgi, nepiesārņojot un neapdraudot vidi, kas šo labklājību nodrošina.

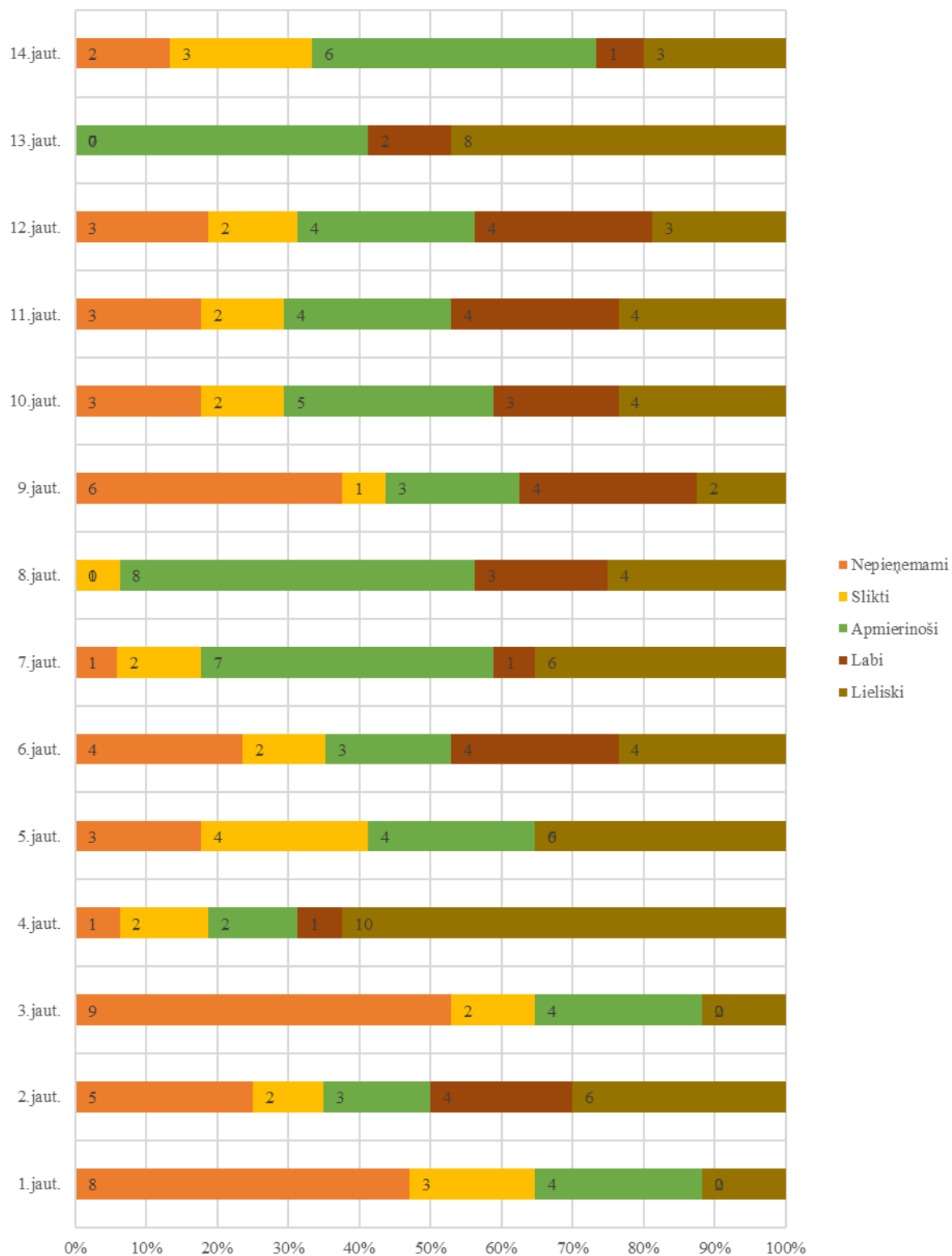
### 2. Skolas izvērtējums

Atzīmējiet atbilstošo līmeni katrā jautājumā pēc šāda principa:

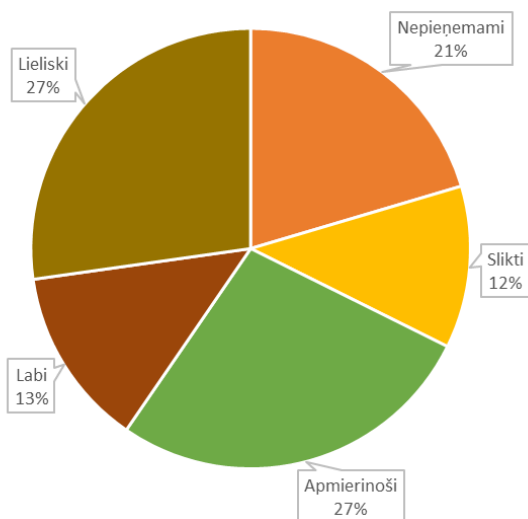
1 – nepieņemami, 2 – slikti, 3 apmierinoši, 4 – labi, 5 – lieliski (piemēri doti pa labi un pa kreisi)

		1	2	3	4	5	
Vai skolā rudenī ir pieejami vietējie augļi no skolēnu mājām? (neattiecas uz skolas augļa programmu)	Nav pieejami	8	3	4	0	2	Vairākās klasēs
Vai skolā pieejams saldumu automāts, citi rūpnieciski našņi	Viegli pieejami	5	2	3	4	6	Nav pieejams
Vai skolai iespējams ietekmēt ēdienkarti un pārdotos produktus?	nav	9	2	4	0	2	Viegli iespējams
Cik liela daļa skolēnu starp stundām regulāri izvēlas pirkt ēdienu veikalā ārpus skolas?	Vairāk kā puse	1	2	2	1	1	Gandrīz neviens
Cik daudz palmu eļļas saturošu produktu (čipsu, cepumu utt.) iepakojumi ikdienā redzami atkritumu grozos?	Daudz dažādu iepakojumu	3	4	4	0	6	Gandrīz nemaz
Vai skolā notiek ēst gatavošanas meistarklases, kurās var iemācīties gatavot videi un veselībai draudzīgus našņus?	Nenotiek nekad	4	2	3	4	4	Notiek visām vecuma grupām un dzimumiem
Vai skolā izmantotie tīrīšanas, dezinfekcijas līdzekļi ir videi un veselībai draudzīgi (sertificēti)?	Tādu nav	1	2	7	1	6	Visi līdzekļi ir ekocertificēti
Vai skolā tiek izmantoti videi draudzīgi būvmateriāli un krāsas remontam, videi draudzīgas mēbeles?	Tam netiek piešķirta uzmanība	0	1	8	3	4	Pēc iespējas vienmēr
Klases vakaros un svētkos ir tradīcija nest tikai videi un veselībai draudzīgas uzkodas	Nevienā klasē	6	1	3	4	2	Visās klasēs
Cik bieži balvās un Ziemassvētku dāvanās saldumi ar milzīgu cukura daudzumu aizvietoti ar veselīgām uzkodām?	Dāvanās vienmēr ir tikai saldumi	3	2	5	3	4	Saldumi dāvanās reti
Skolā tiek veicināta aktīva izkustēšanās starpbrīžos	Izkustēšanās tiek ierobežota	3	2	4	4	4	Izkustēšanās tiek veicināta
Cik bieži tiek rīkotas fiziskās aktivitātes un sacensības brīvā dabā?	Tikai sporta stundās	3	2	4	4	3	Bieži pasākumi ar uzdevumiem ārā
Vai skolas apkārtnē ir tīrs gaiss?	Konstatēts liels piesārņojums	0	0	7	2	8	Gaiss ir tīrs
Vai skolā un skolas apkārtnē ir liels troksnis?	Troksnis ir augsts	2	3	6	1	3	Troksnis ir zems
Kopā		4	2	6	3	6	
		8	8	4	1	4	

## VIDE UN VESELĪBA



## JAUTĀJUMU KOPSAVILKUMA REZULTĀTS - VIDE UN VESELĪBA



**3., 4. Šajā tēmā attieksmju vērtējuma un vecāku aptauju jautājumi nav sagatavoti. Tomēr varat padomāt savai skolai aktuālas tēmas, par kurām noskaidrot viedokli.**

Vecāku biedrība iesaistās ar savu iniciatīvu skolas vides uzlabošanā, piedalās teritorijas sakopšanas talkās un apstādījumu veidošanā.

### 5. Pētījums

Ar dažādām metodēm (ne tikai ķērpjiem) izpētiet gaisa piesārņojuma līmeni skolas tuvumā. Apkopojiet rezultātus par šāda piesārņojuma ietekmi uz veselību un pārrunājiet iespējas piesārņojumu skolas apkārtnē mazināt.

Dabaszinību stundās mācoties par vides piesārņojumu

**6. Šajā tēmā ilgtermiņa datu salīdzinājums nav standartizēts. Varat izmantot un noskaidrot precīzāk kādus no Skolas izvērtējuma sadaļas jautājumiem.**

### 7. Datu izvērtējums

	Ekopadomes viedoklis
<i>Kas pēc novērtējuma datiem jūsu skolā <b>darbojas vislabāk</b> saistībā ar vides un veselības tēmu?</i>	<ol style="list-style-type: none"> <li>1.Skolēnistarp stundām neizvēlas pirkt ēdienu ārpus skolas.</li> <li>2.Skolas apkārtnē ir tīrs gaiss.</li> <li>3.Skolā izmantotie tīrīšanas līdzekļi ir videi draudzīgi.</li> <li>4.Skolā nelieto eļļā vārtus produktus.</li> <li>5.Skolā nav pieejami saldumu un rūpniecisko našķu automāti.</li> </ol>
<i>Kuros jautājumos <b>nepieciešami</b> uzlabojumi?</i>	<ol style="list-style-type: none"> <li>1.Skola neietekmē ēdienkarti.</li> <li>2.Skolā nav pieejami vietējie augļi.</li> <li>3.Klases vakaros un svētkos nav tradīcija lietot tikai veselībai draudzīgas uzkodas.</li> </ol>
<i>Ko Ekopadome <b>varētu darīt</b>, lai ieviestu šos uzlabojumus?</i>	<ol style="list-style-type: none"> <li>1.Aicināt klases un skolas pasākumos izvēlēties veselībai draudzīgas uzkodas.</li> </ol>

	2.Aicināt skolēnu vecākus iesaistīties rudenī vedot uz skolu vietējos ābolus.
--	---

## Līdzdalība, komunikācija un mācību saturs(Skolēnu padome)

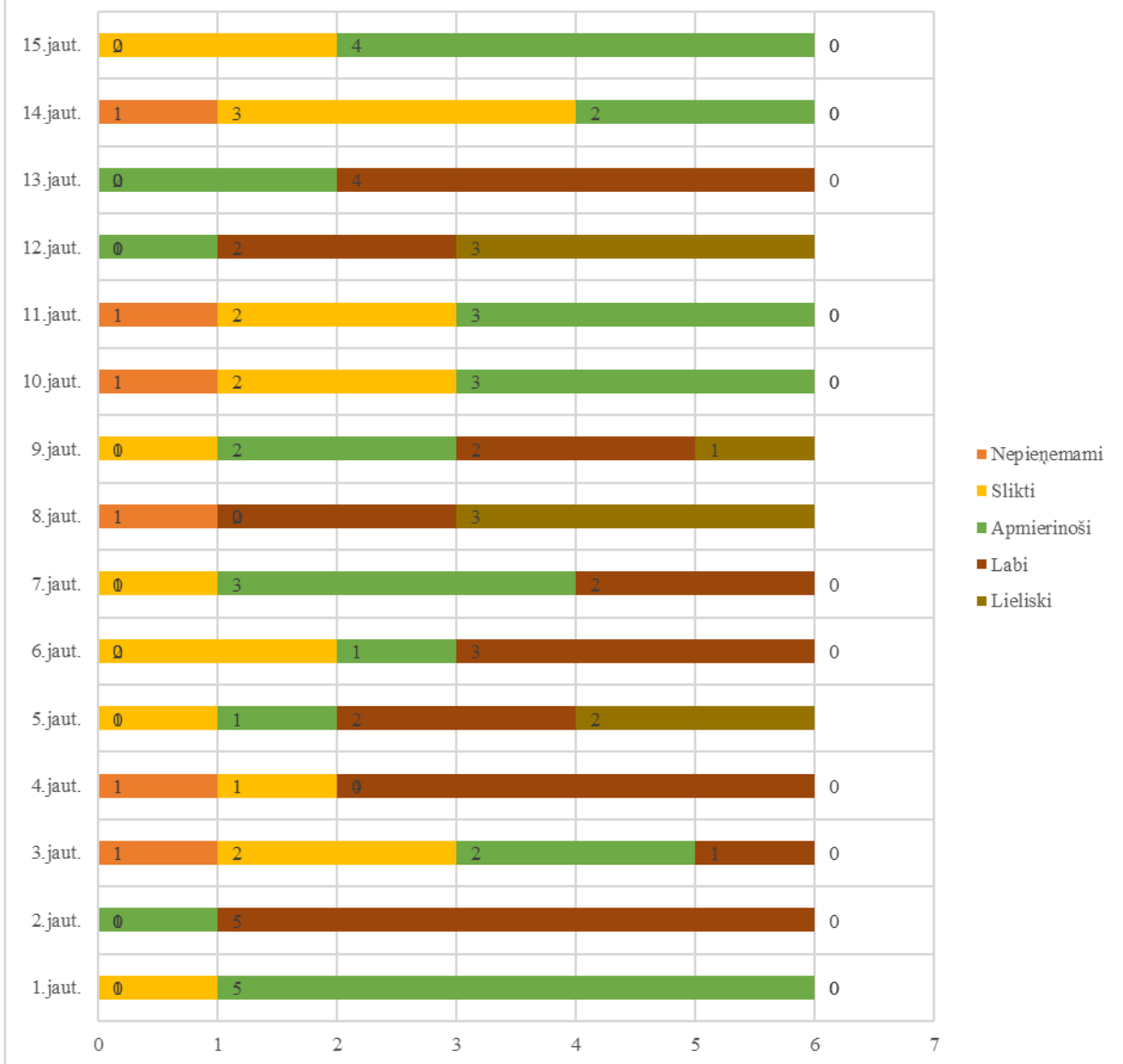
### 1. Skolas izvērtējums

Atzīmējiet atbilstošo līmeni katrā jautājumā pēc šāda principa:

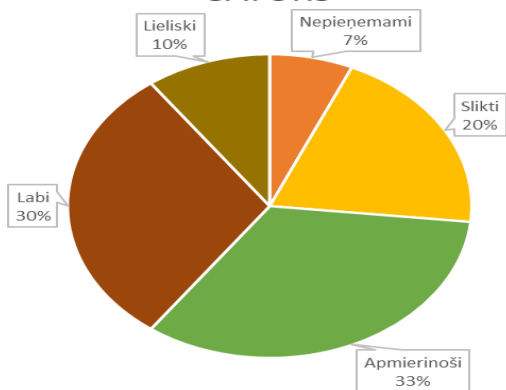
1 – nepieņemami, 2 – slikti, 3 apmierinoši, 4 – labi, 5 – lieliski (piemēri doti pa labi un pa kreisi)

		1	2	3	4	5	
Cik daudz norāžu skolā sastopams par darbību Ekoskolu programmā?	Nav norāžu	0	1	5	0	0	Gan gaitējos, gan klasēs
Cik aptuveni skolēnu zina, kas ir Ekoskolu programma?	0 – 10 %	0	0	1	5	0	100%
Cik daudz ārpus Ekopadomes esošu skolēnu ieteikumu tiek saņemts?	Nemaz	1	2	2	1	0	Vairāki ieteikumi
Vai Ekoskolu logo redzams skolas mājaslapā?	Nē	1	1	0	4	0	Pirmajā lapā
Vai mājaslapā redzamas galerijas par tieši Ekoskolas aktivitātēm?	Nē	0	1	1	2	2	Jā, vairākas, regulāri
Aptuveni cik no apkārtējiem iedzīvotājiem zina, ka skola ir Ekoskola?	0 – 5%	0	2	1	3	0	>80%
Cik no publicētajiem rakstiem medijos par jūsu skolu pieminēts, ka skola darbojas Ekoskolu programmā?	0%	0	1	3	2	0	>80%
Kāda daļa vecāku atbalsta skolas dalību Ekoskolu programmā?	Vairumam nav viedokļa	1	0	0	2	3	> 90% vērtē pozitīvi
Vai vecāki tiek iesaistīti Ekoskolu projektu norisē?	0-5%	0	1	2	2	1	>80%
Vai notiek sadarbība ar citām Ekoskolām?	Neattieks	1	2	3	0	0	Notiek regulāra sadarbība ar vairākām Ekoskolām
Cik lielā daļā no mācību priekšmetiem regulāri iekļauta gada tēma/ citas Ekoskolu tēmas?	0 – 5%	1	2	3	0	0	100%
Vai visās klašu grupās?	0 - 5%	0	0	1	2	3	100%
Vai skolēni organizē konkursus, sacensības, olimpiādes, konferences par gada tēmu/ citām Ekoskolu tēmām?	Nemaz	0	0	2	4	0	pārsvarā
Vai skolas dalība programmā tiek atzinīgi novērtēta no pašvaldības?	Pašvaldība neinteresējas	1	3	2	0	0	Pašvaldība regulāri pauž atbalstu
Vai skolēni un skolas pārstāvji izstrādā priekšlikumus pašvaldībai vides situācijas uzlabošanai skolā un tuvākā apkārtnē?	Nekad	0	2	4	0	0	Bieži
Kopā		6	1	3	2	9	
		8	0	7			

### LĪDZDALĪBA, KOMUNIKĀCIJA UN MĀCĪBU SATURS



### JAUTĀJUMU KOPSAVILKUMA REZULTĀTS - LĪDZDALĪBA, KOMUNIKĀCIJA UN MĀCĪBU SATURS



## 2. Datu izvērtējums

	Ekopadomes viedoklis
<i>Kas pēc novērtējuma datiem jūsu skolā <b>darbojas vislabāk</b> saistībā ar skolas iesaistīšanu?</i>	<ol style="list-style-type: none"> <li>1. Skolas mājaslapā redzamas galerijas tieši par Ekoskolas aktivitātēm.</li> <li>2. Vecāki atbalsta skolas dalību Ekoskolu programmā un tiek iesaistīti.</li> <li>3. Ekoskolu gada tēma tiek iekļauta mācību priekšmetu saturā visās klašu grupās.</li> </ol>
<i>Kuros jautājumos <b>nepieciešami uzlabojumi</b>?</i>	<ol style="list-style-type: none"> <li>1. Nav informācijas par pašvaldības viedokli par dalību programmā.</li> <li>2. Maz notiek sadarbība ar citām Ekoskolām.</li> </ol>
<i>Ko Ekopadome <b>varētu darīt</b>, lai ieviestu šos uzlabojumus?</i>	<ol style="list-style-type: none"> <li>1. Aktīvāk darboties Ekopadomes pārstāvjiem, popularizējot savu darbību skolā.</li> <li>2. Sadarboties ar citām novada Ekoskolām.</li> </ol>



Vecāki ir ieinteresēti bioloģiskās daudzveidības saglabāšanā. Ar vecāku biedrības atbalstu ir izveidota kukaiņu māja, kura katru gadu tiek papildināta un atjaunota. Skolas teritorijā ir izveidoti apstādījumi, ziemviešu dobes, saglabājot esošos kokus. Skolas zaļajā klasē izveidotas augstās dobes ar garšvielu dārziņu, tomātiem ķirbjiem, zemenēm. Ir iesēta un norobežota pļavas dobe.

## 5. Pētījums

Izmantojot materiālus no sadaļas **Lielās augu medības**, veiciet dzīvotņu kartēšanu savā skolas pagalmā (tāpat kā skolas vides un apkārtnes tēmā).

## 6. Ilgtermiņa salīdzinājums

	2020	2021	2022	2023	2024
Skolēni, kas zina, kas ir bioloģiskā daudzveidība (%)	58	69	73		
Skolēni, kas var nosaukt 2 pamatotus iemeslus, kāpēc svarīgi, lai skolas pagalmā būtu liela kukaiņu un augu daudzveidība (%)	64	78	79		
Skolēni, kas var nosaukt 2 veidus, kā mēs varam palīdzēt dabai un veicināt tās daudzveidību (%)	54	67	70		

## 7. Datu izvērtējums

	Ekopadomes viedoklis
<i>Kas pēc novērtējuma datiem jūsu skolā <b>darbojas vislabāk saistībā ar biodaudzveidības tēmu?</b></i>	Skolēni ir zinoši bioloģiskās daudzveidības jautājumos, jo tas tiek iekļauts mācību saturā dabaszinību un klases stundās. Skolas teritorija mijas ar GNP un tā ir skolēniem doties pētīt, izziņāt bioloģisko daudzveidību. Skolas teritorijā ir kukaiņu māja, augstās dobes un dažādu ziemciešu un košumkrūmu stādījumi. Skolai ir izveidota un norobežota Dabiskās pļavas dobe.
<i>Kuros jautājumos <b>nepieciešami uzlabojumi?</b></i>	Skolas teritorijā varētu būt vairāk puķu dobes, kas ietbertu ne tikai ziemcietes, bet arī viengadīgus, divgadīgus augus. Atsevišķiem skolēniem jāuzlabo zināšanas par bioloģisko daudzveidību. Jāatjauno, jāuzlabo kukaiņu māja.
<i>Ko Ekopadome <b>varētu darīt, lai ieviestu šos uzlabojumus?</b></i>	Ekopadome sadarbojoties ar dabaszinību pulciņu audzē samtenes skolas dobēm. Ekopadome rīko izglītojošus pasākumus uzlabojot zināšanas par bioloģisko daudzveidību. Ekopadome sadarbojoties ar dabaszinību pulciņu veic bioloģiskās daudzveidības izpēti un uzskaiti skolas teritorijā un tuvākajā apkārtnē.

## Klimata pārmaiņas

### 1. Ievads tēmā

Mūsu pastāvošā sabiedrība izveidota tā, ka gandrīz jebkura rīcība rada papildus CO<sup>2</sup> – braucot ar autobusu sadedzinām benzīnu, ieslēdzot klasē gaismu tiek sadedzināta gāze Rīgas TEC, bet ēdot pusdienas veicinām vairāk lauksaimniecības mēslojuma ražošanas, kam arī izmanto fosilos resursus. Nevaram visās jomās uzreiz ieviest tīrākas tehnoloģijas, bet mēs vienmēr varam samazināt tās rīcības, kas piesārņojumu rada lieki – radīt mazāk atkritumu, ēst mazāk dzīvnieku un vairāk augu produktu, vairāk braukt ar velosipēdu un iet kājām, taupīt elektrību un ziemā – siltumu.

### 2. Skolas izvērtējums

Klimata ietekmju situāciju raksturo Skolas izvērtējuma dati Enerģijas un Transporta tēmās.

Skolā katru gadu dabaszinībās tiek apgūta mācību tēma 6. un 5.klasē par klimata pārmaiņām, skolēni iepazīstas ar mācību materiāliem, skatās izglītojošus videosižetus, veido plakātus, ko izvieto skolas gaitējos, lai informētu pārējos skolas skolēnus. Notiek arī diskusijas par klimata pārmaiņām, tiek publicēti skolas mājaslapā un sociālajos tīklos aicinājumi klimata pārmaiņu ierobežošanai: vairāk pārvietoties ar kājām, velosipēdiem, taupīt elektroenerģiju un popularizēt alternatīvo enerģijas ražošanas avotu izmantošanu, koku stādīšanu, mazāk izmantot gaļas produktus.

### 3. Paradumu un attieksmju izvērtējums

Iesakām papildus novērtēt skolēnu zināšanas un attieksmi pret bioloģiskās daudzveidības aizsardzību. Šo aptauju izdalīšanu un apkopošanu iesakām uzdot skolēniem, apgūstot datu apstrādes un zinātniskā darba prasmes.

Vai tu zini, kas ir klimata pārmaiņas? - jā 65 %                      - nē 35%
Ja vari, nosauc 3 sliktas lietas pasaulē, ko klimata pārmaiņas varētu radīt
<ul style="list-style-type: none"><li>• Globālā sasilšana</li><li>• Plūdi</li><li>• Bioloģiskās daudzveidības samazināšanās</li></ul>
Vai mūsu ikdienas izvēles var veicināt klimata pārmaiņas? - jā 71%                      - nē 29%

### 4. Jautājumi vecākiem

Jautājumu uzdošana vecākiem un atbilžu apkopošana ir samērā laikietilpīga, tādēļ to iesakām veikt tikai Zaļā Karoga līmeņa skolām. Vislabāk vecākiem jautājumus uzdot tieši Gada tēmā (vēlāk arī iepriekšējā Gada tēmā, lai salīdzinātu izmaiņas). **Svarīgi** – Klimata pārmaiņu tēmā jautājumi ir ņemti no Eurobarometra pētījuma, tādēļ lūgums tos neizmainīt, lai tie būtu salīdzināmi ar Latvijas datiem!

Kuru no minētajām jūs uzskatāt par pašu nopietnāko problēmu, kas apdraud mūsdienu pasauli?
- Klimata pārmaiņas 24%
- Starptautiskais terorisms 1%
- Nabadzība, bads un dzeramā ūdens trūkums 1%
- Slimību izplatīšanās un epidēmijas 63%
- Ekonomiskā situācija 5%
- Kodolieroču attīstīšana 0%
- Militārie konflikti 5%
- Pasaules iedzīvotāju skaita pieaugums 1%
- Cits 0%
Vērtējot no 1 līdz 10, cik nopietna problēma, jūsu prāt, ir klimata pārmaiņas?
1            2            3            4            5            6            7            8            9            10
0%            1%            1%            3%            7%            15%            53%            12%            5%            3%

Nav nopietna	->	Ārkārtīgi nopietna
Vai jūs personīgi esat veicis kādu rīcību, lai mazinātu klimata pārmaiņas pēdējo sešu mēnešu laikā? - Jā 64%                    - Nē 25%                    - Nezinu 11%		
Skatoties nākotnē, cik svarīgi, jūsuprāt, ir Latvijas valdībai uzstādīt mērķus atjaunojamās enerģijas izmantošanas palielināšanai (piemēram, vēja un saules enerģijai) līdz 2030. gadam? - Ļoti svarīgi 52%                    - Diezgan svarīgi 24%                    - Nav ļoti svarīgi 15%                    - Nepavisam nav svarīgi 9%		

## 5. Pētījums

Tāpat kā Enerģijas tēmā, iesakām izmantojot Vides izglītības fonda CO2 kalkulatoru, aprēķini skolas radīto ietekmi uz klimata pārmaiņām, uzzini, kurās jomās tā ir lielākā un ko varētu darīt, lai to mazinātu.

Vairāk informācijas – <http://co2.videsfonds.lv/ka-stradat>

Skolēni pētīja savu individuālo ietekmi izmantojot dažādus CO2 kalkulatorus, kas pieejami internetā.

## 6. Ilgtermiņa salīdzinājumam šajā tēmā izmanto CO<sup>2</sup> informāciju, kas jau parādās pie enerģijas sadaļas.

## 7. Datu izvērtējums

	Ekopadomes viedoklis
<i>Kas pēc novērtējuma datiem jūsu skolā <b>darbojas vislabāk saistībā ar klimatu?</b></i>	Dabaszinību stundās 6.klasē skolēni apgūst tēmu Klimata pārmaiņas. Skolēni Atzīmē Zemes dienu, Zemes stundu. Skolēni katru gadu izmanto dažādus piedāvātos klimata kalkulatorus, lai noteiktu savu CO2 radīto ietekmi.
<i>Kuros jautājumos <b>nepieciešami uzlabojumi?</b></i>	Uzlabot skolēnu un vecāku izpratni par klimata pārmaiņu radītajiem draudiem un novēršanas iespējām. Samazināt autotransporta izmantošanu skolēnu nogādāšanai skolā. Samazināt atkritumu rašanos jau iepērkoties. Samazināt gaļas produktu patēriņu skolā un mājās.
<i>Ko Ekopadome <b>varētu darīt, lai ieviestu šos uzlabojumus?</b></i>	Noorganizēt izglītojošas aktivitātes skolēniem un viņu vecākiem par klimata pārmaiņām un to draudiem. Veicināt skolēnu pārvietīšanos uz skolu kājām un izmantojot velosipēdus, organizēt velo tiesību iegūšanu skolā. Skolas ēdnīcā iesniegt ietekumus organizēt veģetāro dienu, izmantot vietējās un sezonālas izcelsmes produktus.