

Государственное учреждение образования
«ЦЕНТР ТУРИЗМА, КРАЕВЕДЕНИЯ И ЭКСКУРСИЙ ДЕТЕЙ И
МОЛОДЕЖИ Г. БОБРУЙСКА»

213829, Бобруйск, улица 50 лет ВЛКСМ, 19 т.72-46-33

Директор: Л.Л. Семченко

Отчёт

о велосипедном походе 3 категории сложности по Минской и Могилёвской областям,

совершенном с 20.07 по 27.07.2023 г. по маршруту:

г. Молодечно – Голубые озёра – оз. Нарочь – г. Мядель – г. Будслав –
г.п. Плещеницы – д. Хатынь – г. Борисов – г. Кличев – г. Бобруйск

Протяжность маршрута: 583,9 км

Маршрутная книжка: №Б 4 Вл – 23.

Руководитель группы:

Баринов Константин Николаевич,
Заведующий отделом ГУО ЦТКиЭ

Домашний адрес:

г. Бобруйск, пр. Строителей, д. 30 кв. 1
т. +375293411728

Туристский опыт: Велопоход 3 к.сл.,
руководство, 2021 г., РБ, велопоход 4 к.сл.
участие (2022, Россия, республика
Карелия)

Заместитель руководителя:

Чугуев Александр Владимирович.

«Вечерний Бобруйск», корреспондент

Домашний адрес: г. Бобруйск,

Ул. Социалистическая, 80-36

Т. +375296599031

Туристский опыт: Велопоход 3 к.сл.,
участие, 2021 г., РБ

Могилёвская областная
маршрутно-квалификационная комиссия
рассмотрела отчет и считает, что
путешествие может быть зачтено
_____ участникам и руководителем
как велосипедный поход 3 категории сложности

Бобруйск, 2023
СПРАВОЧНЫЕ СВЕДЕНИЯ

2.1. Проводящая организация: ГУО «Центр туризма, краеведения и экскурсий г. Бобруйска», Республика Беларусь, г. Бобруйск, ул. 50 лет ВЛКСМ, 19, e-mail ctkbobr@tut.by

2.2. Район похода: Республика Беларусь, Минская область (Молодеченский, Вилейский, Мядельский, Логойский, Борисовский, Березинский районы) и Могилёвская область (Кличевский, Кировский, Бобруйский районы)

2.3. Общая информация о маршруте:

Вид туризма	Категория сложности	Протяжённость активной части, км	Продолжительность		Сроки проведения
			общая	ходовая	
велосипедный	вторая	585	8	8	20.07-27.07.2023

2.4. Подробная нитка маршрута: г. Молодечно – Голубые озёра – оз. Нарочь – г. Мядель – г. Будслав – г.п. Плещеницы – д. Хатынь – г. Борисов – г. Кличев – г. Бобруйск

Локальные препятствия	Категория трудности	День пути
1. Переправа вброд р. Нарочь, ширина реки 30 м, глубина 1,3 м, скорость течения 0,3 м/с	1А	1
2. Крутой подъем, длина подъёма 120-130 м, крутизна склона до 50 градусов, набор по высоте более 50 м	н/к	2
3. Переправа вброд р. Страча, ширина реки 15 м, глубина 0,5 м, скорость течения 0,2 м/с	н/к	2

4. Переправа вброд р. Суша, ширина реки 15 м, глубина 1,3 м, скорость течения 0,2 м/с	1 А	7
---	-----	---

Трек маршрута:

<https://www.google.com/maps/d/edit?mid=1hh3rlDPCTKtte5yXeD67cMml1cqynBM&usp=sharing>

Цель похода:

- Прохождение спортивного туристского похода 3 категории сложности

Задачи:

- Повышение спортивного мастерства участников похода;

- Знакомство с культурно-историческими достопримечательностями по ходу маршрута.

2.5. Ф.И.О., адрес, телефон, год рождения, e-mail руководителя и участников, их туристский опыт и обязанности в группе.

№ пп	Фамилия, имя, отчество	Год рождения	Домашний адрес	Место работы, учёбы	Туристский опыт	Обязанности в группе
1	Баринов Константин Николаевич	1969	г. Бобруйск, пр. Строителей, 30-80, т. +375293411728	ЦТКиЭ	3 к.сл РБ (р)	Руководитель, фотограф
2	Чугуев Александр Владимирович	1968	Бобруйск, ул. Социалистическая, 80-36 Т. +375296599031	«Вечерний Бобруйск», корреспондент	3 к.сл, РБ (у)	Зам. руководителя, фотограф
3	Шантило Иван Николаевич	2007	Г. Бобруйск Бул. Приберезинский, 41-89, 79-94-62 Т. +375291354124	ГУО БГАЭК, гр.301	2 к.сл., РБ (у)	Летописец
4	Шантило Павел Николаевич	2007	Г. Бобруйск Бул. Приберезинский, 41-89, 79-94-62	ГУО БГАЭК, гр.301	2 к.сл., РБ (у)	Ремонтник
5	Кисилёв Илья Валерьевич	2006	Ул. Береговая, 72	ГУО «СШ №26 г. Бобруйска», 9 «Б» кл.	2 к.сл., РБ (у)	Пом. ремонтника
6	Апанович Владимир Анатольевич	1976	Г. Минск, ул. Уборевича, 86-126	ГУО СШ №24г. Минска	3 к.сл. РБ (у)	медик

Отчёт и материалы по походу хранятся в ГУО «Центр туризма, краеведения и экскурсий детей и молодёжи г. Бобруйска» (г. Бобруйск, ул. 50 лет ВЛКСМ, д. 19)

2.6. Поход рассмотрен Могилевской областной МКК, шифр полномочий:

404430000

Подробная нитка маршрута:

1 день

Г. Молодечно – г. Вилейка (обед) – д. Шиловичи – д. Боровцы – д. Кордон – р. Нарочь – д. Косичи – д. Поповцы

2 день

Д. Поповцы – д. Ижа – оз. Вишневское – д. Комарово (обед) – Голубые озёра

3 день

Голубые озёра – д. Константиновка – пос. Нарочь – г. Мядель (обед) – д. Шиковичи – д. Лукьяновичи – д. Воробьи

4 день

Д. Воробьи – г. Будслав – агрогородок Долгиново – д. Камено – д. Крайск – д. Малые Нестановичи – агрогородок Октябрь – Плещеничское водохранилище

5 день

Плещеничское водохранилище – г.п. Плещеницы – д. Хатынь – д. Юрковичи – агрогородок Зембин – д. Брили – г. Борисов – д. Большая Ухолода

6 день

Д. Большая Ухолода – д. Оздатичи – р. Бобр (обед) – д. Орешковичи – д. Журовка – левый берег р. Березина (р-н г. Березино)

7 день

левый берег р. Березина (р-н г. Березино) – д. Гурещина – д. Руденка – г. Кличев – д. Бёрда – д. Пересопня – р. Суша – д. Конева Ляда – д. Вилы – д. Пацева Слобода – д. Подлесье

8 день

Место ночёвки – асфальтовый завод – д. Пацева Слобода – д. Слопище – д. Подречье – д. Думановщина – г. Бобруйск

Поход начинался в Молодечно. подъезд электричкой до Минска и затем на Молодечно (смотреть техническое описание). Заканчивался маршрут в г. Бобруйске, поэтому отъездов не требовалось.

На маршруте есть крупные населенный пункты – г. *Кличев г. Червень и г. Марьина Горка, где есть и районные поликлиники, и отделы МЧС*

3.2. Запасные пути движения и аварийные выходы с маршрута:

Маршрут был пройден как и планировалось. Группа по составу была довольно сильной. Запасных вариантов не предусматривалось.

Сойти с маршрута можно было в г. Вилейка, в г. п. Плещеницы, в Борисове, в Березино, т.е. в крупных населённых пунктах. Маршрут был пройден в полном объёме без изменений. Первоначально планировалось, что седьмая ночёвка будет

возле г. Кличева, однако мы ее сделали ближе к Бобруйску. Все остальные ночёвки проходили там, где и планировались.

3.3. Изменения маршрута и их причины.

Маршрут был пройден в полном объёме без изменений.

3.4. Обзорная и подробная карта маршрута с указанием линии и направления движения группы, стоянок с указанием сроков пребывания, запасных вариантов и аварийных выходов. (Подробная карта может быть заменена треком в формате .gpx) Трек маршрута:

<https://www.google.com/maps/d/edit?mid=1hh3rlDPCTKtte5yXeD67cMml1cqynBM&usp=sharing>

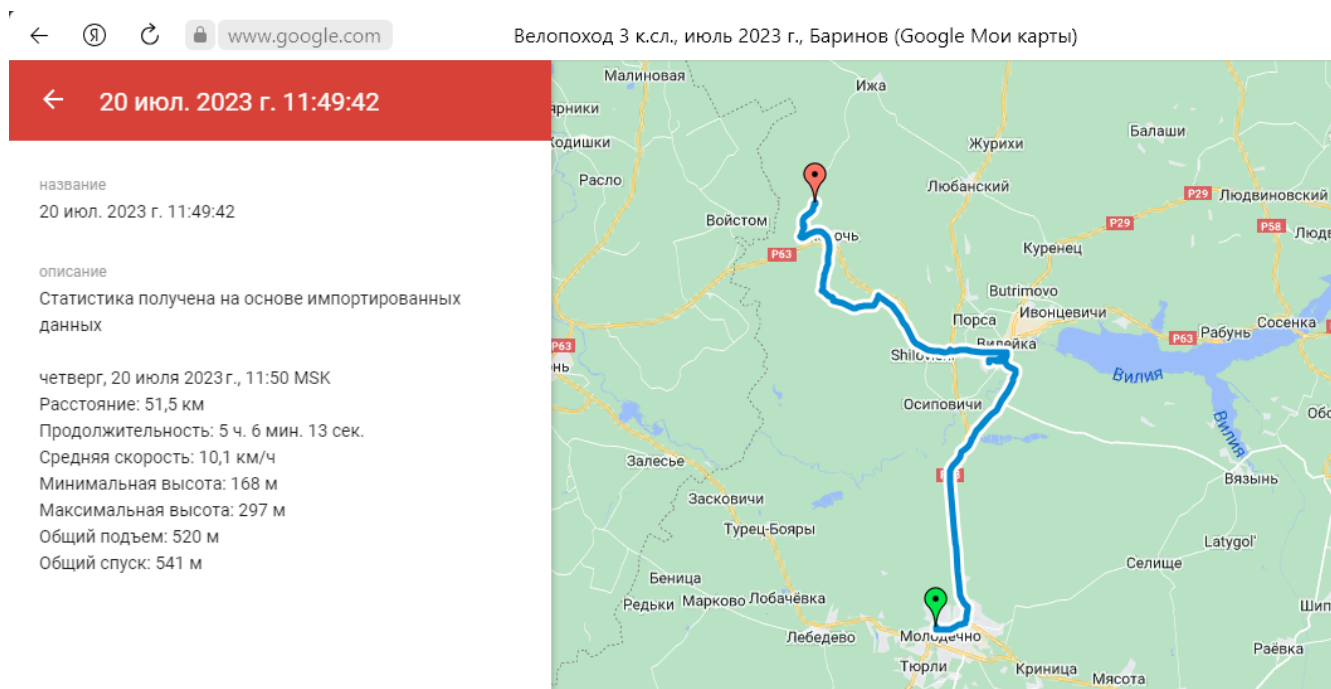
Скриншоты треков маршрута по дням вставлены в техническое описание

3.5 - 3.8. Техническое описание. Фотоматериалы. Описание прохождения локальных препятствий

1 день. 20.07.2023 г. Молодечно – д. Поповцы

Молодечно – Вилейка - поворот с Р-63 на

Боровцы	34,8	асфальт	34,8
д. Кардон	41,5	гравийка грунтовок	6,7
Н 8220	42,7	а	1,2
Р-63	45,9	гравийка	3,2
Место ночевки	51,5	гравийка	5,6



Скриншот трека 1 дня со статистическими данными

Утром 20.07.2023 успешно добираемся к началу маршрута. 6.07-9.16 – электричка из Бобруйска до Минска, в Минске присоединяется шестой участник группы – Апанович Владимир.

9.54 - 11.40 – на электричке добираемся до Молодечно.

11.48 – фотографируемся на вокзале в Молодечно и выезжаем на маршрут



Фото 1-1

От вокзала Молодечно на север города. Через 3 км посещаем **Шталаг 342**. Памятник жертвам концентрационного лагеря «Шталаг-342» представляет собой стилизованный барак из бетона. Комплекс создан для увековечивания памяти жертв концлагеря, устроенного фашистами в Молодечно для военнопленных и заподозренных в связи с партизанами. На территории лагеря было уничтожено более чем 33 150 военнопленных и мирных жителей, а всего через него прошло около 70–80 тыс. человек. Лагерь располагался на территории бывшей Молодечненской учительской семинарии. Комплекс создан в 1995 г., архитектор Л. Левин. (фото 1-2)

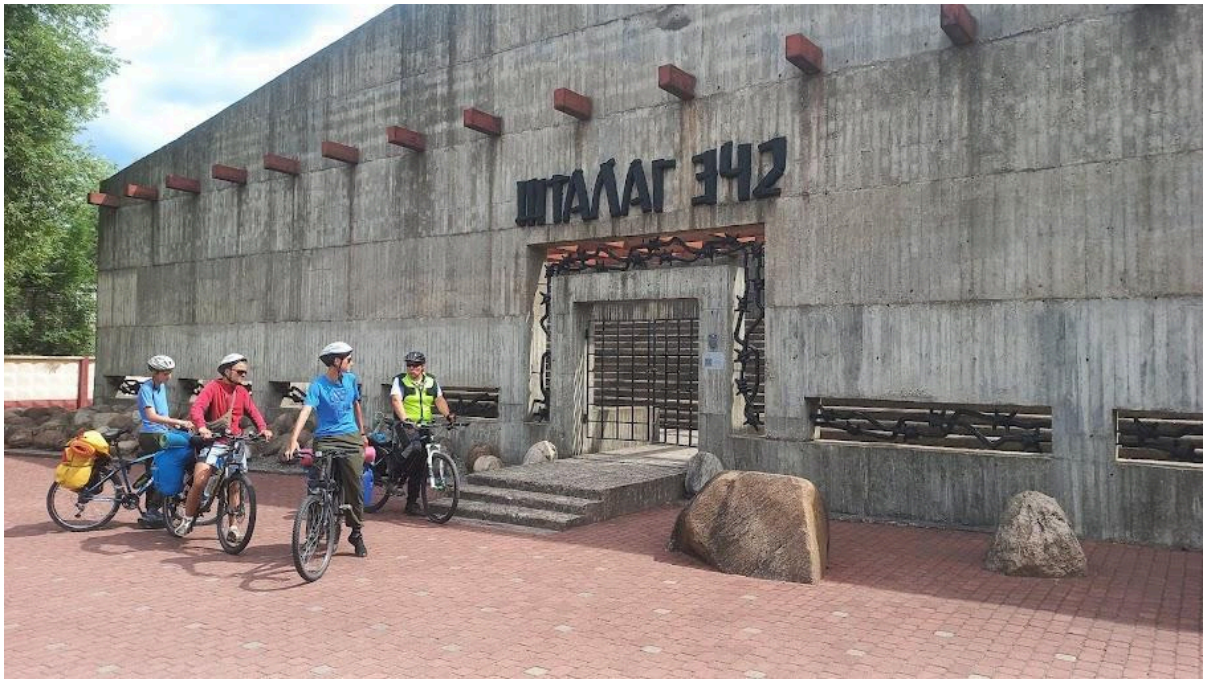


Фото 1-2

Далее на выезд из города по трассе на Вилейку. В 12.45 – остановились у памятника жертвам Отечественной войны 2012 года (фото 1-3). Первый привал.



Фото 1-3

13.11 – въехали в Вилейку (фото 1-4). В Вилейке первым делом заезжаем на Евроопт, покупаем продукты на ближайшие сутки. Оттуда едем в городской парк, где делаем обед (с 14.05 до 14.30).



Фото 1-4

Далее движемся по Р-63, проехали Шиловичи и свернули на Боровцы. Далее через д. Кордон приезжаем к нашему первому локальному препятствию.

Локальное препятствие №1 (1А). Переправа вброд р. Нарочь, ширина реки 30 м, глубина 1,3 м, скорость течения 0,3 м/с. Переправляемся в два-три приема, отдельно велосипед, и отдельно рюкзаки со снаряжением (фото 1.5-1.7)



Фото 1.5



Фото 1.6



Фото 1.7

Переправились за 20 минут, оделись, упаковали вещи. Далее проехали через Косичи до гравейки (Н-8220), а по ней и до Поповцев. К 18.00 расположились на ночлег на левом берегу р. Нарочь, в 2 км севернее деревни Поповцы. Место просто шикарное! Большая поляна, беседка, река

рядом, что еще нужно усталым путешественникам (фото 1.8 – 1.9). Правда вскоре пришлось потесниться, на это же место прибыли и водники – группа из Гомельской области. Но хватило места всем.



Фото 1.8



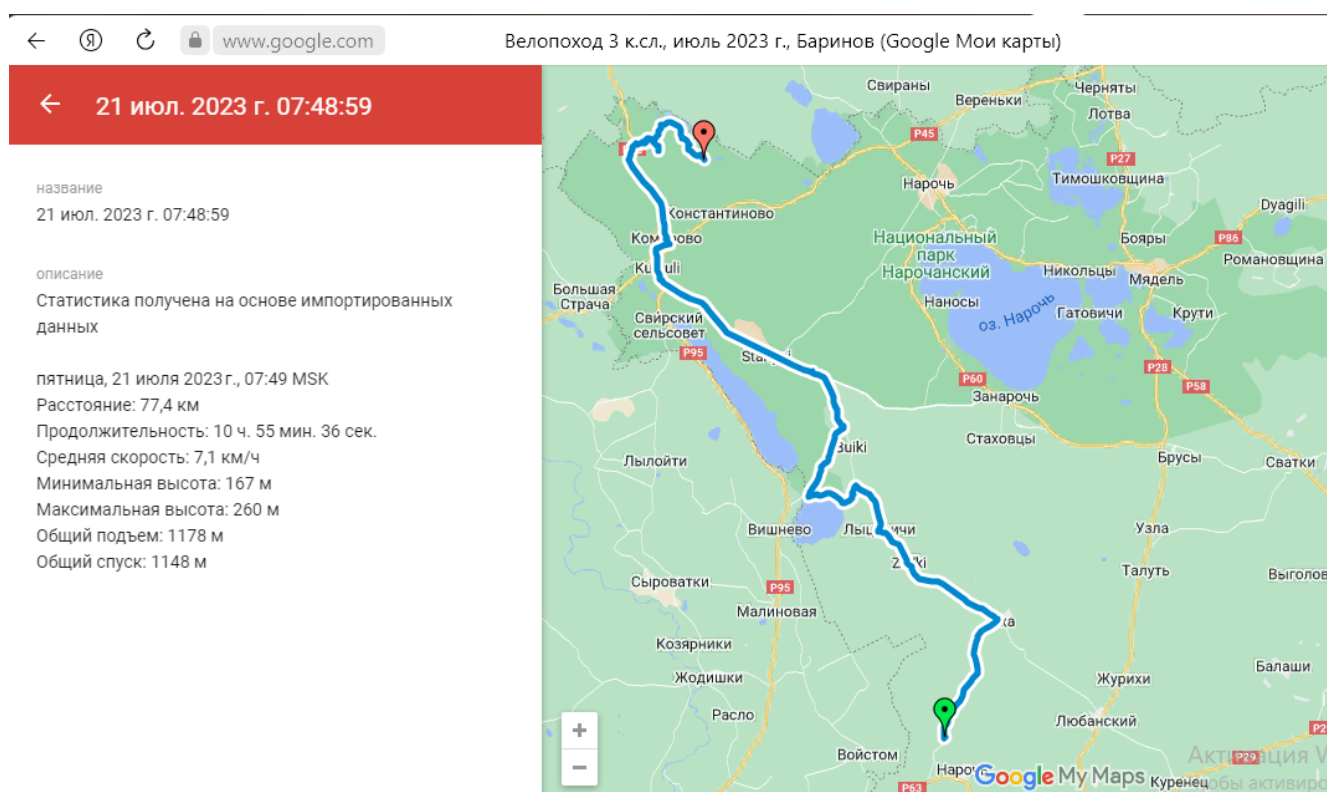
Фото 1.9

Время в движении – 3 часа 52 минуты.
Средняя скорость – 13,4 км/ч

День 2. 21.07.2023 г. д. Поповцы – Голубые озёра

место ночёвки - д. Ижа	10,2	гравийк а	10,2
д.Островляны	25,4	асфаль т	15,2
оз. Вишневок	30,2	груновк а	4,8
д. Сырмеж	36,1	лесная дорога асфаль	5,9
д. Комарово	58	т	21,9
въезд на экотропу "Голубые озера"	65,4	асфаль т	7,4
место ночевки	77,3	тропа	11,9
		Всего:	77,3

Скриншот трека 2 дня со статистическими данными



Встали рано. К 6.00 Александр уже приготовил завтрак. Покушали, и быстро собрались. В 7.45 – готовы к выезду (фото 2.1)



Фото 2.1

7.49 – выезжаем на маршрут. По гравийной дороге Н-8192 движемся на север-восток до д. Ижа (фото 2.2)



Фото 2.2

9.38-8.40 – проехали д. Ижа, повернули на северо-запад. В Иже осмотрели братскую могилу и деревянную церковь (фото 2.3-2.4). Остановились во Дворце, пообщались с местными жителями (фото 2.5). В 9.15 въезжаем в д. Лыцевичи (фото 2.7)



Фото 2.3



Фото 2.4



Фото 2.5



Фото 2.6



Фото 2.7

В Лыцевичах привал у магазина, перекусили вкусняшками и снова в путь. Из Лыцевич докатили до д. Островляны и свернули на восток, по гравийке через Иванки и Бережное заехали на оз. Вишневское. Здесь привал, дали себе

возможность отдохнуть и искупаться (фото 2.8)



Фото 2.8

Далее следуем на северо-восток по красивой лесной дорожке (фото 2.9), выезжаем на д. Сырмеж. Далее на север по Н-8171.



Фото 2.9

Следующая остановка была на хуторе Шеметово. Осмотрели здесь руины винокурни (фото 2.10)



Фото 2.10

Следующая остановка в д. Комарово. Здесь нас накрывает дождик, мы прячемся под зонтами здешнего кафе, где мы обедаем и отдыхаем. Здесь же наше внимание привлекает и парк 19 в, который располагается прямо за кафе (фото 2.11).



Фото 2.11

Пообедав и отдохнув, катим далее. В 14.50 мы на входе на экотропу “Голубые озёра” (фото 2.12)



Фото 2.12

Далее любуемся красотой Голубых озёр, огибаем озеро Глубля и останавливаемся на Грумбинентском пляже – здесь отдыхаем, купаемся



Фото 2.13



Фото 2.14

Далее наш путь лежит через крутой подъем Глубверест.

Локальное препятствие №2 (н/к). Крутой подъем, длина подъёма 80-100 м, крутизна склона до 50 градусов, набор по высоте более 50 м.

Снаряжение не снимаем, но помогаем друг другу закатить велосипед наверх (фото 2.15 – 2.16)



Фото 2.15



Фото 2.16

Едва отдышавшись от подъема, через полкилометра нас ждет новое препятствие - переправа через реку.

Локальное препятствие №3 (н/к). Переправа вброд р. Страча, ширина реки 15 м, глубина 0,5 м, скорость течения 0,2 м/с (фото 2.17-2.18)



Фото 2.17



Фото 2.18

Далее уже все проще. По живописным тропинкам Национального парка проезжаем ещё 5 км и в 18.35 останавливаемся на ночёвку на туристской стоянке “Млын” (фото 2.19). Нашлась и беседка для нас. Места для палаток не так много, но мы расположились (фото 2.20).



Фото 2.19



Фото 2.20

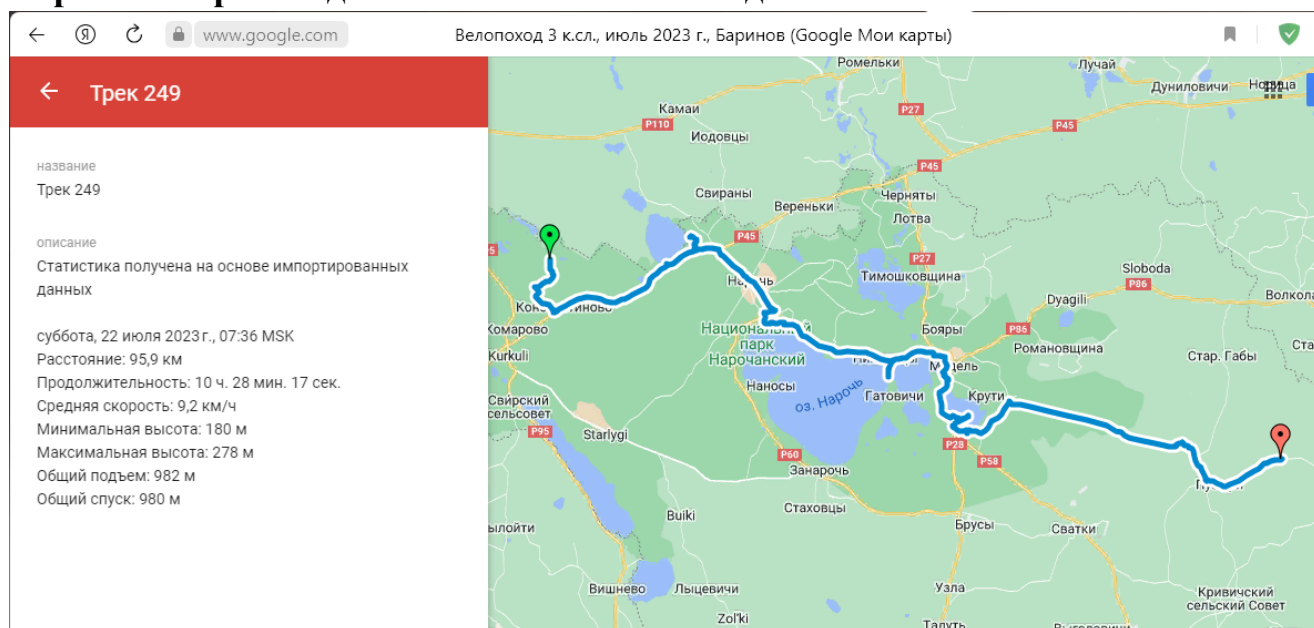
Километраж - 77,6 км. Из них	
гравийка	10,2
асфальт	44,5
Груновка, лесная дорога	10,7
тропа	11,9

Время в движении - 8 часов 15 минуты
Средняя скорость в движении – 9,4 км/ч

День 3. 22.07.2023 г. Голубые озёра – д. Воробьи

д. Яцына	1,5	лесная дорога	1,5
д. Константиново (Р 45)	6,5	гравийка	5
поворот на оз. Большие Швакшты	20,2	асфальт	13,7
оз. Б. Швакшты и обратно	23,8	грунтовка	3,6
Пляж кур. Поселка Нарочь	35,0	асфальт	11,2
г. Мядель	51,5	асфальт	16,5
поворот на д. Шиковичи	59,7	асфальт	8,2
д. Шиковичи	61,1	лесная дорога	1,4
оз. Баторина - Р-28	62,4	грунтовка	1,3
Трасса Р-28	64,0	грунтовка	1,6
Озерки-Пудавинка (Н 9201)	67,0	тропа	3
д. Лукьяновичи	70,4	гравийка	3,4
Н 9230	87,4	гравийка	17
место ночевки (д. Воробьи)	95,9	асфальт	8,5
		Итого	95,9

Скриншот трека 3 дня со статистическими данными



И снова ранний подъем. По некоторым соображениям со стоянки нужно было уехать раньше. Данная стоянка платная, накануне к нам никто не приходил, значит могут прийти утром, снявшись рано, мы сэкономили по 6 рублей с человека. Завтрак приготовили на газу, чтобы ускорить процесс, дрова были сырые, шел небольшой дождь (фото 3.1).



Фото 3.1

7.36 – выезжаем на маршрут. По грунтовой дороге (фото 3.2) доезжаем до д. Яцыно. Далее по гравийке в 8.14 въезжаем в д. Константиново (фото 3.3)



Фото 3.2



Фото 3.3

В Константиново заехали и осмотрели Костёл Вознесения девы Марии (фото 1.4-1.5). Далее катим по асфальту по Р-45 (фото 1.6). Заехали на озеро Швакшты, отдохнули и искупались. В д. Швакшты повернули на юго-восток, по Р-28 в 10.20 въехали в курортный поселок Нарочь.



Фото 3.4



Фото 3.5



Фото 3.5

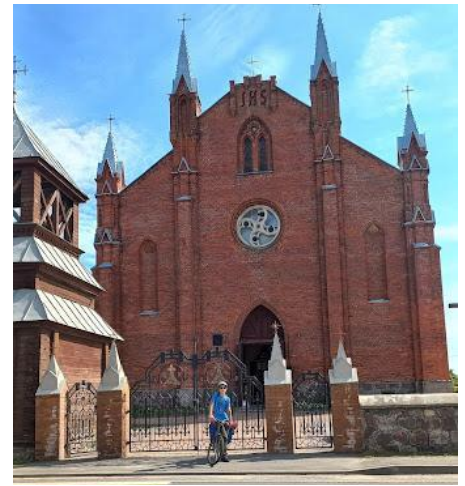


Фото 3.6

Нарочь, несмотря на статус посёлка, впечатлила – современные застройки, многоэтажные дома, а еще и на берегу озера Нарочь. Заехав в местный «Евроопт», потом на пляже и покушали (фото 3.7)



Фото 3.7



Фото 3.8

По красивому и ровному асфальту доехали до г. Мядель. Виды вдоль озера впечатляли (фото 3.8), но все то приходилось созерцать на скорости 20-25 км/ч. Заехали посмотрели на самую маленькую реку Беларуси, которая соединяет два озера Нарочь и Мястро (фото 3.9).

Скэма — река между озёрами Мястро и Нарочь, входящими в Нарочанскую группу озёр. В различных источниках упоминается как самая короткая река Беларуси. Скэма представляет собой короткую протоку в узкой песчаной гряде, разделяющей два озера. Вода уходит из северо-западной части озера Мястро и поступает в северо-восточную часть озера Нарочь. Длина русла составляет 166 м. Ширина варьируется от 4 до 8 м, глубина составляет 0,8—1,3 м.

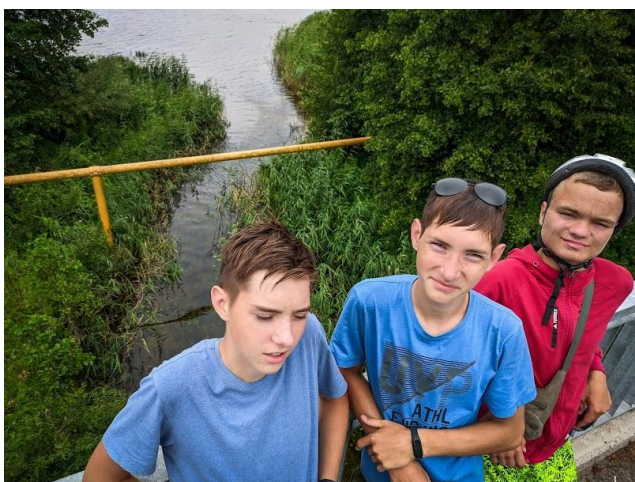


Фото 3.9



Фото 3.10

В 12.50 въехали в г. Мядель (фото 3.10). В Мяделе традиционная остановка у магазина, купили продукты на следующие сутки. Пообедали. Здесь же в Мяделе пришлось искать и веломагазин (у руководителя полопалась покрышка, а у Ильи были проблемы с задней звездой). Магазин нашли, и звезду Илье поменяли тут же, А покрышку решили поменять на месте ночёвки. В 15.05 заехали на озеро Баторино через д. Шиловичи.



Фото 3.11



Фото 3.12



Фото 3.13



Фото 3.14

Через Озерки-Пудовинку, Озерки-Дворище выехали по гравийке на д. Лукьяновичи, и также по гравийке катим через Березняки и Зауголье (фото 3.11-3.12) а потом по асфальту через Пузыри (фото 3.13)

В 18.05 – останавливаемся на ночевку на опушке леса в районе д. Воробьи. Далее все как обычно – разбиваем лагерь, кушаем (фото 3.14)

Километраж. Всего: 95,9 км.

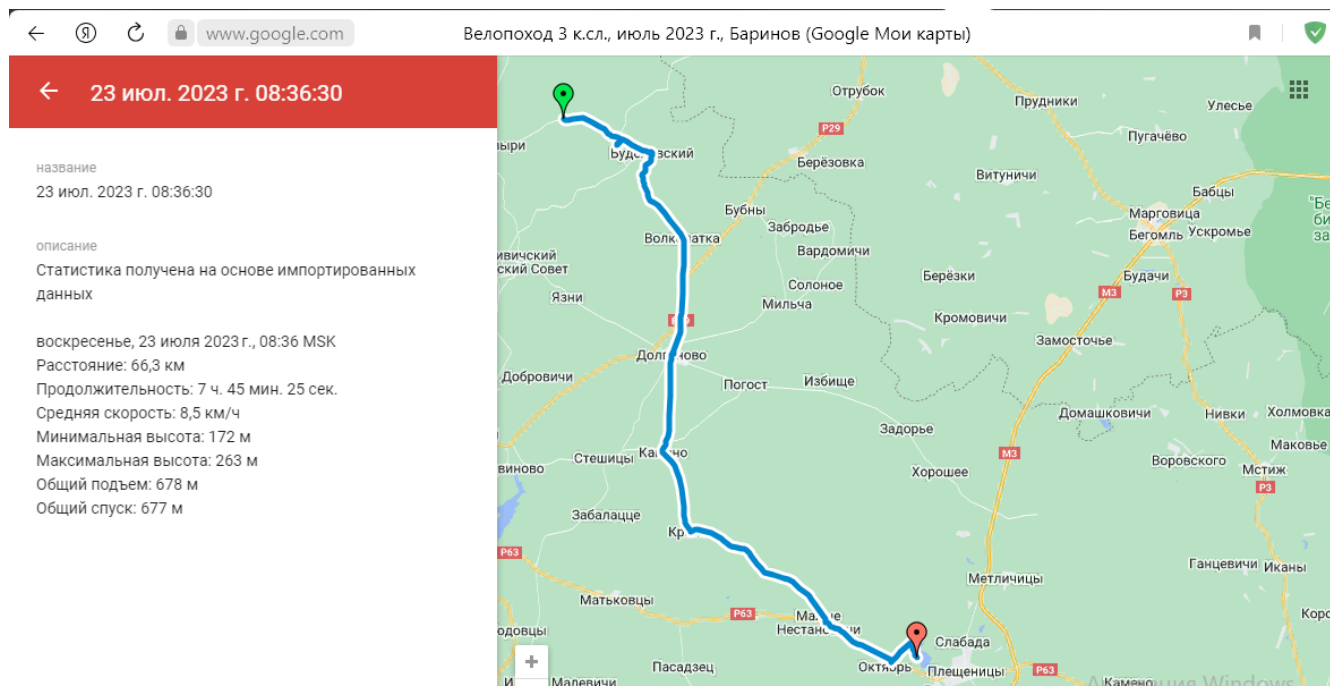
Асфальт	58,1
гравийка	25,4
Грунтовые, лесные дороги	9,4
тропа	3

Время в движении – 7 часов 47 минут

Средняя скорость в движении – 12,3 км/ч

День 4. 23.07.2023 г. д. Воробьи – водохранилище Плещеницы
Скриншот трека 4 дня со статистическими данными

Станция Будслав	6,2	асфальт	6,2
Н 9232	8	грунтовка	1,8
	26,		18,
Долгиново	5	асфальт	5
	35,		
Камена	6	асфальт	9,1
	40,	гравийк	
Крайск	2	а	4,6
	55,		15,
Малые Нестановичи	5	асфальт	3
	56,		
Р-63	4	грунтовка	0,9
	61,		
Октябрь	9	асфальт	5,5
место ночевки (водохр. Плещеницы)	66,		4,3
	2	лесная дорога	66,
			2



Ночью прошёл дождь. Утро выдалось сырым и мокрым (фото 4.1). В 7.15 – уже завтракаем (фото 4.2). Потом был осмотр велосипеда Ильи, и замена покрышки велосипеда руководителя (фото 4.3).



Фото 4.1



Фото 4.2



Фото 4.3



Фото 4.4

8.35 – выезжаем на маршрут. 9.11 – уже въезжаем в Будслав, и останавливаемся у главной достопримечательности – знаменитом костёле. Здесь нас встречает Виктор Николаевич Бородин – бобруйский турист, по совместительству электрик, около года время работает здесь. Он рассказал (фото 4.4) про Будславский костёл, про фестиваль, который проходил совсем недавно.

Осматриваем Будславский костёл внутри и снаружи (фото 4.5-4.6)



Фото 4.5

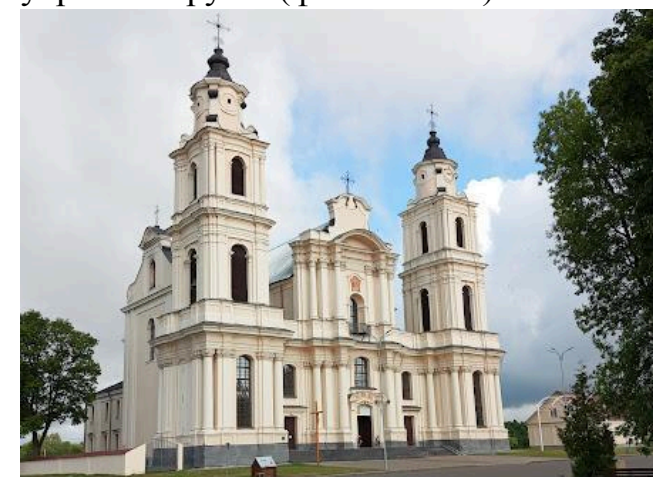


Фото 4.6

Остановка в Будславе заняла около часа. И уезжаем по Н-9232 в юго-восточном направлении. В 11.00 – въехали в Долгиново (фото 4.7).



Фото 4.7



Фото 4.8

Здесь остановка получилась длинной. закупились продуктами на обед, посетили местный рынок (Паша и Ваня купили теплые кофты), и рядом в парке перекусили. Далее через Крайск выехали на Малые Нестановичи и на трассу Р-43, хороший асфальт, и отсутствие транспорта позволяло хорошо и быстро катить, любуясь местными красотами и достопримечательностями (фото 4.9 – 4.12).



Фото 4.9



Фото 4.10



Фото 4.11



Фото 4.12

Р-43 оказалась уже более загруженной, но без проблем докатили и до Октября. Здесь купили продукты, набрали воду. По грунтовой дороге выехали на

водохранилище, нашли место для лагеря и к 16.30 расположились. Место оказалось здоровским, одним из лучшим на маршруте (фото 4.13 – 4.16).



Фото 4.13



Фото 4.14

Александр продемонстрировал как можно приготовить пищу с помощью “финской свечи” (фото 4.13). Заготовки для этого здесь были. Вечером имели возможность ещё и помыться теплой водой, чему были тоже очень рады (фото 4.15).



Фото 4.15



Фото 4.16

В целом, получился относительно легкий день (полуднёвка). Несмотря на то, что проехали 66 км. Отбой – 22.00.

Километраж. Всего: 66,2

Из них: Асфальт – 54,6
 Гравийка – 4,6
 Грунтовка – 7

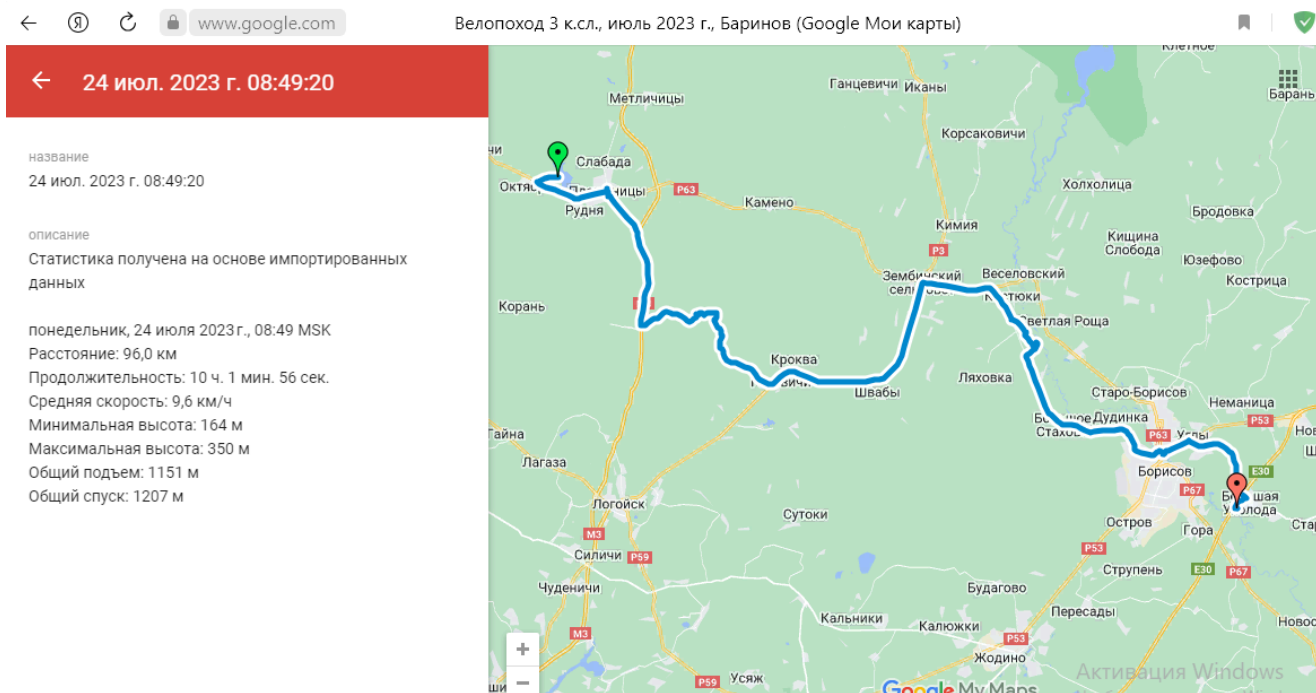
Время в движении - 4 часа 36 минут

Средняя скорость в движении – 14,4 км/ч

День 5. 24.07.2023 г. Водохранилище Плещеницы – д. Большая Ухолода

Октябрь	1,9	лесная дорога	1,9
Плещеницы (центр)	8,3	асфальт	6,4
Хатынь	26	асфальт	17,7
Н 22501 д. Юрковичи	36,7	лесная дорога	10,7
д. Брили	62,8	асфальт	26,1
Брилевске поле	67,3	грунтовка	4,5
Борисов, Б. Ухолода	94	асфальт	26,7
место ночевки	96	грунтовка	2
		Итого	96

Скриншот трека 5 дня со статистическими данными



Утро было сырым, ночью прошёл небольшой дождь. Тем не менее, к 7.40 завтрак был готов (фото 5.1). Владимир из Минска нам сообщил, что сегодня он сойдет с маршрута и покинет нас. Он хотел побывать на Голубых озёрах, заедет в Хатынь, а далее без него... (Это решение не стало неожиданностью, так как он держался несколько обособленно от группы, готовил самостоятельно пищу только для себя, и некоторые вещи ему не понравились уже на Голубых озерах...). Взрослый человек, решил так решил.

В 8.48 мы выехали на маршрут.



Фото 5.1

По лесной дороге возвращаемся в Октябрь и по Р-63 движемся на юго-восток. Сфотографировались на въезде в Плещеницы (середина нашего маршрута) (фото 5.2)



Фото 5.2

В центре Плещениц – привал, посещаем магазин, закупаем продукты. При выезде из Плещениц остановились у небольшого парка военной техники (фото 5.3 – 5.6).



Фото 5.3



Фото 5.4



Фото 5.5



Фото 5.6

По Н-22593, а затем М-3 катим на юго-восток. В 10.35 от М-3 (фото 5.7) уезжаем на восток в сторону Хатыни. 10.50 – пребываем в Хатынь, совершаем здесь экскурсию. Место знаковое для Беларуси. Молча ходим по мемориальному

комплексу (фото 5.8 -5.10)



Фото 5.7

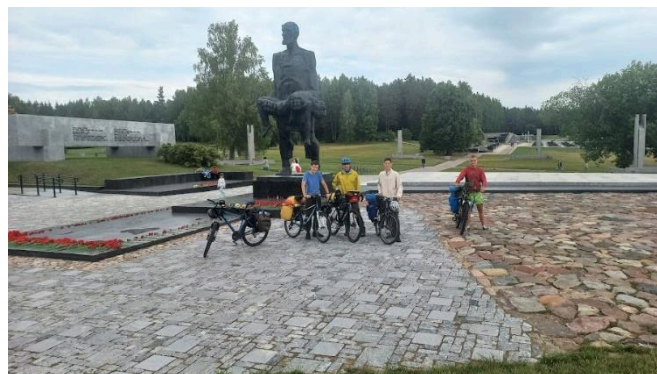


Фото 5.8



Фото 5.9

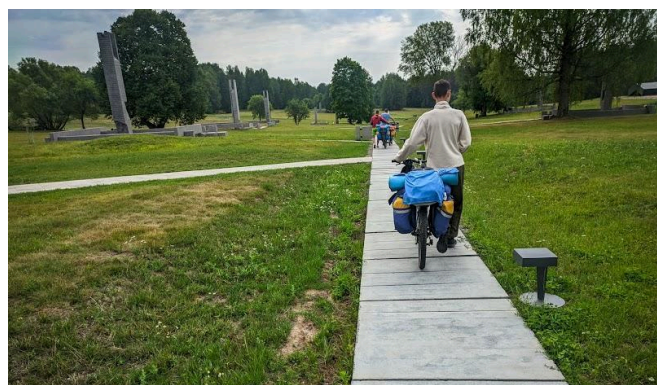


Фото 5.10

В 11.30 уезжаем из Хатыни. Сначала заехали в д. Мокрадь, и оттуда сворачиваем по лесной дороге на юг (фото 5.11). От Мокради дорога постепенно уходит вверх, проезжаем недалеко от наивысшей точки Плещеницкой возвышенности (315 м). 315 м мы не набрали, но геотреккер зафиксировал высоту 284 м (схема 1). Перед наивысшей нашей точкой пришлось спешиваться с велосипеда (фото 5.12)



Фото 5.11

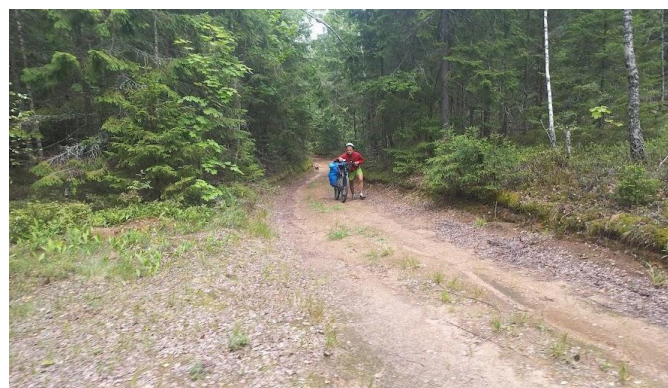


Фото 5.12

После отметки 284 м лихо скатились в Юрковичи. Здесь на остановке делаем привал, обеденный перекус (фото 5.13)

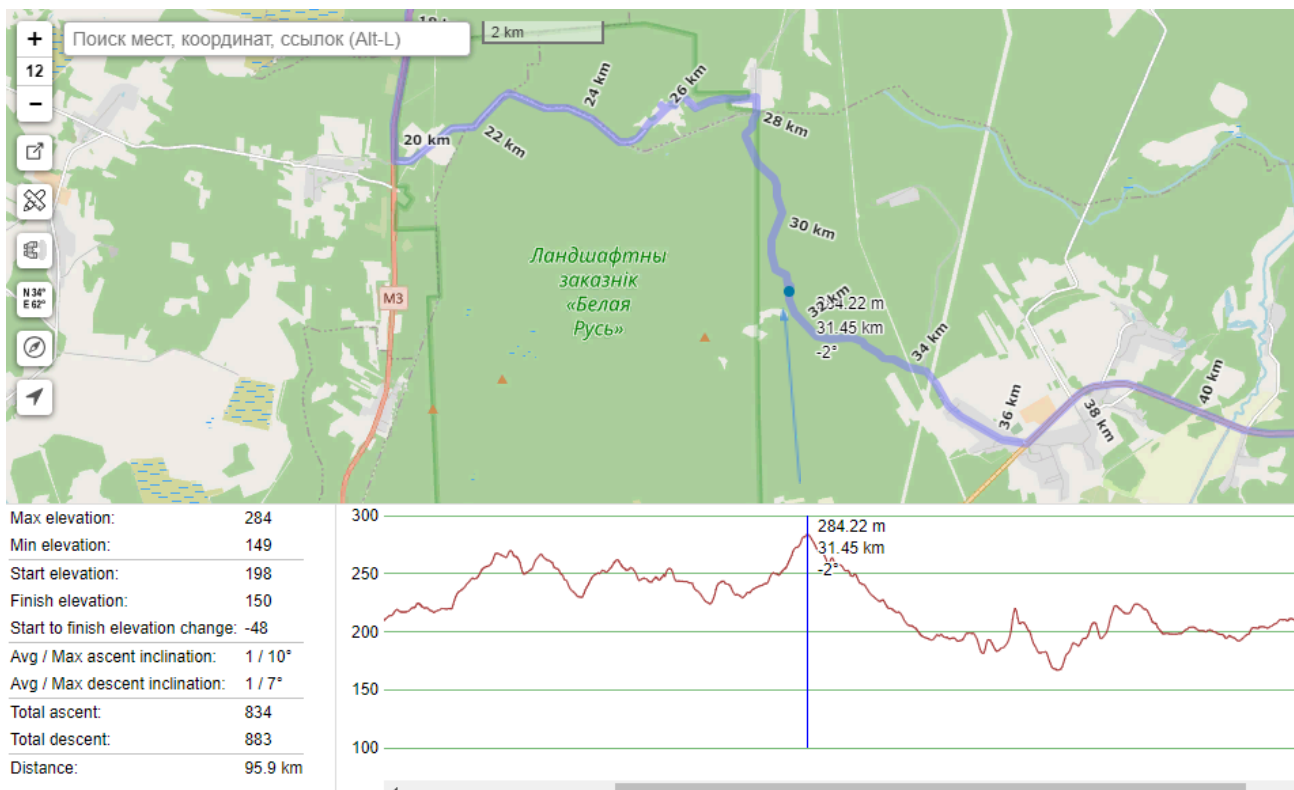


Схема 1



Фото 5.13

После Юркович пошёл рельеф сильнопересечённый (фото 5.14), приходилось порой спешиваться



Фото 5.14



Фото 5.15



Фото 5.16



Следующая остановка случилась в д. Зембин. После Зембина приезжаем в д.

Брили, и остановились на Брилёвском поле. Осматриваем памятники в честь французских солдат, погибшим здесь в 1812 году (фото 5.15 – 5.16)

Около 17.00 въехали в Борисов (фото 5.17). В одном из магазинов закупили продукты на вечер и утро. И потом доехали до д. Большая Ухолода. В 2 км от деревни на озере остановились на ночёвку.

Километраж: Всего: 96 км

Асфальт 76,9

грунт. дорога, лесная дороа 19,1

Время в движении - 7 часов 30 минут

Средняя скорость в движении – 12,8 км/ч

День 6. 25.07.2023 г. д. Большая Ухолода – река Березина (р-н г. Березино)

Н 8101 (Б. Ухолода)	1,5	грунтовка	1,5
Н 8022	6,2	асфальт	7,7
Н-8100	2,5	гравийка	10,2
Д. Оздатичи	12,8	асфальт	23,0
р. Бобр (обед)	4,5	асфальт	27,5
Д. Орешковичи	11,9	асфальт	39,4
Н-8022	10,3	асфальт	49,7
Д. Журовка	9,3	гравийка	59,0
М-4	11,5	асфальт	70,5
Н-8007	1,6	асфальт	72,1
место ночёвки	1,7	грунтовка	73,8

Скриншот трека 6 дня со статистическими данными

← 25 июл. 2023 г. 09:05:58

название

25 июл. 2023 г. 09:05:58

описание

Статистика получена на основе импортированных данных

вторник, 25 июля 2023 г., 09:06 MSK

Расстояние: 73,8 км

Продолжительность: 8 ч. 6 мин. 23 сек.

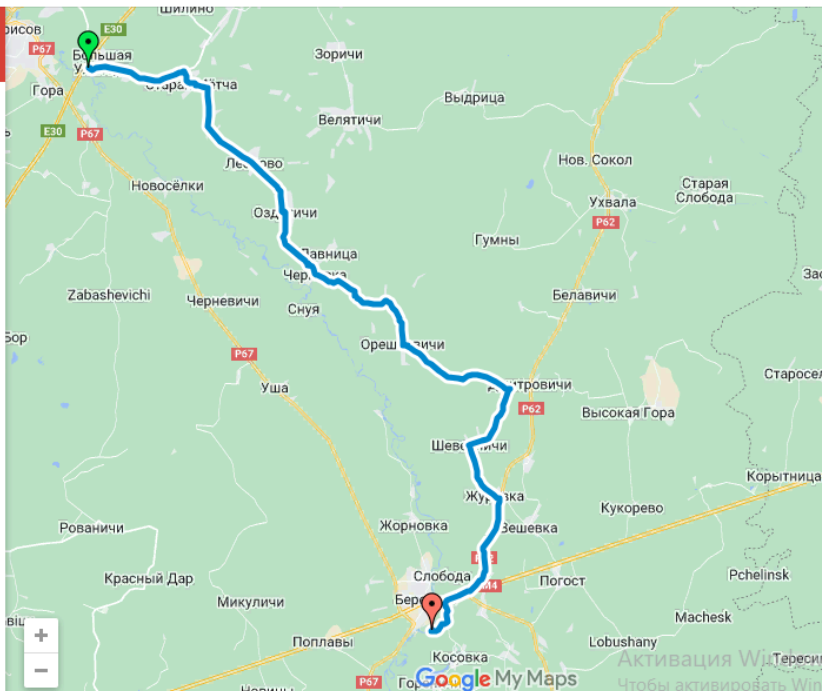
Средняя скорость: 9,1 км/ч

Минимальная высота: 169 м

Максимальная высота: 233 м

Общий подъем: 587 м

Общий спуск: 593 м



И снова ранний подъем – 6.30. Еще ночью пошел дождь. Собираться пришлось под дождем. Завтрак помогла приготовить газовая горелка. К 9.00 позавтракали, и собрали рюкзаки (фото 6.1) и были готовы ехать под дождем. В 9.05 – выехали на маршрут.



Фото 6.1

Несмотря на не очень хорошую погоду, настроение было хорошим (фото

6.2).



Фото 6.2

По грунтовой дороге выехали на Б. Ухолуду и укатили по Н-8101. Несмотря на дождь, катилось хорошо (фото 6.3).



Фото 6.3



Фото 6.4

Повернув на Старую Метчу, проехали по гравийке, и вскоре снова выскочили на асфальт на Н-8100. По ней на юг, затем на юго-восток. Доехали до д. Оздатичи, здесь сделали привал, прикупили продукты на обеденный перекус. Сам перекус сделали перед д. Черневка на берегу р. Бобр (фото 6.4).



Фото 6.5



Фото 6.6

После Черневки снова асфальт, проехали д. Манча и выехали на Орешковичи. Здесь тоже привал, зашли в магазин, отдохнули (фото 6.5). Следующий привал – в д. Шеверничи.

В этот день никаких достопримечательностей по маршруту не было. Поэтому довольно рано к 17.30 приехали на место ночёвки, расположились на левом берегу р. Березина, напротив г. Березино. Место позволило и умыться нормально, и хорошо отдохнуть. Периодически накрапывал дождь. Несмотря на это, мы приготовили ужин, и подготовились к следующему дню.

Километраж: Всего: 73,8 км

грунтовка	1,5	3,2
асфальт	7,7	58,8
гравийка	10,2	11,8

Время в движении - 6 часов 45 минут

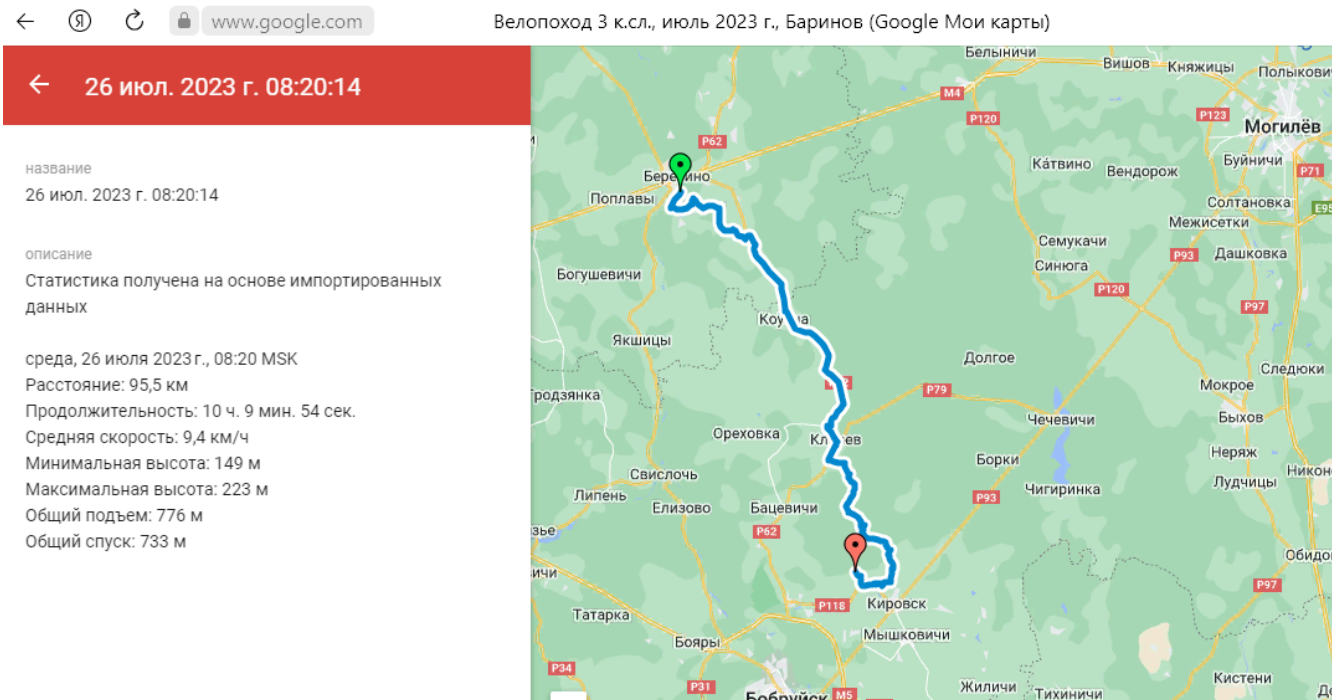
Средняя скорость в движении – 11 км/ч

День 7. 26.07.2023 г. р. Березина (р-н г. Березино) – д. Подлесье

Место ночёвки – Н-8068	3,9	грунтовка	3,9
Н 8007 (р-н д. Гурещина)	3,1	гравийка	7
Н 8018	2	гравийка	9
Н 8002	2,5	гравийка	11,5
Н 8039	2,9	асфальт	14,4
д. Руденка	5,3	гравийка	19,7
	37,		
г. Кличев	3	асфальт	57
Д. Бёрда	7,3	асфальт	64,3
Н 1030	0,7	гравийка	65
Пересопня	5,8	грунтовка	70,8
р. Суша	5,7	лесная дорога	76,5

д. Конева Ляда	5,1	гравийка	81,6
д. Вилы	3,9	грунтовка	85,5
Р-118	5	гравийка	90,5
Пацева Слобода	1,9	асфальт	92,4
Подлесье	2,1	гравийка	94,5
Место ночёвки	1	грунтовка	95,5

Скриншот трека 7 дня со статистическими данными



И снова дождливое утро... К 7.10 завтрак уже готов, завтракаем (фото 7.1). К 8.00 дождь усиливается, ну а нам некуда отступить – собираемся под дождём (фото 7.2).



Фото 7.1



Фото 7.2

8.20 – выезжаем на маршрут. По лесной дороге (фото 7.3) выехали на гравийку Н-8068. По гравийке докатили до Н-8007 до д. Капланцы. Дорога после дождя тяжёлая с большим количеством луж (фото 7.4), едем аккуратно.

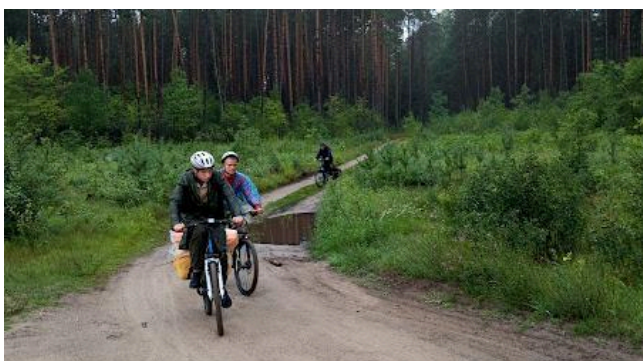


Фото 7.3



Фото 7.4

В 9.45 въехали в д. Руденка (фото 7.5). После Руденки поворачиваем на Р-62, едем на юго-восток. Между тем и дождь закончился. 10.30 – мы на границе Минской и Могилёвской областей, въехали в Кличевский район (фото 7.6).



Фото 7.5



Фото 7.6

11.52 – въезжаем в г. Кличев (фото 7.7). На выезде из Кличева сделали остановку у Евроопта – отдых, закупка продуктов и перекус. 12.45 – после Евроопта перекус прямо на остановке, «прикольная картина» (фото 7.8) – сгущённое молоко с батоном (ну что еще надо для счастья!?).

Между тем, едем дальше. После Кличева завернули на Кличевские посёлки, в 13.35 въезжаем в деревню Биордо (есть в этом названии что то французское) (фото 7.9).

Далее через Лазье (!) по лесной дороге (фото 7.10-7.12) следуем к д. Пересопня.



Фото 7.7



Фото 7.8



Фото 7.9



Фото 7.10



Фото 7.11



Фото 7.12



Небольшой привал в д. Пересопня и по лесной дороге (фото 7.13) и тропе (фото 7.14) выезжаем к р. Суша – здесь у нас локальное препятствие.



Фото 7.13



Фото 7.14

15.35 – мы у брода через р. Суша.

Локальное препятствие №4 (ширина реки – 15 м, глубина 1,2 м, путь брода дополняется остатками старого моста). Оцениваем сложность как

1А (несмотря на 15 м, глубина 1,2 м и остатки моста).

15.40 – 15.55 – переправляемся через р. Суша. Особое внимание, чтобы не зацепиться за остатки старого моста, они не только над водой, но и под ней. Поэтому переходим очень аккуратно (фото 7.15 – 7.18)



Фото 7.15



Фото 7.16



Фото 7.17

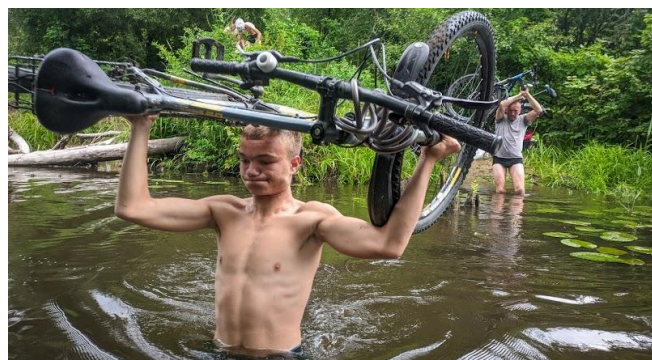


Фото 7.18

От Рудни до Коневой Ляды (день удивительных названий продолжается!) доехали по гравийке, а затем через луг (фото 7.19) выезжаем на д. Вилы (!). Оттуда по грунтовой дороге выезжаем на Р-118 к кринице А. Невского, что на р. Ола. Данное место совсем недавно облагородили – здесь имеется беседка с купелью, и беседка, где можно просто отдохнуть усталым путникам (фото 7.20).



Фото 7.18



Фото 7.19

Проехали по Р-118 до Пацевой Слободы, набрали воду, и завернули на север на Подлесье. В 1 км на северо-запад от Подлесья на озере располагаемся на последнюю ночёвку.

Километраж – 95,5 км

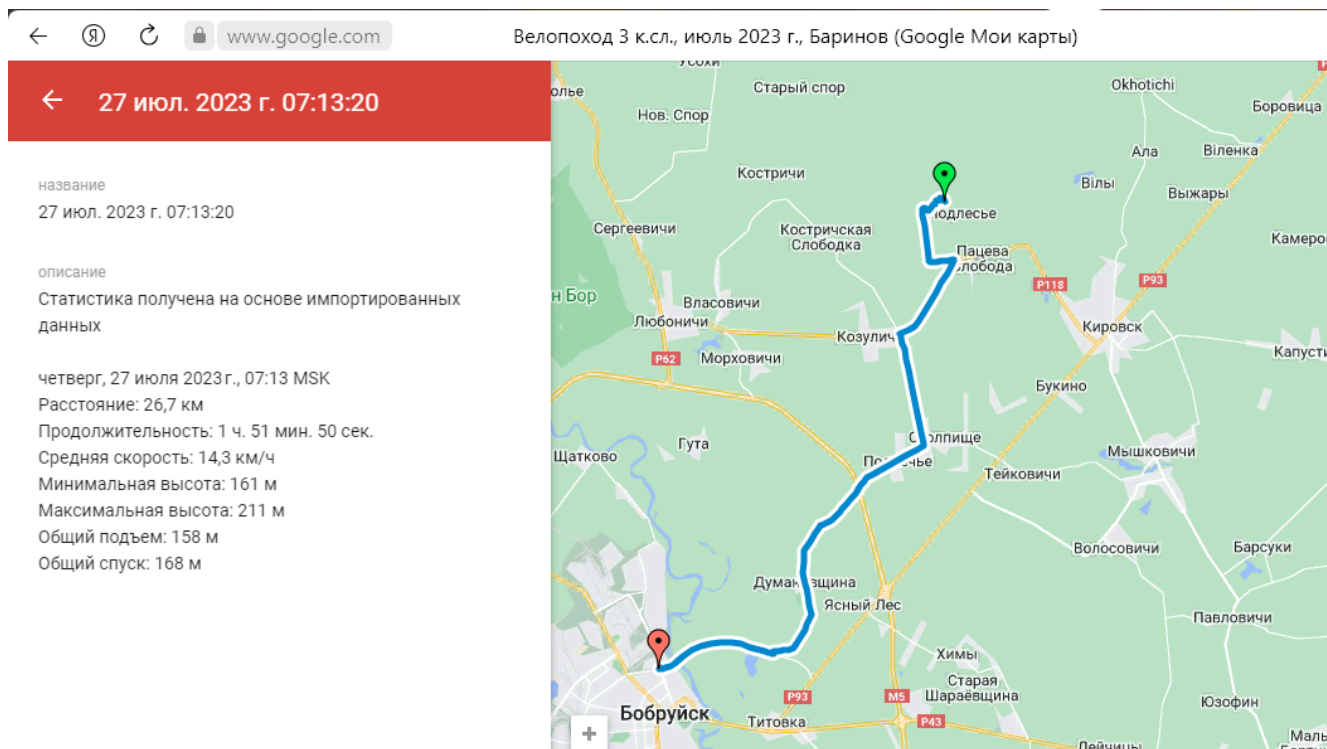
грунтовка	20,3
гравийка	25,8
асфальт	49,4

Время в движении – 8 часов 32 минуты

Средняя скорость – 11,2 км/ч

День 8. 27.07.2023 г. д. Подлесье – г. Бобруйск			
асфальтовый завод	1,3	тропа	1,3
Р 118 (д. Пацева Слобода)	4,1	асфальт	2,8
Поворот на Слопище	7,6	асфальт	3,5
		гравийк	
Д. Слопище	11,7	а	4,1
М-5	14,5	асфальт	2,8
Д. Думановщина	18,3	грунтовка	3,8
Шоссе на Бобруйск	22,2	грунтовка	3,9
Бобруйск	26,7	асфальт	4,5

Скриншот трека 8 дня со статистическими данными



Подъем был ранний – в 5.45. Всем хотелось домой. А еще неблагоприятный прогноз погоды на сегодняшний день – после 11 часов в Бобруйске сильный дождь. Поэтому в в 5.55 уже во всю варится завтрак, собирается лагерь (фото 8.1-8.2).



Фото 8.1



Фото 8.2

В 7.12 мы готовы к выезду на маршрут (фото 8.3). Без особых проблем докатили до д. Слопище, Подречье (фото 8.4), а затем и до трассы М-5 Минск – Гомель. Сложности начались после М-5. На Думановщину нас ждала вот такая дорога (фото 8.4).

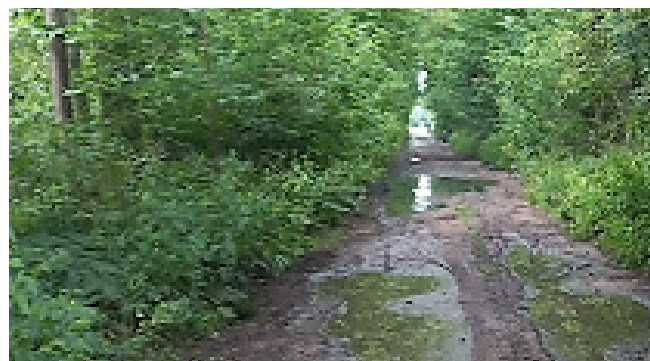


Фото 8.3

Фото 8.4

Тем не менее мы успешно добираемся до Бобруйска. В 9.02 фотографируемся на въезде со стороны г. Могилева (фото 8.5). Еще немного постояли, пообщались, каждый высказался по поводу похода, маршрута... И разъезжаемся по домам. Успели и домой доехать до дождя. После 11 часов он действительно был, и сильный...



Фото 8.5. В конечной точке маршрута

Километраж – 26,7 км. Из них:

- Асфальт – 13,6
- Гравийка – 4,1
- Грунтовая дорога – 7,7
- Тропа – 1,3

Время в движении – 1 час 43 минуты

Средняя скорость – 15,6 км/ч

Сложность

3.9. Расчет категории сложности маршрута согласно Методике категорирования туристских маршрутов по виду туризма.

Выполнение требований к параметрам маршрута велосипедного похода 3 категории сложности:

Параметр	Количество	Минимальное количество, необходимое для похода 2 категории
Расстояние	593,9 км	500
Из них дороги и тропы без асфальтированного покрытия	193,2 км	200 км

Препятствия, всего	4	3
Из них: 1 А	2	1
н/к	2	2
Увеличение высоты	10257 м	4000

Новизна

Маршрут был в целом нам знаком. Но были отдельные участки, которые были пройдены впервые: Мядель – Будслав – Плещеницы; Хатынь – Зембин; Кличев – Пацева Слобода – Бобруйск.

3 из 7 ночёвок были организованы и проведены в незнакомых для нас местах (д. Поповцы, д. Большая Ухолода, д. Подлесье)

Стратегия

Маршрут был пройден в полном объёме без изменений. Первоначально планировалось, что шестая ночёвка будет в районе разрушенного моста на д. Слопище, однако мы сделали ее в районе д. Деменка., чтобы оказаться ближе к окончанию маршрута в последний день. Все ночёвки проводились в полевых условиях. Все, за исключением шестой (д. Деменка), были спланированы и организованы на берегах рек и водоёмов, что позволяло участникам лучше отдохнуть.

Следующая диаграмма показывает, как распределялась нагрузка на участников похода по дням. В первые два дня нагрузка высокая, третий день поменьше (дали отдохнуть), максимальная нагрузка на пятый день (организм адаптировался), шестой и седьмой день постепенное снижение нагрузки



Техника

На маршруте мы преодолели четыре локальных препятствия (два категории 1А и 2 – н/к). Все были пройдены с обеспечением безопасности. Все броды, участки болот проходились вначале одним из руководителей, а потом уже и детьми

Автономность

На всём протяжении маршрута мы проезжали через населённые пункты, в тоже время разрыва маршрута не было и другой транспорт, кроме наших велосипедов не использовался. Ночлеги проводились только в полевых условиях

3.10. Итоги, выводы и рекомендации по прохождению маршрута.

1. Стоявшая перед группой задача преодолеть маршрут 3 категории была успешно выполнена в установленные сроки.

3. Подготовка и материальное обеспечение группы соответствовали потребностям группы.

4. Все ночевки проводились в полевых условиях.

5. Проблем с дровами при организации ночевки не было.

6. Велосипеды в походе показали себя хорошо, мелкий ремонт осуществлялся по мере необходимости. Наличие на маршруте крупных населённых пунктов позволило бы устранить и сложный ремонт.

7. Большой километраж в день требовал от участников хорошей физической готовности.

8. В целом погода днём нам благоприятствовала

9. На маршруте имеются исторические и природные достопримечательности и имеет познавательную ценность.

Рекомендации

1. Особо тщательно подойти к подготовке велосипедов к походу. К ремонту привлекать и учащихся, воспитывая бережное отношение к своему транспорту

2. Заранее позаботиться о способах крепления груза к багажнику

3. Для вывоза мусора с мест привалов необходимо запастись мусорными пакетами

4. Перед походом необходимо запастись материалом о достопримечательностях на маршруте.

5. При организации походов более тщательно продумывать места ночёвок, рекомендуем воспользоваться и нашими. Все наши ночёвки были безопасны с красивой природой, с дровами, и с возможностью умыться и искупаться.

6. Отправляясь в поход, учащиеся должны понимать, что в походе будут трудности и чем сплочённее будет команда, тем более легким и безопасным будет поход для каждого участника.

4.1. Географическая и туристская характеристика района похода и связанные с ними особенности действия туристов (при наличии у группы малоизвестных данных, в случае первопрохождения или по требованию МКК).

Могилёвская область - площадь — 29 068 км²^[3]. Рельеф преимущественно равнинный; крупнейшие реки — Днепр и его притоки (Сож, Березина). Крупнейшие водохранилища — Чигиринское на реке Друть (21,19 км²) и Осиповичское на реке Свислочь (11,87 км²)^[9].

По состоянию на 1 января 2018 года 38,2 % территории области занято лесными насаждениями. Самые лесистые районы расположены на юго-западе области — Кличевский (58,9 %), Осиповичский (56,5 %), Глусский (52,7 %), а на северо-востоке — Мстиславский (16,4 %), Горецкий (16,6 %), Шкловский (18,2 %) ^[10]. 400 тыс. га лесов в области (31,8 % от площади лесного фонда) загрязнено цезием-137 (в том числе на 400 га плотность загрязнения превышает 40 кюри/км², на 46 тыс. га — от 15 до 40 кюри/км²)^[11]. По объёму заготовки ликвидной древесины в 2017 году Могилёвская область уступает только Гомельской и Минской областям^[12].

В области отсутствуют заповедники и национальные парки. 5 заказников республиканского значения занимают площадь 65,1 тыс. га (2,2 % территории области), 66 заказников местного значения — 34,9 тыс. га (1,2 %). На территории области расположены 14 памятников природы республиканского и 76 — местного значения^[13].

Среднегодовая температура — 6,2 °С (-5 °С в январе, 18,3 °С в июле).

4.2. Перечень наиболее интересных природных, исторических и др. объектов на маршруте.

№ пп	Наименование объекта	Местонохождение	День пути
1	Шталаг 342	Г. Молодечно	1
2	Памятника жертвам Отечественной войны 2012 года	Вилейский район	1
3	Крестовоздвиженский костел,	Г. Вилейка	1
4			

5. Приложения.

5.1. Маршрутная книжка Б-Вл-4/22 с отметкой МКК о зачете похода.

Рабочая карта 1:200000 (1 см – 2 км)

