



Listavec.

Les je rdečkaste barve, trd in težak.

Trden, elastičen, lahko cepljiv in obdelovalen les. Ni
trajen.



bukev

Listavec.

Les je rumeno-rjave barve, trd in težak.

Trden, elastičen in trajen les.

Odličen gradbeni les.



hrast

Listavec.

Trd les rumeno-bele do rdečkasto-bele barve.

Trden, elastičen in dobro obdelovalen les.



jesen

Iglavec, ki mu jeseni odpadejo iglice. Les je
rdečkasto-rjave barve.

Trajen in trden les, odporen na vlago.



macesen

Iglavec z zelo ravnim deblom.

Les je rumenkasto-bele barve.

Srednje trden, lahko cepljiv in prožen les. Neodporen
les.

Uporaben za visoke gradnje.



smreka

Sedimentna kamnina.

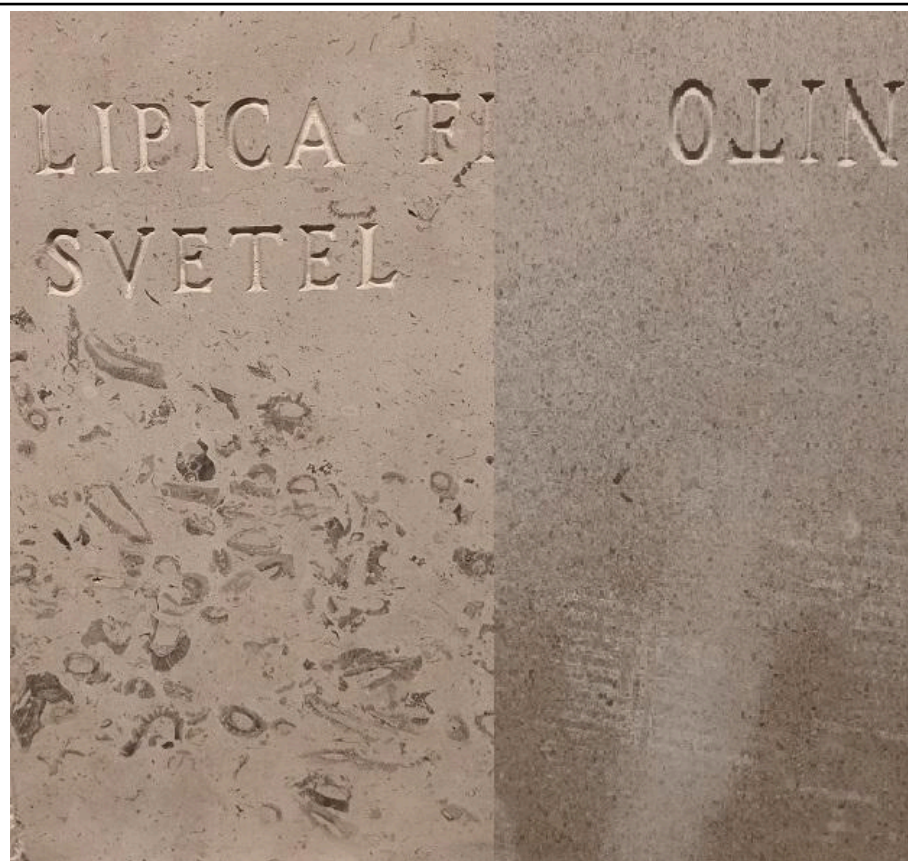
Lipica unito (enotni) – svetlo sivi zrnati apnenec z drobirjem rudistnih školjk. Zgornji del plasti nabrežinskega apnenca.

Lipica fiorito (rožasti) – svetlo sivi drobnozrnati apnenec z večjimi fosilnimi ostanki rudistnih školjk.

Spodnji del plasti nabrežinskega apnenca.

Ena najbolj razširjenih vrst naravnega kamna v Sloveniji. Pri nas ga pridobivajo v lipiških kamnolomih.

Primeren za oblaganje vseh notranjih in zunanjih površin (*npr. pohodne plošče kletne etaže Slovenijalesa v Ljubljani*).



apnenec lipica

Sedimentna kamnina.

Pisani grebenski apnenec s sivimi, rožnatimi, zelenkastimi in rdečkastimi prepletajočimi se lisami. V njem so pogosto votlinice, zapolnjene z rdečo in sivo zeleno preperino in z dolomitnimi kristali.

Pridobivajo ga v večjem kamnolomu severno od Hotavelj v Poljanski dolini.

V kmečki arhitekturi pogosto uporabljen za portale in okenske okvire (*npr. skupščinska stavba, NUK, vhod v predor pod Ljubljanskim gradom*).



hotaveljski apnenec

Sedimentna kamnina.

Kemična karbonatna usedlina, porozna, svetlo rjava,
pogosto v plasteh.

Najmlajša vrsta naravnega kamna v Sloveniji.

Kamnolom kvalitetnega lehnjaka je na Jezerskem.

Uporaben za vertikalne obloge in razne okrasne
elemente (*npr. pročelje Centralne lekarne v Ljubljani*).



jezerski lehnjak

Sedimentna kamnina.

Pisani apnenec, podoben hotaveljskemu.

Kamnolom lesnobrdskega apnenca je na severozahodnem delu Ljubljanskega barja, v vasi

Lesno Brdo.

Uporaben za portale, okenske okvire hiš in ograje (*npr. podstavek spomenika na Trgu osvoboditve v Ljubljani, obelisk Robbovega vodnjaka pred Magistratom, del tlaka v spodnji pasaži Maximarketa*).



lesno brdo

Metamorfna kamnina.

Običajno bela, lahko tudi rahlo obarvana kamnina, sestavljena iz kristalnih zrn calcita ali dolomita.

V Sloveniji so nahajališča in opuščeni kamnolomi marmorja na Pohorju, v okolici Zreč, nad Slovensko Bistrico, v okolici Šmartnega, v dolini Framskega potoka in v okolici Vitanja.

Uporaben za vse vrste oblog, spomenike in kiparstvo.

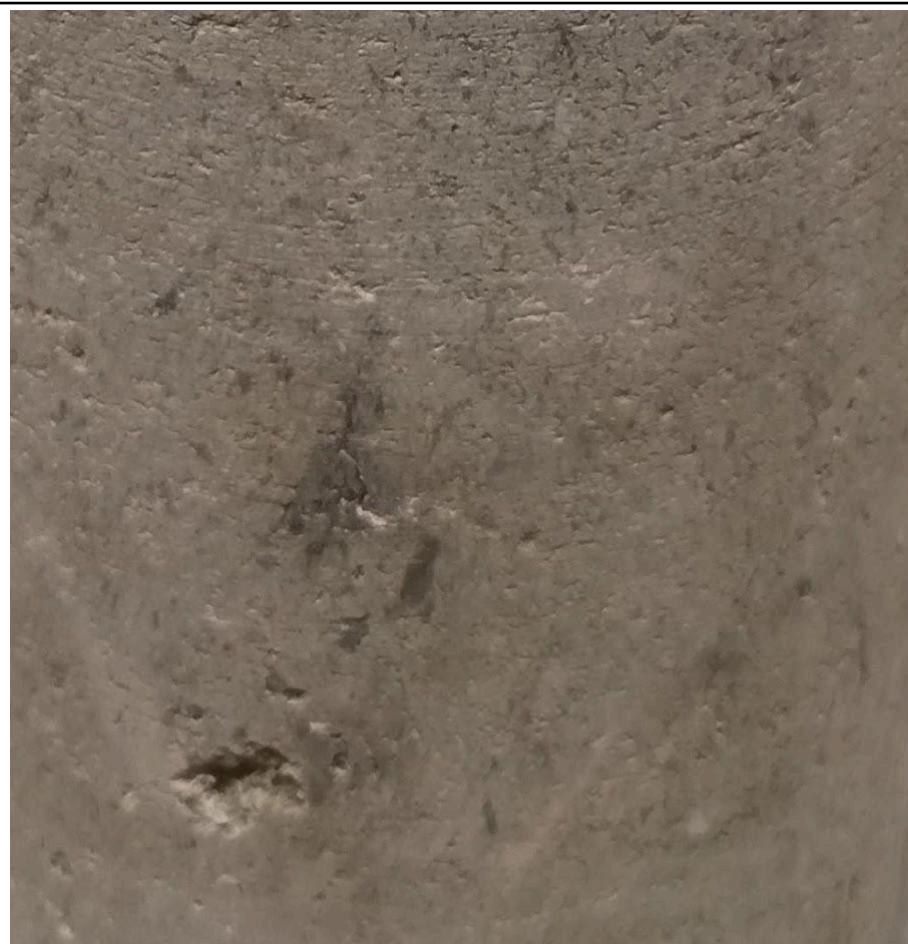


marmor

Predornina.

Drobnozrnata kamnina zelene barve v vseh odtenkih.

Najdemo ga v dolini Peračice pri Radovljici.



peračički tuf

Magmatska kamnina.

Zelo obstojen naravni kamen sive barve z rahlo usmerjeno teksturo.

Najdemo ga v osrednjem delu Pohorja.

Uporaben za spomenike, vse vrste oblog in kot gradbeni kamen - robniki in kocke za tlakovanje (*npr. tlakovan Trg revolucije in Čopova ulica v Ljubljani, fasada Ljubljanske banke, Iskre in Maximarketa*).



pohorski tonalit

Sedimentna kamnina.

Kamnina, sestavljene iz zrn mineralov in/ali kamnin, z vmesnim vezivom. Peščenjaki so zaradi sestave zrn in veziv različno obarvani in različno trdi. Primorski

peščenjak je flišni.

Uporaben za zidove, podboje vrat, obrobe oken ali pohodne plošče (*npr. tlak Tartinijevega trga v Piranu,*

vila Marija v Portorožu).



primorski peščenjak

Sedimentna kamnina.

Svetlo sivi apnenec s fosilnimi ostanki pretežno rudistnih školjk. Zelo kakovosten kamen.

Kamnolomi repenskega apnenca so na območju od

Divače mimo Sežane in Vrhovelj.

Uporaben za vse vrste oblog in tlake (*npr. pohodne plošče v avli Iskre v Ljubljani*).



repenski apnenec

