

Антарктида

Яхтенная экспедиция



Описание

В декабре 2021-го года, а также январе и феврале 2022-го года, мы снова отправляемся на Белый континент! 21 день, в Антарктиде, в первозданном мире ледников и мерцающих сапфировой синевой айсбергов. Горы, проливы, фьорды, киты, пингвины, шельфовые ледники, искрящиеся в лучах антарктического солнца, айсберги — всё это космос на Земле обетованной! Экспедиция начнется в городе Ушуйя (Аргентина).



Стоимость и условия

Стильный логотип

ДАТЫ

2-я группа: 26 декабря 2021 г. —15 января 2022 г.

СТОИМОСТЬ

7500 € с человека

ГРУППА

8 человек + профессиональная команда и судовой кок

СТРАНА

Антарктический полуостров

ВИД ОТДЫХА

Яхтинг, экспедиция

УРОВЕНЬ ПОДГОТОВКИ

Нужно учитывать, что вы становитесь частью команды из 12-ти человек. Вы должны понимать, что очень важно иметь нормальное физическое состояние и позитивный настрой, чтобы проводить время в закрытых помещениях...

ГИДЫ

[Геннадий Стариков](#)

НИТЬ МАРШРУТА

Антарктида

1. Ushuaia (Argentina)
2. Beagle Channel
3. Drake Passage
4. King George Island
5. Yankee Harbour
6. Half Moon Island
7. Deception Island
8. Enterprise Island
9. Orne Harbor
10. Cuverville Island
11. Lemar Channel
12. Vernadsky Station (Ukrainian Research Base)
13. Port Lockroy (British Base)
14. Melchior Islands
15. Drake Passage
16. Beagle Channel
17. Ushuaia (Argentina)

В стоимость экспедиции входит

- фрахт яхты на 21 день;
- услуги профессиональной команды и судового кока;
- 3-х разовое питание на борту;
- топливо согласно маршруту;
- портовые сборы, все необходимые таксы и разрешения включая специальный пермит от Национального Антарктического комитета;
- все текущие расходы по обеспечению жизнедеятельности судна;
- спасательный жилет (ПСП), тип автоматический, с упряжью;
- размещение, в комфортабельной отапливаемой каюте;
- постельное белье, которое включает в себя уютное пуховое одеяло;
- доступ к наглядным материалам, таким, как морские карты и миниатюрная бортовая тематическая библиотека;
- ограниченный доступ к спутниковому телефону. На яхте установлена связь от Iridium, INMARSAT (оплата телефонных переговоров не включена).

В стоимость экспедиции не входит

- авиабилеты до Ушуайи (Аргентина) и обратно;
- алкогольные напитки;
- проживание в гостиницах, если необходимо, до и после экспедиции;
- доплата за одноместное проживание;
- виза;
- страховка и расходы, связанные с личной эвакуацией;
- затраты по использованию средств спутниковой связи;
- личная одежда и снаряжение.



ВАЖНО! В связи с тем, что наши экспедиции не включают международные перелеты к месту старта программы, мы не можем нести ответственность за изменения условий перелета авиакомпаниями или требований аэропортов. Поскольку наши путешественники слетаются из разных стран и городов, мы никогда не участвуем в покупке авиаперелета и ограничиваемся исключительно

консультативными услугами в подборе полетки. За покупку и техподдержку отвечают авиа-агенты или авиакомпании, у которых были приобретены билеты.





Программа путешествия



День 1

2.12.2021 / 26.12.2021 / 19.01.2022 / 12.02.2022

Международный перелет до столицы Аргентины-Буэнос-Айрес, затем пересадка на внутренний рейс до Ушуайи.

В аэропорту вас встречает член экипажа яхты и сопровождает на судно, где мы знакомимся с капитаном и другими участниками экспедиционной команды. Размещение в каютах.



Знакомство с судном. Инструктаж от капитана по вопросам безопасности. Закупка в магазинах Ушуайи дополнительных продуктов и вкусняшек: фрукты, алкоголь, сладкое. Последние приготовления и выход в море по готовности.

День 2

3.12.2021 / 27.12.2021 / 20.01.2022 / 13.02.2022

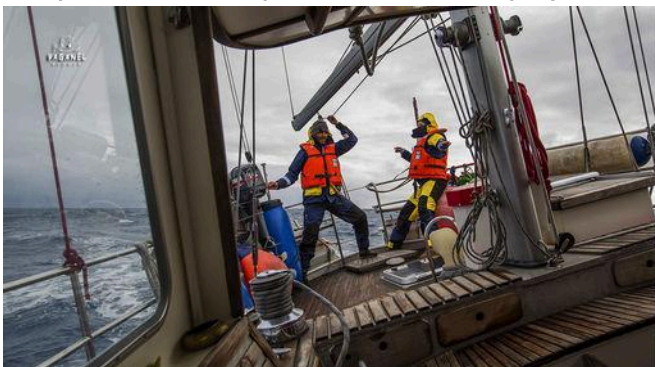
Переход по каналу Бигль из Ушуайи до пролива Дрейка.

День 3, 4, 5

4-6.12.2021 / 28-30.12.2021 / 21-23.01.2022 / 14-16.02.2022

Переход через пролив Дрейка. Пересечение Дрейка занимает не менее 4-х суток в зависимости от погодных условий.

Пролив Дрейка считается одним из самых суровых испытаний для мореходов мира. Через пролив проходит мощное «Течение Западных ветров» — Антарктическое циркумполярное течение.



В проливе часто бывают сильные шторма, причём шторма пролива Дрейка являются сильнейшими на планете — ветер более 35 м/с и волны выше 15 метров тут не редкость.



День 6

7.12.2021 / 31.12.2021 / 24.01.2022 / 17.02.2022

Прибытие на Deception Island.

Первый остров у берегов Антарктиды — Десепшен, вулканического происхождения. Мы остановимся в лагуне — затопленном кратере.



С этого момента начинается наше исследование западного побережья Антарктиды (Антарктического полуострова), с посещением полярных станций, многочисленных ледников, фьордов, мест кормления кита-горбача, морских слонов и лавированием между айсбергами.



Регулярные высадки на ледник и продолжительные яхтенные переходы. Всего на исследование побережья Антарктиды отводится 10-12 суток, после чего яхта возьмет обратный курс на мыс Горн с пересечением пролива Дрейка.



День 7

8.12.2021 / 01.01.2022 / 25.01.2022 / 18.02.2022

Переход Deception Island South — King George Island

Сегодня мы приближаемся к острову Кинг-Джордж на Южных Шетландских островах. Остров Кинг-Джордж — самый большой из Южных Шетландских островов. Это наименее изолированное и наименее типичное место в Антарктиде.

Остров Кинг-Джордж, неофициальная «столица Антарктиды» с исследовательскими станциями 12 разных стран. Аргентина, Бразилия, Чили, Китай, Польша, Южная Корея и Уругвай имеют круглогодичные базы на острове.

Прогуляемся по живописным окрестностям станций. Если повезет с погодой, то курортный сезон мы откроем именно на Кинг-Джордже. Градусник здесь редко показывает температуру ниже -7°C .

Картина «курорта» прекрасна тем, что антарктическим летом земля

здесь почти полностью освобождается от снегов. Помимо всевозможных мхов, лишайников и прибрежных водорослей здесь немало представителей фауны. Мы отправимся на другую сторону острова через чилийскую станцию и поищем морских львов и котиков, и по дороге, наверняка, увидим тюленей, лениво развалившихся на берегах острова.

Для заядлых орнитологов, здесь, конечно, рай! Невероятное количество альбатросов и чаек, а в сезон появляются буревестники, крачки, поморники и бакланы.

Во второй половине дня берем курс к полуострову Yankee Harbour и острову Half Moon Island, где совершим короткие вылазки с воодушевляющими видами на антарктические бухты.



Мы отправимся на другую сторону острова через чилийскую станцию и поищем морских львов и котиков, и по дороге, наверняка, увидим тюленей, лениво развалившихся на берегах острова.

Для заядлых орнитологов, здесь, конечно, рай! Невероятное количество альбатросов и чаек, а в сезон появляются буревестники, крачки, поморники и бакланы.



Во второй половине дня берем курс к полуострову Yankee Harbour и острову Half Moon Island, где совершим короткие вылазки с воодушевляющими видами на антарктические бухты.



День 8

9.12.2021 / 02.01.2022 / 26.01.2022 / 19.02.2022

Enterprise Island South. Бухта Вильгельмина.

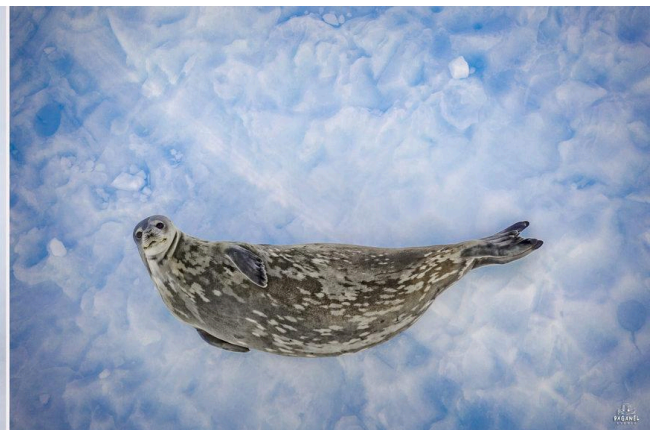
В этих местах частенько можно увидеть уникальное явление — кормление китов-горбачей с создаваемыми ими узорами из воздушных пузырьков. Бухта названа в честь королевы Нидерландов Вильгельмины.



Горы и высокие ледники, окружающие бухту, являются причиной множества драматических пейзажей вокруг, когда скульптура льда, состоящая из небольших ледяных осколков, сталкивается с огромной плывучей ледяной глыбой.



Здесь можно увидеть китов, тюленей-крабоедов, леопардовых тюленей, тюленей Уэдделла и гигантских морских звезд.



День 9

10.12.2021 / 03.01.2022 / 27.01.2022 / 20.02.2022

Залив Orne Harbour. Сегодня совершим трекинг, который подарит нам невероятный вид на уютный залив Orne Harbour. Глубины здесь столь велики, что с трудом можно найти место для выброски якоря.



Водная гладь в солнечные антарктические дни мерцает и искрится. Ледники на скалах, окружающие бухту с трёх сторон, и синева моря будут нас вновь и вновь радовать своей первозданностью.



День 10, 11

11-12.12.2021 / 4-5.01.2022 / 28-29.01.2022 / 21-22.02.2022

Cuvernville Island. Мы приходим к полуострову Кувервилль, где обитает самая большая в районе Antarctic Peninsula колония пингвинов Генту. Кувервилль отличается от многих полуостровов по соседству обилием снега, а на всех свободных от него скалах разместились сотни гнезд пингвинов...



Мы попадаем в настоящее царство пингвинов! Высаживаемся из наших моторных лодок на свободном от пингвинов пятачке, гуляем и наслаждаемся живым миром полуострова.



День 12

13.12.2021 / 06.01.2022 / 30.01.2022 / 23.02.2022

Lemar Channel — Vernadsky Station (Украинская Антарктическая Станция).

Пролив Лемара — это одно из красивейших мест в Антарктиде и в нашем путешествии.



Одиннадцатикилометровый коридор, отделяющий остров Бут от полуострова Киев (да-да, он назван в честь украинской столицы), окружен живописными айсбергами самых причудливых форм и невероятных оттенков голубого и в ясные дни представляет собой Антарктиду в миниатюре.



Пролив был обнаружен немецкой экспедицией 1873–74 гг., но не был пройден до конца 1898 года. Руководитель бельгийской экспедиции Адриен де Жерлаш дал название проливу в честь Шарля Лемэра, бельгийского исследователя Конго, который не имеет к Антарктиде никакого отношения. Благодаря живописным утесам и спокойной воде пролива это место стало популярным среди туристов и получило прозвище «Kodak Gap», ведь едва корабли приближаются к проливу, полярную тишину нарушает стройный треск щелчков фотоаппаратов, сопровождающий фотосъемку.



Визит на Украинскую антарктическую станцию «Академик Вернадский». Это самая южная точка нашей экспедиции.



Станция «Академик Вернадский» — это самая дружелюбная станция в Антарктиде. Нам всегда здесь рады, всегда помогут, дадут возможность принять горячий душ и попариться в баньке. Мы, со своей стороны, всегда тоже готовимся к посещению этого прекрасного места. Привозим гостинцы — сало, свежие фрукты и овощи.



Сейчас в экспедициях, которые зимуют на станции, входят 10–12 человек. В последние годы в составе команд появились и женщины.

На станции находится самый южный бар планеты Земля — «Фарадей», где мы и проведем вечер с полярниками под антарктические истории.



День 13

14.12.2021 / 07.01.2022 / 31.01.2022 / 24.02.2022

Lemar Channel — Vernadsky Station — Port Lockroy (Британская Антарктическая Станция).

Начинаем двигаться на север. Бросаем якорь в Port Lockroy.



Порт Локрой (Port Lockroy) естественная гавань на Антарктическом полуострове, которая относится к Британской антарктической территории. Она была открыта в 1903 году французской антарктической экспедицией и названа Порт Лакруа (Port LaCroix) в честь Эдуарда Лакруа, который финансировал эту экспедицию.



До 1962 года здесь находилась антарктическая станция и база китобойных судов, после чего они были закрыты за ненадобностью. А в 1996 году британская команда полностью отремонтировала постройки и открыла в них музей, при котором есть магазин сувениров и единственное почтовое отделение на весь Антарктический полуостров, откуда мы с вами можем отправить приветственные открытки друзьям и родным!



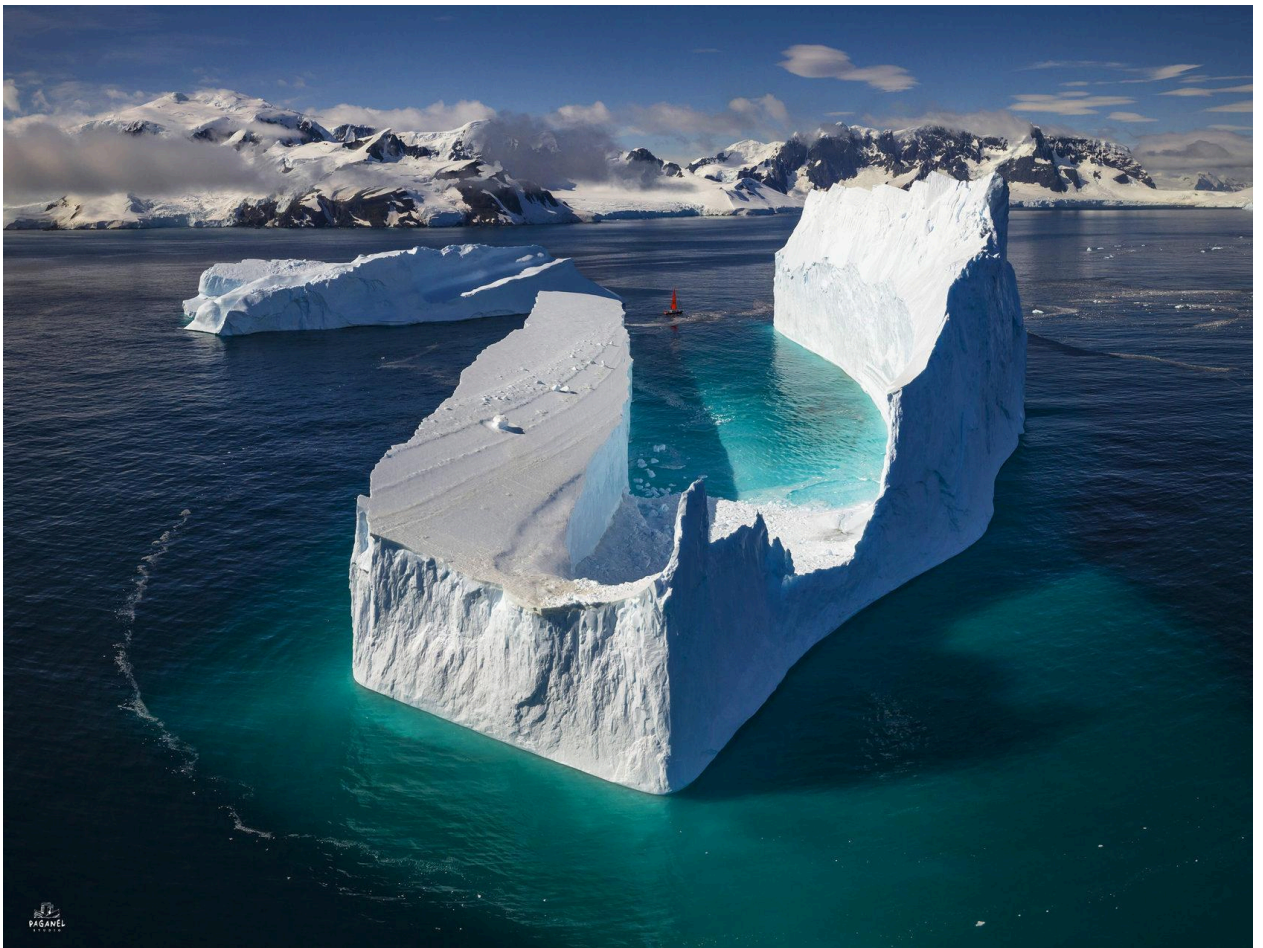
Помимо людей на станции живет множество пингвинов и между всеми жителями царит полная гармония. Собственно, исследованием популяции пингвинов и их взаимодействия с человеком как раз и занимаются нынешние обитатели Порт Локрой. Поэтому территория поделена пополам. На одной живут люди, к которым в гости приходят пингвины и приезжают туристы, а на второй — только пингвины и посторонним туда вход запрещен.



День 14

15.12.2021 / 08.01.2022 / 01.02.2022 / 25.02.2022

В этот день мы осуществим переход на нашей экспедиционной яхте из Dorian Cove до островов Melchior Islands.



День 15

16.12.2021 / 09.01.2022 / 02.02.2022 / 26.02.2022

Отдыхаем на Мельхиоровых островах. Смелычаки купаются в кристально чистой воде. Готовимся к переходу через пролив Дрейка.



День 16, 17, 18

17-19.12.2021 / 10-12.01.2022 / 3-5.02.2022 / 27.02-1.03.2022

Обратный переход через пролив Дрейка.



Огибаем мыс Горн, к которому сможем подойти ближе, в случае хорошей погоды.



День 19

20.12.2021 / 13.01.2022 / 06.02.2022 / 02.03.2022

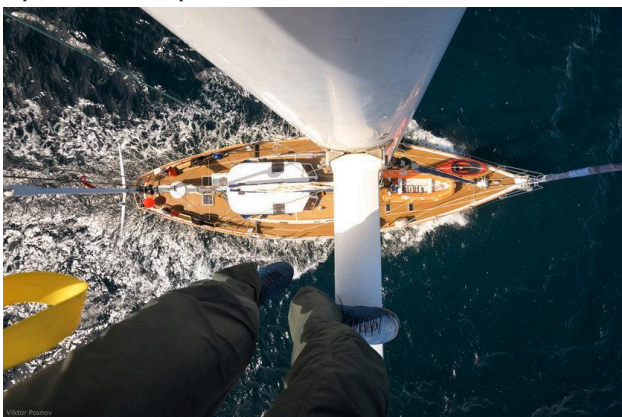
Прибытие на архипелаг Огненная Земля. Бросаем якорь в Martial Cove или Lennox Cove.



День 20

21.12.2021 / 14.01.2022 / 07.02.2022 / 03.03.2022

Приходим в себя, отдыхаем и восстанавливаемся после пересечения пролива Дрейка (запасной день).



День 21

22.12.2021 / 15.01.2022 / 08.02.2022 / 04.03.2022

Прибываем в Ушуайю. Прощаемся со ставшей уже родной экспедиционной яхтой, капитаном и командой. Экспедиция окончена!



Трансфер в аэропорт. Перелёт Ушуайя — Буэнос-Айрес. Переезд в международный аэропорт. Вылет из Буэнос-Айрес домой.



Пожалуйста, обратите ваше внимание, что этот маршрут является предварительным. Погода всегда оставляет последнее слово за собой. Маршрут рассчитан таким образом, чтобы оставить достаточно времени в конце Экспедиции в случае каких-либо задержек, связанных с погодными условиями. В случае необходимости, маршрут экспедиции, может быть изменен капитаном в зависимости от внешних условий!

ЯХТЫ

Mon Coeur

Яхта «Mon Coeur» («Моё Сердце») принадлежит компании Paganel Studio, которая занимается организацией и проведением путешествий по всему миру с конца 2011 года. Начиная с 2014 года мы проводим полярные яхтенные экспедиции, которые стали уже регулярными для нас. Поэтому

для этих целей мы обзавелись своим флотом, состоящим из двух яхт ледового класса.



Двухмачтовая парусно-моторная яхта «Mon Coeur» была построена в Германии на верфи DÜBBEL & JESSE. Она имеет алюминиевый корпус с длинной килевой линией оборудованный дополнительным тримером.

Длина яхты: 20.40 метров (66.97 футов) Ширина: 5.42 m

Осадка: 4.0

Парусное вооружение: кетч с топовым вооружением.



Имеет 2 дизельных двигателя Perkins, каждый мощностью 130 HP/ 95,55 (kw) В 2002, 2013 и 2018 были проведены масштабные реконструкции.

В 2017–18 была утеплена и полностью переоборудована для экспедиций в холодных широтах.

Имеет большой запас топлива: 2 танка по 2000 литров каждый.
Запас пресной воды 2000 литров + опреснитель вырабатывающий 140 литров в час.

Для комфортного пребывания гостей и команды на борту имеются:

- 3 туалета с душем;
- четыре автономных отопителя для обогрева внутренних помещений;
- система кондиционирования;
- телевизор;
- современная аудиосистема;
- стиральная машинка с сушкой;
- спутниковая связь;
- кофемашина;
- полностью оборудованная кухня с холодильником и морозилкой,
- микроволновая печь и духовка;
- бортовая библиотека.

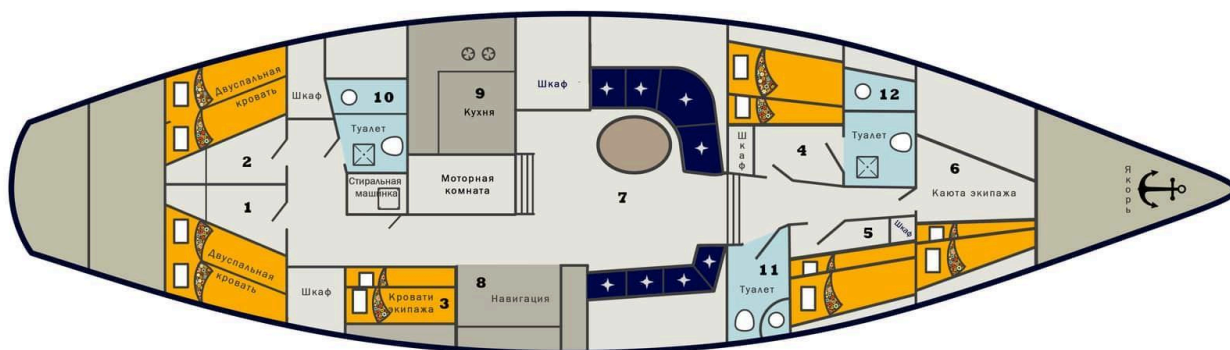
Автономный дизель-генератор, ёмкие аккумуляторы и мощный инвертор позволяют обеспечивать все помещения яхты напряжением 220 вольт во время длительных переходов. Две 5-ти местных надувные лодки с подвесными моторами обеспечивают высадку экипажа на берег.



На яхте могут комфортно разместиться 12 человек: 8 пассажиров и 4 члена команды. Гостей нашей яхты мы размещаем в комфортабельных уютных каютах по 2 человека.

Состав команды: профессиональные опытные Капитан, Старпом, матрос, талантливый повар.

План-схема яхты "Mon Coeur"



- | | |
|----------------------------------|----------------------------------|
| 1, 2, 4, 5 - каюты гостей | 8 - навигация |
| 3, 6 - каюта экипажа | 9 - кухня |
| 7 - кают компания | 10, 11, 12 - туалет и душ |

размеры кроватей:

каюта 1, 2: 195 см x 110 см изголовье, 100 ноги

каюта 4: верхняя койка 200 см x 80 см x 80 см; нижняя койка 200 см x 96 x 50

каюта 5: верхняя койка 200 см x 70 x 47; нижняя койка 200 см x 80 x 47

каюта 6: верхняя 195 см x 78 x 60; нижняя 195 см x 80 x 60

Каждому будет предоставлено пуховое одеяло, подушка, постельное бельё, полотенце.

Подробный видеообзор яхты Mon Coeur можно посмотреть вот тут:

ЯХТЫ

Wind Dancer

Яхта «Wind Dancer» («Танцующая с Ветром») Стальной парусно-моторный 21 метровый бермудский шлюп был построен на верфи Viking Marine-Rahmi H. Кос по проекту Sciomachen — Naval Architects and Yacht. Металлический корпус с длинной килевой линией обладает прекрасной мореходностью.



Длина яхты: 21.64 метра (71 фут)

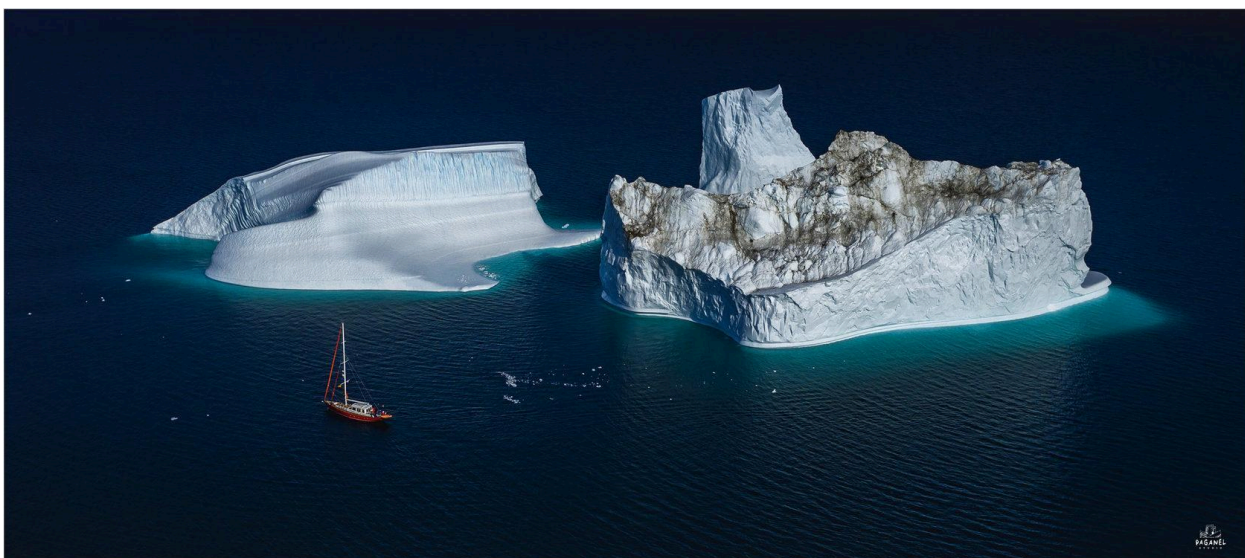
Ширина: 5.48m

Осадка: 3.2

Конструкция яхты имеет просторный пайлотхауз для укрытия экипажа на верхней палубе в плохую погоду.

Яхта оснащена 265-ти сильным дизельным двигателем Perkins, мощностью 225(kw) В 2015 и в 2018 гг была осуществлена капитальная реконструкция яхты для её эксплуатации в высоких широтах Арктики и Антарктиды.

Оборудование яхты позволяет осуществлять плавания любой сложности включая высокие широты со сложной ледовой обстановкой.



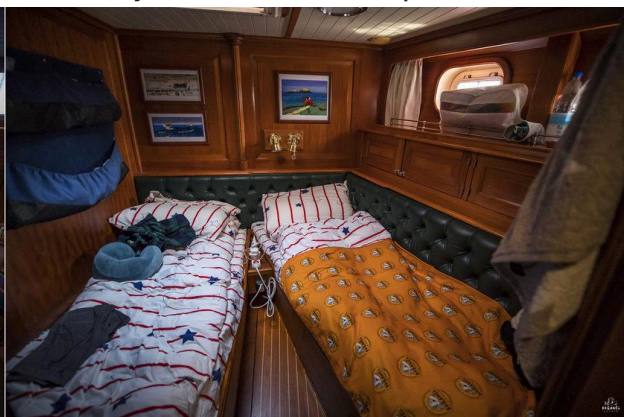
Запас топлива 2100 литров в двух танках.

Запас пресной воды 1000 литров + опреснитель, вырабатывающий 140 литров в час.

Для комфортного пребывания гостей и команды на борту имеются:

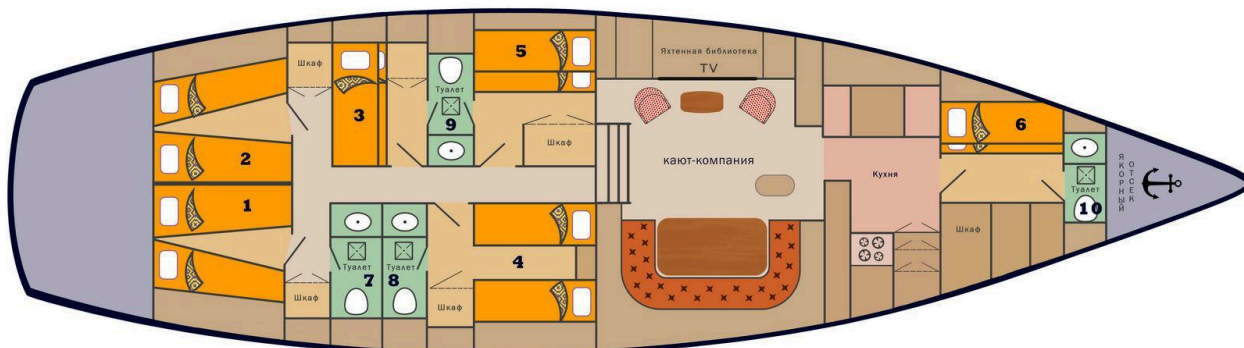
- 4 туалета с душем;
- система автономного обогрева всех жилых внутренних помещений;
- независимая система кондиционирования для каждого помещения.
- телевизор;
- современная аудиосистема;
- стиральная машинка с сушкой;
- спутниковая связь;
- полностью оборудованная кухня с холодильником и морозилкой,
- яхтенная библиотека.

Два дизель-генератора, батареи сервисных аккумуляторов и мощный инвертор позволяют обеспечивать все помещения яхты напряжением 220 вольт во время длительных переходов. Надувная лодка с подвесным мотором обеспечивает высадку экипажа на берег.



На яхте могут комфортно разместиться 12 человек: 8 пассажиров и 4 члена команды. Гостей нашей яхты мы размещаем в комфортабельных уютных каютах с раздельными кроватями по 2 человека.

План-схема яхты "Wind Dancer" ("Танцующая с Ветром")



1, 2, 3, 4, 5, 6 - каюты
7, 8, 9, 10 - туалеты с душем

Состав команды — это опытные профессионалы, обладающие необходимым опытом ледовых экспедиций: Капитан, Старпом, матрос, талантливый повар.

Каждому участнику экспедиции будет предоставлено пуховое одеяло, подушка, постельное бельё, полотенце.

Подробный видеообзор яхты Wind Dancer можно посмотреть [здесь](#):