

Nome do aluno:	Turma: 7º ano	
Professor:	Disciplina: Geografia	Data:

Objetivos	A	AP	NA
1 – Reconhecer as características dos complexos regionais.			
2 – Compreender as diferenças regionais do Brasil			
3 – Reconhecer a diversidade natural do Brasil			
4 – Compreender gráficos de informações geográficas			

A- atingiu o objetivo proposto. AP- atingiu parcialmente os objetivos. NA- não atingiu o objetivo proposto – Precisa Retomar.

1 - Analise o mapa de regionalização geoeconômica.

A partir da análise do mapa, considere as afirmativas a seguir.

I) A divisão apresentada no mapa tem por base as características histórico-econômicas do Brasil, ou seja, os aspectos da economia e da formação histórica e regional.

II) A Região geoeconômica da Amazônia compreende, de modo geral, o domínio da floresta Amazônica. Essa ocupação caracteriza-se pela implantação de grandes projetos de integração.

III) A região geoeconômica do Nordeste é uma região de colonização mais antiga. Possui grandes diferenças naturais e socioeconômicas.

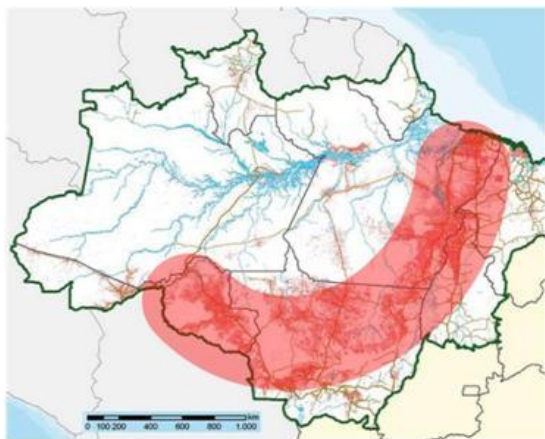
IV) A região geoeconômica do Centro-Sul, concentra a maior produção industrial e agropecuária do Brasil, concentrando as três maiores regiões metropolitanas São Paulo, Rio de Janeiro e Belo Horizonte.

São corretas as afirmativas:

- a) I e II. b) I, III e IV. c) I, II e III. d) I, II, III e IV

2 - Analise o mapa.

Regionalização Geoeconômica



Poucos ambientes terrestres escaparam de algum nível de interferência antrópica (Balée 1998, 2006a, Stahl 2008). Nesse sentido, o mapa representa as consequências das ações humanas sobre o espaço natural. A área destacada no mapa INDICA o

Fonte: www.periodicos.ufpa.br/.../article/view/156/229

- a) Arco do desmatamento. b) Arco do reflorestamento.
c) Arco do preservacionismo. d) Arco antrópico.

3 - Observe a foto.



A foto ilustra a região

- a) Sudeste do Brasil e a presença de rios de planaltos do cerrado.
- b) do sertão do Nordeste e a presença de rios que secam no inverno.
- c) Sul do Brasil com a presença de vegetação da caatinga, seca e árida.
- d) Norte do Brasil e a presença de rios de planície e seus meandros.

4 - Estamos falando da sub-região nordestina mais rica. Nela estão localizados os maiores centros urbanos do Nordeste. Sua vegetação original foi substituída pela cultura de cana-de-açúcar. O clima favorece a atividade agrícola.

As características acima listadas permitem concluir que se trata da sub-região:

- a) agreste. b) meio Norte. c) sertão. d) zona da Mata.

5 - Relacione os termos abaixo às características **CORRETAS** em relação às sub-regiões do nordeste brasileiro.

- I - Sertão.
- II - Agreste.
- III - Meio-Norte.
- IV - Zona da Mata.

- () A sub-região formada pelos estados do Maranhão e do Piauí apresenta clima tropical úmido e mata de cocais.
- () A sub-região nordestina é caracterizada pelo clima semi-árido, com a predominância de rios intermitentes.
- () A sub-região nordestina, antes lugar de "plantation" colonial, escravista, concentra hoje uma produção industrial regional.

- a) III, I, IV b) II, I, III c) IV, III, I d) III, II, I

6 - Analise a tabela a seguir.

Brasil: percentual de domicílios abastecidos por água e esgoto / 2000

REGIÕES	ÁGUA TRATADA	REDE DE ESGOTO
Norte	44,3	2,4
Nordeste	52,9	14,7
Sudeste	70,5	53,0
Sul	69,1	22,5
Centro-Oeste	66,3	28,1
BRASIL	63,9	33,5

FONTE: IBGE

Com base na análise da tabela é correto afirmar que a região:

- a) Norte é a que possui a maior quantidade de rios contaminados por esgoto.
- b) Nordeste é a que mais sofre com as doenças relacionadas à qualidade da água.
- c) Sudeste é a que oferece saneamento para a maior quantidade de pessoas.
- d) Sul é a que oferece as melhores condições sanitárias para a população.

7 - Observe o mapa da região Nordeste.

a) **CITE** o nome de cada sub-região do Nordeste.

b) **CHARACTERIZE** a região marcada com o número 2, nos aspectos físico e econômico.



8 - Leia os versos a seguir. Eles se referem aos rios de uma das sub-regiões do Nordeste Brasileiro.

O rio

Os rios que eu encontro
Vão seguindo comigo.
Rios são de água pouca,
Em que a água sempre está por um fio.
Cortados no verão
Que faz secar todos os rios
Rios todos com nome
e que abraço como a amigos.
Uns com nome de gente,
Outros com nome de bicho,
Uns com nome de santo,
Muitos só com apelido.
Mas todos como a gente
Que por aqui tenho visto:
a gente cuja vida
interrompe-se quando os rios

Fonte: *O Rio*, in MELO NETO. *João Cabral de. Morte e Vida Severina e Outros Poemas e in Voz Alta*. Petrópolis: Vozes, 1986.

a) **CITE** o nome da sub-região nordestina retratada nos versos.

b) **EXPLIQUE** por que os rios dessa sub-região "...são de água pouca, em que a água sempre está por um fio."

9 - A Região geoeconômica da Amazônia compreende todos os estados da região Norte (com exceção do sul do Tocantins, norte do Mato Grosso e oeste do Maranhão). Compreende uma área de aproximadamente 5,1 milhões de km²



(cerca de 60% do território brasileiro) distribuído em nove estados, sendo a maior região geocêntrica, como mostra o mapa abaixo:

Cite 3 características da região geoeconômica da Amazônia.

10 - DIVISÃO DO BRASIL EM REGIÕES GEOECONÔMICAS

Em 1967, o geógrafo Pedro Pinchas Geiger, propôs a divisão regional do Brasil, utilizando como critérios características históricas e econômicas. Desta forma, o Brasil poderia ser dividido em três regiões geoeconômicas: Centro-Sul, Nordeste e Amazônia. Como podemos observar, a demarcação destas regiões geoeconômicas não obedece às fronteiras administrativas dos estados.

I - A REGIÃO CENTRO-SUL

É a região de maior concentração populacional e é a mais desenvolvida economicamente. É a região brasileira que oferece, em média, as melhores condições de vida a seus habitantes.

II - A REGIÃO AMAZÔNICA

É o conjunto espacial de ocupação mais antigo do Brasil. Seu principal elemento caracterizador, que lhe confere homogeneidade, é o quadro socioeconômico.

III - A REGIÃO NORDESTE

Representa a região menos povoada. Além de ser um imenso vazio demográfico, historicamente esteve quase sempre isolado do restante do país.

Marque a opção que apresenta a definição incorreta das regiões geoeconômicas:

- a) I e II
- b) II e III
- c) I e III
- d) I, II e III

11 - Quando chega o mês de agosto, parece que a natureza morreu. Não se vêem nuvens no céu, a umidade do ar é mínima, a água chega a evaporar 7 mm por dia, e a temperatura do solo pode atingir 60 °C. As folhas da maioria das árvores já caíram e, assim, o gado e os animais nativos, como a ema, o preá, o mocó e o camaleão, começam a emagrecer. As únicas cores vivas estão nas flores douradas do cajueiro, nos cactus e juazeiros. A maioria dos rios pára de correr, e as lagoas começam a secar.

"Atlas do meio ambiente do Brasil" / Empresa Brasileira de Pesquisa Agropecuária. 2.ed., rev. aum. Brasília: EMBRAPA-SPI: Terra Viva, 1996.

Assinale a alternativa que mostra a região a que o texto faz referência.

- a) Região Sul do Brasil.
- b) Região Nordeste do Brasil.
- c) Região Centro-Oeste do Brasil.
- d) Região Sudeste do Brasil.

Boa Avaliação