

Ruger Super Redhawk



[Menu principal](#)

Présentation

Le Ruger Super Redhawk est une arme de poing de la famille Magnum, il tire des munitions parmi les plus puissantes au monde entre autres le 44 Magnum, 480 Ruger, 454 Casull. Il est utilisé pour la chasse aux USA, mais pas en France. La chasse n'est pas possible à l'arme de poing car elle implique « un port d'arme » en dehors des motifs légitimes bien définis par le CSI Art L315-1 et art R315. Rappelons qu'il est interdit d'utiliser une arme détenue à titre sportif, en dehors des installations prévues à cet effet. (Art R312-40 du CSI.) Mais le CSI reste muet sur les armes détenues à un autre titre que celui sportif.

Caractéristiques

Présentation

Type d'arme : Revolver à barillet pivotant (RP)

Catégorie : B1

Fabricant : Ruger

Concepteurs : -

Production : 1987 / Présent

Utilisé par : Tireurs sportif / chasse

Nombre d'armes construites :

Pays d'origine : USA

Ordre de prix

occasion :

neuve : 1 500 €

Utilisation sportive : Silhouettes métalliques

Chargement

Type : Barillet

Capacité : 6 / 8

Canon

Calibre : 44 Magnum

Autres calibres disponibles : 480 Ruger, 454 Casull

Longueur en pouces :

Rainures :

Détente

Type : Simple et double action

Poids de départ SA :

Poids de départ DA : 5.5 / 7.5 / 9.5

Détente réglable : Non

Fonctionnement

Ambidextre : Non

Marteau extérieur : Oui

Masse percutante : Marteau et percuteur frappé

Instruments de visée

Guidon : Fixe

Cran de mire : Réglable / Lunette de visée

Longueur de visée :

Dimensions

Longueur : 280 à 380

Hauteur :

Largeur :

Masse (à vide) : 1370

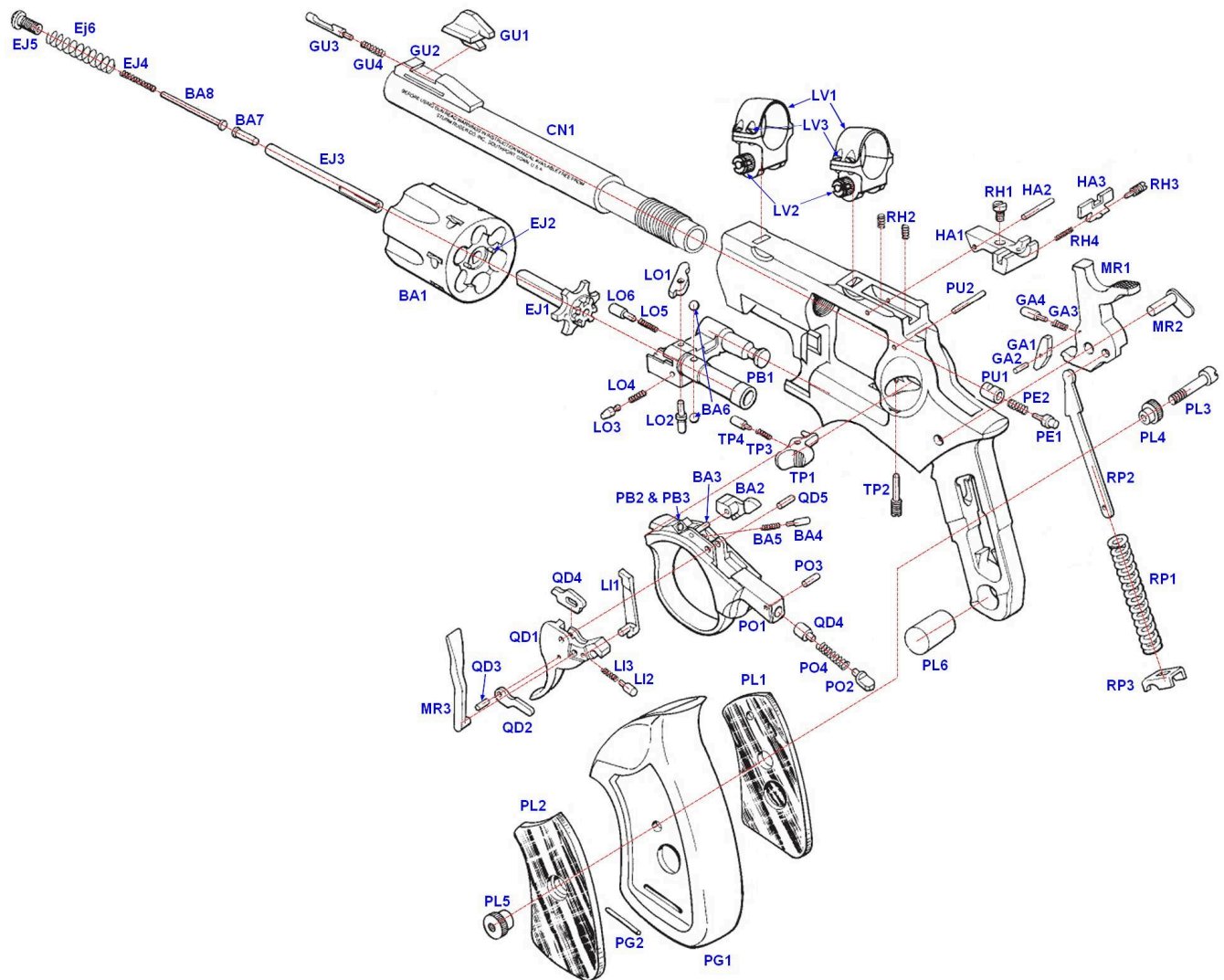
Matériaux

Carcasse : Acier inoxydable

Poignée : Bois

	Finition : Noir
Portées	Maxi : 100
	Pratique : 50
Sécurité	extérieure : Non
	Intérieure : Non
	Liens : Wikipédia

Schéma liste des pièces (Schematic parts list)



- BA1 Barillet / Cylinder
- BA2 Loquet du barillet / Cylinder latch
- BA3 Axe de loquet du barillet / Cylinder latch pin
- BA4 Poussoir de l'axe du loquet du barillet / Cylinder latch pin plunger
- BA5 Ressort du poussoir de l'axe du loquet du barillet / Cylinder latch pin plunger spring
- BA6 Billes de retenue du barillet / Cylinder Retaining Ball
- BA7 Verrou de l'axe du barillet / Cylinder axle lock
- BA8 Goupille de centrage du barillet / Cylinder center pin
- CN1 Canon / Barrel
- EJ1 Éjecteur / Ejector
- EJ2 Goujon d'alignement de l'éjecteur / Ejector alignment dowel
- EJ3 Tige de l'éjecteur / Ejector rod
- EJ4 Ressort de la tige de l'éjecteur / Ejection rod spring
- EJ5 Vis de retenue de l'éjecteur / Ejector screw retainer
- EJ6 Ressort de l'éjecteur / Ejector spring
- GA1 Gâchette / Sear
- GA2 Axe de gâchette / Sear pivot
- GA3 Ressort de gâchette / Sear spring
- GA4 Poussoir de gâchette / Sear plunger

GU1 Guidon / Front sight
 GU2 Embase du guidon / Front sight base
 GU3 Poussoir du guidon / Front sight plunger
 GU4 Ressort du poussoir du guidon / Front sight plunger spring
 HA1 Base de hausse / Rear sight base
 HA2 Goupille de base de hausse / Rear sight base pin
 HA3 Feuille de hausse / Rear sight leaf
 LI1 Linguet / Hand
 LI2 Poussoir du linguet / Hand plunger
 LI3 Ressort de poussoir du linguet / Hand plunger spring
 LO1 Loquet avant de l'éjecteur / Ejector front Latch
 LO2 Pivot du loquet avant de l'éjecteur / Ejector front latch pin
 LO3 Verrou de pivot du loquet avant de l'éjecteur / Ejector front latch pin lock
 LO4 Ressort du verrou de pivot du loquet avant de l'éjecteur /
 Ejector front latch pin lock spring
 LO5 Ressort du loquet avant de l'éjecteur / Ejector front latch spring
 LO6 Poussoir de ressort du loquet avant de l'éjecteur / Ejector front latch spring plunger
 LV1 Anneaux pour lunette de visée / Rifle scope rings
 LV2 Écrous pour anneaux pour lunette de visée / Rifle scope rings nuts
 LV3 Vis pour anneaux pour lunette de visée / Rifle scope rings screw
 MR1 Marteau / Hammer
 MR2 Axe du marteau / Hammer pin
 MR3 Barre de transfert du marteau / Hammer transfer bar
 PB1 Pivot du barillet / Cylinder crane
 PB2 Goupille de verrouillage du pivot du barillet / Crane pivot lock plunger
 PB3 Ressort de la goupille de verrouillage du pivot du barillet /
 Crane pivot lock plunger spring
 PE1 Percuteur / Firing pin
 PE2 Ressort de rappel du percuteur / Firing pin return spring
 PG1 Poignée / Grip
 PG2 Goupille de démontage de la poignée / Disassembly pin of grip
 PL1 Plaquette de crosse droite / Right grip plate
 PL2 Plaquette de crosse gauche / Left grip plate
 PL3 Vis de plaquettes de crosse / Grip plate screw
 PL4 Virolle droite pour vis de plaquettes / Grip plate right ferrule
 PL5 Virolles gauche pour vis de plaquettes / Grip plate left ferrule
 PL6 Goupille de localisation des plaquettes / Grip locating pin
 PO1 Pontet / Trigger guard
 PO2 Loquet du pontet / Trigger guard latch
 PO3 Goupille de verrouillage du pontet / Trigger guard lock pin
 PO4 Goupille de loquet du pontet / Trigger guard latch
 PU1 Plaque de recul / Recoil plate
 PU2 Goupille de la plaque de recul / Recoil plate pin
 QD1 Queue de détente / Trigger
 QD2 Lien de la queue de détente / Trlgger link
 QD3 Goupille du lien de la queue de détente / Trlgger link pin
 QD4 Poussoir du lien de la queue de détente / Trlgger link plunger
 QD5 Axe de la queue de détente / Trigger Tail Axis
 RH1 Vis de réglage en élévation / Adjustable rear sight elevation screw
 RH2 Ressort pour réglage en élévation / Adjustable rear sight elevation springs
 RH3 Vis de réglage en dérive / Rear sight windage screw
 RH4 Ressort de réglage en dérive / Windage adjustment spring
 RP1 Ressort de percussion / Percussion spring
 RP2 Bielle du ressort de percussion / Percussion spring strut
 RP3 Appui du ressort de percussion / Percussion spring seat
 TP1 Bouton poussoir du barillet / Cylinder latch
 TP2 Pivot pour bouton poussoir du barillet / Cylinder latch pivot

Règles de sécurité avant toute manipulation

Ne vous fiez pas à votre mémoire pour considérer si l'arme est chargée ou non.

Il faut donc vérifier, votre arme étant considérée comme chargée.

- Saisissez l'arme sans mettre le doigt sur la queue de détente et dirigez le canon vers une zone sans danger.
La direction du canon ne doit plus être modifiée pendant toute la manutention, quitte à déplacer votre corps d'un côté ou de l'autre de l'arme.
 - Placez le chien en position demi-armé.
 - Ouvrez la portière de chargement.
 - Enlevez les cartouches une à une en vous aidant de la baguette d'éjection.
 - Laissez le chien en demi-armé.
-

Démontage (Traduit de Bev Fitchett's Guns)

1. ASSUREZ-VOUS QUE LE REVOLVER EST DÉCHARGÉ AVANT LE DÉMONTAGE.
2. À l'aide d'un tournevis bien ajusté, retirez la vis de la poignée.
Retirez les inserts de poignée pistolets des poignées.
Le localisateur de plaquettes de poignée peut alors être retiré.
Tirez la poignée vers le bas hors du cadre.
Veillez à ne pas perdre la goupille de démontage, qui risque de se détacher lors du retrait de la poignée.
3. Armez le marteau.
Insérez la goupille de démontage sur environ la moitié de sa longueur dans le trou à l'arrière de la jambe de force.
Faute de goupille de démontage, tout instrument similaire fera l'affaire.
4. Avec le pouce sur l'éperon du marteau, appuyez sur la détente pour permettre au marteau d'aller complètement vers l'avant.
Soulevez l'ensemble du ressort moteur.
ATTENTION : Ne retirez pas la goupille de démontage tant que l'ensemble du ressort moteur n'est pas réinstallé dans le revolver au moment du remontage.
Cela permettrait au ressort moteur de s'envoler de sa jambe de force avec une grande force et pourrait causer des blessures.
5. Appuyez sur la détente et retirez le pivot du marteau tout en maintenant la détente en position arrière.
Soulevez le marteau hors du haut du cadre pendant que la détente est maintenue en position arrière.
6. Utilisez le ressort moteur pour enfoncer le piston de verrouillage du pontet situé à l'intérieur du cadre à l'arrière du pontet.
Abaissez et retirez simultanément l'ensemble du pontet.
REMARQUE : Si vous ne pouvez pas fournir une force suffisante au plongeur en utilisant l'ensemble de ressort moteur comme un « outil », utilisez un tournevis de taille appropriée et insérez-le dans le trou du cadre.
Il peut être nécessaire d'appuyer légèrement sur la détente lors du retrait de l'ensemble de pontet.
7. Tenez le cadre du revolver dans votre main gauche et avec le pouce de votre main droite, appuyez sur le bouton de verrouillage du cylindre, faites pivoter l'ensemble du cylindre et retirez-le vers l'avant du cadre.
8. Un démontage supplémentaire n'est pas indispensable pour un nettoyage normal.
Tout autre démontage ne devrait être effectué que par le personnel de service de l'usine.