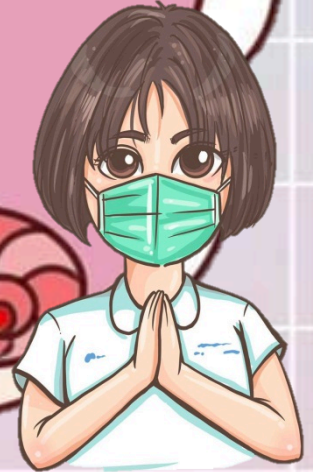


ใบงาน +
ใบความ
รู้
วิชา
ภาษา



ชั้นประถมศึกษาปีที่ ๖

(ภาษาพาที)

บทที่ ๒

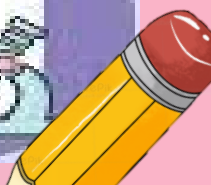
เรื่อง ควาย ข้าวและชาวนา



ชื่อ.....เลขที่.....

ชั้นประถมศึกษาปีที่ ๖

โรงเรียน.....



ใบความรู้ที่ ๑

เรื่อง การอธิบายความหมายของคำ

ความหมายของคำ

เสียงที่เปล่งออกมาครั้งหนึ่ง ๆ เสียงพูด หรือตัวหนังสือที่เขียนขึ้น มีความหมายในตัว ไม่ว่าจะมียกพยางค์ก็ตาม เช่น มะละกอ ทะเล กบ ใช้ประกอบหน้าคำอื่นเพื่อระบุประเภท หรือชนิดของคำ

การอธิบายความหมายของคำศัพท์ในบทเรียน

การอธิบายความหมายของคำศัพท์ในบทเรียน ผู้อ่านต้องใช้บริบทในการเข้าใจความหมายของคำนั้น ๆ จึงจะช่วยให้อ่านเรื่องได้อย่างถูกต้อง รวดเร็ว ทำให้เข้าใจความหมายของบทหรือกรอนที่อ่านได้และเกิดความซาบซึ้งประทับใจยิ่งขึ้น

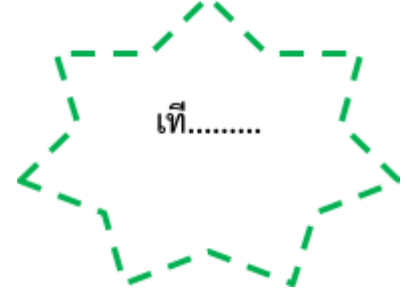
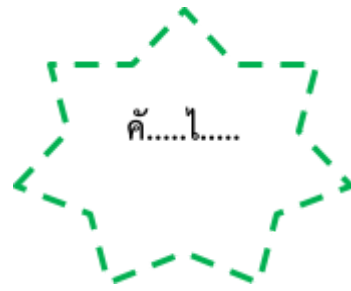


ใบงานที่ ๑

เรื่อง การอธิบายความหมายของคำ

ตอนที่ ๑

คำชี้แจง ให้นักเรียนเติมตัวอักษรให้เป็นคำที่มีความหมาย



ตอนที่ ๒

คำชี้แจง ให้นักเรียนอธิบายความหมายของคำศัพท์ที่ครู
กำหนดให้

คำศัพท์	ความหมาย
๑. คราด
๒. คั่นไถ
๓. คาวบอย
๔. นายทุน
๕. นายหน้า

๖. ปลดระวาง
๗. ผญา
๘. สันตะพาย



คะแนนที่ได้

.....

ใบความรู้ที่ ๒

เรื่อง คัดลายมือ

การคัดลายมือ

การคัดลายมือ เป็นการฝึกเขียนตัวอักษรไทยให้ถูกต้องตามหลักการเขียนคำไทย ซึ่งต้องคำนึงถึงความถูกต้องของอักษรไทย เขียนให้อ่านง่าย มีช่องไฟ มีวรรคตอน ตัวอักษรเสมอกัน วางพยัญชนะ สระ และวรรณยุกต์ให้ถูกที่ ตัวสะกด การันต์ถูกต้อง และลายมือสวยงาม การคัดลายมือมีแบบการคัดหลายแบบ

หลักการคัดลายมือ

๑. นั่งตัวตรง เขียนด้วยมือขวา ส่วนมือซ้ายวางบนกระดาษที่จะเขียนเพื่อมิให้กระดาษเลื่อนไปมา ข้อศอกขวาวางบนโต๊ะขณะเขียน สายตาห่างจากกระดาษที่เขียนประมาณ ๑ ฟุต

๒. จับดินสอหรือปากกาให้ถูก โดยดินสอหรือปากกาจะอยู่ที่หัวแม่มือกับนิ้วชี้ และนิ้วกลาง ส่วนนิ้วนางกับนิ้วก้อยงอไว้ในฝ่ามือ

๓. เขียนตัวอักษรให้ถูกส่วน ตัวอักษรตั้งตรง การเขียนพยัญชนะไทยทุกตัวต้องเริ่มเขียนหัวก่อน ยกเว้นตัว ก และ ฅ ซึ่งไม่มีหัว เว้นช่องไฟและวรรคตอนให้พองาม วางเครื่องหมายต่าง ๆ ให้ถูกต้องตามตำแหน่ง

๔. วางพยัญชนะ สระ และวรรณยุกต์ให้ถูกต้องตามตำแหน่ง ซึ่งสระทุกตัวมีตำแหน่งที่สัมพันธ์กับพยัญชนะ เช่น

๔.๑ สระที่อยู่หน้าพยัญชนะ ได้แก่ เ- แ- โ- ใ- ไ-

๔.๒ สระที่อยู่หลังพยัญชนะ ได้แก่ -ะ -า

๔.๓ สระที่อยู่เหนือพยัญชนะ ได้แก่ ิ ี ึ ื

๔.๔ ไม้หันอากาศ (ˊ) ไม้ไตคู้ (ˋ) นิคหิต (ˆ) จะวางเหนือพยัญชนะตรงกลาง

๔.๕ สระที่อยู่ใต้พยัญชนะ ได้แก่ ุ ู

ก ข ฃ ค ฅ ฉ ง จ ฉ
ช ฌ ฎ ญ ฎ ฏ ฐ ท ฒ
ณ ด ต ถ ท ธ น บ ป
ผ ผ พ ฟ ภ ม ย ร ล
ว ศ ษ ส ห ฬ อ ฮ

มารยาทในการเขียนควรปฏิบัติ ดังนี้

๑. ควรเขียนด้วยลายมือตัวบรรจง เพื่อให้อ่านเข้าใจง่าย
๒. ควรเขียนโดยใช้ภาษาที่สุภาพถูกต้องตามหลักภาษาไทย
๓. ไม่ควรเขียนว่าร้ายผู้อื่นให้ได้รับความเสียหาย
๔. เมื่อเขียนผิดควรใช้ยางลบ หรือน้ำยาลบคำผิดลบให้สะอาด
๕. ไม่ควรขีดเขียนโต๊ะ เก้าอี้ หรือในที่ที่ห้ามเขียน
๖. ควรเขียนในกระดาษที่มีสีขาว สะอาด ไม่ยับ หรือฉีกขาด
๗. ใช้หมึกปากกาสีดำ หรือสีน้ำเงิน ไม่ควรใช้หมึกปากกาสี
ฉูดฉาดในงานนำเสนอ
๘. หากนางานเขียนของผู้อื่นมาใช้ ควรเขียนอ้างอิงแหล่งที่มา
ให้ชัดเจน
๙. มีความรับผิดชอบในงานเขียนของตนเอง



ใบงานที่ ๒

เรื่อง คัดลายมือ

คำชี้แจง ให้นักเรียนคัดลายมือ ตัวบรรจงเต็มบรรทัด และครึ่งบรรทัด

ตัวอักษรแบบกระทรวงศึกษาธิการ

พยัญชนะ

ก ข ข ค ค ฆ ง จ ฉ
ช ช ฌ ญ ฎ ฏ จ्ञ ท ฒ
ณ ด ต ถ ท ฐ น บ ป
ผ ผ พ ฟ ภ ม ย ร ล
ว ศ ษ ส ห ฬ อ ฮ

สระ

ะ ำ ิ ึ ึ ึ ึ ึ ึ ึ
ัว ำ ไ ใ โ ฤ ฎ

ใบความรู้ที่ ๓

เรื่อง แผนภาพโครงเรื่อง

การเขียนโดยใช้แผนภาพโครงเรื่อง

การเขียนโดยใช้แผนภาพโครงเรื่อง เป็นการเขียนเพื่อแสดงให้เห็นโครงเรื่องโดยรวมทั้งเรื่อง เพื่อวางแผนการเขียนให้เหมาะสมกับงานที่จะเขียน นอกจากนี้ยังใช้ในการเขียนสรุปเพื่อทำให้จับใจความสำคัญของเรื่องได้อ่านได้ดียิ่งขึ้น

การเขียนแผนภาพโครงเรื่อง เพื่อสรุปใจความสำคัญของเรื่อง ผู้อ่านต้องอาศัยการตั้งคำถาม และตอบคำถามจากเรื่องได้อ่านว่า ตัวละครในเรื่องมีใครบ้าง สถานที่เกิดอยู่ที่ไหน มีเหตุการณ์อะไรเกิดขึ้น และผลของเหตุการณ์นั้น คืออะไร และข้อคิดของเรื่อง ดังนี้

แผนภาพโครงเรื่อง

เรื่อง

ตัวละคร

ฉาก/สถานที่

เหตุการณ์ที่

๑.

๒.

๓.

ผลของเหตุการณ์

ข้อคิดจากเรื่อง

ขั้นตอนการใช้แผนภาพโครงเรื่องเพื่อสรุปสาระสำคัญ / จับใจความสำคัญ

๑. อ่านเรื่องและทำความเข้าใจเรื่อง

๒. ระบุสาระสำคัญตามโครงเรื่อง ตั้งแต่ ตัวละคร ฉาก/สถานที่ แล้วระบุว่า ในเรื่องที่มีเหตุการณ์ แต่ละเหตุการณ์ มีสาระสำคัญอะไรบ้าง แล้วสรุปผลสุดท้ายของเรื่อง และข้อคิดจากเรื่องเป็นอย่างไร โดยเขียนด้วยภาษาของตนเอง ที่กระชับ ชัดเจน ตามเรื่องที่ย่าน

๓. ตรวจสอบการเขียนสรุป เพื่อเรียบเรียงเป็นใจความสำคัญของเรื่อง

ตัวอย่าง การสรุปใจความสำคัญ จากนิทานเรื่อง ส่วนแบ่งที่เป็นธรรม

กาลครั้งหนึ่งนานมาแล้ว ณ ป่าแห่งหนึ่ง ราชสีห์เป็นเพื่อนกับหมาป่า และสุนัขจิ้งจอกทั้ง ๓ ช่วยกันล่าเหยื่อและแบ่งปันกันกิน วันหนึ่ง ทั้ง ๓ ได้เหยื่อมา มีกวาง กระต่าย และลา ทั้ง ๓ ตกลงกันที่จะแบ่งให้เป็นธรรมหมาป่าให้ราชสีห์กินลา มั่นจะกินกวาง และให้หมาจิ้งจอกกินกระต่าย แต่ราชสีห์ไม่พอใจร้องก้องว่า “เจ้าแบ่งไม่เป็นธรรม เพราะข้าออกแรงมากกว่า” พุดจบ ราชสีห์ก็ตรงเข้าขบกัดหมาป่าตาย แล้วจึงหันมาถามสุนัขจิ้งจอกว่า “เจ้าจะแบ่งอย่างไร” สุนัขจิ้งจอกนิ่งคิดและตอบว่า “จะยากอะไรล่ะ ท่านก็กินหมาป่าที่เพิ่งตายเป็นอาหารเข้ากินลาเป็นอาหารกลางวัน กินกวางเป็นอาหารเย็น ส่วนกระต่าย ท่านก็เก็บเอาไว้กินระหว่างมือ

กลางวันกับมือเย็น เพื่อท่านจะหิวก่อนถึงมือเย็น” ราชสีห์หัวเราะและชมว่า “เจ้าเป็นผู้แบ่งอาหารได้ยุติธรรมที่สุด เจ้าได้ความคิดนี้มาจากไหน

ใครสอนเจ้า” สุนัขจึงจอกไม่ตอบ ได้แต่มองซากหมาป่าและสายหน้า
ก่อนเดินจากไป

เขียนแผนภาพโครงเรื่อง ส่วนแบ่งที่เป็นธรรม

ตัวละคร ราชสีห์ หมาป่า และสุนัขจอก

สถานที่ ป่า

เหตุการณ์ที่ ๑ ราชสีห์ หมาป่า และสุนัขจอกล่าเหยื่อด้วยกัน

เหตุการณ์ที่ ๒ สัตว์ทั้งสามตกลงที่จะแบ่งอาหารอย่างเป็นธรรม

เหตุการณ์ที่ ๓ ราชสีห์กัดหมาป่าจนตาย เพราะไม่พอใจการแบ่ง
อาหาร

เหตุการณ์ที่ ๔ สุนัขจอกยกอาหารทั้งหมดให้ราชสีห์

ผลของเหตุการณ์ ราชสีห์ได้กินอาหารทั้งหมด แต่เพียงตัวเดียว

ข้อคิดจากเรื่อง การคบเพื่อนที่คิดถึงประโยชน์ของตนเอง โดยไม่มีค
วามยุติธรรมจะเป็นภัยและสร้างความเดือดร้อนแก่ตัวเรา

ท ๒.๑ ป.๖/๓ เขียนแผนภาพโครงเรื่องและแผนภาพ

ความคิดเพื่อใช้พัฒนางานเขียน

ใบงานที่ ๓

เรื่อง แผนภาพโครงเรื่อง

คำชี้แจง ให้นักเรียนเขียนแผนภาพโครงเรื่อง ควาย ข้าวและ
ชาวนา

ชื่อเรื่อง

.....
.....

ตัวละคร

.....
.....

สถานที่

.....
.....

เหตุการณ์

เหตุการณ์ที่ ๑

.....
.....
.....
.....
.....

เหตุการณ์ที่ ๒

.....
.....

.....
.....
.....
.....
เหตุการ์ณที่ ๓
.....
.....
.....
.....
.....

ผลของเหตุการ์ณ

.....
.....
.....
.....
.....
.....

ข้อคิดจากเรื่อง

.....
.....
.....
.....
.....



ใบความรู้ที่ ๔
เรื่อง อักษร ๓ หมู่

อักษร ๓ หมู่

ไตรยางศ์หรืออักษร ๓ หมู่ ได้แก่

อักษรกลาง	อักษรสูง	อักษรต่ำ	
		อักษรคู่	อักษรเดี่ยว
ฟันเสียงเป็น เสียงสามัญ มี ๙ ตัว คือ ก จ ฎ ฏ ด ต บ ป อ	ฟันเสียงเป็น เสียงจัตวา มี ๑๑ ตัว คือ ข ฃ ฉ ฐ ถ ผ ฝ ศ ษ ส ห	ฟันเสียงเป็น เสียงสามัญ มีเสียงคู่กับ อักษรสูง มี ๑๔ ตัว จัดได้ ๗ คู่ คือ ค ค ฆ - ข ฃ ช ฌ - ฉ ฅ - ศ ษ ส ท ฑ ฒ ฐ - ฎ ฏ พ ภ - ผ ฟ - ฝ ฮ - ห	ฟันเสียงเป็น เสียงสามัญ ไม่ มีเสียงคู่กับ อักษรสูง มี ๑๐ ตัว คือ ง ญ ณ น ม ย ร ล ว ฬ

ท ๑.๑ ป.๖/๒ อธิบายความหมายของคำ ประโยคและข้อความที่เป็นโวหาร

๕

ใบงานที่ ๔

เรื่อง อักษร ๓ หมู่

ตอนที่ ๑

คำชี้แจง ให้นักเรียนจำแนกพยัญชนะอักษรสามหมู่ให้ถูกต้อง

ฟ	ห	ก	ด	ส	ว	ง	ผ	ป	อ	ท	ม	ฝ
พ	ร	น	ย	บ	ล	ภ	ถ	ค	ต	จ	ช	ซ
ฉ	ฮ	ฅ	ฬ	ฎ	ณ	ญ	ฐ	ศ	ช			



อักษรสูง



อักษรกลาง



อักษรต่ำ



ตอนที่ ๒

คำชี้แจง จงเติมคำลงในช่องว่างให้ถูกต้อง

๑. การแบ่งพยัญชนะไทยออกเป็นสามหมู่ ตามลำดับเสียง เรียกว่า

.....

๒. อักษรสูงมี.....ตัว ได้แก่

.....

.....

.....

.....

๓. อักษรกลางมี.....ตัว ได้แก่

.....

.....

.....

๔. อักษรต่ำมี.....ตัว ได้แก่

.....

.....

.....

.....

๕. อักษรคู่ หมายถึง

.....

.....

๖. อักษรคู่มี่.....ตัว ได้แก่

.....

๗. อักษรเดี่ยว หมายถึง

.....
.....

๘. อักษรเดี่ยวมี.....ตัว ได้แก่

.....
.....

๙. ข มีเสียงคู่กับ

.....
.....

๑๐. ฟ มีเสียงคู่กับ

.....
.....



คะแนนที่ได้

.....

ใบความรู้ที่ ๕

เรื่อง คำเป็น คำตาย และ การผันวรรณยุกต์

คำเป็น คำตาย

คือ การจำแนกคำตามลักษณะที่ใช้ระยะเวลาออกเสียงต่างกัน ซึ่งลักษณะดังกล่าวจะทำให้คำที่มีเสียงพยัญชนะต้นเป็นรูปเดียวกัน มีเสียงวรรณยุกต์ต่างกัน ตัวอย่างเช่นคำเป็นอักษรต่ำ คำเป็นพื้นเสียง เป็นเสียงสามัญ ส่วน คะ เป็นอักษรต่ำคำตาย เสียงสั้นพื้นเสียงเป็นเสียงตรี

คำเป็น

มีหลักการสังเกต ดังต่อไปนี้

1. คำที่พยัญชนะประสมกับสระเสียงยาวในแม่ ก กา เช่น มา ดู ปู เวลา ปี ฯลฯ
2. คำที่พยัญชนะประสมกับสระ -า ไ - ใ - เ - ะ เช่น จำ น้ำ ไข่ เผ่า เส่า ไป ฯลฯ
3. คำที่มีตัวสะกดอยู่ในแม่ กง กน กม เกย เกอว เช่น จริง กิน กรรม สาว ฉุย ฯลฯ

วิธีท่องจำ คำเป็น

ท่องว่า “นมยวง” คือมีตัวสะกดในมาตราแม่ กน กม เกย เกอว กง และจะประสมด้วยเสียงยาว ไม่มีตัวสะกด

คำตาย

มีหลักการสังเกต ดังต่อไปนี้

1. คำที่พยัญชนะประสมกับสระเสียงสั้น เช่น ฐะ กะทิ เกะกะ ฯลฯ
2. คำที่มีตัวสะกดในแม่ กก กบ กด เช่น บทบาท ลาก เมฆ เลข ฐูป ฯลฯ
3. พยัญชนะตัวเดียว เช่น ณ, บ (บ ที่แปลว่า ไม่), ฐ, กิ, ถ

วิธีท่องจำ คำตาย

ท่องว่า “กบด” มีตัวสะกดในมาตราแม่ กก กบ กด ประสมด้วยสระเสียงสั้น ไม่มีตัวสะกด

แจก!!



ตารางสรุปความรู้



การผันวรรณยุกต์ไทย

เสียงวรรณยุกต์

พยัญชนะต้น	ชนิด	สามัญ	เอก	โท	ตรี	จัตวา
อักษรกลาง 9 ตัว ก จ ฎ ฏ ด ต บ ป อ	คำเป็น	กา	ก่า	ก้า	ก๊า	ก๋า
	คำตาย	-	กะ	ก๊ะ	กัะ	กัะ
อักษรสูง 11 ตัว ข ฃ ฉ ฐ ถ ผ ฝ ศ ษ ส ห	คำเป็น	-	ข่า	ข๊า	-	ข๋า
	คำตาย	-	ขะ	ขัะ	-	-
อักษรต่ำ 24 ตัว ค ฅ ฆ ง ฌ ฎ ญ ฑ ฒ ณ ท ธ น พ ฟ ภ ม ย ร ล ว ฬ ฮ	คำเป็น	คา	-	ค่า	ค๊า	-
	คำตายเสียงสั้น	-	-	ค๊ะ	คัะ	-
	คำตายเสียงยาว	-	-	คาด	ค้ำัด	-

เทคนิคช่วยจำ

ไก่ แจ้ ดั้น(ฎ) ตาย(ฏ) บน ปาก โอง

เทคนิคช่วยจำ

ผี ผาก ฤง(ถ, ฐ) ข้าว(ข, ฃ) สาร ให้ ฉั่น ศิก ษา

เทคนิคช่วยจำ

อักษรต่ำเดี่ยว

งู ใหญ่ นอน อยู่ ณ ริม วัด โม่ ฬี โลก

อักษรต่ำคู่

พ่อ(ภ) ค้า(ค, ฅ) ฟัน ทอง(ท, ฑ, ฒ) ชื้อ ช้าง(ฌ) ฮ่อ

*คำเป็น หมายถึง พยางค์ที่มีเสียงสระยาวในแม่ ก กา, อ้า ไอ โไอ เอา และพยางค์ที่มีพยัญชนะตัวสะกดแม่ กง กน กม เกย เกอว

*คำตาย หมายถึง พยางค์ที่มีเสียงสระสั้นในแม่ ก กา และพยางค์ที่มีพยัญชนะตัวสะกดแม่ กก กค กข

ท ๑.๑ ป.๖/๒ อธิบายความหมายของคำ ประโยคและข้อความที่เป็นโวหาร

ภาพ : สื่อจาก

ใบงานที่ ๕

เรื่อง คำเป็น คำตาย และ การผันวรรณยุกต์

ตอนที่ ๑

คำชี้แจง ให้นักเรียนจำแนกคำเป็น คำตาย ถ้าคำเป็น ให้ใช้เครื่องหมาย

✓ ถ้าคำเป็น ให้ใช้เครื่องหมาย X

ให้ถูกต้อง

ข้อ ที่	คำศัพท์	คำเป็น	คำตาย
๑	คราด		
๒	คันไถ		
๓	เคียว		
๔	ปลด		

๕	ผิด		
๖	เพี้ยน		
๗	แอก		
๘	นายทูน		
๙	เบิ่ง		
๑๐	เทียม		

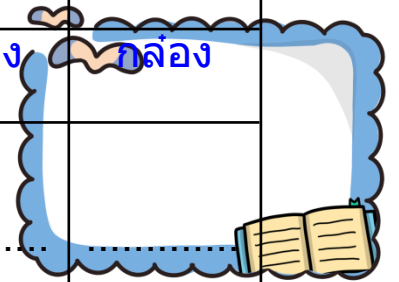
คะแนนที่ได้

.....

ตอนที่ ๑

คำชี้แจง ผันวรรณยุกต์คำที่กำหนดให้ และเขียนลงในตารางให้ถูกต้อง

คำ	เสียงวรรณยุกต์				
	สามัญ	เอก	โท	ตรี	จัตวา
ตัวอย่าง	กลอง	กล่อง	กล้ง	กลิ่ง	กล็อง
อักษรกลาง
1. เกรียน
2. จุง
3. จ่อม
4. ตอบ



อักษรสูง					
ง
1. ขาว
2. ไถ
3. ผุง
4. สืบ
อักษรต่ำ					
1. คาย
2. ซ่อม
3. พลั่ว
4. นัด

ใบความรู้ที่ ๒

คะแนนที่ได้

เรื่อง ความหมายของคำ

คำกับความหมาย

คำ คือ เสียงที่มีความหมาย คำแต่ละคำอาจมีความหมายเดียว เช่น กนก แปลว่า ทอง กระจริด แปลว่า เล็กมาก กั้นแสง แปลว่า ร่องให้ เป็นต้น

ระดับความหมายของคำ คำ มีระดับความหมาย ๒ ระดับ คือ

๑. ความหมายตรงตัว คือ ความหมายที่ปรากฏตรงตามถ้อยคำ ตามความหมายที่ปรากฏในพจนานุกรม

เช่น คีนนี้มีดาวเต็มท้องฟ้า

คนไทยใช้ควายไถนามานานแล้ว

กล้วยน้ำว้าเป็นของมีประโยชน์

ฉันชอบกินหมูสะเต๊ะ

เสือเป็นสัตว์ที่สวยงามและน่ากลัว

๒. ความหมายโดยนัย คือ ความหมายที่เป็นการเปรียบเทียบ หรือความหมายตรงความเข้าใจที่ไม่ตรงตามถ้อยคำ

เช่น เธอเป็นดาวของโรงเรียนเรา

เธอมีความคิดริเริ่มบ้างซิ อย่าควายนึก

ของกล้วย ๆ แค่นี้ใคร ๆ ก็ทำได้

ข้อสอบวิชาภาษาไทยหุมมาก

เขาอายุมากแต่ยังมีฝีมือสมกับเป็นเสือเก่า

ความหมายโดยนัยเป็นภาษาที่มีความหมายแฝง ได้แก่ ความหมายที่นำความคิดเกี่ยวโยงไปถึงสิ่งอื่นเป็นภาษาอุปมาอุปไมย ทำให้ถ้อยคำกินความมากขึ้น เป็นการสร้างภาษา ลักษณะเดียวกับสำนวนไทย ซึ่งเป็นภาษาความหมายโดยนัยทั้งสิ้น

ใบงานที่ ๖

เรื่อง ความหมายของคำ

คำชี้แจง ให้นักเรียนขีดเส้นใต้ คำที่ใช้ถูกความหมาย

๑. มะละกอออกลูกดกจนลูก (กบ , กลบ) คอ
๒. เขาไม่สบายหน้าตาแดงก่ำ (ก่ำ , กร่ำ) ด้วยพิษไข้
๓. บ้านเธอมีบันไดกี่ (ชั้น , คั่น)
๔. อ่านหนังสือไม่ทันจบเธอก็เรียก ฉันต้องเอากระดาษ (คั่น , ชั้น) หน้าไว้
๕. เธอส่งรายงานไม่ทันกำหนดก็ไป (ผัด , ผลัด) ส่งกับอาจารย์ก่อนสิ
๖. กีฬาชาวบ้าน มีการแข่งขัน (ริ่งเปี้ยว , ริ่งเปรี้ยว) ด้วย
๗. ปลาช่อน ปลาตะเพียน ก่อนทำอาหารต้อง (ขอดเกล็ด , ขอดเกร็ด) ก่อน

๘. หนังสือเล่มนี้มี (เกร็ดความรู้ , เก็ดความรู้) มากจริง

๙. คุณตา (เพื่อน, ขวั้น) เชื้อกไปพร้อม ๆ กับคุณยาย (เพื่อน, ขวั้น) เทียน

๑๐.คนที่ชอบพูด ชอบบ่นโน่นนี่เล็ก ๆ น้อย ๆ เรียกว่าคน (จุกจิก, จุบจิบ)
ขี้

