



**АДМИНИСТРАЦИЯ МУНИЦИПАЛЬНОГО ОБРАЗОВАНИЯ
«СИВЕРСКОЕ ГОРОДСКОЕ ПОСЕЛЕНИЕ
ГАТЧИНСКОГО МУНИЦИПАЛЬНОГО РАЙОНА
ЛЕНИНГРАДСКОЙ ОБЛАСТИ»**

ПОСТАНОВЛЕНИЕ

От 00.0000.0000 г.

№ 000

Об утверждении административного регламента по предоставлению муниципальной услуги: «Прием в эксплуатацию после переустройства и (или) перепланировки жилого помещения»

В соответствии с Концепцией административной реформы в Российской Федерации в 2006-2010 годах, требованиями Федерального закона от 06.10.2003 года № 131-ФЗ «Об общих принципах организации местного самоуправления в Российской Федерации», Федеральным законом от 27.07.2010 № 210-ФЗ «Об организации предоставления государственных и муниципальных услуг», постановлением администрации Сиверского городского поселения от 28.06.2011 № 223 «О порядке разработки и утверждения административных регламентов предоставления муниципальных услуг», Положением об администрации МО «Сиверское городское поселение Гатчинского муниципального района Ленинградской области» (утв. решением Совета депутатов Сиверского городского поселения от 26.12.2011 № 42), Уставом МО «Сиверское городское поселение Гатчинского муниципального района Ленинградской области», администрация МО «Сиверское городское поселение Гатчинского муниципального района Ленинградской области»

ПОСТАНОВЛЯЕТ:

1. Утвердить административный регламент по предоставлению муниципальной услуги: «Прием в эксплуатацию после переустройства и (или) перепланировки жилого помещения» согласно приложению № 1 к настоящему постановлению.

2. Постановления администрации Сиверского городского поселения от 05.07.2019г. года № 455 «Об утверждении административного регламента по предоставлению муниципальной услуги: «Прием в эксплуатацию после переустройства и (или) перепланировки жилого помещения» - отменить.

3. Сектору по работе с обращениями граждан, делопроизводству администрации Сиверского городского поселения обеспечить официальное опубликование настоящего постановления в печатном средстве массовой информации «Сиверский Вестник», а также размещение его в информационно-телекоммуникационной сети «Интернет» на официальном сайте

МО «Сиверское городское поселение Гатчинского муниципального района Ленинградской области».

4. Настоящее постановление вступает в силу после официального опубликования.

Глава администрации
Сиверского городского поселения

Д.С. Румянцев

Н.А. Кондакова
8(813-71)44070

**Административный регламент по предоставлению муниципальной услуги
«Прием в эксплуатацию после переустройства
и (или) перепланировки жилого помещения» (Сокращенное наименование:
«Прием в эксплуатацию после переустройства и (или) перепланировки жилого
помещения»)**

1. Общие положения

1.1. Настоящий административный регламент предоставления муниципальной услуги по приему в эксплуатацию после переустройства и (или) перепланировки помещения в многоквартирном доме (далее - административный регламент, муниципальная услуга) определяет порядок, стандарт и сроки при предоставлении муниципальной услуги.

Заявителями, имеющими право на получение муниципальной услуги, являются: наниматель, либо собственник помещения (физическое или юридическое лицо), имеющий намерение предъявить после переустройства и (или) перепланировки помещения в многоквартирном доме.

1.2. Представлять интересы заявителя имеют право:

- от имени физических лиц:

представители, действующие в силу полномочий, основанных на доверенности;

опекуны недееспособных граждан;

законные представители (родители, усыновители, опекуны) несовершеннолетних в возрасте до 14 лет.

- от имени юридического лица:

лица, действующие в соответствии с законом или учредительными документами от имени юридического лица;

представители юридического лица в силу полномочий на основании доверенности.

1.3. Информация о месте нахождения, администрации муниципального образования «Сиверское городского поселения Гатчинского муниципального района Ленинградской области» (далее – администрация), предоставляющей муниципальную услугу, организации, участвующей в предоставлении услуги (далее – Организации) и не являющихся многофункциональными центрами предоставления государственных и муниципальных услуг, графиках работы, контактных телефонах, адресах электронной почты (далее – сведения информационного характера) размещаются:

- на информационных стендах в местах предоставления муниципальной услуги (в доступном для заявителей месте), на официальном Интернет-сайте администрации;

- на сайте администрации;

- на сайте Государственного бюджетного учреждения Ленинградской области «Многофункциональный центр предоставления государственных и муниципальных услуг» (далее - ГБУ ЛО «МФЦ»): <http://mfc47.ru/>;
- на Портале государственных и муниципальных услуг (функций) Ленинградской области (далее - ПГУ ЛО) на Едином портале государственных услуг (далее – ЕПГУ): www.gu.lenobl.ru/ www.gosuslugi.ru.
- в государственной информационной системе «Реестр государственных и муниципальных услуг (функций) Ленинградской области» (далее - Реестр).

2. Стандарт предоставления муниципальной услуги

2.1. Полное наименование муниципальной услуги: Прием в эксплуатацию после переустройства и (или) перепланировки помещения в многоквартирном доме.

Сокращенное наименование: «Прием в эксплуатацию после переустройства и (или) перепланировки помещения в многоквартирном доме».

2.2. Муниципальную услугу предоставляет: администрация городского/сельского поселения/городского округа Ленинградской области по месту нахождения переустраиваемого и (или) перепланируемого помещения в многоквартирном доме.

Прием в эксплуатацию после переустройства и (или) перепланировки помещения в многоквартирном доме осуществляется приемочной комиссией по приему в эксплуатацию после переустройства и (или) перепланировки помещения в многоквартирном доме (далее – Комиссия), являющейся постоянно действующим органом администрации, уполномоченным принимать решения по указанным вопросам.

Порядок работы, состав, полномочия комиссии определяется в соответствии с Положением о комиссии, утвержденным администрацией.

В приеме документов и выдаче результата по предоставлению муниципальной услуги также участвует: МФЦ, ГБУ ЛО «МФЦ».

Заявление на получение муниципальной услуги с комплектом документов принимаются:

1) при личной явке:

- в администрацию;

- в филиалах, отделах, удаленных рабочих местах ГБУ ЛО «МФЦ»;

2) без личной явки:

- почтовым отправлением в администрацию;

- в электронной форме через личный кабинет заявителя на ПГУ ЛО/ ЕПГУ.

- в электронной форме через сайт администрации (при технической реализации).

Заявитель может записаться на прием для подачи заявления о предоставлении муниципальной услуги следующими способами:

1) посредством ПГУ ЛО/ЕПГУ – в администрацию, в ГБУ ЛО «МФЦ» (при технической реализации);

- 2) по телефону – администрации, ГБУ ЛО «МФЦ»;
- 3) посредством сайта администрации.

Для записи заявитель выбирает любую свободную для приема дату и время в пределах установленного в администрации или ГБУ ЛО «МФЦ» графика приема заявителей.

2.2.1. В целях предоставления муниципальной услуги установление личности заявителя может осуществляться в ходе личного приема посредством предъявления паспорта гражданина Российской Федерации либо иного документа, удостоверяющего личность, в соответствии с законодательством Российской Федерации или посредством идентификации и аутентификации

в ОМСУ, ГБУ ЛО "МФЦ" с использованием информационных технологий, предусмотренных частью 18 статьи 14.1 Федерального закона от 27 июля 2006 года N 149-ФЗ "Об информации, информационных технологиях и о защите информации".

2.2.2. При предоставлении муниципальной услуги в электронной форме идентификация и аутентификация могут осуществляться посредством (при наличии технической возможности):

- 1) единой системы идентификации и аутентификации или иных государственных информационных систем, если такие государственные информационные системы в установленном Правительством Российской Федерации порядке обеспечивают взаимодействие с единой системой идентификации и аутентификации, при условии совпадения сведений

о физическом лице в указанных информационных системах;

- 2) единой системы идентификации и аутентификации и единой информационной системы персональных данных, обеспечивающей обработку, включая сбор и хранение, биометрических персональных данных, их проверку и передачу информации о степени их соответствия предоставленным биометрическим персональным данным физического лица.

2.3. Результатом предоставления муниципальной услуги является направление акта комиссии о завершении (отказе в подтверждении завершения) переустройства и (или) перепланировки помещения в многоквартирном доме.

Результат предоставления муниципальной услуги предоставляется (в соответствии со способом, указанным заявителем при подаче заявления и документов):

- 1) при личной явке:

в администрации МО;

в филиалах, отделах, удаленных рабочих местах ГБУ ЛО «МФЦ»;

- 2) без личной явки:

почтовым отправлением в администрацию;

в электронной форме через личный кабинет заявителя на ПГУ ЛО/ ЕПГУ.

в электронной форме через сайт администрации (при технической реализации).

Если в результате предоставления муниципальной услуги при положительном решении формируется реестровая запись в информационной системе, то результат услуги, в том числе номер реестровой записи, направляется

и хранится в личном кабинете заявителя на ПГУ ЛО/ЕПГУ (при наличии технической возможности).

2.4. Срок предоставления муниципальной услуги не должен превышать 19 рабочих дней даты поступления (регистрации) заявления в администрацию.

2.5. Правовые основания для предоставления муниципальной услуги.

- Жилищный кодекс Российской Федерации от 29.12.2004 № 188-ФЗ;

- Постановление Правительства Российской Федерации от 28.04.2005 № 266 «Об утверждении формы заявления о переустройстве и (или) перепланировке жилого помещения и формы документа, подтверждающего принятие решения о согласовании переустройства и (или) перепланировки жилого помещения».

2.6. Исчерпывающий перечень документов, необходимых в соответствии с законодательными или иными нормативными правовыми актами для предоставления муниципальной услуги, подлежащих представлению заявителем:

1) заявление о приеме в эксплуатацию после переустройства и (или) перепланировки помещения в многоквартирном доме (Приложение № 1);

2) документ, удостоверяющий личность заявителя: документы, удостоверяющие личность гражданина Российской Федерации, в том числе военнослужащего, а также документы, удостоверяющие личность иностранного гражданина, лица без гражданства, включая вид на жительство и удостоверение беженца (при обращении физического лица);

3) копии учредительных документов (в случае если копии не удостоверены нотариально, представляются оригиналы учредительных документов) (при обращении юридического лица);

4) копию документа, удостоверяющего право (полномочия) представителя физического или юридического лица, если с заявлением обращается представитель заявителя (в случае необходимости).

5) копии исполнительной документации на производство строительно-монтажных работ по переустройству и (или) перепланировке переустраиваемого

и (или) перепланируемого помещения в многоквартирном доме: копию договора подряда, копию акта скрытых работ, копию журнала производства работ.

2.7. Исчерпывающий перечень документов (сведений), необходимых в соответствии с законодательными или иными нормативными правовыми актами для предоставления муниципальной услуги, находящихся в распоряжении государственных органов, органов местного самоуправления и подведомственных им организаций (за исключением организаций, оказывающих услуги, необходимые и обязательные для предоставления муниципальной услуги) и подлежащих представлению в рамках межведомственного информационного взаимодействия:

Администрация в рамках межведомственного информационного взаимодействия для предоставления муниципальной услуги запрашивает следующие документы

1) решение о согласовании переустройства и (или) перепланировки помещения в многоквартирном доме;

2) правоустанавливающие документы на переустраиваемое и (или)

перепланируемое помещение в многоквартирном доме, если право на него зарегистрировано в Едином государственном реестре недвижимости.

2.7.1. Заявитель вправе представить документы (сведения), указанные в пункте 2.7 административного регламента, по собственной инициативе. Непредставление заявителем указанного документа не является основанием для отказа в предоставлении муниципальной услуги.

2.7.2. При предоставлении муниципальной услуги запрещается требовать от Заявителя:

представления документов и информации или осуществления действий, представление или осуществление которых не предусмотрено нормативными правовыми актами, регулирующими отношения, возникающие в связи

с предоставлением муниципальной услуги;

представления документов и информации, которые в соответствии с нормативными правовыми актами Российской Федерации, нормативными правовыми актами субъектов Российской Федерации и муниципальными правовыми актами находятся в распоряжении органов, предоставляющих муниципальную услугу, иных государственных органов, органов местного самоуправления и(или) подведомственных государственным органам и органам местного самоуправления организаций, участвующих в предоставлении муниципальных услуг, за исключением документов, указанных в части 6 статьи 7 Федерального закона от 27.07.2010 № 210-ФЗ "Об организации предоставления государственных и муниципальных услуг" (далее – Федеральный закон № 210);

осуществления действий, в том числе согласований, необходимых для получения муниципальных услуг и связанных с обращением в иные государственные органы, органы местного самоуправления, организации,

за исключением получения услуг и получения документов и информации, представляемых в результате предоставления таких услуг, включенных в перечни, указанные в части 1 статьи 9 Федерального закона № 210-ФЗ;

представления документов и информации, отсутствие и(или) недостоверность которых не указывались при первоначальном отказе в приеме документов, необходимых для предоставления муниципальной услуги, либо

в предоставлении муниципальной услуги, за исключением случаев, предусмотренных пунктом 4 части 1 статьи 7 Федерального закона № 210-ФЗ;

представления на бумажном носителе документов и информации, электронные образы которых ранее были заверены в соответствии с пунктом 7.2 части 1 статьи 16 Федерального закона № 210-ФЗ, за исключением случаев, если нанесение отметок на такие документы либо их изъятие является необходимым условием предоставления муниципальной услуги, и иных случаев, установленных федеральными законами.

2.7.3. При наступлении событий, являющихся основанием для предоставления муниципальной услуги, администрация, предоставляющая муниципальную услугу, вправе:

1) проводить мероприятия, направленные на подготовку результатов предоставления муниципальных услуг, в том числе направлять межведомственные запросы, получать на них ответы, после чего уведомлять заявителя о возможности

подать запрос о предоставлении соответствующей услуги для немедленного получения результата предоставления такой услуги;

2) при условии наличия запроса заявителя о предоставлении муниципальной услуги, в отношении которых у заявителя могут появиться основания для их предоставления ему в будущем, проводить мероприятия, направленные на формирование результата предоставления соответствующей услуги, в том числе направлять межведомственные запросы, получать на них ответы, формировать результат предоставления соответствующей услуги, а также предоставлять его заявителю с использованием ЕПГУ/ПГУ ЛО и уведомлять заявителя о проведенных мероприятиях.

2.8. Исчерпывающий перечень оснований для приостановления предоставления муниципальной услуги с указанием допустимых сроков приостановления в случае, если возможность приостановления предоставления муниципальной услуги предусмотрена действующим законодательством.

Основания для приостановления предоставления муниципальной услуги не предусмотрены.

2.9. Исчерпывающий перечень оснований для отказа в приеме документов, необходимых для предоставления муниципальной услуги.

В приеме документов на перевод жилого помещения в нежилое помещение и нежилого помещения в жилое помещение может быть отказано в следующих случаях:

1) Заявление на получение услуги оформлено не в соответствии с административным регламентом:

- в заявлении не указаны фамилия, имя, отчество (при наличии) гражданина, либо наименование юридического лица, обратившегося за предоставлением муниципальной услуги;

- текст в заявлении не поддается прочтению;

2) Заявление подано лицом, не уполномоченным на осуществление таких действий:

- заявление подписано не уполномоченным лицом.

2.10. Исчерпывающий перечень оснований для отказа в предоставлении муниципальной услуги.

Основаниями для отказа в подтверждении завершения переустройства и (или) перепланировки помещения в многоквартирном доме являются:

1) Представление неполного комплекта документов, необходимых

в соответствии с законодательными или иными нормативными правовыми актами для оказания услуги, подлежащих представлению заявителем:

- непредставление документов, указанных в пункте 2.6 настоящего Административного регламента;

2) Предмет запроса не регламентируется законодательством в рамках услуги:

- представления документов в ненадлежащий орган;

3) Представленные заявителем документы не отвечают требованиям, установленным административным регламентом

- несоответствия проекта переустройства и (или) перепланировки помещения в многоквартирном доме требованиям законодательства.

2.11. Порядок, размер и основания взимания государственной пошлины или иной платы, взимаемой за предоставление муниципальной услуги.

2.11.1. Муниципальная услуга предоставляется бесплатно.

2.12. Максимальный срок ожидания в очереди при подаче запроса о предоставлении муниципальной услуги и при получении результата предоставления муниципальной услуги составляет 15 минут.

2.13. Срок регистрации запроса заявителя о предоставлении муниципальной услуги составляет в администрации:

- при личном обращении – 1 рабочий день с даты поступления;

- при направлении запроса почтовой связью в администрацию - 1 рабочий день с даты поступления;

- при направлении запроса на бумажном носителе из МФЦ в администрацию – 1 рабочий день с даты поступления документов из ГБУ ЛО «МФЦ» в администрацию;

- при направлении запроса в форме электронного документа посредством ЕПГУ или ПГУ ЛО (при наличии технической возможности) – 1 рабочий день с даты поступления.

2.14. Требования к помещениям, в которых предоставляется муниципальная услуга, к залу ожидания, местам для заполнения запросов о предоставлении муниципальной услуги, информационным стендам с образцами их заполнения и перечнем документов, необходимых для предоставления муниципальной услуги.

2.14.1. Предоставление муниципальной услуги осуществляется в специально выделенных для этих целей помещениях администрации или в многофункциональных центрах.

2.14.2. Наличие на территории, прилегающей к зданию, не менее 10 процентов мест (но не менее одного места) для парковки специальных автотранспортных средств инвалидов, которые не должны занимать иные транспортные средства. Инвалиды пользуются местами для парковки специальных транспортных средств бесплатно. На территории, прилегающей к зданию, в которых размещены многофункциональные центры, располагается бесплатная парковка для автомобильного транспорта посетителей, в том числе предусматривающая места для специальных автотранспортных средств инвалидов.

2.14.3. Помещения размещаются преимущественно на нижних, предпочтительнее на первых этажах здания, с предоставлением доступа в помещение инвалидам.

2.14.4. Здание (помещение) оборудуется информационной табличкой (вывеской), содержащей полное наименование администрации, а также информацию о режиме его работы.

2.14.5. Вход в здание (помещение) и выход из него оборудуются лестницами с поручнями и пандусами для передвижения детских и инвалидных колясок.

2.14.6. В помещении организуется бесплатный туалет для посетителей, в том числе туалет, предназначенный для инвалидов.

2.14.7. При необходимости работником ГБУ ЛО «МФЦ», администрации инвалиду оказывается помощь в преодолении барьеров, мешающих получению ими услуг наравне с другими лицами.

2.14.8. Вход в помещение и места ожидания оборудованы кнопками, а также содержат информацию о контактных номерах телефонов для вызова работника, ответственного за сопровождение инвалида.

2.14.9. Дублирование необходимой для инвалидов звуковой и зрительной информации, а также надписей, знаков и иной текстовой и графической информации знаками, выполненными рельефно-точечным шрифтом Брайля, допуск сурдопереводчика и тифлосурдопереводчика.

2.14.10. Оборудование мест повышенного удобства с дополнительным местом для собаки-проводника и устройств для передвижения инвалида (костылей, ходунков).

2.14.11. Характеристики помещений приема и выдачи документов в части объемно-планировочных и конструктивных решений, освещения, пожарной безопасности, инженерного оборудования должны соответствовать требованиям нормативных документов, действующих на территории Российской Федерации.

2.14.12. Помещения приема и выдачи документов должны предусматривать места для ожидания, информирования и приема заявителей.

2.14.13. Места ожидания и места для информирования оборудуются стульями (кресельными секциями, скамьями) и столами (стойками) для оформления документов с размещением на них бланков документов, необходимых для получения муниципальной услуги, канцелярскими принадлежностями, а также информационными стендами, содержащими актуальную и исчерпывающую информацию, необходимую для получения муниципальной услуги, и информацию о часах приема заявлений.

2.14.14. Места для проведения личного приема заявителей оборудуются столами, стульями, обеспечиваются канцелярскими принадлежностями для написания письменных обращений.

2.15. Показатели доступности и качества муниципальной услуги.

2.15.1. Показатели доступности муниципальной услуги (общие, применимые в отношении всех заявителей):

1) транспортная доступность к месту предоставления муниципальной услуги;

2) наличие указателей, обеспечивающих беспрепятственный доступ к помещениям, в которых предоставляется услуга;

3) возможность получения полной и достоверной информации о муниципальной услуге в администрации, ГБУ ЛО «МФЦ», по телефону, на официальном сайте органа, предоставляющего услугу, посредством ЕПГУ, либо ПГУ ЛО;

4) предоставление муниципальной услуги любым доступным способом, предусмотренным действующим законодательством;

5) обеспечение для заявителя возможности получения информации о ходе и результате предоставления муниципальной услуги с использованием ЕПГУ и (или) ПГУ ЛО.

2.15.2. Показатели доступности муниципальной услуги (специальные, применимые в отношении инвалидов):

- 1) наличие инфраструктуры, указанной в пункте 2.14;
- 2) исполнение требований доступности услуг для инвалидов;
- 3) обеспечение беспрепятственного доступа инвалидов к помещениям, в которых предоставляется муниципальная услуга.

2.15.3. Показатели качества муниципальной услуги:

- 1) соблюдение срока предоставления муниципальной услуги;
- 2) соблюдение времени ожидания в очереди при подаче запроса и получении результата;
- 3) осуществление не более одного обращения заявителя к должностным лицам администрации или работникам ГБУ ЛО «МФЦ» при подаче документов на получение муниципальной услуги и не более одного обращения при получении результата в администрации или в ГБУ ЛО «МФЦ»;
- 4) отсутствие жалоб на действия или бездействия должностных лиц администрации, поданных в установленном порядке.

2.15.4. После получения результата услуги, предоставление которой осуществлялось в электронном виде через ЕПГУ или ПГУ ЛО, либо посредством ГБУ ЛО «МФЦ», заявителю обеспечивается возможность оценки качества оказания услуги.

2.16. Перечисление услуг, которые являются необходимыми и обязательными для предоставления муниципальной услуги.

Для предоставления муниципальной услуги получение услуг, которые являются необходимыми и обязательными для предоставления муниципальной услуги, не требуется.

2.17. Иные требования, в том числе учитывающие особенности предоставления муниципальной услуги в МФЦ и особенности предоставления муниципальной услуги в электронной форме.

2.17.1. Предоставление муниципальной услуги посредством многофункциональных центров осуществляется в подразделениях многофункциональных центров при наличии вступившего в силу соглашения о взаимодействии между многофункциональными центрами и администрацией.

2.17.2. Предоставление муниципальной услуги в электронном виде осуществляется при технической реализации услуги посредством ПГУ ЛО и/или ЕПГУ.

3. Состав, последовательность и сроки выполнения административных процедур, требования к порядку их выполнения

3.1. Предоставление муниципальной услуги регламентирует порядок приема в эксплуатацию после переустройства и (или) перепланировки помещения в многоквартирном доме и включает в себя следующие административные процедуры:

- прием документов, необходимых для оказания муниципальной услуги – 1 рабочий день;
- рассмотрение заявления об оказании муниципальной услуги – 15 рабочих дней;
- издание акта Комиссии о завершении (отказе в подтверждении завершения) переустройства и (или) перепланировки помещения в многоквартирном доме – 2 рабочих дня;
- направление акта комиссии о завершении (отказе в подтверждении завершения) переустройства и (или) перепланировки помещения в многоквартирном доме – 1 рабочий день.

Последовательность административных действий (процедур) по предоставлению муниципальной услуги отражена в блок – схеме, представленной в приложении № 3 к настоящему Административному регламенту.

3.1.2. Прием документов, необходимых для оказания муниципальной услуги.

3.1.2.1. Основание для начала административной процедуры: поступление в администрацию заявления и документов, перечисленных в пункте 2.6 настоящего административного регламента.

3.1.2.2. Содержание административного действия, продолжительность и (или) максимальный срок его выполнения.

Должностное лицо, ответственное за делопроизводство, принимает представленные (направленные) заявителем заявление и документы и регистрирует их в соответствии с правилами делопроизводства, установленными в администрации, не позднее 1 рабочего дня со дня поступления.

При поступлении заявления (запроса) заявителя в электронной форме через ПГУ ЛО, либо ЕПГУ специалист, наделенный в соответствии с должностным регламентом функциями по приему заявлений и документов через Портал, формирует комплект документов, поступивших в электронном виде.

Заявителю должностным лицом, ответственным за делопроизводство, выдается расписка в получении документов, копий документов с указанием их перечня и даты получения, фамилии и должности принявшего документы должностного лица. Датой получения документов считаются дата представления полного комплекта документов.

Срок выполнения административной процедуры составляет не более 1 рабочего дня.

3.1.2.3. Лицо, ответственное за выполнение административной процедуры: должностное лицо администрации, ответственное за делопроизводство.

3.1.2.4. Критерием принятия решения является соответствие заявления требованиям, установленным пунктом 2.9 настоящего административного регламента.

3.1.2.5. Результат выполнения административной процедуры: регистрация (отказ в регистрации) заявления о предоставлении муниципальной услуги и прилагаемых к нему документов.

3.1.3. Рассмотрение заявления об оказании муниципальной услуги.

3.1.3.1. Основание для начала административной процедуры: поступление

заявления и прилагаемых к нему документов должностному лицу, ответственному за формирование проекта решения, после регистрации указанных документов.

3.1.3.2. Содержание административного действия (административных действий), продолжительность и (или) максимальный срок его (их) выполнения:

Проверка документов на комплектность и достоверность, проверка сведений, содержащихся в представленных заявлении и документах, в целях оценки их соответствия требованиям и условиям на получение муниципальной услуги, а также формирование проекта решения по итогам рассмотрения заявления и документов в течение 15 рабочих дней с даты регистрации заявления о предоставлении муниципальной услуги и прилагаемых к нему документов.

Приобщение к заявлению и документам решения о согласовании переустройства и (или) перепланировки помещения в многоквартирном доме в порядке, предусмотренном пунктом 2.7 настоящего административного регламента в течение 15 рабочих дней с даты регистрации заявления о предоставлении муниципальной услуги и прилагаемых к нему документов.

Организация и проведение осмотра Комиссией переустроенного и (или) перепланированного помещения в многоквартирном доме в течение 15 рабочих дней с даты регистрации заявления о предоставлении муниципальной услуги и прилагаемых к нему документов.

3.1.3.3. Лицо, ответственное за выполнение административной процедуры: должностное лицо, ответственное за формирование проекта решения.

3.1.3.4. Критерий принятия решения: наличие / отсутствие оснований, предусмотренных пунктом 2.10 настоящего административного регламента.

3.1.3.5. Результат выполнения административной процедуры: подготовка проекта акта комиссии о завершении (отказе в подтверждении завершения) переустройства и (или) перепланировки помещения в многоквартирном доме.

3.1.4. Издание акта Комиссии о завершении (отказе в подтверждении завершения) переустройства и (или) перепланировки помещения в многоквартирном доме.

3.1.4.1. Основание для начала административной процедуры: представление должностным лицом, ответственным за формирование проекта решения, проекта акта комиссии о завершении (отказе в подтверждении завершения) переустройства и (или) перепланировки помещения в многоквартирном доме.

3.1.4.2. Содержание административного действия (административных действий), продолжительность и (или) максимальный срок его (их) выполнения: рассмотрение проекта акта, а также заявления и представленных документов должностным лицом, ответственным за принятие и подписание соответствующего решения (о предоставлении услуги или об отказе в предоставлении услуги), в течение 2 рабочих дней с даты окончания второй административной процедуры.

3.1.4.3. Лицо, ответственное за выполнение административной процедуры: должностное лицо, ответственное за принятие и подписание соответствующего акта.

3.1.4.4. Критерий принятия решения: наличие / отсутствие оснований, предусмотренных пунктом 2.10 настоящего административного регламента

3.1.4.5. Результат выполнения административной процедуры: подписание

акта Комиссии о завершении (отказе в подтверждении завершения) переустройства и (или) перепланировки помещения в многоквартирном доме. согласно Приложению № 2.

3.1.5. Направление акта Комиссии о завершении (отказе в подтверждении завершения) переустройства и (или) перепланировки помещения в многоквартирном доме.

3.1.5.1. Основание для начала административной процедуры: подписание акта Комиссии о завершении (отказе в подтверждении завершения) переустройства и (или) перепланировки помещения в многоквартирном доме, являющегося результатом предоставления муниципальной услуги.

3.1.5.2. Содержание административного действия, продолжительность и (или) максимальный срок его выполнения:

Должностное лицо, ответственное за делопроизводство, регистрирует результат предоставления муниципальной услуги: акт Комиссии о завершении (отказе в подтверждении завершения) переустройства и (или) перепланировки помещения в многоквартирном доме не позднее 1 рабочего дня с даты подписания акта Комиссии о завершении (отказе в подтверждении завершения) переустройства и (или) перепланировки помещения в многоквартирном доме, являющегося результатом предоставления муниципальной услуги.

Должностное лицо, ответственное за делопроизводство, направляет результат предоставления муниципальной услуги способом, указанным в заявлении не позднее 1 рабочего дня с даты подписания акта Комиссии о завершении (отказе в подтверждении завершения) переустройства и (или) перепланировки помещения в многоквартирном доме, являющегося результатом предоставления муниципальной услуги.

3.1.5.3. Лицо, ответственное за выполнение административной процедуры: должностное лицо, ответственное за делопроизводство.

3.1.5.4. Результат выполнения административной процедуры: направление заявителю результата предоставления муниципальной услуги способом, указанным в заявлении.

3.2. Особенности выполнения административных процедур в электронной форме.

3.2.1. Предоставление муниципальной услуги на ЕПГУ и ПГУ ЛО осуществляется в соответствии с Федеральным законом № 210-ФЗ, Федеральным законом от 27.07.2006 № 149-ФЗ «Об информации, информационных технологиях и о защите информации», постановлением Правительства Российской Федерации от 25.06.2012 № 634 «О видах электронной подписи, использование которых допускается при обращении за получением государственных и муниципальных услуг».

3.2.2. Для получения муниципальной услуги через ЕПГУ или через ПГУ ЛО заявителю необходимо предварительно пройти процесс регистрации в Единой системе идентификации и аутентификации (далее – ЕСИА).

3.2.3. Муниципальная услуга может быть получена через ПГУ ЛО, либо через ЕПГУ следующими способами:

с обязательной личной явкой на прием в администрацию МО/МФЦ;
без личной явки на прием в администрацию/МФЦ.

3.2.4. Для подачи заявления через ЕПГУ или через ПГУ ЛО заявитель должен выполнить следующие действия:

пройти идентификацию и аутентификацию в ЕСИА;

в личном кабинете на ЕПГУ или на ПГУ ЛО заполнить в электронной форме заявление на оказание муниципальной услуги;

- приложить к заявлению электронные документы и направить пакет электронных документов в Администрацию посредством функционала ЕПГУ или ПГУ ЛО.

3.2.5. В результате направления пакета электронных документов посредством ПГУ ЛО либо через ЕПГУ, АИС «Межвед ЛО» производится автоматическая регистрация поступившего пакета электронных документов и присвоение пакету уникального номера дела. Номер дела доступен заявителю в личном кабинете ПГУ ЛО и(или) ЕПГУ.

3.2.6. При предоставлении муниципальной услуги через ПГУ ЛО либо через ЕПГУ, должностное лицо Администрации выполняет следующие действия:

- формирует проект решения на основании документов, поступивших через ПГУ ЛО либо через ЕПГУ, а также документов (сведений), поступивших посредством межведомственного взаимодействия, и передает должностному лицу, наделенному функциями по принятию решения;

- после рассмотрения документов и принятия решения о предоставлении муниципальной услуги (отказе в предоставлении муниципальной услуги) заполняет предусмотренные в АИС «Межвед ЛО» формы о принятом решении и переводит дело в архив АИС «Межвед ЛО»;

- уведомляет заявителя о принятом решении с помощью указанных в заявлении средств связи, затем направляет документ способом, указанным в заявлении: в МФЦ, либо направляет электронный документ, подписанный усиленной квалифицированной электронной подписью должностного лица, принявшего решение, в личный кабинет ПГУ ЛО или ЕПГУ.

3.2.7. В случае поступления всех документов, указанных в пункте 2.6 настоящего административного регламента, в форме электронных документов (электронных образов документов), днем обращения за предоставлением муниципальной услуги считается дата регистрации приема документов на ПГУ ЛО или ЕПГУ.

Информирование заявителя о ходе и результате предоставления муниципальной услуги осуществляется в электронной форме через личный кабинет заявителя, расположенный на ПГУ ЛО либо на ЕПГУ.

3.2.8. Администрация при поступлении документов от заявителя посредством ПГУ ЛО или ЕПГУ по требованию заявителя направляет результат предоставления услуги в форме электронного документа, подписанного усиленной квалифицированной электронной подписью должностного лица, принявшего решение (в этом случае заявитель при подаче заявления на предоставление услуги отмечает в соответствующем поле такую необходимость).

Выдача (направление) электронных документов, являющихся результатом

предоставления муниципальной услуги, заявителю осуществляется в день регистрации результата предоставления муниципальной услуги Администрацией.

3.3. Порядок исправления допущенных опечаток и ошибок в выданных в результате предоставления муниципальной услуги документах

3.3.1. В случае если в выданных в результате предоставления муниципальной услуги документах допущены опечатки и ошибки, то заявитель вправе представить в администрацию, ГБУ ЛО «МФЦ» непосредственно, направить почтовым отправлением, посредством ЕПГУ подписанное заявителем, заверенное печатью заявителя (при наличии) или оформленное в форме электронного документа и подписанное усиленной квалифицированной электронной подписью заявление в произвольной форме о необходимости исправления допущенных опечаток и(или) ошибок с изложением сути допущенных опечаток и(или) ошибок и приложением копии документа, содержащего опечатки и(или) ошибки.

3.3.2. В течение 5 рабочих дней со дня регистрации заявления об исправлении опечаток и(или) ошибок в выданных в результате предоставления муниципальной услуги документах ответственный специалист администрации устанавливает наличие опечатки (ошибки) и оформляет результат предоставления муниципальной услуги (документ) с исправленными опечатками (ошибками) или направляет заявителю уведомление с обоснованным отказом в оформлении документа с исправленными опечатками (ошибками). Результат предоставления муниципальной услуги (документ) администрация направляет способом, указанным в заявлении о необходимости исправления допущенных опечаток и(или) ошибок.

4. Формы контроля за исполнением административного регламента

4.1. Порядок осуществления текущего контроля за соблюдением и исполнением ответственными должностными лицами положений административного регламента и иных нормативных правовых актов, устанавливающих требования к предоставлению муниципальной услуги, а также принятием решений ответственными лицами.

Текущий контроль осуществляется ответственными специалистами администрации по каждой процедуре в соответствии с установленными настоящим административным регламентом содержанием действий и сроками их осуществления, а также путем проведения главой администрации проверок исполнения положений настоящего административного регламента, иных нормативных правовых актов.

4.2. Порядок и периодичность осуществления плановых и внеплановых проверок полноты и качества предоставления муниципальной услуги.

В целях осуществления контроля за полнотой и качеством предоставления муниципальной услуги проводятся плановые и внеплановые проверки.

Плановые проверки предоставления муниципальной услуги проводятся

не реже одного раза в три года в соответствии с планом проведения проверок, утвержденным контролирующим органом.

При проверке могут рассматриваться все вопросы, связанные с предоставлением муниципальной услуги (комплексные проверки), или отдельный вопрос, связанный с предоставлением муниципальной услуги (тематические проверки).

Внеплановые проверки предоставления муниципальной услуги проводятся по обращениям физических и юридических лиц, обращениям органов государственной власти, органов местного самоуправления, их должностных лиц, а также в целях проверки устранения нарушений, выявленных в ходе проведенной проверки, вне утвержденного плана проведения проверок. Указанные обращения подлежат регистрации в день их поступления в системе электронного документооборота и делопроизводства администрации.

О проведении проверки исполнения административных регламентов по предоставлению муниципальных услуг издается правовой акт руководителя контролирующего органа.

По результатам проведения проверки составляется акт, в котором должны быть указаны документально подтвержденные факты нарушений, выявленные в ходе проверки, или отсутствие таковых, а также выводы, содержащие оценку полноты и качества предоставления муниципальной услуги и предложения по устранению выявленных при проверке нарушений. При проведении внеплановой проверки в акте отражаются результаты проверки фактов, изложенных в обращении, а также выводы и предложения по устранению выявленных при проверке нарушений.

По результатам рассмотрения обращений дается письменный ответ.

4.3. Ответственность должностных лиц за решения и действия (бездействие), принимаемые (осуществляемые) в ходе предоставления муниципальной услуги.

Должностные лица, уполномоченные на выполнение административных действий, предусмотренных настоящим Административным регламентом, несут персональную ответственность за соблюдением требований действующих нормативных правовых актов, в том числе за соблюдением сроков выполнения административных действий, полноту их совершения, соблюдение принципов поведения с заявителями, сохранность документов.

Руководитель администрации несет персональную ответственность за обеспечение предоставления муниципальной услуги.

Работники администрации при предоставлении муниципальной услуги несут персональную ответственность:

- за неисполнение или ненадлежащее исполнение административных процедур при предоставлении муниципальной услуги;
- за действия (бездействие), влекущие нарушение прав и законных интересов физических или юридических лиц, индивидуальных предпринимателей.

Должностные лица, виновные в неисполнении или ненадлежащем исполнении требований настоящего административного регламента,

привлекаются к ответственности в порядке, установленном действующим законодательством РФ.

Контроль соблюдения работниками ГБУ ЛО «МФЦ» последовательности действий, определенных административными процедурами, осуществляется руководителем обособленного подразделения ГБУ ЛО «МФЦ».

Контроль соблюдения требований настоящего административного регламента в части, касающейся участия МФЦ в предоставлении муниципальной услуги, осуществляется Комитетом экономического развития и инвестиционной деятельности Ленинградской области.

5. Досудебный (внесудебный) порядок обжалования решений и действий (бездействия) органа, предоставляющего муниципальную услугу, а также должностных лиц органа, предоставляющего муниципальную услугу, либо муниципальных служащих, многофункционального центра предоставления государственных и муниципальных услуг, работника многофункционального центра предоставления государственных и муниципальных услуг

5.1. Заявители либо их представители имеют право на досудебное (внесудебное) обжалование решений и действий (бездействия), принятых (осуществляемых) в ходе предоставления муниципальной услуги.

5.2. Предметом досудебного (внесудебного) обжалования заявителем решений и действий (бездействия) органа, предоставляющего муниципальную услугу, должностного лица органа, предоставляющего муниципальную услугу, либо муниципального служащего, многофункционального центра, работника многофункционального центра являются:

1) нарушение срока регистрации запроса заявителя о предоставлении муниципальной услуги, запроса, указанного в статье 15.1 Федерального закона № 210-ФЗ;

2) нарушение срока предоставления муниципальной услуги. В указанном случае досудебное (внесудебное) обжалование заявителем решений и действий (бездействия) многофункционального центра, работника многофункционального центра возможно в случае, если на многофункциональный центр, решения и действия (бездействие) которого обжалуются, возложена функция по предоставлению соответствующих муниципальных услуг в полном объеме в порядке, определенном частью 1.3 статьи 16 Федерального закона № 210-ФЗ;

3) требование у заявителя документов или информации либо осуществления действий, представление или осуществление которых не предусмотрено нормативными правовыми актами Российской Федерации, нормативными правовыми актами Ленинградской области, муниципальными правовыми актами для предоставления муниципальной услуги;

4) отказ в приеме документов, представление которых предусмотрено нормативными правовыми актами Российской Федерации, нормативными

правовыми актами Ленинградской области, муниципальными правовыми актами для предоставления муниципальной услуги, у заявителя;

5) отказ в предоставлении муниципальной услуги, если основания отказа не предусмотрены федеральными законами и принятыми в соответствии с ними иными нормативными правовыми актами Российской Федерации, законами и иными нормативными правовыми актами Ленинградской области, муниципальными правовыми актами. В указанном случае досудебное (внесудебное) обжалование заявителем решений и действий (бездействия) многофункционального центра, работника многофункционального центра возможно в случае, если на многофункциональный центр, решения и действия (бездействие) которого обжалуются, возложена функция по предоставлению соответствующих муниципальных услуг в полном объеме в порядке, определенном частью 1.3 статьи 16 Федерального закона № 210-ФЗ;

6) затребование с заявителя при предоставлении муниципальной услуги платы, не предусмотренной нормативными правовыми актами Российской Федерации, нормативными правовыми актами Ленинградской области, муниципальными правовыми актами;

7) отказ органа, предоставляющего муниципальную услугу, должностного лица органа, предоставляющего муниципальную услугу, многофункционального центра, работника многофункционального центра в исправлении допущенных ими опечаток и ошибок в выданных в результате предоставления муниципальной услуги документах либо нарушение установленного срока таких исправлений. В указанном случае досудебное (внесудебное) обжалование заявителем решений и действий (бездействия) многофункционального центра, работника многофункционального центра возможно в случае, если на многофункциональный центр, решения и действия (бездействие) которого обжалуются, возложена функция по предоставлению соответствующих муниципальных услуг в полном объеме в порядке, определенном частью 1.3 статьи 16 Федерального закона № 210-ФЗ;

8) нарушение срока или порядка выдачи документов по результатам предоставления муниципальной услуги;

9) приостановление предоставления муниципальной услуги, если основания приостановления не предусмотрены федеральными законами и принятыми в соответствии с ними иными нормативными правовыми актами Российской Федерации, законами и принятыми в соответствии с ними иными нормативными правовыми актами Ленинградской области, муниципальными правовыми актами. В указанном случае досудебное (внесудебное) обжалование заявителем решений и действий (бездействия) многофункционального центра, работника многофункционального центра возможно в случае, если на многофункциональный центр, решения и действия (бездействие) которого обжалуются, возложена функция по предоставлению соответствующих муниципальных услуг в полном объеме в порядке, определенном частью 1.3 статьи 16 Федерального закона № 210-ФЗ;

10) требование у заявителя при предоставлении муниципальной услуги документов или информации, отсутствие и (или) недостоверность которых не

указывались при первоначальном отказе в приеме документов, необходимых для предоставления муниципальной услуги, либо в предоставлении муниципальной, за исключением случаев, предусмотренных пунктом 4 части 1 статьи 7 Федерального закона № 210-ФЗ. В указанном случае досудебное (внесудебное) обжалование заявителем решений и действий (бездействия) многофункционального центра, работника многофункционального центра возможно в случае, если на многофункциональный центр, решения и действия (бездействие) которого обжалуются, возложена функция по предоставлению соответствующих муниципальных услуг в полном объеме в порядке, определенном частью 1.3 статьи 16 Федерального закона № 210-ФЗ.

5.3. Жалоба подается в письменной форме на бумажном носителе, в электронной форме в орган, предоставляющий муниципальную услугу, ГБУ ЛО «МФЦ» либо в Комитет экономического развития и инвестиционной деятельности Ленинградской области, являющийся учредителем ГБУ ЛО «МФЦ» (далее - учредитель ГБУ ЛО «МФЦ»). Жалобы на решения и действия (бездействие) руководителя органа, предоставляющего муниципальную услугу, подаются в вышестоящий орган (при его наличии) либо в случае его отсутствия рассматриваются непосредственно руководителем органа, предоставляющего муниципальную услугу. Жалобы на решения и действия (бездействие) работника ГБУ ЛО «МФЦ» подаются руководителю этого многофункционального центра. Жалобы на решения и действия (бездействие) ГБУ ЛО «МФЦ» подаются учредителю ГБУ ЛО «МФЦ».

Жалоба на решения и действия (бездействие) органа, предоставляющего муниципальную услугу, должностного лица органа, предоставляющего муниципальную услугу, муниципального служащего, руководителя органа, предоставляющего муниципальную услугу, может быть направлена по почте, через многофункциональный центр, с использованием информационно-телекоммуникационной сети "Интернет", официального сайта органа, предоставляющего муниципальную услугу, ЕПГУ либо ПГУ ЛО, а также может быть принята при личном приеме заявителя. Жалоба на решения и действия (бездействие) многофункционального центра, работника многофункционального центра может быть направлена по почте, с использованием информационно-телекоммуникационной сети "Интернет", официального сайта многофункционального центра, ЕПГУ либо ПГУ ЛО, а также может быть принята при личном приеме заявителя.

5.4. Основанием для начала процедуры досудебного (внесудебного) обжалования является подача заявителем жалобы, соответствующей требованиям части 5 статьи 11.2 Федерального закона № 210-ФЗ.

В письменной жалобе в обязательном порядке указываются:

- наименование органа, предоставляющего муниципальную услугу, должностного лица органа, предоставляющего муниципальную услугу, либо муниципального служащего, филиала, отдела, удаленного рабочего места ГБУ ЛО «МФЦ», его руководителя и (или) работника, решения и действия (бездействие) которых обжалуются;

- фамилия, имя, отчество (последнее - при наличии), сведения о месте жительства заявителя - физического лица либо наименование, сведения о месте нахождения заявителя - юридического лица, а также номер (номера) контактного телефона, адрес (адреса) электронной почты (при наличии) и почтовый адрес, по которым должен быть направлен ответ заявителю;

- сведения об обжалуемых решениях и действиях (бездействии) органа, предоставляющего муниципальную услугу, должностного лица органа, предоставляющего муниципальную услугу, либо муниципального служащего, филиала, отдела, удаленного рабочего места ГБУ ЛО «МФЦ», его работника;

- доводы, на основании которых заявитель не согласен с решением и действием (бездействием) органа, предоставляющего муниципальную услугу, должностного лица органа, предоставляющего муниципальную услугу, либо муниципального служащего, филиала, отдела, удаленного рабочего места ГБУ ЛО «МФЦ», его работника. Заявителем могут быть представлены документы (при наличии), подтверждающие доводы заявителя, либо их копии.

5.5. Заявитель имеет право на получение информации и документов, необходимых для составления и обоснования жалобы, в случаях, установленных статьей 11.1 Федерального закона № 210-ФЗ, при условии, что это не затрагивает права, свободы и законные интересы других лиц, и если указанные информация и документы не содержат сведений, составляющих государственную или иную охраняемую тайну.

5.6. Жалоба, поступившая в орган, предоставляющий муниципальную услугу, ГБУ ЛО «МФЦ», учредителю ГБУ ЛО «МФЦ» подлежит рассмотрению в течение пятнадцати рабочих дней со дня ее регистрации, а в случае обжалования отказа органа, предоставляющего муниципальную услугу, ГБУ ЛО «МФЦ», в приеме документов у заявителя либо в исправлении допущенных опечаток и ошибок или в случае обжалования нарушения установленного срока таких исправлений - в течение пяти рабочих дней со дня ее регистрации.

5.7. По результатам рассмотрения жалобы принимается одно из следующих решений:

1) жалоба удовлетворяется, в том числе в форме отмены принятого решения, исправления допущенных опечаток и ошибок в выданных в результате предоставления муниципальной услуги документах, возврата заявителю денежных средств, взимание которых не предусмотрено нормативными правовыми актами Российской Федерации, нормативными правовыми актами субъектов Российской Федерации, муниципальными правовыми актами;

2) в удовлетворении жалобы отказывается.

Не позднее дня, следующего за днем принятия решения по результатам рассмотрения жалобы, заявителю в письменной форме и по желанию заявителя в электронной форме направляется мотивированный ответ о результатах рассмотрения жалобы:

— в случае признания жалобы подлежащей удовлетворению в ответе заявителю дается информация о действиях, осуществляемых органом, предоставляющим муниципальную услугу, многофункциональным центром в целях незамедлительного устранения выявленных нарушений при оказании

муниципальной услуги, а также приносятся извинения за доставленные неудобства и указывается информация о дальнейших действиях, которые необходимо совершить заявителю в целях получения муниципальной услуги.

– в случае признания жалобы не подлежащей удовлетворению в ответе заявителю даются аргументированные разъяснения о причинах принятого решения, а также информация о порядке обжалования принятого решения.»

В случае установления в ходе или по результатам рассмотрения жалобы признаков состава административного правонарушения или преступления должностное лицо, работник, наделенные полномочиями по рассмотрению жалоб, незамедлительно направляют имеющиеся материалы в органы прокуратуры.

6. Особенности выполнения административных процедур в многофункциональных центрах

6.1. Предоставление государственной услуги посредством МФЦ осуществляется в подразделениях ГБУ ЛО "МФЦ" при наличии вступившего в силу соглашения о взаимодействии между ГБУ ЛО "МФЦ" и администрацией.

6.2. В случае подачи документов в администрацию посредством ГБУ ЛО «МФЦ» работник ГБУ ЛО «МФЦ», осуществляющий прием документов, представленных для получения муниципальной услуги, выполняет следующие действия:

а) удостоверяет личность заявителя или личность и полномочия законного представителя заявителя - в случае обращения физического лица;

удостоверяет личность и полномочия представителя юридического лица или индивидуального предпринимателя - в случае обращения юридического лица или индивидуального предпринимателя;

б) определяет предмет обращения;

в) проводит проверку правильности заполнения обращения;

г) проводит проверку укомплектованности пакета документов;

д) осуществляет сканирование представленных документов, формирует электронное дело, все документы которого связываются единым уникальным идентификационным кодом, позволяющим установить принадлежность документов конкретному заявителю и виду обращения за государственной услугой;

е) заверяет каждый документ дела своей электронной подписью;

ж) направляет копии документов и реестр документов в администрацию:

- в электронной форме (в составе пакетов электронных дел) - в день обращения заявителя в ГБУ ЛО «МФЦ»;

- на бумажных носителях (в случае необходимости обязательного предоставления оригиналов документов) - в течение 3 рабочих дней со дня обращения заявителя в ГБУ ЛО «МФЦ» посредством курьерской связи,

с составлением описи передаваемых документов, с указанием даты, количества листов, фамилии, должности и подписанные уполномоченным работником ГБУ ЛО «МФЦ».

По окончании приема документов работник ГБУ ЛО «МФЦ» выдает заявителю расписку в приеме документов.

6.3. При указании заявителем места получения ответа (результата предоставления муниципальной услуги) посредством МФЦ ГБУ ЛО «МФЦ» должностное лицо администрации, ответственное за выполнение административной процедуры, передает специалисту МФЦ работнику ГБУ ЛО «МФЦ» для передачи в соответствующее МФЦ обособленное подразделение ГБУ ЛО «МФЦ» результат предоставления услуги для его последующей выдачи заявителю:

- в электронной форме в течение 1 рабочего дня со дня принятия решения о предоставлении (отказе в предоставлении) муниципальной услуги заявителю;

- на бумажном носителе - в срок не более 3 рабочих дней со дня принятия решения о предоставлении (отказе в предоставлении) муниципальной услуги заявителю, но не позднее двух рабочих дней до окончания срока предоставления услуги.

Срок направления документов на бумажных носителях может быть увеличен или уменьшен в зависимости от временных затрат на доставку документов в ГБУ ЛО «МФЦ», но не может превышать общий срок предоставления услуги.

Работник ГБУ ЛО «МФЦ», ответственный за выдачу документов, полученных от администрации по результатам рассмотрения представленных заявителем документов, не позднее двух дней с даты их получения от администрации сообщает заявителю о принятом решении по телефону (с записью даты и времени телефонного звонка или посредством смс-информирования), а также о возможности получения документов в ГБУ ЛО «МФЦ».

**Приложение 1
к Административному регламенту
предоставления администрацией
муниципального образования «Сиверское
городское поселение Гатчинского
муниципального района Ленинградской области»
муниципальной услуги
по приему в эксплуатацию после
переустройства и (или) перепланировки
помещения в многоквартирном доме**

**В Администрацию муниципального
образования «Сиверское городское поселение
Гатчинского муниципального района
Ленинградской области»**

**Заявление
о приеме в эксплуатацию
после переустройства и (или) перепланировки
помещения в многоквартирном доме**

от _____

(указывается наниматель, либо арендатор, либо собственник помещения, либо собственники помещения, находящегося в общей собственности двух и более лиц, в случае, если ни один из собственников либо иных лиц не уполномочен в установленном порядке представлять их интересы)¹

Место нахождения помещения в многоквартирном доме:

_____ (указывается полный адрес: субъект Российской Федерации,

_____ муниципальное образование, поселение, улица, дом, корпус, строение,

_____ квартира (комната), подъезд, этаж)

Собственник(и) помещения в многоквартирном доме:

Прошу принять в эксплуатацию после _____

(переустройства, перепланировки, переустройства и перепланировки – нужно указать) помещения в многоквартирном доме, занимаемого на основании

(права собственности, договора найма, договора аренды – нужно указать)
Ремонтные работы производились на основании:

1. Решения «О согласовании переустройства и (или) перепланировки помещения в многоквартирном доме» от _____ № _____.
2. Представленного проекта (проектной документации), выполненной _____

_____ (указывается наименование проектной организации, номер лицензии на производство данного вида работ)

¹ Для физических лиц указываются: фамилия, имя, отчество, реквизиты документа, удостоверяющего личность (серия, номер, кем и когда выдан), место жительства, номер телефона; для представителя физического лица указываются: фамилия, имя, отчество представителя, реквизиты доверенности, которая прилагается к заявлению.

Для юридических лиц указываются: наименование, организационно-правовая форма, адрес места нахождения, номер телефона, фамилия, имя, отчество лица, уполномоченного представлять интересы юридического лица, с указанием реквизитов документа, удостоверяющего эти полномочия и прилагаемого к заявлению.

Дополнительно может указываться адрес электронной почты

3. Перепланировка и (или) переустройство осуществлялись _____

_____ (указывается наименование подрядной организации, номер лицензии на производство данного вида работ)

4. Предъявленное к приему в эксплуатацию завершённое переустройством и (или) перепланировкой помещения в многоквартирном доме имеет следующие показатели:

_____ (указываются параметры помещения, выявленные по данным инвентаризации после переустройства и (или) перепланировки помещения)

Установленное в помещении оборудование соответствует проекту (проектной документации) и имеет соответствующие сертификаты качества.

К заявлению прилагаются следующие документы:

№ п/п	Наименование документа	Количество листов *

Подпись лица, подавшего заявление:

« ____ » _____ 20 ____ г.
(дата)

(подпись
заявителя)

(расшифровка
подписи
заявителя)

Результат рассмотрения заявления прошу:

- ⊗ Выдать на руки в Администрации
- ⊗ Выдать на руки в МФЦ
- ⊗ Направить по почте
- ⊗ Направить в электронной форме в личный кабинет на ПГУ ЛО/ЕПГУ

(дата)

(подпись)

данный столбец не заполняется, в случае подачи заявления в электронном виде через ПГУ
ЛО/ЕПГУ

Приложение 2
к Административному регламенту
предоставления администрацией
муниципального образования
«Сиверского городского поселения
Гатчинского муниципального района
Ленинградской области»
муниципальной услуги

Акт
приемочной комиссии о завершении переустройства и (или) перепланировки
помещения в многоквартирном доме
 (ненужное зачеркнуть)

«__» _____ 20__ г. _____

Приемочная комиссия в составе:

председателя:

_____ ;
 (Ф.И.О. должностного лица) - (Должность уполномоченного лица)

членов комиссии:

_____ ;
 (Ф.И.О. должностного лица) - (Должность уполномоченного лица)

_____ ;
 (Ф.И.О. должностного лица) - (Должность уполномоченного лица)

_____ ;
 (Ф.И.О. должностного лица) - (Должность уполномоченного лица)

произвела осмотр помещения в многоквартирном доме после проведения работ по его переустройству и (или) перепланировке (нужное указать) и установила:

1. Помещение расположено по адресу:

 2. _____ Работы

(перечень произведенных работ по переустройству и (или) перепланировке жилого помещения)

произведены на основании _____

3. Представленный проект разработан _____

_____ (указывается наименование проектной организации)
 и согласован в установленном порядке.

4. Предъявленное к приему в эксплуатацию жилое помещение имеет следующие показатели: _____

(указываются характеристики помещения)

5. Предъявленное к приему в эксплуатацию помещение в многоквартирном доме

(указывается соответствие выполненных работ представленному проекту,

соответствие нормам действующего законодательства РФ)

Решение приемочной комиссии:

(указывается возможность осуществления приема в эксплуатацию

помещения в многоквартирном доме после проведения работ по переустройству и (или) перепланировке)

Председатель комиссии:

должностного лица)

_____ (подпись)

_____ (Ф.И.О.)

Члены комиссии:

должностного лица)

_____ (подпись)

_____ (Ф.И.О.)

должностного лица)

_____ (подпись)

_____ (Ф.И.О.)

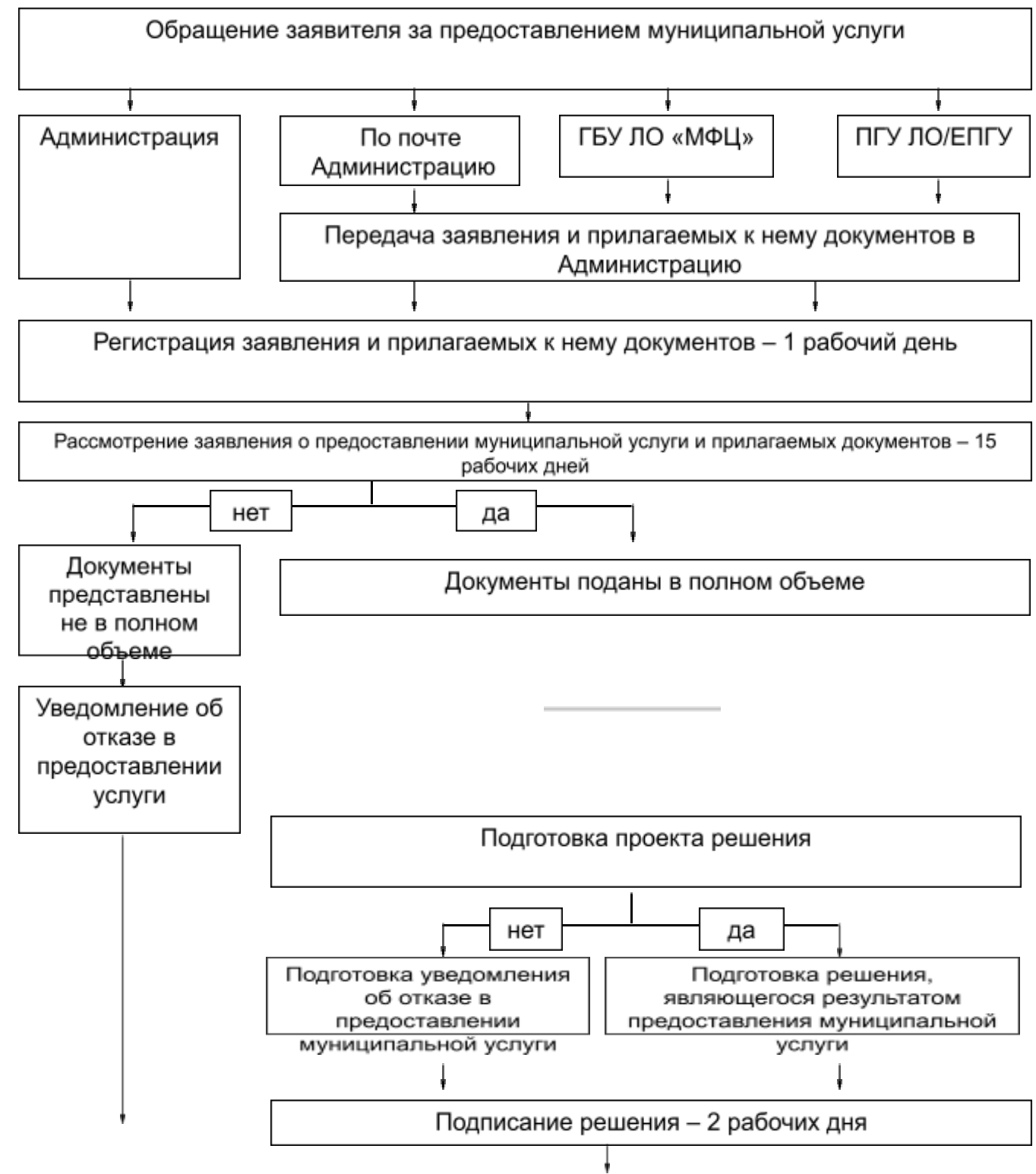
должностного лица)

_____ (подпись)

_____ (Ф.И.О.)

**Приложение № 3
к Административному регламенту
предоставления администрацией
муниципального образования «Сиверское
городское поселение Гатчинского
муниципального района Ленинградской
области» муниципальной
услуги по приему в эксплуатацию
после переустройства и (или)
перепланировки помещения
в многоквартирном доме**

**Блок-схема
предоставления муниципальной услуги**



**Приложение № 4
к Административному регламенту
предоставления администрацией
муниципального образования «Сиверское
городское поселение Гатчинского
муниципального района Ленинградской
области» муниципальной
услуги по приему в эксплуатацию
после переустройства и (или)
перепланировки помещения
в многоквартирном доме**

Типовая форма жалобы на решения и действия (бездействие) органа, предоставляющего муниципальную услугу, а также должностных лиц, государственных служащих
ИСХ. ОТ _____ № _____

В администрацию
муниципального образования
«Сиверское городское поселение
Гатчинского муниципального района
Ленинградской области»

ЖАЛОБА

Полное наименование юридического лица, Ф.И.О. индивидуального предпринимателя, Ф.И.О. гражданина:

(местонахождение юридического лица, индивидуального предпринимателя, гражданина (фактический адрес))

Телефон, адрес электронной почты, ИНН, КПП

Ф.И.О. руководителя юридического лица _____
на действия (бездействие), решение: _____

Наименование органа или должность, Ф.И.О. должностного лица органа, решение, действие (бездействие) которого обжалуется:

Существо жалобы: _____

Краткое изложение обжалуемых решений, действий (бездействия), указать основания, по которым лицо, подающее жалобу, не согласно с вынесенным решением, действием (бездействием), со ссылками на пункты административного регламента, нормы законы

Перечень прилагаемых документов:

М.П. _____

Подпись руководителя юридического лица, индивидуального предпринимателя, гражданина